

# Etelä-Pohjanmaan ELY-keskuksen työllisyyskatsaus 5/2012

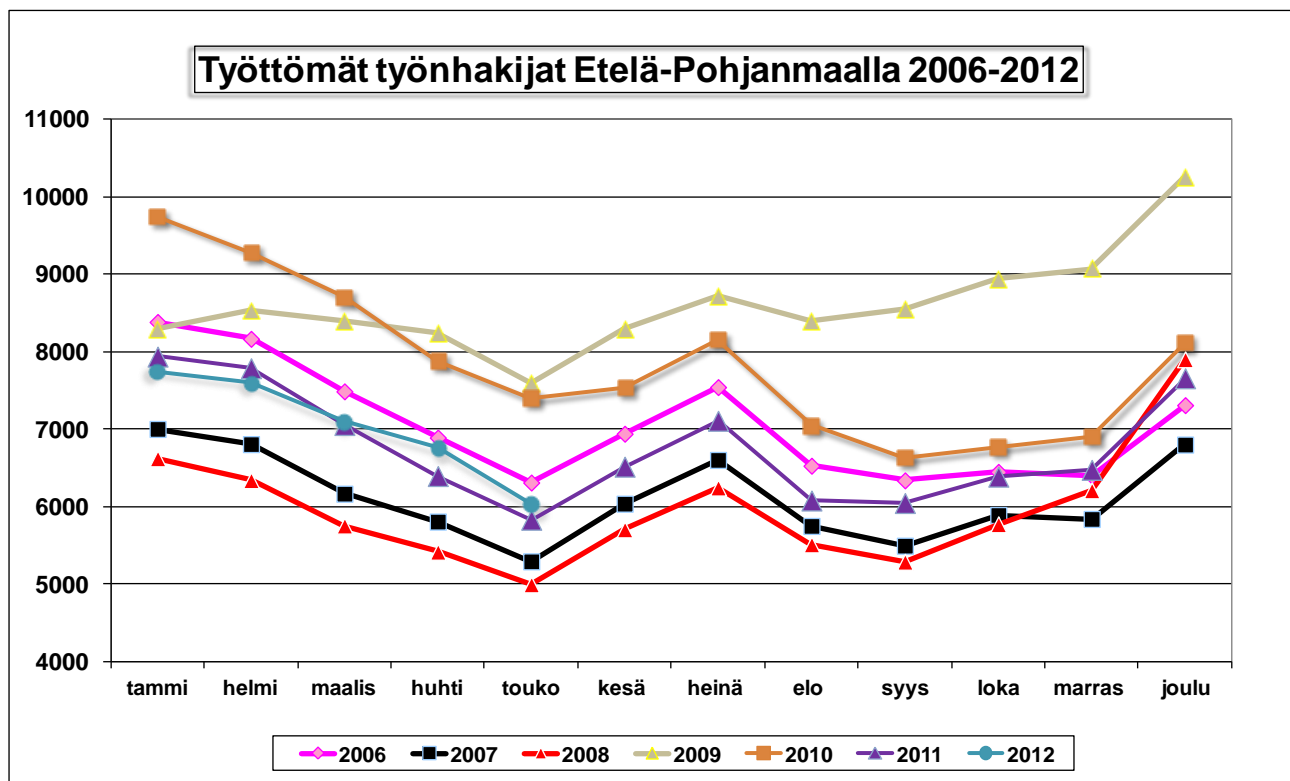
Julkaisuvapaa tiistaina 26.6.2012 klo 9:00

## Työttömien työnhakijoiden määrä maltillisessa kasvussa

Etelä-Pohjanmaan työ- ja elinkeinotoimistoissa oli toukokuun lopussa 6037 työtöntä työnhakijaa. Määrä laski edellisen kuukauden lopusta 723 hengellä. Vuoden takaisesta tilanteesta työttömien työnhakijoiden määrä nousi 205 hengellä (3,5 %). Työttömien työnhakijoiden osuus Etelä-Pohjanmaan ELY-keskusalueen<sup>1</sup> työvoimasta oli 6,2 prosenttia. Lukema oli maan toiseksi alhaisin yhdessä Uudenmaan kanssa.

Henkilökohtaisesti lomautettuna oli 549 henkilöä, eli 9,1 prosenttia työttömistä työnhakijoista. Henkilökohtaisesti lomautettujen määrä nousi 125 henkilöllä (29,5 %) viime vuoden vastaavasta ajankohdasta.

Koko maassa työttömiä työnhakijoita oli 229 340 henkilöä; työttömien työnhakijoiden osuus työvoimasta oli 8,3 %. Koko maan tasolla työttömien työnhakijoiden määrä nousi 1,2 prosenttia viime vuoden vastaavasta ajankohdasta.



<sup>1</sup> Elinkeinot, työvoima, osaaminen ja kulttuuri -vastuualueen tehtäviä hoidetaan Etelä-Pohjanmaan alueella. Liikenne- ja ympäristö- vastuualueiden tehtäviä hoidetaan Etelä-Pohjanmaan, Keski-Pohjanmaan ja Pohjanmaan alueilla.

TYÖTTÖMÄT TYÖNHAKIJAT, 31.5.2012							5/2012	5/2011
ELY-KESKUSALUE	YHTEENSÄ	ILMAN LOM.	LOMAUTETUT	LOMAUTETTUNA % TYÖTTÖMISTÄ	ALLE 25-VUOTIAAT	PITKÄAIKAIS- TYÖTTÖMÄT	TYÖTT. OSUUS TYÖV., % (LOM ML.)	TYÖTT. OSUUS TYÖV., % (LOM ML.)
UUSIMAA	53603	51752	1851	3,5	5117	13608	6,2	6,2
VARSINAIS-SUOMI	19759	18607	1152	5,8	2238	5301	8,3	8,3
SATAKUNTA	9686	9091	595	6,1	1097	2983	8,7	9,2
HÄME	17091	16317	774	4,5	1987	4884	9,1	9,4
PIRKANMAA	22953	21936	1017	4,4	2845	6727	9,1	9,5
KAAKKOIS-SUOMI	16357	15580	777	4,8	2066	4710	10,7	10,5
ETELÄ-SAVO	6899	6530	369	5,3	820	1856	9,7	9,4
POHJOIS-SAVO	10917	10382	535	4,9	1273	3107	9,2	9,2
POHJOIS-KARJALA	9797	9293	504	5,1	1157	2562	12,4	11,6
KESKI-SUOMI	14771	14044	727	4,9	1914	4490	10,9	10,9
<b>ETELÄ-POHJANMAA</b>	<b>6037</b>	<b>5488</b>	<b>549</b>	<b>9,1</b>	<b>739</b>	<b>1240</b>	<b>6,2</b>	<b>6,1</b>
POHJANMAA	6879	6508	371	5,4	838	1606	5,5	5,3
POHJOIS-POHJANMAA	18932	17870	1062	5,6	2964	4423	9,8	9,3
KAINUU	4225	4004	221	5,2	453	875	11,7	11,5
LAPPI	10974	10417	557	5,1	1504	2269	12,2	12,0
AHVENANMAA(*)	400	395	5	1,3	71	43	2,7	2,3
ULKOMAAT	5	5	0	0,0	0	0	0,0	0,0
<b>KOKO MAA</b>	<b>229 340</b>	<b>218 261</b>	<b>11 079</b>	<b>4,8</b>	<b>27 085</b>	<b>60 706</b>	<b>8,3</b>	<b>8,2</b>

(\*) Ahvenanmaa kuuluu Varsinais-Suomen ELY-keskukseen, mutta tilastoidaan erikseen.

Työttömien työnhakijoiden osuuden laskennassa käytettävät työvoimaluvut ovat Tilastokeskuksen työvoimatutkimuksesta (2011).

Etelä-Pohjanmaan ELY-keskusalueen työvoimaluvut vuodelle 2011 ovat (vuosineljänneksittäin): 92 000 (I), 97 000 (II), 92 000 (III), 91000 (IV)

## Työttömät työnhakijat ja avoimet työpaikat ammattiryhmittäin

Vuoden takaiseen tilanteeseen verrattuna työttömien työnhakijoiden määrät laskivat kaupallisessa työssä (-12,8 %), palvelutyössä (-3,9 %) sekä maa- ja metsätaloustyössä (0,1 %). Hakijamäärät kasvoivat suhteellisesti voimakkaimmin kuljetus- ja liikennetyössä (11,5 %), sekä luokittelemattomassa työssä (9,1 %).

Etelä-Pohjanmaan TE-toimistoissa oli kuukauden aikana yhteensä 2664 avointa työpaikkaa, joista uusia työpaikkoja oli 1169 kappaletta. Avoimien työpaikkojen kokonaismäärä nousi 383 paikalla (16,8 %) viime vuoden vastaavasta ajankohdasta. Avoinna olleista työpaikoista kestoiltaan jatkuvia oli 1678 kpl. Väliaikaisia ja tilapäisiä paikkoja oli yhteensä 986 kpl.

Työvoiman kysyntä oli selvästi viime vuotta vireämpää kaupallisessa työssä ja palvelutyössä. Rakennustyössä ja teollisessa työssä avointen työpaikkojen lukumäärä väheni suhteellisesti eniten. On kuitenkin huomattava, että varsinkin kausityöpaikkojen hakuajankohdat vaihtelevat vuosittain, mikä vaikeuttaa kuukausittaisten vertailujen suorittamista.

ETELÄ-POHJANMAA, TYÖTTÖMÄT TYÖNHAKIJAT KUUKAUDEN LOPUSSA JA KUUKAUDEN AIKANA AVOINNA OLLEET TYÖPAIKAT AMMATTIRYHMITTÄIN						
AMMATTIRYHMÄ	TYÖTTÖMÄT TYÖNHAKIJAT			AVOIMET TYÖPAIKAT		
	5/2012	4/2012	5/2011	5/2012	4/2012	5/2011
0 TIETEELL., TEKN. JA TAITEELLINEN TYÖ	512	499	481	259	277	292
1 TERVEYDENHUOLTO JA SOSIAALIALA	521	507	495	368	661	381
2 HALLINTO- JA TOIMISTOTYÖ, IT-ALA	612	633	581	89	88	89
3 KAUPALLINEN TYÖ	435	473	499	699	680	292
4 MAA- JA METSÄTALOUSTYÖ	218	332	219	170	377	176
5 KULJETUS JA LIIKENNE	253	288	227	123	107	131
6 RAKENNUSTYÖ	581	788	553	81	52	113
7-8 TEOLLINEN TYÖ	1628	1923	1536	374	449	493
9 PALVELUTYÖ	572	592	595	501	469	314
X MUUALLA LUOKITTELEMATON TYÖ	705	725	646	0	0	0
<b>YHTEENSÄ</b>	<b>6037</b>	<b>6760</b>	<b>5832</b>	<b>2664</b>	<b>3160</b>	<b>2281</b>

## Kuntien ja seutukuntien tilanne

Työttömien työnhakijoiden määrä kasvoi viime vuoden vastaavaan ajankohtaan verrattuna kaikissa seutukunnissa. Muutos heikompaan oli suhteellisesti voimakkainta Järviseudulla ja Kuusiokunnissa. Työttömien työnhakijoiden osuus työvoimasta oli korkein Suupohjassa

Työttömien työnhakijoiden määrät laskivat viime vuodesta ainoastaan Karijoella ja Kauhajoella. Tilanne heikkeni suhteellisesti eniten Evijärvellä ja Isojoella.

Maakunnan alimmat työttömien työnhakijoiden osuudet olivat Kauhavalla ja Lapualla. Korkeimmat osuudet olivat puolestaan Soinissa ja Töysässä.

### TYÖTTÖMÄT TYÖNHAKIJAT JA AVOIMET TYÖPAIKAT KUNNITTAIN 31.5.2012

KUNTA/SEUTUKUNTA	TYÖTTÖMÄT TYÖNHAKIJAT KUUKAUDEN LOPUSSA				TYÖ- VOIMA	TYÖTTÖM. OSUUS TYÖVOI- MASTA %	TYÖTTÖMYYDEN RAKENNE (ML. HENK.KOHT. LOMAUTETUT)				Yli vuoden työttömänä %	AVOIMET TYÖPAIKAT KK LOPUSSA toukokuu 2012
	toukokuu 2012	Muutos touko-12 huhti-12	Muutos touko-12 touko-11	Muutos-% touko-12 touko-11			Työttömät naiset %	Alle 25-v. työttömät %	Yli 50-v. työttömät %	Yli vuoden työttömänä %		
ISOJOKI	70	-4	18	34,6	964	7,3	32 45,7	8 11,4	28 40,0	7 10,0	0	
KARIJOKI	41	-8	-4	-8,9	667	6,1	17 41,5	7 17,1	19 46,3	10 24,4	2	
KAUHAJOKI	511	-79	-25	-4,7	6473	7,9	227 44,4	67 13,1	184 36,0	63 12,3	82	
TEUVA	193	-26	19	10,9	2523	7,6	81 42,0	15 7,8	92 47,7	35 18,1	24	
<b>SUUPOHJA</b>	<b>815</b>	<b>-117</b>	<b>8</b>	<b>1,0</b>	<b>10627</b>	<b>7,7</b>	<b>357 43,8</b>	<b>97 11,9</b>	<b>323 39,6</b>	<b>115 14,1</b>	<b>108</b>	
ILMAJOKI	359	-36	23	6,8	5572	6,4	161 44,8	44 12,3	141 39,3	78 21,7	21	
JALASJÄRVI	256	-45	7	2,8	3635	7,0	128 50,0	29 11,3	111 43,4	54 21,1	23	
KAUHAVA	337	-52	3	0,9	7561	4,5	132 39,2	32 9,5	154 45,7	49 14,5	113	
KURIKKA	504	-83	14	2,9	6550	7,7	244 48,4	67 13,3	220 43,7	87 17,3	26	
LAPUA	364	-73	6	1,7	6529	5,6	164 45,1	39 10,7	163 44,8	62 17,0	58	
SEINÄJOKI	2095	-114	6	0,3	28652	7,3	909 43,4	302 14,4	716 34,2	565 27,0	493	
<b>SEINÄJOEN SEUTUKUNTA</b>	<b>3915</b>	<b>-403</b>	<b>59</b>	<b>1,5</b>	<b>58499</b>	<b>6,7</b>	<b>1738 44,4</b>	<b>513 13,1</b>	<b>1505 38,4</b>	<b>895 22,9</b>	<b>734</b>	
ALAVUS	257	-41	17	7,1	3936	6,5	115 44,7	25 9,7	112 43,6	61 23,7	18	
KUORTANE	96	-27	10	11,6	1681	5,7	34 35,4	9 9,4	54 56,3	19 19,8	4	
TÖYSÄ	134	-15	27	25,2	1387	9,7	53 39,6	12 9,0	57 42,5	19 14,2	209	
ÄHTÄRI	218	-56	0	0,0	2794	7,8	86 39,4	19 8,7	105 48,2	46 21,1	14	
<b>KUUSIOKUNNAT</b>	<b>705</b>	<b>-139</b>	<b>54</b>	<b>8,3</b>	<b>9798</b>	<b>7,2</b>	<b>288 40,9</b>	<b>65 9,2</b>	<b>328 46,5</b>	<b>145 20,6</b>	<b>245</b>	
ALAJÄRVI	318	-46	10	3,2	4351	7,3	136 42,8	37 11,6	156 49,1	64 20,1	44	
EVJÄRVI	69	1	28	68,3	1181	5,8	32 46,4	10 14,5	29 42,0	8 11,6	5	
LAPPAJÄRVI	81	-5	18	28,6	1416	5,7	31 38,3	.. ..	46 56,8	9 11,1	11	
SOINI	97	-32	16	19,8	955	10,2	47 48,5	10 10,3	50 51,5	14 14,4	6	
VIMPELI	103	-8	10	10,8	1411	7,3	49 47,6	.. ..	60 58,3	8 7,8	63	
<b>JÄRVISEUTU</b>	<b>668</b>	<b>-90</b>	<b>82</b>	<b>14,0</b>	<b>9314</b>	<b>7,2</b>	<b>295 44,2</b>	<b>66 9,9</b>	<b>341 51,0</b>	<b>103 15,4</b>	<b>129</b>	

#### Tilaston sisältö:

Tilastossa on avoimet työpaikat työpaikan sijaintikunnan ja työttömät työnhakijat asuinkunnan mukaan laskentapäivänä.

Kuntakohtaiset työvoimaluvut ovat Tilastokeskuksen työssäkäyntitilastosta (2010).

.. = tietoa ei ole saatu, se on liian epävarma esitettäväksi tai se on salassapitosäännön alainen

## TYÖTTÖMÄT TYÖNHAKIJAT JA AVOIMET TYÖPAIKAT ETELÄ-POHJANMAAN TE-TOIMISTOISSA

TYÖ- JA ELINKEINO-TOIMISTO	TYÖTTÖMÄT TYÖNHAKIJAT KUUKAUDEN LOPUSSA			TYÖTTÖM. OSUUS TYÖVOIMASTA %	TYÖTTÖMYYDEN RAKENNE						AVOIMET TYÖPAIKAT			
	toukokuu 2012	Muutos touko-12 huhti-12	Muutos touko-12 touko-11		Työttömät naiset %	Alle 25-v. työttömät %		Yli 50-v. työttömät %		Yli vuoden työttömänä %		Kk:n kaikki työpaikat	Kk:n uudet työpaikat	
SEINÄJOEN SEUTU	3171	-305	30	7,1	1421	44,8	432	13,6	1167	36,8	780	24,6	1662	716
JÄRVISEUTU	648	-78	60	6,9	289	44,6	64	9,9	333	51,4	105	16,2	213	131
KUUSIOKUNNAT	705	-139	50	7,2	287	40,7	66	9,4	327	46,4	144	20,4	333	66
SUUPOHJA	842	-59	73	7,9	371	44,1	104	12,4	325	38,6	108	12,8	194	113
HÄRMÄNMAA (*)	671	-142	-8	4,8	284	42,3	73	10,9	306	45,6	103	15,4	262	143
<b>ETELÄ-POHJANMAA</b>	<b>6037</b>	<b>-723</b>	<b>205</b>	<b>6,2</b>	<b>2652</b>	<b>43,9</b>	<b>739</b>	<b>12,2</b>	<b>2458</b>	<b>40,7</b>	<b>1240</b>	<b>20,5</b>	<b>2664</b>	<b>1169</b>

(\*) Härmänmaan työ- ja elinkeinotoimiston toiminta-alueen muodostavat Kauhava ja Lapua.

TE-toimistojen luvut poikkeavat myös kunnittain yhteenlasketuista luvuista, sillä henkilö voi olla toimistossa työnhakijana vaikkei asuisikaan toimiston alueen kunnissa.

### Työttömyyden rakenne

Naispuolisten työttömien työnhakijoiden lukumäärä (2652) nousi vuoden aikana 20 henkilöllä (0,8 %). Työttömänä työnhakijoina olevien miesten määrä (3385) nousi vuoden aikana 185 hengellä, eli 5,8 prosentilla.

Alle 25-vuotiaita työttömiä työnhakijoita oli 739 henkeä. Nuorisotyöttömien määrä laski viime vuoden vastaavasta ajankohdasta 35 hengellä (-4,5 %).

Yli 50-vuotiaiden työttömien työnhakijoiden määrä (2458) nousi 145 hengellä (6,3 %) vuoden takaisesta tasosta.

Yhtäjaksoisesti yli vuoden työttöminä työnhakijoina olleita oli 1240 henkilöä. Lukumäärä kasvoi viime vuodesta 108 henkilöllä (9,5 %).

### Toimenpiteet ja toiminta

Koulutus- ja työllistämiskitoimenpiteiden piirissä oli kuukauden lopussa yhteensä 3177 henkilöä, eli 3,3 % alueen laskennallisesta työvoimasta. Toimenpiteillä sijoitettujen kokonaismäärä laski 99 henkilöllä (-3,0 %) vuotta aikaisemmasta.

Työllistämiskitoimenpiteillä sijoitettuja oli yhteensä 957 henkilöä. Sijoitetuista noin 29 % työskenteli valtion tai kuntien palveluksessa ja 71 % yksityisellä sektorilla.

Työvoimakoulutuksessa oli valmiuksiaan työmarkkinoille parantamassa 688 oppilasta. Työmarkkinatuetussa harjoittelussa oli 338 ja vuorottelupaikkaan työllistettynä 278 henkilöä.

Kuntouttavassa työtoiminnassa oli kuukauden lopussa 449 henkilöä. Omaehtoisessa opiskelussa työttömyysetuudella oli 467 henkilöä.

Alkaneita työttömyysjaksoja oli kuukauden aikana 1858 kappaletta. Työttömyysjakso päättyi 2579 henkilön kohdalla. Täyttyneitä työpaikkoja oli 1492 kappaletta, joista noin 28 prosenttia täytettiin TE-toimiston hakijalla. Täyttyneissä työpaikoissa oli paljon määräaikaista kausityöpaikkoja.

**TYÖLLISYYSTILANNE 2012 TOUKOKUUN LOPUSSA (I) JA TE-TOIMISTOJEN TOIMINTA TOUKO-  
KUUN AIKANA (II)**

I	TILANNE KUUKAUDEN LOPUSSA	TOUKO-12	TOUKO-11	M U U T O S	
				HENK.	%
A.	TYÖNHAKIJAT				
1.	Työttömät työnhakijat	6037	5832	205	3,5
	joista henkilökohtaisesti lomautetut	549	424	125	29,5
2.	Lyhennetyllä työviikolla	132	130	2	1,5
3.	Työssä olevat yhteensä	3832	4218	-386	-9,2
	joista yleisillä työmarkkinoilla	2689	2829	-140	-4,9
	joista tukitoimenpiteillä sijoitetut	1143	1389	-246	-17,7
4.	Työvoiman ulkopuolella	2511	2594	-83	-3,2
5	Työttömyyseläkettä saavat	772	1039	-267	-25,7
1-5	Kaikki työnhakijat yhteensä	13284	13813	-529	-3,8
B	TYÖVOIMAN KYSYNTÄ				
1.	Avoimet työpaikat yhteensä	1160	1046	114	10,9
	joista yli kuukauden avoinna olleet	487	501	-14	-2,8
	joista yli 2 kuukautta avoinna olleet	370	329	41	12,5
C	TOIMENPITEILLÄ SIJOITETUT				
1.	Valtiolle sijoitetut	34	47	-13	-27,7
2.	Kuntiin sijoitetut	246	272	-26	-9,6
3.	Yksityiselle sektorille sijoitetut	677	861	-184	-21,4
1-3	Työllistämistukitoimenpiteillä yht.	957	1180	-223	-18,9
4	Työvoimakoulutuksessa	688	774	-86	-11,1
5	Työharjoittelussa/työelämävalmennuks.	338	379	-41	-10,8
6	Vuorottelupaikkaan työllistettynä	278	217	61	28,1
7	Kuntouttavassa työtoiminnassa	449	419	30	7,2
8	Omaehtoisessa opiskelussa	467	307	160	52,1
1-8	Toimenpiteillä yhteensä	3177	3276	-99	-3,0
D.	TYÖTTÖMYYDEN RAKENNE				
1.	Työttömät naiset	2652	2632	20	0,8
2.	Työttömät miehet	3385	3200	185	5,8
3.	Alle 25-vuotiaat työttömät	739	774	-35	-4,5
4.	Yli 50-vuotiaat työttömät	2458	2313	145	6,3
5.	Pitkäaikaistyöttömät	1240	1132	108	9,5
E.	TOIMEENTULOTURVA				
1.	Työttömyyskassojen jäsenet	2855	2710	145	5,4
II	TOIMINTA KUUKAUDEN AIKANA				
1.	Työttömät työnhakijat	7826	7770	56	0,7
2.	Muut työnhakijat	6824	7468	-644	-8,6
1-2	Työnhakijat yhteensä	14650	15238	-588	-3,9
3.	Kuukauden kaikki työpaikat	2664	2281	383	16,8
	Kuukauden uudet työpaikat	1169	1182	-13	-1,1
	Täyttyneet työpaikat	1492	1274	218	17,1
	joista toimiston hakijalla täytt.	414	536	-122	-22,8
4.	Alkaneet työttömyysjaksot	1858	2132	-274	-12,9
5.	Päättyneet työttömyysjaksot	2579	3259	-680	-20,9
6.	Uudet sijoitukset tukitoimenpiteillä	335	430	-95	-22,1
7.	Aloittanut työvoimakoulutuksen	64	121	-57	-47,1

## Lisätietoja

### **Etelä-Pohjanmaan elinkeino-, liikenne- ja ympäristökeskus:**

Erikoistutkija Timo Takala, puh. +358 50 396 7672, etunimi.sukunimi@ely-keskus.fi

### **TE-palvelut, Härmänmaa (Kauhava ja Lapua):**

Johtaja Leena Tuohimaa-Kari, puh. +358 10 604 6270, etunimi.sukunimi@te-toimisto.fi

### **TE-palvelut, Järviseuutu:**

Johtaja Maire Makkonen, puh. +358 10 604 0060, etunimi.sukunimi@te-toimisto.fi

### **TE-palvelut, Kuusiokunnat:**

Johtaja Jukka Huhtiniemi, puh. +358 10 194 092, etunimi.sukunimi@te-toimisto.fi

### **TE-palvelut, Seinäjoen seutu:**

Johtaja Annika Tuovinen, puh. +358 50 396 3200, etunimi.sukunimi@te-toimisto.fi

### **TE-palvelut, Suupohja:**

Johtaja Jari Linna, puh. +358 10 604 6170, etunimi.sukunimi@te-toimisto.fi

Seuraava työllisyyskatsaus julkaistaan 24.7.2012. Sähköiset versiot ovat luettavissa [täällä](#).

**Lähde:** Työ- ja elinkeinoministeriö, työnvälitystilasto

Työnvälitystilaston perusluvut ja työttömien työnhakijoiden osuudet työvoimasta ovat saatavissa ELY-keskuksittain, seutukunnittain ja kunnittain myös [Toimiala Onlinen](#) vapaasti saatavilla olevista aineistoista, kohdasta Tilastokanta/Työllisyys ja työvoima/Työnvälitystilastot.

**NÄKYMIÄ TOUKOKUU | 2012**

**TYÖLLISYYSKATSAUS /2012**

**Etelä-Pohjanmaan elinkeino-, liikenne- ja ympäristökeskus**

**[www.ely-keskus.fi/julkaisut](http://www.ely-keskus.fi/julkaisut)**