



Elinkeino-, liikenne- ja  
ympäristökeskus



TE-palvelut  
tjänster | services

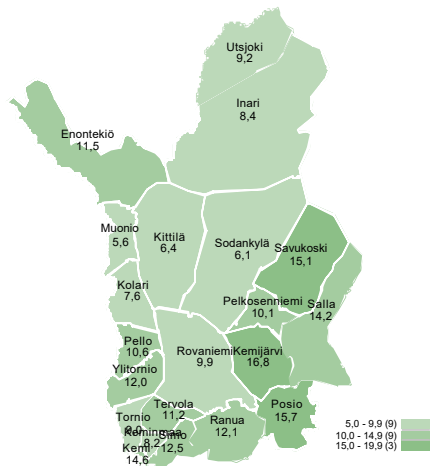
LAPPI

# Työllisyyskatsaus

Helmikuu 2023

# Helmikuussa 8 240 työtöntä työnhakijaa

Työttömien työnhakijoiden osuus työvoimasta kunnittain



Lapissa oli helmikuun lopussa 8 240 työtöntä työnhakijaa, joista lomautettuja 980. Työttömiä oli 160 (-2 %) vähemmän kuin tammikuussa ja 640 (-7 %) vähemmän kuin vuotta aiemmin.

Työttömien osuus työvoimasta oli helmikuun lopussa Lapissa 10,3 % ja koko maassa 9,7 %. Työttömien osuus työvoimasta vaihteli Lapissa Muonion 5,6 %:sta Kemijärven 16,8 %:iin.

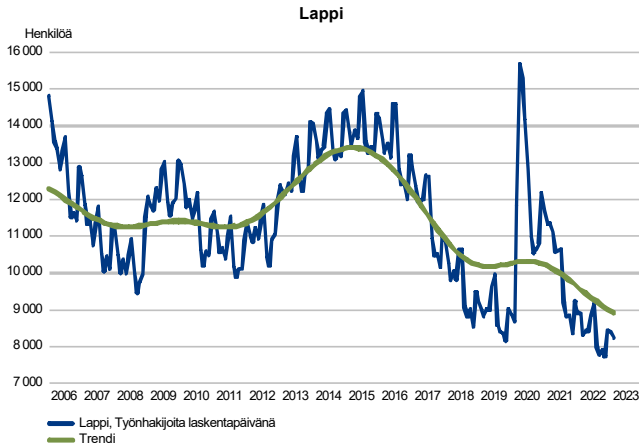
Tiedot ilmenevät työ- ja elinkeinoministeriön Työnvälitystilastosta.

## Trendit:

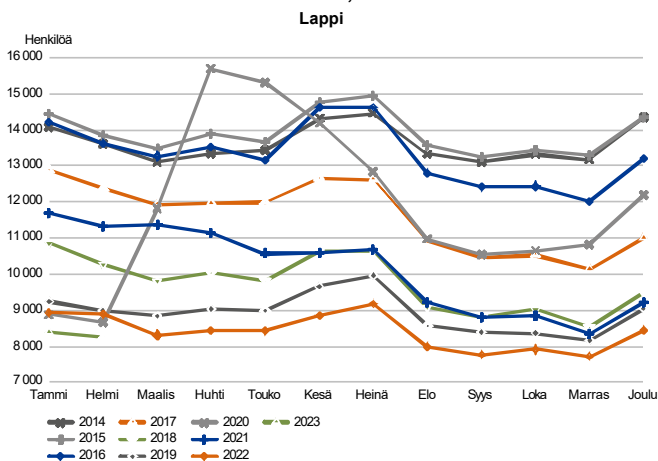
- Työttömiä 160 vähemmän kuin tammikuussa ja 640 vähemmän kuin vuotta aiemmin
- Lomautettuja edelleen lähes 1 000
- Työttömien osuus työvoimasta 10,3 % - alin Muonion 5,6 % ja korkein Kemijärven 16,8 %
- Pitkäaikaistyöttömiä yli viidennes vähemmän kuin vuotta aiemmin
- Avoimia työpaikkoja edelleen runsaasti, vaikka vähemmän kuin viime vuoden helmikuussa
- Palveluissa lähes 3 900 lappilaista
- Kaikkien työnhakijoiden määrä 4 330 alempi kuin vuotta aiemmin

## Työttömät työnhakijat

TYÖTTÖMÄT TYÖNHAKIJAT KUUKAUSITTAIN JA TRENDI



TYÖTTÖMÄT TYÖNHAKIJAT, KUUKAUSIVERTAILU



### Työttömiä 640 vähemmän kuin vuotta aiemmin

Helmikuun lopussa Lapissa oli 8 240 työttöntä työnhakijaa. Työttömiä oli 160 (-1,9 %) vähemmän kuin tammikuussa ja 640 (-7,2 %) vähemmän kuin vuotta aiemmin. Työttömien määrä on Lapissa ollut jo vuoden ajan alempi kuin vastaavana kuukautena ennen koronapandemiaa. Työttömiä oli helmikuussa 440 (-5 %) vähemmän kuin vuonna 2020.

Työttömyyden kehitys on ollut Lapissa koko maata positiivisempi sekä edelliseen kuukauteen että vuodentakaiseen verrattuna. Koko maassa työttömiä oli helmikuun lopussa 258 060, mikä on saman verran kuin tammikuussa ja 7 530 (-3 %) vähemmän kuin vuotta aiemmin. Koko maassa työttömiä oli lisäksi edelleen enemmän kuin ennen koronapandemiaa helmikuussa 2020.

Lomautettujen määrä pysytteli lähes 1 000 henkilössä. Lomautettuja oli helmikuun lopussa 980. Lomautettuja oli hieman vähemmän kuin kuukautta aiemmin ja hieman enemmän kuin viime vuoden helmikuussa.

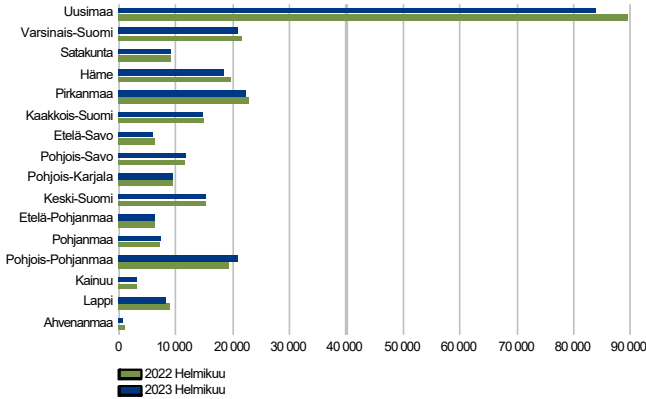
Helmikuun aikana alkoi 1 190 ja päättyi lähes 1 260 työttömyysjaksoa. Alkaneita työttömyysjaksoja oli lähes 290 (-19 %) vähemmän ja päättyneitä työttömyysjaksoja yli 70 (-6 %) vähemmän kuin viime vuoden helmikuussa.

Ulkomaan kansalaisia työttömistä oli lähes 490, mikä on 20 (4 %) enemmän kuin tammikuussa ja 115 (31 %) enemmän kuin vuotta aiemmin.

Ulkomaalaisten työttömien määrää verrattuna vuodentakaiseen on nostanut työnhakijaksi ilmoittautuneet tilapäisen oleskeluvan saaneet ukrainalaiset.

## Työttömät työnhakijat seutukunnittain

TYÖTTÖMÄT TYÖNHAKIJAT  
ELY-keskuksittain



Työttömien osuus työvoimasta oli helmikuun lopussa koko maassa 9,7 % ja Lapissa 10,3 %. Alin osuus oli Pohjanmaan 6,4 % ja korkein Pohjois-Karjalan 13,4 %. Lappia korkeampi osuus oli kaikkiaan seitsemän ELY-keskuksen alueella. Työttömiä oli helmikuun lopussa koko maassa 3 % vähemmän kuin vuotta aiemmin. Vahvimmin työttömyys väheni vuodentakaisesta Lapin (-7 %) lisäksi Hämeessä (-7 %) ja Uudellamaalla (-6 %). Kuuden ELY-keskuksen alueella työttömiä oli enemmän kuin vuotta aiemmin, eniten työttömyys on lisääntynyt Pohjois-Pohjanmaalla (8 %).

Työttömien osuus työvoimasta oli helmikuussa Lapissa alin Tunturi-Lapin (7,2 %), Pohjois-Lapin (7,3 %) ja Rovaniemen (10,0 %) seutukunnissa. Korkein osuus oli Itä-Lapissa (15,5 %). Työttömyys väheni vuodentakaisesta suhteellisesti eniten (-15-17 %) Torniolaakson, Tunturi-Lapin ja Pohjois-Lapin seutukunnissa. Rovaniemen seutukunnassa työttömiä oli 340 (-10 %) vähemmän kuin vuotta aiemmin. Itä-Lapissa työttömiä oli enemmän kuin viime vuoden helmikuussa ja Itä-Lappi oli myös seutukunnista ainoa, jossa työttömyys ei alittanut koronapandemiaa edeltävän vuoden 2020 helmikuun työttömien määrää. Suhteellisesti vahvimmin vuoden 2020 helmikuun työttömien määrä alittui Torniolaakson ja Pohjois-Lapin seutukunnissa.

### Työttömät työnhakijat ja avoimet työpaikat TE-toimistossa seutukunnittain

Seutukunta	Työttömät työnhakijat		Muutos		Työttömistä työnhakijoista lomautetut		Työttömien työnhakijoiden osuus työvoimasta		Muutos		Avoimet työpaikat	
	Helmi 2023	Tammi 2023	Helmi 2022	Helmi 2023	Helmi 2022	%	%	Helmi 2023	Tammi 2023	Helmi 2022	Helmi 2023	%
Rovaniemi	3 259	3 232	3 602	-343	-10	441	10,0	1 861	1 897	2 290	-429	-19
Kemi-Tornio	2 626	2 720	2 711	-85	-3	279	11,1	1 886	1 720	2 196	-310	-14
Torniolaakso	308	325	372	-64	-17	35	11,4	57	39	100	-43	-43
Itä-Lappi	948	963	899	49	5	122	15,5	200	117	322	-122	-38
Tunturi-Lappi	526	579	623	-97	-16	53	7,2	424	369	569	-145	-25
Pohjois-Lappi	574	582	675	-101	-15	50	7,3	442	367	498	-56	-11
Lappi	8 241	8 401	8 882	-641	-7	980	10,3	4 870	4 509	5 975	-1 105	-18

## Työttömät työnhakijat kunnittain

Työttömien osuus työvoimasta alitti helmikuussa 10 % yhdeksässä Lapin kunnassa. Alimmat osuudet olivat Muonion 5,6 %, Sodankylän 6,1 %, Kittilän 6,4 %, Kolarin 7,6 %, Kemijärven 8,2 % ja Inarin 8,4 %. Korkeimmat osuudet (yli 15 %) olivat Itä-Lapin kunnissa Kemijärvellä, Posiolla ja Savukoskella.

Suhteellisesti eniten (-15-33 %) työttömyys väheni vuodentakaisesta Muoniossa, Pellossa, Enontekiöllä, Inarissa, Ylitornion ja Sodankylässä. Viidessä kunnassa (Kemijärvi, Simo, Tervola, Pelkosenniemi ja Posio) työttömiä oli enemmän kuin viime vuoden helmikuussa.

Edelleen on myös kuntien välisiä eroja palautumisessa koronapandemiaa edeltäviin lukuihin. Suhteellisesti selvimmän alempana helmikuun 2020 lukua oltiin Pellossa, Savukoskella ja Sodankylässä. Neljässä kunnassa (Simo, Kemijärvi, Utsjoki ja Posio) työttömiä oli helmikuussa enemmän kuin vastaavana kuukautena kolme vuotta aiemmin.

Kunnittaisia tietoja työttömyyden rakenteesta löytyy Työllisyyskatsaussivuston oikean reunan navigaatiosta nimellä Alueellinen taulukko ja pdf-tiedoston liitetäulukkona sekä Tilastokeskuksen StatFin-palvelusta:  
<https://statfin.stat.fi/PXWeb/pxweb/fi/StatFin/>  
 polkua Työmarkkinat - Työnvälitystilasto (TEM).

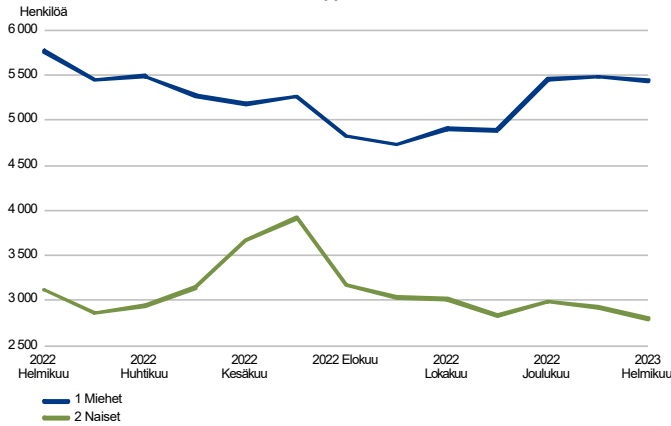
### Työttömät työnhakijat ja avoimet työpaikat TE-toimistossa kunnittain

Kunta	Työttömät työnhakijat			Muutos		Työttömistä työnhakijoista lomautetut		Työttömien työnhakijoiden osuus työvoimasta		Muutos		
	Helmi 2023	Tammi 2023	Helmi 2022	Helmi 2023	Helmi 2022	työn-	työn-	Helmi 2023	Tammi 2023	Helmi 2022	Helmi 2023	Helmi 2022
	Työttömät työnhakijat					hakijoista	hakijoiden	Avoimet työpaikat				
						lomautetut	osuus					
							työvoimasta					
							%					
Enontekiö	100	108	120	-20	-17	7	11,5	53	42	68	-15	-22
Inari	292	300	351	-59	-17	20	8,4	152	133	241	-89	-37
Kemi	1 198	1 241	1 220	-22	-2	85	14,6	891	725	1 053	-162	-15
Kemijärvi	458	473	384	74	19	78	16,8	61	63	109	-48	-44
Keminmaa	290	300	328	-38	-12	49	8,2	96	101	137	-41	-30
Kittilä	222	243	249	-27	-11	28	6,4	175	230	288	-113	-39
Kolari	144	150	164	-20	-12	16	7,6	131	60	154	-23	-15
Muonio	60	78	90	-30	-33	...	5,6	65	37	59	6	10
Pelkosenniemi	38	40	36	2	6	...	10,1	22	10	63	-41	-65
Pello	131	145	161	-30	-19	11	10,6	26	17	43	-17	-40
Posio	188	182	181	7	4	18	15,7	39	17	33	6	18
Ranua	167	166	181	-14	-8	8	12,1	19	17	32	-13	-41
Rovaniemi	3 092	3 066	3 421	-329	-10	433	9,9	1 842	1 880	2 258	-416	-18
Salla	195	202	226	-31	-14	17	14,2	71	21	107	-36	-34
Savukoski	69	66	72	-3	-4	6	15,1	7	6	10	-3	-30
Simo	143	140	120	23	19	22	12,5	10	8	18	-8	-44
Sodankylä	233	232	274	-41	-15	25	6,1	271	219	226	45	20
Tervola	138	135	128	10	8	12	11,2	48	35	93	-45	-48
Tornio	857	904	915	-58	-6	111	9,0	841	851	895	-54	-6
Utsjoki	49	50	50	-1	-2	5	9,2	19	15	31	-12	-39
Ylitornio	177	180	211	-34	-16	24	12,0	31	22	57	-26	-46
Lappi	8 241	8 401	8 882	-641	-7	980	10,3	4 870	4 509	5 975	-1 105	-18

## Työttömät työnhakijat sukupuolen ja ikäryhmän mukaan

### TYÖTTÖMÄT TYÖNHAKIJAT SUKUPUOLEN MUKAAN

Lappi

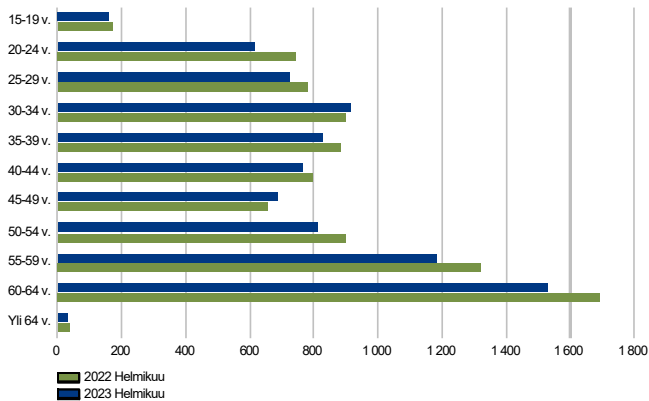


### Naisten työttömyyden kehitys miehiä myönteisempää

Helmikuun lopussa työttömistä yli 5 440 oli miehiä ja 2 800 naisia. Sekä kuukauden aikana että vuodentakaiseen verrattuna naisten työttömyys on edelleen kehittynyt myönteisemmin kuin miehillä. Naisia oli työttömänä 120 (-4 %) vähemmän ja miehiä 40 (-1 %) vähemmän kuin kuukautta aiemmin. Vuodentakaiseen verrattuna työttömien naisten määrä väheni 315 (-10 %) ja miesten 330 (-6 %).

### TYÖTTÖMÄT TYÖNHAKIJAT IKÄRYHMÄN MUKAAN

Lappi



### Eniten vähentynyt 20-24 -vuotiaiden ja yli 50-vuotiaiden työttömyys

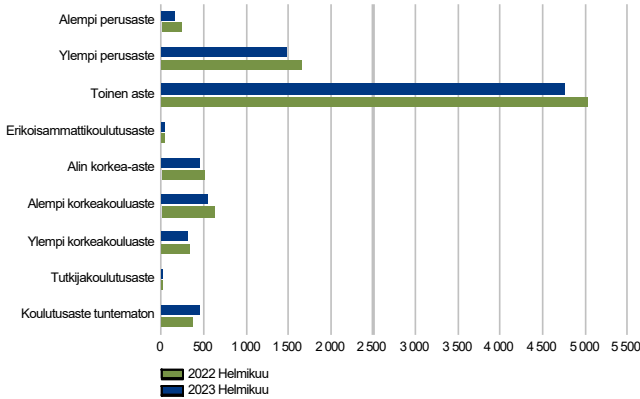
Työttömiä oli lähes kaikissa viisivuotiskäryhmissä vähemmän kuin viime vuoden helmikuussa. Poikkeuksena olivat vain ikäryhmät 30-34 ja 45-49 -vuotiaat. Työttömyys väheni eniten ikäryhmissä 20-24, 55-59, yli 60 ja 50-54 -vuotiaat.

Alle 25-vuotiaita nuoria oli helmikuun lopussa työttömänä 775. Nuoria työttömiä oli yli 30 (-4 %) vähemmän kuin tammikuussa ja yli 140 (-16 %) vähemmän kuin viime vuoden helmikuussa.

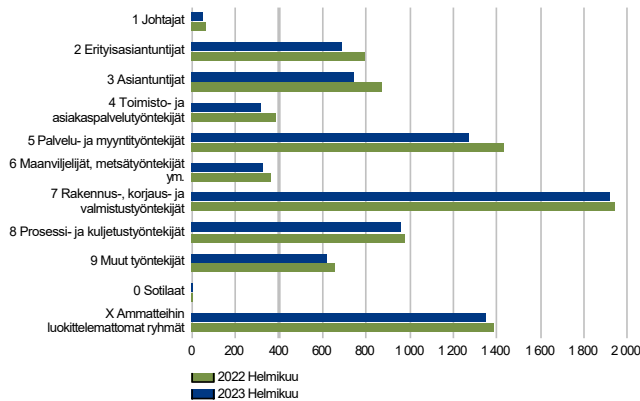
Yli 50-vuotiaita työttömistä oli 3 550, mikä on 55 (-2 %) vähemmän kuin kuukautta aiemmin ja 400 (-10 %) vähemmän kuin vuotta aiemmin.

## Työttömät työnhakijat koulutusasteen ja ammattiryhmän mukaan

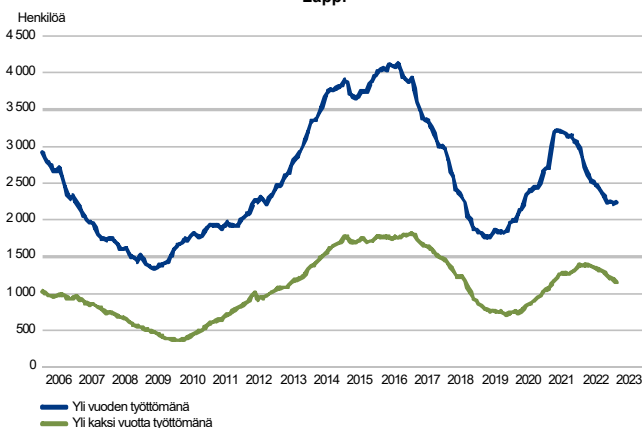
TYÖTTÖMÄT TYÖNHAKIJAT KOULUTUSASTEITTAIN  
Lappi



TYÖTTÖMÄT TYÖNHAKIJAT AMMATTIRYHMITTÄIN  
Lappi



PITKÄAIKAISTYÖTTÖMÄT KUUKAUDEN LOPUSSA  
Lappi



### Työttömissä eniten toisen asteen tutkinnon suorittaneita

Helmikuun lopussa työttömänä olleista 4 760 (58 %) oli suorittanut toisen asteen tutkinnon. Perusasteen tutkinnon suorittaneita työttömistä oli 1 650 (20 %) ja korkea-, korkeakoulu- tai tutkijakoulutusasteen suorittaneita 1 340 (16 %).

Työttömyys väheni tuntematonta koulutusastetta, erikoisammattikoulutusastetta ja tutkijakoulutusta lukuun ottamatta kaikilla muilla koulutusasteilla. Suhteellisesti eniten väheni alemman perusasteen ja määrällisesti eniten toisen asteen ja ylempään perusasteen tutkinnon suorittaneiden työttömyys.

### Työttömyys vähentynyt kaikissa pääammattiryhmissä

Työttömiä oli helmikuun lopussa eniten pääammattiryhmissä rakennus-, korjaus- ja valmistustyöntekijät (1 915), ammatteihin luokittelemattomat (1 350) ja palvelu- ja myyntityöntekijät (1 270).

Työttömyys väheni vuodentakaiseen verrattuna kaikissa pääammattiryhmissä. Eniten työttömien määrä on vähentynyt palvelu- ja myyntityöntekijöiden, asiantuntijoiden ja erityisasiantuntijoiden ammattiryhmissä.

### Pitkäaikaistyöttömiä 610 vähemmän kuin vuotta aiemmin

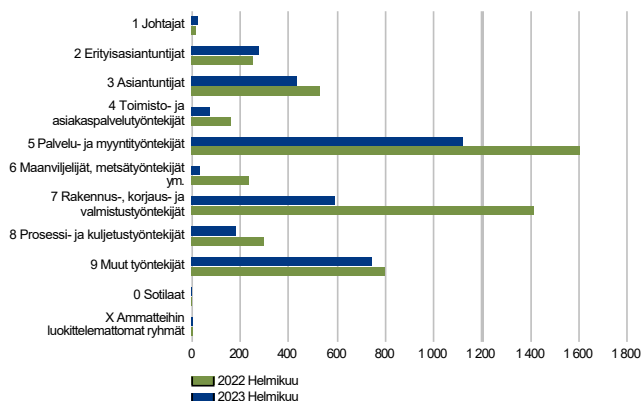
Pitkäaikaistyöttömyyden aleneminen jatkui helmikuussa. Yhdenjaksoisesti yli vuoden työttömänä olleita työnhakijoita oli Lapissa 2 240, mikä on 27 % työttömistä (koko maa 33 %). Pitkäaikaistyöttömiä oli suunnilleen saman verran kuin kuukautta aiemmin ja 610 (-21 %) vähemmän kuin vuotta aiemmin. Positiivista on, että myös pisimpään, yli kaksi vuotta työttömänä olleiden määrä on vähentynyt. Pitkäaikaistyöttömistä noin 1 160 oli ollut työttömänä yli kaksi vuotta, mikä on 220 vähemmän kuin vuotta aiemmin.

Kuukauden lopussa työttömänä olleiden työttömyyden kesto oli helmikuussa keskimäärin 51 viikkoa (koko maa 62 viikkoa).

## Avoimet työpaikat

### UUDET AVOIMET TYÖPAIKAT

Lappi



### Avoimia työpaikkoja edelleen runsaasti

TE-palveluihin ilmoitettujen avointen työpaikkojen määrä on edelleen aiempiin vuosiin verrattuna korkea, vaikka työpaikkoja on viime kuukausina ilmoitettu avoimeksi vuodentakaisia huippumääriä vähemmän. Helmikuussa TE-palveluihin ilmoitettiin Lapissa 3 490 avointa työpaikkaa, mikä on 1 830 (-34 %) vähemmän kuin viime vuonna. Työpaikkojen määrä oli kuitenkin 1 630 korkeampi kuin vuoden 2020 ja 1 570 korkeampi kuin vuoden 2019 helmikuussa.

Kaikkiaan Lapissa oli helmikuussa avoinna lähes 7 740 työpaikkaa (ml. aiempien kuukausien aikana ilmoitetut työpaikat), joka on 2 700 vähemmän kuin vuotta aiemmin.

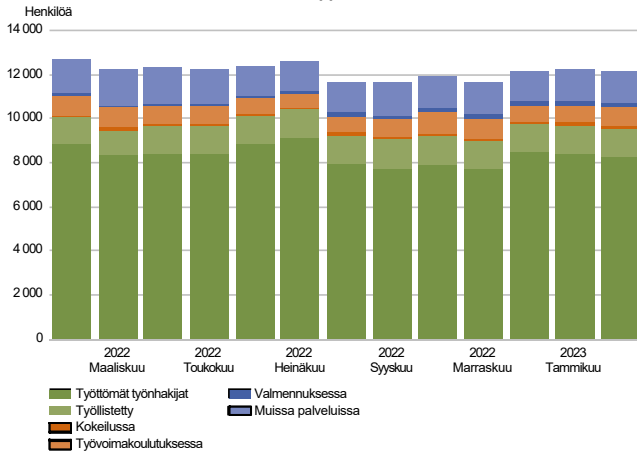
Helmikuussa avoimeksi ilmoitetuista työpaikoista 2 500 (72 %) oli yrityksissä, 460 hyvinvointialueella ja 390 kunnissa ja kuntayhtymissä. Työpaikoista 1 190 (34 %) tarjosi työtä yli vuodeksi, 1 020 (29 %) alle kolmeksi kuukaudeksi, 780 (22 %) 3-6 kuukaudeksi ja 510 (15 %) 6-12 kuukaudeksi.

Helmikuussa avoimia työpaikkoja ilmoitettiin eniten palvelutyöntekijöille (mm. ravintola- ja suurtaloustyöntekijöille, tarjoilijoille), rakennustyöntekijöille, hoivapalvelun ja terveydenhuollon työntekijöille, myyjille ja siivoojille. Avoimeksi ilmoitettujen työpaikkojen määrä väheni vuodentakaiseen verrattuna eniten ammattiryhmissä rakennus-, korjaus- ja valmistustyöntekijät ja palvelu- ja myyntityöntekijät.

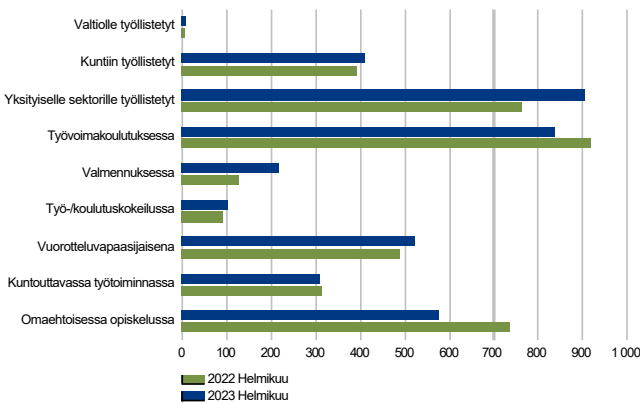


## Palvelut

LAAJA TYÖTTÖMYYS  
Lappi



PALVELUISSA  
Lappi



### Palveluihin osallistuvien määrä hieman noussut

Aktivointiasteeseen laskettaviin TE -palveluihin osallistui helmikuun lopussa 3 890 lappilaista. Palveluihin osallistuvien määrä oli noin 60 korkeampi kuin kuukautta ja vuotta aiemmin.

Laajan työttömyyden eli työttömien ja palveluissa olevien yhteensä määrää oli 12 130, mikä on 585 vähemmän kuin vuotta aiemmin. Laajan työttömyyden aleneminen selittyy työttömyyden alenemisellä.

Aktivointiaste (palveluihin osallistuvien osuus laajasta työttömyydestä) oli helmikuun lopussa Lapissa 32,1 % ja koko maassa 30,6 %.

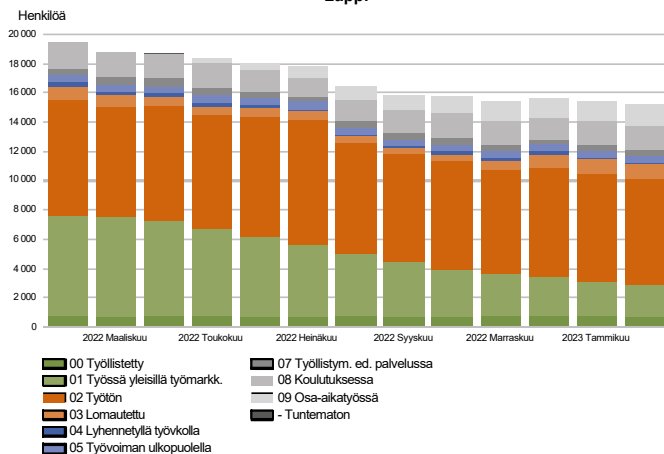
### Koulutukseen osallistuvia vähemmän kuin vuotta aiemmin

Palveluihin osallistuvista 1 420 oli koulutuksessa, joista 840 osallistui työvoimakoulutukseen ja 580 omaehtoiseen opiskeluun työttömyysetuudella tai kotoutumistuella. Koulutukseen osallistuvien määrä oli 40 korkeampi kuin kuukautta aiemmin, mutta lähes 240 alempi kuin vuotta aiemmin. Työvoimakoulutus oli lähes 420 henkilön osalta toteutettu OKM:n valtionosuusrahoituksella.

Työllistettynä oli yli 1 320 henkilöä, joista yksityissektorilla yli 900, kunnissa ja hyvinvointialueella 410 ja valtiolla 10. Yksityissektorille työllistetyistä 340 työskenteli yrityksissä ja yli 300 yrittäjänä starttirahalla. Työllistetyistä yli 120 oli oppisopimuksella. Työllistettyjen määrä lisääntyi vuodentakaisesta 160 henkilöllä, josta yksityissektorin osuus 140.

Vuorotteluvapaasijaisena työskenteli helmikuun lopussa 520 henkilöä, kuntouttavaan työtoimintaan osallistui 310, työnhaku - tai uravalmennukseen 220 ja työ /koulutuskokeiluun yli 100 henkilöä. Aktivointiasteeseen laskettavien palveluiden lisäksi lähes 430 lappilaista osallistui työhönvalmennukseen.

## Kaikki työnhakijat

TYÖNHAKIJAT RYHMITTÄIN  
Lappi

## Työnhakijoita yli 4 330 vähemmän kuin vuotta aiemmin

Helmikuun lopussa Lapissa oli TE-toimistossa ja työllisyysden kuntakokeilussa kaikkiaan 15 160 työnhakijaa. Työnhakijoita oli 260 (-2 %) vähemmän kuin kuukautta aiemmin ja yli 4 330 (-22 %) vähemmän kuin vuotta aiemmin.

Työnhakijoista työttömiä oli 8 240, joista kokoaikaisesti lomautettuja 980. Työssä olevia työnhakijoista oli 4 345, työvoiman ulkopuolella 2 450 ja lyhennetyllä työviikolla lähes 130. Työssä olevista työnhakijoista 3 600 työskenteli yleisillä työmarkkinoilla (joista lähes 1 470 osa-aikatyössä) ja 750 työllistettynä. Työvoiman ulkopuolella olevista työnhakijoista 1 580 oli koulutuksessa ja 430 työllistymistä edistävässä palvelussa.

Helmikuun aikana 750 työnhakijaa aloitti ja 1 060 päätti työnhaun. Alkaneita työnhakujia oli 14 % vähemmän ja päättäneitä työnhakujia 6 % vähemmän kuin viime vuoden helmikuussa. Helmikuun aikana työnhakijoiden työnhaussa tapahtui kaikkiaan yli 1 950 muutosta.

Kahden vuoden ajan (maaliskuusta 2021 alkaen) työllisyysden kuntakokeilukunnissa kunnat ovat vastanneet osin alueensa työ- ja elinkeinopalveluiden (TE-palvelut) tarjoamisesta. Lapin kuntakokeilussa ovat mukana Rovaniemi, Tornio, Kemijärvi ja Sodankylä. Kuntakokeilun asiakkaana oli helmikuun lopussa Lapin työnhakijoista yli 4 580, joista työttömiä noin 2 770. Työnhakijoita oli yli 420 (-9 %) vähemmän ja työttömiä yli 240 (-8 %) vähemmän kuin vuotta aiemmin.

## Yhteenvetotaulukko

TYÖLLISYYSTILANNE 2023 HELMIKUUN LOPUSSA (I) JA

TOIMISTOJEN TOIMINTA HELMIKUUN AIKANA (II)

ELY-KESKUS: LAPPI

ITILANNE KUUKAUDEN LOPUSSA	Helmi-23	Helmi-22	MUUTOS	
			LKM.	%
<b>A. TYÖNHAKIJAT</b>				
1. Työttömät työnhakijat	8 241	8 882	-641	-7,2
joista kokoaikaisesti lomautetut	980	954	26	2,7
2. Lyhennetyllä työviikolla	128	255	-127	-49,8
3. Työssä olevat yhteensä	4 345	7 596	-3 251	-42,8
joista kokoaikaisessa työssä	2 131	6 900	-4 769	-69,1
joista osa-aikatyössä	1 467	0	1 467	0,0
joista työllistettyinä	747	696	51	7,3
4. Työvoiman ulkopuolella	2 448	2 762	-314	-11,4
joista työllistymistä edistävässä palvelussa	429	473	-44	-9,3
joista koulutuksessa	1 577	1 783	-206	-11,6
<b>1-4 Kaikki työnhakijat yhteensä</b>	<b>15 162</b>	<b>19 495</b>	<b>-4 333</b>	<b>-22,2</b>
<b>B. TYÖVOIMAN KYSYNTÄ</b>				
1. Avoimet työpaikat yhteensä	4 870	5 975	-1 105	-18,5
joista yli kuukauden avoinna olleet	2 237	2 588	-351	-13,6
joista yli 2 kuukautta avoinna olleet	592	1 149	-557	-48,5
<b>C. PALVELUISSA</b>				
1. Valtiolle työllistetyt	10	6	4	66,7
2. Kuntiin työllistetyt	411	392	19	4,8
3. Yksityiselle sektorille työllistetyt	903	763	140	18,3
<b>1-3 Työllistetyt yhteensä</b>	<b>1 324</b>	<b>1 161</b>	<b>163</b>	<b>14,0</b>
4. Työvoimakoulutuksessa	839	919	-80	-8,7
5. Valmennuksessa	219	129	90	69,8
6. Työ-/koulutuskokeilussa	102	90	12	13,3
7. Vuorotteluvapaasijaisena	521	489	32	6,5
8. Kuntouttavassa työtoiminnassa	309	313	-4	-1,3
9. Omaehtoisessa opiskelussa	579	736	-157	-21,3
<b>1-9 Palveluissa yhteensä</b>	<b>3 893</b>	<b>3 837</b>	<b>56</b>	<b>1,5</b>
<b>D. TYÖTTÖMYYDEN RAKENNE</b>				
1. Työttömät naiset	2 798	3 113	-315	-10,1
2. Työttömät miehet	5 443	5 769	-326	-5,7
3. Alle 25-vuotiaat työttömät	775	918	-143	-15,6
4. Yli 50-vuotiaat työttömät	3 549	3 950	-401	-10,2
5. Pitkäaikaistyöttömät	2 237	2 847	-610	-21,4
6. Ulkomaalaiset työttömät	486	371	115	31,0
<b>E. TOIMEENTULOTURVA</b>				
1. Työttömiä työttömyyskassojen jäseniä	4 273	4 669	-396	-8,5
<b>II TOIMINTA KUUKAUDEN AIKANA</b>				
1. Työttömät työnhakijat	9 267	9 889	-622	-6,3
2. Muut työnhakijat	6 809	10 502	-3 693	-35,2
<b>1-2 Työnhakijat yhteensä</b>	<b>16 076</b>	<b>20 391</b>	<b>-4 315</b>	<b>-21,2</b>
3. Kuukauden kaikki työpaikat	7 736	10 436	-2 700	-25,9
Kuukauden uudet työpaikat	3 489	5 321	-1 832	-34,4
Täyttyneet työpaikat	257	352	-95	-27,0
joista toimiston hakijalla täyttyneet	18	118	-100	-84,7
Työpaikan hakuaika päättynyt tai hakijoita riittävästi	2 251	3 983	-1 732	-43,5
Työpaikka peruutettu tai ei pystytty täyttämään	460	348	112	32,2
4. Alkaneet työttömyysjaksot	1 191	1 477	-286	-19,4
5. Päättyneet työttömyysjaksot	1 261	1 334	-73	-5,5
6. Uudet työllistämiset	98	109	-11	-10,1
7. Aloittanut työvoimakoulutuksen	192	179	13	7,3

## Ulkomaalaisten yhteenvedotaulukko

ULKOMAALAISTEN TYÖLLISYYSTILANNE 2023 HELMIKUUN LOPUSSA (I) JA

TOIMISTOJEN TOIMINTA HELMIKUUN AIKANA (II)

ELY-KESKUS: LAPPI

I TILANNE KUUKAUDEN LOPUSSA	Helmi-23	Helmi-22	MUUTOS	
			LKM.	%
<b>A. TYÖNHAKIJAT</b>				
1. Työttömät työnhakijat	486	371	115	31,0
joista kokoaikaisesti lomautetut	13	29	-16	-55,2
2. Lyhennetyllä työviikolla	0	...	...	...
3. Työssä olevat yhteensä	345	439	-94	-21,4
joista kokoaikaisessa työssä	195	395	-200	-50,6
joista osa-aikatyössä	99	0	99	0,0
joista työllistettynä	51	44	7	15,9
4. Työvoiman ulkopuolella	568	523	45	8,6
joista työllistymistä edistävässä palvelussa	16	28	-12	-42,9
joista koulutuksessa	519	466	53	11,4
<b>1-4 Kaikki työnhakijat yhteensä</b>	<b>1 399</b>	<b>1 337</b>	<b>62</b>	<b>4,6</b>
<b>C. PALVELUISSA</b>				
1. Valtiolle työllistetyt	0	0	0	0,0
2. Kuntiin työllistetyt	18	17	1	5,9
3. Yksityiselle sektorille työllistetyt	56	51	5	9,8
<b>1-3 Työllistetyt yhteensä</b>	<b>74</b>	<b>68</b>	<b>6</b>	<b>8,8</b>
4. Työvoimakoulutuksessa	267	242	25	10,3
5. Valmennuksessa	7	8	-1	-12,5
6. Työ-/koulutuskokeilussa	12	13	-1	-7,7
7. Vuorotteluvapaasijaisena	...	...	...	...
8. Kuntouttavassa työtoiminnassa	7	8	-1	-12,5
9. Omaehtoisessa opiskelussa	221	223	-2	-0,9
<b>1-9 Palveluissa yhteensä</b>	<b>591</b>	<b>566</b>	<b>25</b>	<b>4,4</b>
<b>D. TYÖTTÖMYYDEN RAKENNE</b>				
1. Työttömät naiset	224	182	42	23,1
2. Työttömät miehet	262	189	73	38,6
3. Alle 25-vuotiaat työttömät	36	24	12	50,0
4. Yli 50-vuotiaat työttömät	151	127	24	18,9
5. Pitkäaikaistyöttömät	75	99	-24	-24,2
<b>E. TOIMEENTULOTURVA</b>				
1. Työttömiä työttömyyskassojen jäseniä	85	87	-2	-2,3
<b>II TOIMINTA KUUKAUDEN AIKANA</b>				
1. Työttömät työnhakijat	564	440	124	28,2
2. Muut työnhakijat	879	938	-59	-6,3
<b>1-2 Työnhakijat yhteensä</b>	<b>1 443</b>	<b>1 378</b>	<b>65</b>	<b>4,7</b>
4. Alkaneet työttömyysjaksot	111	61	50	82,0
5. Päättyneet työttömyysjaksot	88	78	10	12,8
6. Uudet työllistämiset	5	7	-2	-28,6
7. Aloittanut työvoimakoulutuksen	50	49	1	2,0

## Alueellinen taulukko

TYÖTTÖMÄT TYÖNHAKIJAT JA AVOIMET TYÖPAIKAT KUNNITTAIN 2023 HELMIKUUN LOPUSSA  
ELY-KESKUS: LAPPI

Kunta	Työvoima	Työttömät työnhakijat				Alle 20- vuotiaat	Alle 25- vuotiaat	Yli 50- vuotiaat	Pitkäaik. työttömät	Vamm. ja pitkäaik. sairaat	Avoimet työ- paikat
		Osuus-% työvoimasta	Yhteensä	Miehet	Naiset						
Enontekiö	869	11,5	100	68	32	...	5	45	28	19	53
Inari	3 479	8,4	292	192	100	...	10	149	97	37	152
Kemi	8 200	14,6	1 198	754	444	22	129	480	346	126	891
Kemijärvi	2 731	16,8	458	337	121	6	27	250	147	51	61
Keminmaa	3 530	8,2	290	192	98	5	22	136	64	24	96
Kittilä	3 461	6,4	222	137	85	...	8	103	51	31	175
Kolari	1 894	7,6	144	102	42	...	11	79	38	15	131
Muonio	1 062	5,6	60	32	28	...	...	30	14	5	65
Pelkosenniemi	377	10,1	38	26	12	0	...	21	5	5	22
Pello	1 234	10,6	131	91	40	...	...	80	38	24	26
Posio	1 196	15,7	188	127	61	...	5	124	55	39	39
Ranua	1 375	12,1	167	112	55	6	18	86	57	20	19
Rovaniemi	31 149	9,9	3 092	1 996	1 096	65	342	1 097	845	465	1 842
Salla	1 370	14,2	195	153	42	...	8	112	59	31	71
Savukoski	458	15,1	69	51	18	...	5	49	16	8	7
Simo	1 146	12,5	143	111	32	5	11	64	27	11	10
Sodankylä	3 837	6,1	233	165	68	6	17	133	47	25	271
Tervola	1 232	11,2	138	89	49	...	17	65	31	16	48
Tornio	9 569	9,0	857	547	310	25	118	325	212	119	841
Utsjoki	534	9,2	49	38	11	...	...	19	13	5	19
Ylitornio	1 476	12,0	177	123	54	...	11	102	47	26	31
<b>Yhteensä</b>	<b>80 179</b>	<b>10,3</b>	<b>8 241</b>	<b>5 443</b>	<b>2 798</b>	<b>161</b>	<b>775</b>	<b>3 549</b>	<b>2 237</b>	<b>1 102</b>	<b>4 870</b>

## Tietoa sivustosta

Tällä sivustolla esitetään Lapin ELY-keskuksen uusimman Työllisyyskatsauksen sisältö tilastointikohteiden mukaisesti jaoteltuna. Tämän Työllisyyskatsauksen pdf-versio sekä aikaisempien kuukausien katsaukset löytyvät oikealla olevan linkin kautta.

Työllisyyskatsaus perustuu TEM:n Työnvälitystilaston tietoihin. Työnvälitystilasto kerää tietoja Työ- ja elinkeinotoimistoihin (TE-toimistoihin) ilmoittautuneista työnhakijoista kuten työttömistä työnhakijoista, hallinnon palveluista sekä TE-toimistoihin ilmoitetuista avoimista työpaikoista. Tiedot kerätään TE-toimistojen asiakaspalvelurekisteristä (URA). Siten Työnvälitystilaston tiedot ovat täysin rekisteripohjaisia.

Tilasto kattaa kaikki edellä mainittuihin ryhmiin kuuluvat henkilöt, palvelut ja avoimet työpaikat, jotka ovat rekisteröitynä tilastointikaudella kyseisessä rekisterissä erikseen määriteltyjen luokittelijoiden ja muuttujien mukaisesti.

Työllisyyskatsauksen tekstissä on kausivaihtelun vuoksi vertailu edellisen vuoden vastaavaan kuukauteen. Katsauksen kuviot sisältävät tiedot myös taulukkomuodossa. Kunkin kuukauden Työllisyyskatsaus julkistetaan seuraavan kuukauden loppupuolella etukäteen vahvistettujen julkistamispäivien mukaisesti.

Merkkien selitykset:

. tieto on epälooginen esitettäväksi

... tieto on salassapitosäännön alainen

**Lisätietoja:**

- **Lapin työllisyyskatsaukset koottuna ELYn internetsivuilla:**  
<https://www.ely-keskus.fi/web/ely/ely-lappi-tyollisyyskatsaukset>
- **Tilastoyhteenvetoja ELYn internetsivuilla:**  
<https://www.ely-keskus.fi/web/ely/ely-lappi-tyomarkkinatilastot>
- **Työnvälitystilasto Internetissä:**  
<https://www.tem.fi/tyollisyyskatsaus-ja-tyonvalitystilasto>
- **Työnvälitystilaston julkistamispäivät, kuvaus ja laatuseloste:**  
<https://www.tem.fi/tilaston-julkistamispivat-kuvaus-ja-laatuseloste>
- **Työnvälitystilaston keskeiset tiedot löytyvät Tilastokeskuksen StatFin -tilastotietokannasta:**  
[https://statfin.stat.fi/PxWeb/pxweb/fi/StatFin/StatFin\\_\\_tyonv/](https://statfin.stat.fi/PxWeb/pxweb/fi/StatFin/StatFin__tyonv/)
- **Työnvälitystilaston tietoja on myös Työpoliittisen aikakauskirjan tilasto-osuudessa:**  
<https://www.tem.fi/tyopoliittinen-aikakauskirja>
- **TEM:n ja Tilastokeskuksen kuukausittainen yhteisjulkistus:**  
<https://www.tilastokeskus.fi/til/tyti/tie.html>
- **TEM:n Työnvälitystilaston ja Tilastokeskuksen työvoimatutkimuksen lukujen eroista löytyy lisätietoja osoitteesta:**  
[https://www.tilastokeskus.fi/til/tyti/tyti\\_2015-04-28\\_men\\_001.html](https://www.tilastokeskus.fi/til/tyti/tyti_2015-04-28_men_001.html)

**Viittausohje:**

Suomen virallinen tilasto (SVT): Työ- ja elinkeinoministeriö, Työnvälitystilasto. 202V:KK, Lapin Työllisyyskatsaus, XXXXXkuu 202V. Rovaniemi: Elinkeino-, liikenne- ja ympäristökeskus (viitattu pvm).  
Saantitapa:  
<https://www.temtyollisyyskatsaus.fi/lappi.aspx>

## Yhteystiedot

### Lapin elinkeino-, liikenne- ja ympäristökeskus

Johtaja Marja Perälä, 0295 037 050

Yksikön päällikkö Satu Huikuri, 0295 037 049

Tutkija Tuula Uusipaavalniemi, 0295 037 142

Tietoassistentti Satu Takoja, 0295 037 131

S-posti: [etunimi.sukunimi\(at\)ely-keskus.fi](mailto:etunimi.sukunimi(at)ely-keskus.fi)

### Lapin työ- ja elinkeinotoimisto

TE-toimiston johtaja Tiina Keränen, 0295 039 636

Palvelujohtaja Tero Hyttinen, 0295 039 560

S-posti: [etunimi.sukunimi\(at\)te-toimisto.fi](mailto:etunimi.sukunimi(at)te-toimisto.fi)

<https://www.temtyollisyyskatsaus.fi/lappi.aspx>