



Elinkeino-, liikenne- ja  
ympäristökeskus



TE-palvelut  
tjänster | services

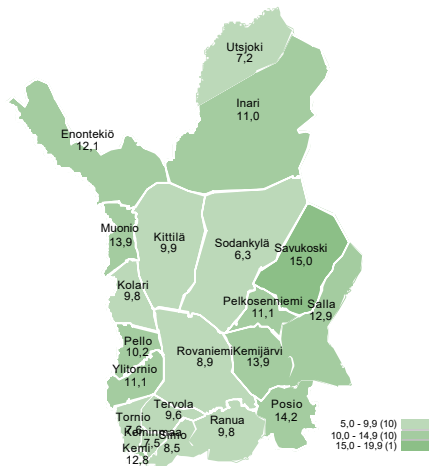
LAPPI

# Työllisyyskatsaus

Syyskuu 2022

# Syyskuussa alle 7 800 työtöntä työnhakijaa

Työttömien työnhakijoiden osuus työvoimasta kunnittain



Työttömyyden väheneminen jatkui syyskuussa. Lapissa oli syyskuun lopussa 7 770 työtöntä työnhakijaa, joista lomautettuja 390. Työttömiä oli 230 (-3 %) vähemmän kuin elokuussa ja 1 050 (-12 %) vähemmän kuin vuotta aiemmin.

Työttömien osuus työvoimasta oli syyskuun lopussa Lapissa 9,7 % ja koko maassa 8,8 %. Työttömien osuus työvoimasta vaihteli Lapissa Sodankylän 6,3 %:sta Savukosken 15,0 %:iin.

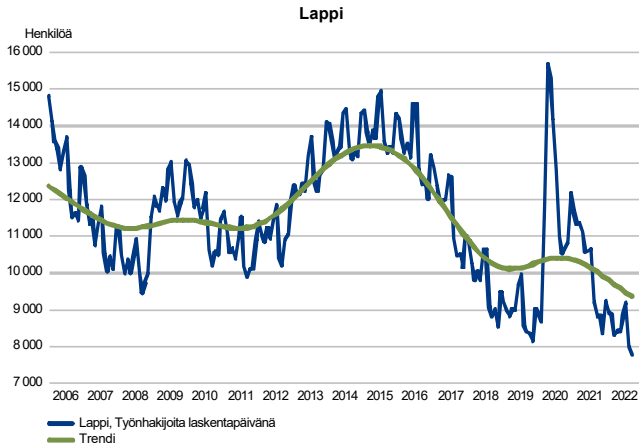
Tiedot ilmenevät työ- ja elinkeinoministeriön Työnvälitystilastosta.

## Trendit:

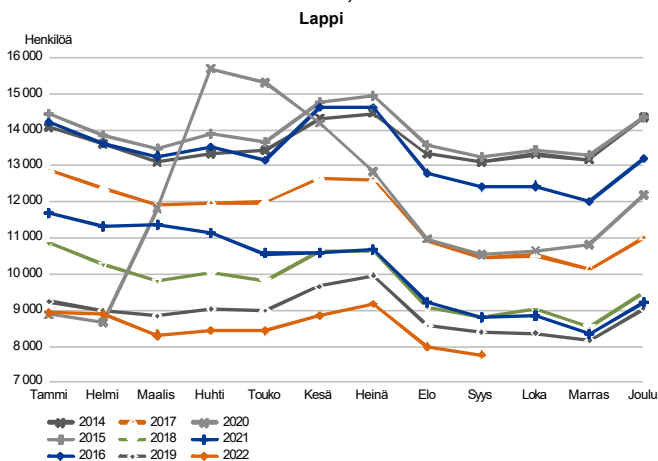
- Työttömien määrä alitti 7 800
- Työttömiä 230 vähemmän kuin elokuussa ja 1 050 vähemmän kuin vuotta aiemmin
- Työttömien osuus työvoimasta 9,7 % - kymmenessä kunnassa alle 10 %, alin Sodankylän 6,3 %
- Alle 25-vuotiaiden ja 50-59-vuotiaiden työttömyyskehitys myönteisin
- Pitkäaikaistyöttömyys vähenee
- Työvoiman kysynnässä näkyy erityisesti palvelualan työvoimatarpeet
- Palveluihin osallistuvien määrä ja aktivointiaste nousut

## Työttömät työnhakijat

TYÖTTÖMÄT TYÖNHAKIJAT KUUKAUSITTAIN JA TRENDI



TYÖTTÖMÄT TYÖNHAKIJAT, KUUKAUSIVERTAILU



### Työttömien määrä alitti 7 800

Syyskuun lopussa työttömiä oli Lapissa noin 7 770. Syyskuun työttömien määrä on ollut viimeksi alempi 1990. Työttömiä oli 230 (-2,9 %) vähemmän kuin kuukautta aiemmin ja 1 050 (-11,9 %) vähemmän kuin viime vuoden syyskuussa. Lapissa työttömyys on maaliskuusta alakaen alittanut koronapandemiaa edeltävän työttömien määrän. Työttömiä oli Lapissa syyskuussa 625 (-7 %) vähemmän kuin vuonna 2019.

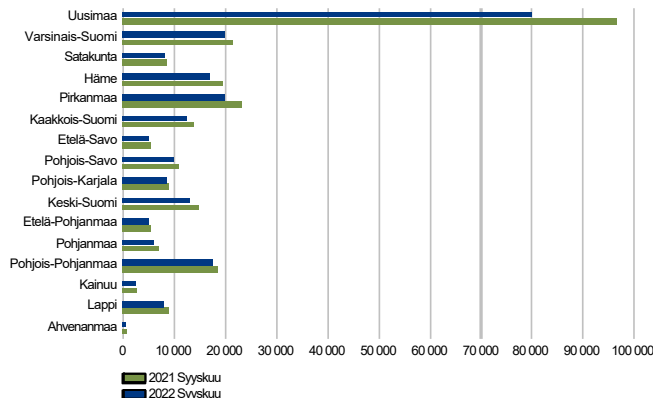
Koko maassa työttömiä oli syyskuun lopussa noin 232 870, mikä on 6 240 (-3 %) vähemmän kuin elokuussa ja 32 440 (-12 %) vähemmän vuotta aiemmin, mutta edelleen enemmän (3 %) kuin ennen koronapandemiaa vuoden 2019 syyskuussa.

Lomautettuja oli Lapissa syyskuussa lähes puolet vähemmän kuin vuotta aiemmin. Lomautettuja oli syyskuun lopussa 390, mikä on yli 20 (-6 %) vähemmän kuin elokuussa ja yli 330 (-46 %) vähemmän kuin viime vuoden syyskuussa.

Syyskuun aikana alkoi ja päättyi 1 410 työttömyysjaksoa. Alkaneita työttömyysjaksoja oli 3 % vähemmän ja päättäneitä työttömyysjaksoja 2 % vähemmän kuin viime vuoden syyskuussa.

Ulkomaan kansalaisia työttömistä oli 500, mikä on 50 (-9 %) vähemmän kuin kuukautta aiemmin ja 50 (10 %) enemmän kuin viime vuoden syyskuussa. Ulkomaalaisten palveluihin osallistuvien määrä oli syyskuussa lähes 80 alempi kuin vuotta aiemmin. Lisäksi ulkomaalaisten työttömien määrää on nostanut työnhakijaksi ilmoittautuneet tilapäisen oleskeluvan saaneet ukrainalaiset.

## Työttömät työnhakijat seutukunnittain

TYÖTTÖMÄT TYÖNHAKIJAT  
ELY-keskuksittain

Työttömien osuus työvoimasta oli syyskuun lopussa koko maassa 8,8 % ja Lapissa 9,7 %. Alin osuus oli Pohjanmaan 5,4 % ja korkein Pohjois-Karjalan 11,8 %. Lappia korkeampi osuus oli myös Keski-Suomessa, Hämeessä ja Kaakkois-Suomessa. Työttömiä oli syyskuun lopussa koko maassa 12 % ja ELY-keskuksittain 5-17 % vähemmän kuin vuotta aiemmin. Vahvimmin työttömyys on vähentynyt Uudellamaalla, jonka osuus työttömyyden vähenemisestä on puolet.

Työttömien osuus työvoimasta allitti Lapissa 10 % Pohjois-Lapin, Rovaniemen ja Kemi-Tornion seutukunnissa. Korkein osuus oli Itä-Lapissa (13,6 %).

Lapin seutukunnissa oli syyskuussa työttömiä 5-16 % vähemmän kuin vuotta aiemmin. Työttömyys väheni vuodentakaisesta eniten Rovaniemen seutukunnassa sekä Tunturi- ja Pohjois-Lapissa. Työttömyys väheni vähiten Itä-Lapissa. Itä-Lapissa työttömiä oli hieman enemmän ja muissa seutukunnissa vähemmän kuin kolme vuotta aiemmin syyskuussa ennen koronapandemiaa. Selkeimmin vuoden 2019 syyskuun työttömien määrä allittui Tunturi-Lapin ja Kemi-Tornion seutukunnissa.

## Työttömät työnhakijat ja avoimet työpaikat TE-toimistossa seutukunnittain

| Seutukunta    | Työttömät työnhakijat |          |           | Muutos    |           | Työttömistä työnhakijoista lomautetut |                              | Työttömien työnhakijoiden osuus työvoimasta |          | Muutos    |           |           |
|---------------|-----------------------|----------|-----------|-----------|-----------|---------------------------------------|------------------------------|---|----------|-----------|-----------|-----------|
|               | Syys 2022             | Elo 2022 | Syys 2021 | Syys 2022 | Syys 2021 | hakijoista                            | hakijoiden osuus työvoimasta | Syys 2022                                   | Elo 2022 | Syys 2021 | Syys 2022 | Syys 2021 |
| Rovaniemi     | 2 879                 | 3 016    | 3 413     | -534      | -16       | 106                                   | 9,0                          | 2 469                                       | 2 545    | 1 685     | 784       | 47        |
| Kemi-Tornio   | 2 321                 | 2 334    | 2 544     | -223      | -9        | 88                                    | 9,6                          | 1 248                                       | 1 284    | 1 065     | 183       | 17        |
| Torniolaakso  | 294                   | 278      | 318       | -24       | -8        | 13                                    | 10,7                         | 68  | 76       | 57        | 11        | 19        |
| Itä-Lappi     | 845                   | 837      | 891       | -46       | -5        | 69                                    | 13,6                         | 359   | 306      | 218       | 141       | 65        |
| Tunturi-Lappi | 769                   | 827      | 892       | -123      | -14       | 58                                    | 10,7                         | 1 241                                       | 1 148    | 914       | 327       | 36        |
| Pohjois-Lappi | 659                   | 703      | 762       | -103      | -14       | 54                                    | 8,4                          | 685   | 694      | 537       | 148       | 28        |
| Lappi         | 7 767                 | 7 995    | 8 820     | -1 053    | -12       | 388                                   | 9,7                          | 6 070                                       | 6 053    | 4 476     | 1 594     | 36        |

## Työttömät työnhakijat kunnittain

Työttömien osuus työvoimasta alitti syyskuussa 10 % kymmenessä Lapin kunnassa. Alimmat osuudet olivat Sodankylän 6,3 %, Utsjoen 7,2 %, Keminmaan 7,5 % ja Tornion 7,6 %. 10 % alittui lisäksi Simossa, Rovaniemellä, Tervolassa, Ranualla, Kolarissa ja Kittilässä. Korkein osuus oli Savukosken 15,0 %.

Työttömiä oli Kemijärveä ja Simoa lukuun ottamatta kaikissa muissa Lapin kunnissa vähemmän (-1-22 %) kuin vuotta aiemmin. Suhteellisesti eniten työttömyys väheni Muoniossa ja Pelkosenniemellä. Työttömyyden väheneminen jäi alle 5 %:iin Kemissä ja Savukoskella. Kaupunkikunnista paras kehitys on ollut Torniossa ja Rovaniemellä.

Kemijärvellä ja Utsjoella työttömiä oli syyskuussa enemmän kuin vastaavana kuukautena kolme vuotta aiemmin ennen koronapandemiaa. Suhteellisesti selvimmin alempana syyskuun 2019 lukua oltiin Pelkosenniemellä, Torniossa, Kolarissa ja Tervolassa.

Kunnittaisia tietoja työttömyyden rakenteesta löytyy Työllisyyskatsaussivuston oikean reunan navigaatiosta nimellä Alueellinen taulukko ja pdf-tiedoston liitetaulukkona sekä Tilastokeskuksen StatFin-palvelusta:

<https://pxnet2.stat.fi/PXWeb/pxweb/fi/StatFin/>

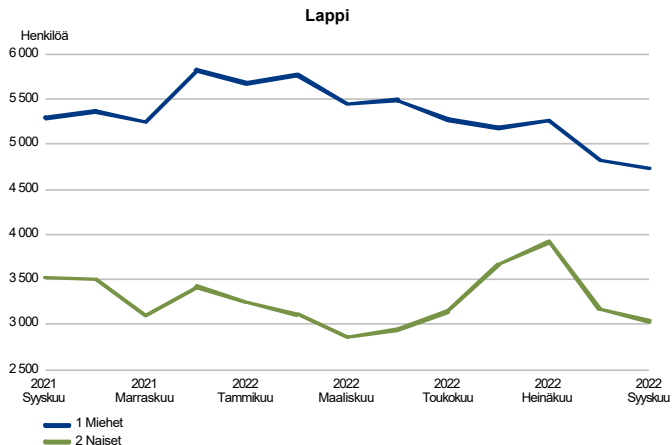
polkua Työmarkkinat - Työväilytilasto (TEM).

### Työttömät työnhakijat ja avoimet työpaikat TE-toimistossa kunnittain

| Kunta         | Työttömät työnhakijat |             | Muutos       |                        | Työttömistä<br>työn-<br>hakijoista<br>lomautetut | Työttömien<br>työn-<br>hakijoiden<br>osuus<br>työvoimasta | Avoimet työpaikat |             | Muutos       |                        |       |     |
|---------------|-----------------------|-------------|--------------|------------------------|--|---|-------------------|-------------|--------------|------------------------|-------|-----|
|               | Syys<br>2022          | Elo<br>2022 | Syys<br>2021 | Syys 2022<br>Syys 2021 |  |   | Syys<br>2022      | Elo<br>2022 | Syys<br>2021 | Syys 2022<br>Syys 2021 |       |     |
| Enontekiö     | 104                   | 95          | 118          | -14                    | -12  | ...   | 12,1              | 73          | 68           | 88                     | -15   | -17 |
| Inari         | 370                   | 393         | 411          | -41                    | -10  | 36  | 11,0              | 420         | 491          | 361                    | 59    | 16  |
| Kemi          | 1 106                 | 1 118       | 1 145        | -39                    | -3   | 33  | 12,8              | 618         | 648          | 602                    | 16    | 3   |
| Kemijärvi     | 387                   | 382         | 382          | 5                      | 1  | 47  | 13,9              | 148         | 136          | 79                     | 69    | 87  |
| Keminmaa      | 267                   | 283         | 296          | -29                    | -10  | 21  | 7,5               | 93          | 109          | 80                     | 13    | 16  |
| Kittilä       | 339                   | 373         | 377          | -38                    | -10  | 39  | 9,9               | 739         | 664          | 516                    | 223   | 43  |
| Kolari        | 180                   | 205         | 211          | -31                    | -15  | 11  | 9,8               | 378         | 332          | 246                    | 132   | 54  |
| Muonio        | 146                   | 154         | 186          | -40                    | -22  | 7   | 13,9              | 51          | 84           | 64                     | -13   | -20 |
| Pelkosenniemi | 44                    | 49          | 55           | -11                    | -20  | ...   | 11,1              | 139         | 103          | 74                     | 65    | 88  |
| Pello         | 126                   | 110         | 135          | -9                     | -7   | ...   | 10,2              | 32          | 33           | 28                     | 4     | 14  |
| Posio         | 167                   | 163         | 179          | -12                    | -7   | 7   | 14,2              | 11          | 18           | 17                     | -6    | -35 |
| Ranua         | 140                   | 147         | 156          | -16                    | -10  | 6   | 9,8               | 31          | 28           | 44                     | -13   | -30 |
| Rovaniemi     | 2 739                 | 2 869       | 3 257        | -518                   | -16  | 100   | 8,9               | 2 438       | 2 517        | 1 641                  | 797   | 49  |
| Salla         | 177                   | 172         | 204          | -27                    | -13  | 9   | 12,9              | 52          | 39           | 43                     | 9     | 21  |
| Savukoski     | 70                    | 71          | 71           | -1                     | -1   | ...   | 15,0              | 9           | 10           | 5                      | 4     | 80  |
| Simo          | 98                    | 99          | 97           | 1                      | 1  | 5   | 8,5               | 20          | 18           | 14                     | 6     | 43  |
| Sodankylä     | 249                   | 268         | 303          | -54                    | -18  | 16  | 6,3               | 246         | 188          | 158                    | 88    | 56  |
| Tervola       | 118                   | 107         | 125          | -7                     | -6   | 8   | 9,6               | 50          | 61           | 58                     | -8    | -14 |
| Tornio        | 732                   | 727         | 881          | -149                   | -17  | 21  | 7,6               | 467         | 448          | 311                    | 156   | 50  |
| Utsjoki       | 40                    | 42          | 48           | -8                     | -17  | ...   | 7,2               | 19          | 15           | 18                     | 1     | 6   |
| Ylitornio     | 168                   | 168         | 183          | -15                    | -8   | 9   | 11,1              | 36          | 43           | 29                     | 7     | 24  |
| Lappi         | 7 767                 | 7 995       | 8 820        | -1 053                 | -12  | 388   | 9,7               | 6 070       | 6 053        | 4 476                  | 1 594 | 36  |

## Työttömät työnhakijat sukupuolen ja ikäryhmän mukaan

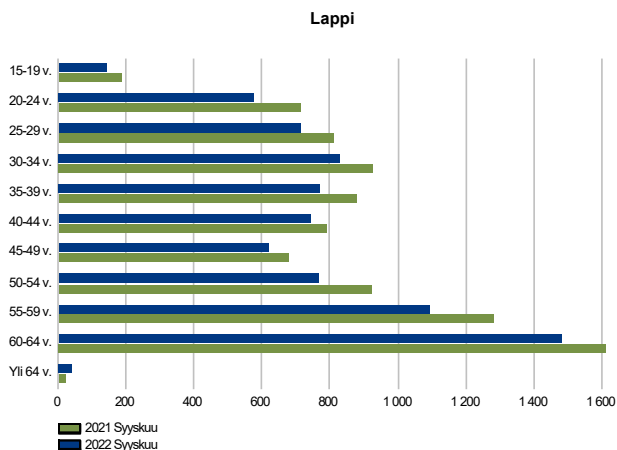
### TYÖTTÖMÄT TYÖNHAKIJAT SUKUPUOLEN MUKAAN



### Naisten työttömyyden kehitys miehiä myönteisempää

Syyskuun lopussa työttömistä 4 735 oli miehiä ja 3 030 naisia. Sekä kuukauden aikana että vuodentakaiseen verrattuna naisten työttömyys on vähentynyt enemmän kuin miehillä. Työttömiä naisia oli lähes 140 (-4 %) vähemmän ja miehiä 90 (-2 %) vähemmän kuin kuukautta aiemmin. Vuodentakaiseen verrattuna työttömien naisten määrä väheni 490 (-14 %) ja miesten 560 (-11 %).

### TYÖTTÖMÄT TYÖNHAKIJAT IKÄRYHMÄN MUKAAN



### Alle 25-vuotiaiden ja 50-59-vuotiaiden työttömyyskehitys myönteisin

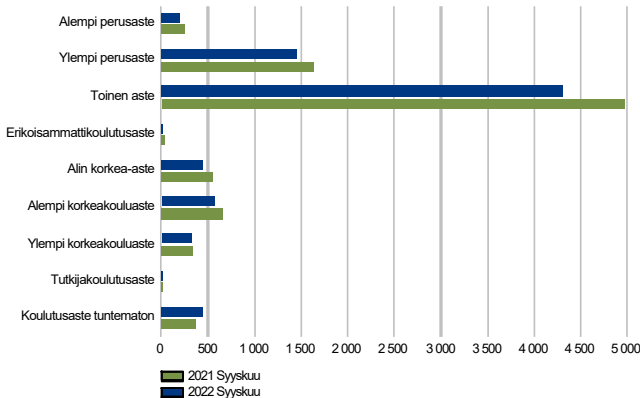
Työttömyys väheni vuodentakaisesta suhteellisesti eniten alle 25-vuotiailla ja 50-59 -vuotiailla ja vähiten 40-49 -vuotiailla ja yli 60-vuotiailla.

Alle 25-vuotiaita nuoria oli syyskuun lopussa työttömänä alle 720. Nuoria työttömiä oli 40 (-5 %) vähemmän kuin elokuussa ja 180 eli viidennes vähemmän kuin viime vuoden syyskuussa.

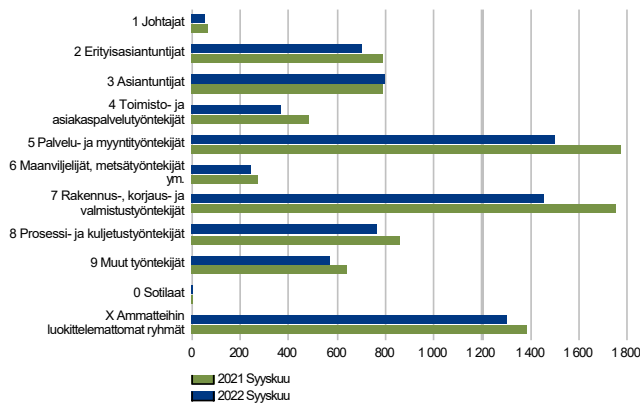
Yli 50-vuotiaita työttömistä oli 3 380, mikä on 55 (-2 %) vähemmän kuin kuukautta aiemmin ja yli 460 (-12 %) vähemmän kuin vuotta aiemmin syyskuussa.

## Työttömät työnhakijat koulutusasteen ja ammattiryhmän mukaan

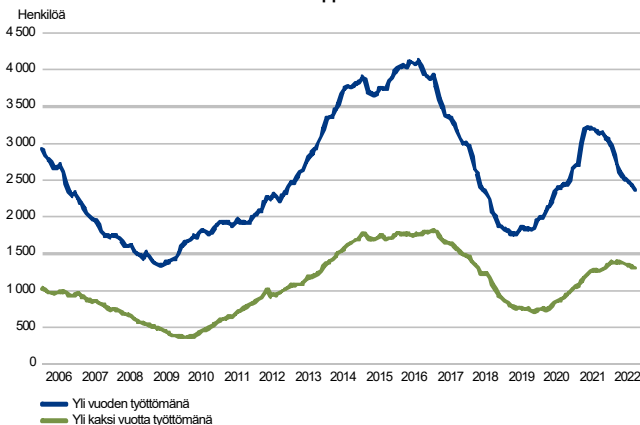
TYÖTTÖMÄT TYÖNHAKIJAT KOULUTUSASTEITTAIN  
Lappi



TYÖTTÖMÄT TYÖNHAKIJAT AMMATTIRYHMITTÄIN  
Lappi



PITKÄAIKAISTYÖTTÖMÄT KUUKAUDEN LOPUSSA  
Lappi



### Koulutusasteittaisessa työttömyyden tilanne- ja kehityskuvassa ei muutosta

Syyskuussa työttömyyden koulutusasteittainen tilanne- ja kehityskuva jatkui aiempien kuukausien tapaisena. Syyskuun lopussa työttömänä olleista yli 4 300 (55 %) oli suorittanut toisen asteen tutkinnon. Perusasteen tutkinnon suorittaneita työttömistä oli 1 650 (21 %) ja korkea-, korkeakoulu- tai tutkijakoulutusasteen suorittaneita 1 350 (17 %).

Työttömyys on vähentynyt tuntematonta koulutusastetta ja tutkijakoulutusta lukuun ottamatta kaikilla muilla koulutusasteilla. Toisen asteen koulutuksen suorittaneita työttömiä oli 660 (-13 %) vähemmän kuin vuotta aiemmin. Suhteellisesti eniten väheni erikoisammattikoulutusasteen, alemman perusasteen ja alimman korkea-asteen tutkinnon suorittaneiden työttömyys.

### Työttömyys vähentynyt eniten palvelualan ja rakentamisen ammateissa

Työttömiä oli syyskuun lopussa eniten pääammattiryhmissä palvelu- ja myyntityöntekijät (1 500), rakennus-, korjaus- ja valmistustyöntekijät (1 450), ja ammatteihin luokittelemattomat (1 300).

Työttömyys on vähentynyt vuodentakaiseen verrattuna asiantuntijoita lukuun ottamatta kaikissa muissa pääammattiryhmissä, eniten palvelu- ja rakennusalan ammateissa. Palvelu- ja myyntityöntekijöitä oli työttömänä 270 (-15 %), toimisto- ja asiakaspalvelutyöntekijöitä lähes 120 (-24 %) ja rakennus-, korjaus- ja valmistustyöntekijöitä yli 300 (-17 %) vähemmän kuin viime vuoden syyskuussa.

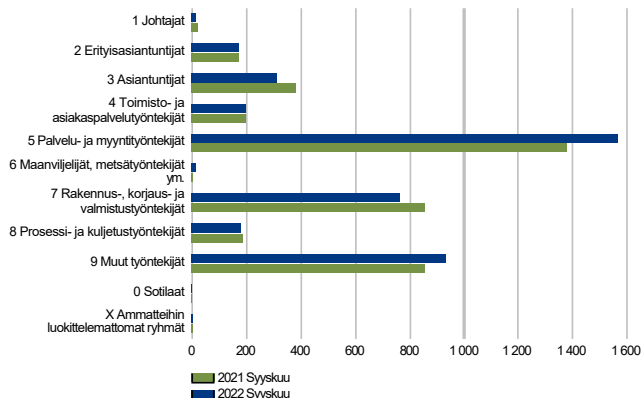
### Pitkäaikaistyöttömiä 24 % vähemmän kuin vuotta aiemmin

Pitkäaikaistyöttömyyden aleneva trendi jatkui syyskuussa, mutta pitkäaikaistyöttömien määrä on edelleen korkea. Yhdenjaksoisesti yli vuoden työttömänä olleita työnhakijoita oli Lapissa syyskuussa 2 370, mikä on 31 % työttömistä (koko maa 39 %). Pitkäaikaistyöttömiä oli 50 (-2 %) vähemmän kuin kuukautta aiemmin ja lähes 760 (-24 %) vähemmän kuin viime vuoden syyskuussa. Yli kaksi vuotta työttömänä olleiden määrä vähenee pitkäaikaistyöttömien kokonaismäärää hitaammin. Pitkäaikaistyöttömistä 55 % on ollut työttömänä yli kaksi vuotta. Kuukauden lopussa työttömänä olleiden työttömyyden kesto oli syyskuussa keskimäärin 56 viikkoa (koko maa 69 viikkoa).

## Avoimet työpaikat

## UUDET AVOIMET TYÖPAIKAT

Lappi



## Syyskuussa ilmoitettiin avoimeksi 4 170 työpaikka

Syyskuussa TE- palveluihin ilmoitettiin Lapissa 4 170 avointa työpaikkaa, mikä on 100 enemmän kuin viime vuoden syyskuussa. Kaikkiaan Lapissa oli syyskuussa avoinna 10 120 työpaikkaa (ml. aiempien kuukausien aikana ilmoitetut työpaikat).

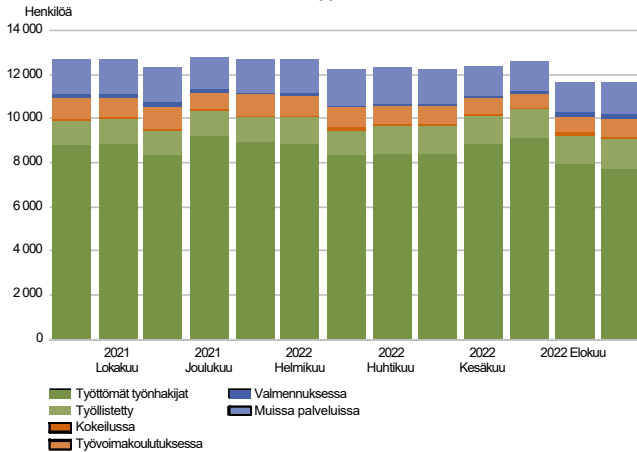
Syyskuussa avoimeksi ilmoitetuista työpaikoista 3 730 eli 89 % oli yrityksissä ja 350 kuntasektorilla. Työpaikoista yli 1 370 (33 %) tarjosi työtä yli vuodeksi, lähes 1 620 (39 %) 3-6 kuukaudeksi, 610 (15 %) 6-12 kuukaudeksi ja lähes 570 (14 %) alle 3 kuukaudeksi.

Työpaikkoja ilmoitettiin syyskuussa avoimeksi eniten palvelutyöntekijöille (mm. tarjoilijoille, ravintola- ja suurtaloustyöntekijöille ja matkaoppaille), rakennustyöntekijöille, avustaville keittiö- ja ruokatyöntekijöille, siivoojille, myyjille sekä hoivapalvelun ja terveydenhuollon työntekijöille.

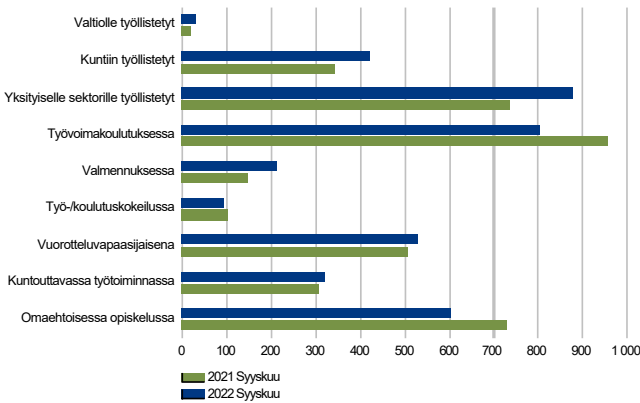


## Palvelut

**LAAJA TYÖTTÖMYYS**  
Lappi



**PALVELUISSA**  
Lappi



### Palveluihin osallistuvien määrä nousi

Aktivointiasteeseen laskettaviin TE -palveluihin osallistui syyskuun lopussa 3 890 lappilaista. Palveluihin osallistuvien määrä oli 220 korkeampi kuin kuukautta aiemmin ja yli 40 korkeampi kuin vuotta aiemmin.

Laajan työttömyyden eli työttömien ja palveluissa olevien yhteensä määrää oli 11 660, mikä on yli 1 000 pienempi kuin vuotta aiemmin. Laajan työttömyyden aleneminen selittyi työttömyyden alenemisellä.

Aktivointiaste (palveluihin osallistuvien osuus laajasta työttömyydestä) oli syyskuun lopussa Lapissa 33,4 % ja koko maassa 32,7 %.

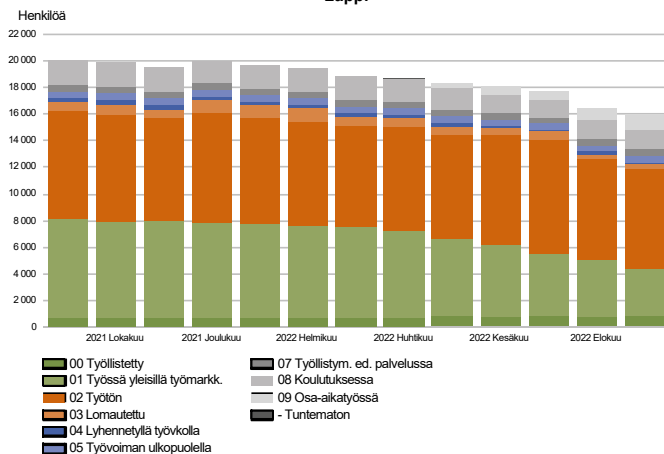
### Koulutukseen osallistuvia vähemmän ja työllistettyjä enemmän kuin vuotta aiemmin

Palveluihin osallistuvista lähes 1 410 oli koulutuksessa, joista 805 osallistui työvoimakoulutukseen ja yli 600 omaehtoiseen opiskeluun työttömyysetuudella tai kotoutumistuella. Koulutukseen osallistuvien määrä oli 100 korkeampi kuin kuukautta aiemmin, mutta lähes 280 alempi kuin vuotta aiemmin. Työvoimakoulutus oli 420 henkilön osalta toteutettu OKM:n valtionosuusrahoituksella.

Työllistettynä oli 1 330, joista yksityissektorilla 880, kuntasektorilla 420 ja valtiolla 30. Yksityissektorille työllistetyistä 340 työskenteli yrityksissä ja 300 yrittäjänä starttirahalla. Työllistetyistä 120 oli oppisopimuksella. Työllistettyjen määrä oli 60 korkeampi kuin kuukautta aiemmin ja 230 korkeampi kuin vuotta aiemmin. Työllistettyjen määrä lisääntyi vuodentakaisesta kaikilla työnantajasektoreilla. Yksityissektorin työllistämisen lisäyksestä yli puolet kohdistui yrityksiin työllistämiseen.

Vuorotteluvapaasijaisena työskenteli syyskuun lopussa 530 henkilöä, kuntouttavaan työtoimintaan osallistui 320, työnhaku - tai uravalmennukseen 210 ja työ /koulutuskokeiluun yli 90 henkilöä. Aktivointiasteeseen laskettavien palveluiden lisäksi lähes 340 lappilaista osallistui työhönvalmennukseen syyskuun lopussa.

## Kaikki työnhakijat

TYÖNHAKIJAT RYHMITTÄIN  
Lappi

## Työnhakijoita 4 175 vähemmän kuin vuotta aiemmin

Syyskuun lopussa Lapissa oli TE-toimistossa ja työllisyyden kuntakokeilussa kaikkiaan 15 925 työnhakijaa, mikä on 4 175 (-21 %) vähemmän kuin vuotta aiemmin.

Työnhakijoista työttömiä oli 7 770, joista kokoaikaisesti lomautettuja 390. Työssä olevia työnhakijoista oli 5 510, työvoiman ulkopuolella 2 485 ja lyhennetyllä työviikolla 165. Työssä olevista työnhakijoista lähes 4 740 työskenteli yleisillä työmarkkinoilla ja 770 työllistettynä. Työvoiman ulkopuolella olevista työnhakijoista 1 550 oli koulutuksessa ja lähes 480 työllistymistä edistävässä palvelussa.

Syyskuun aikana alkoi 895 ja päättyi 1 420 työnhakua. Alkaneita työnhakua oli 11 % enemmän ja päättyneitä työnhakua 9 % enemmän kuin viime vuoden syyskuussa. Syyskuun aikana työnhakijoiden työnhaussa tapahtui kaikkiaan 2 540 muutosta.

Maaliskuusta 2021 alkaen työllisyyden kuntakokeilukunnissa kunnat ovat vastanneet osin alueensa työ- ja elinkeinopalveluiden (TE-palvelut) tarjoamisesta. Lapin kuntakokeilussa ovat mukana Rovaniemi, Tornio, Kemijärvi ja Sodankylä. Kuntakokeilun asiakkaana oli syyskuun lopussa Lapin työnhakijoista 4 490, joista työttömiä 2 580. Työnhakijoita oli 330 (-7 %) vähemmän ja työttömiä 320 (-11 %) vähemmän kuin vuotta aiemmin.

## Yhteenvetotaulukko

TYÖLLISYYSTILANNE 2022 SYYSKUUN LOPUSSA (I) JA

TOIMISTOJEN TOIMINTA SYYSKUUN AIKANA (II)

ELY-KESKUS: LAPPI

| I TILANNE KUUKAUDEN LOPUSSA                            | Syys-22       | Syys-21       | MUUTOS<br>LKM. | MUUTOS<br>%  |
|--|---------------|---------------|----------------|--------------|
| <b>A. TYÖNHAKIJAT</b>                                  |               |               |                |              |
| 1. Työttömät työnhakijat                               | 7 767         | 8 820         | -1 053         | -11,9        |
| joista kokoaikaisesti lomautetut                       | 388           | 722           | -334           | -46,3        |
| 2. Lyhennetyllä työviikolla                            | 165           | 323           | -158           | -48,9        |
| 3. Työssä olevat yhteensä                              | 5 508         | 8 094         | -2 586         | -31,9        |
| joista kokoaikaisessa työssä                           | 3 678         | 7 414         | -3 736         | -50,4        |
| joista osa-aikatyössä                                  | 1 058         | 0             | 1 058          | 0,0          |
| joista työllistettynä                                  | 772           | 680           | 92             | 13,5         |
| 4. Työvoiman ulkopuolella                              | 2 485         | 2 863         | -378           | -13,2        |
| joista työllistymistä edistävässä palvelussa           | 476           | 495           | -19            | -3,8         |
| joista koulutuksessa                                   | 1 548         | 1 859         | -311           | -16,7        |
| <b>1-4 Kaikki työnhakijat yhteensä</b>                 | <b>15 925</b> | <b>20 100</b> | <b>-4 175</b>  | <b>-20,8</b> |
| <b>B. TYÖVOIMAN KYSYNTÄ</b>                            |               |               |                |              |
| 1. Avoimet työpaikat yhteensä                          | 6 070         | 4 476         | 1 594          | 35,6         |
| joista yli kuukauden avoinna olleet                    | 3 178         | 1 768         | 1 410          | 79,8         |
| joista yli 2 kuukautta avoinna olleet                  | 2 002         | 933           | 1 069          | 114,6        |
| <b>C. PALVELUISSA</b>                                  |               |               |                |              |
| 1. Valtiolle työllistetyt                              | 30            | 19            | 11             | 57,9         |
| 2. Kuntiin työllistetyt                                | 420           | 344           | 76             | 22,1         |
| 3. Yksityiselle sektorille työllistetyt                | 879           | 738           | 141            | 19,1         |
| <b>1-3 Työllistetyt yhteensä</b>                       | <b>1 329</b>  | <b>1 101</b>  | <b>228</b>     | <b>20,7</b>  |
| 4. Työvoimakoulutuksessa                               | 805           | 956           | -151           | -15,8        |
| 5. Valmennuksessa                                      | 212           | 147           | 65             | 44,2         |
| 6. Työ-/koulutuskokeilussa                             | 93            | 101           | -8             | -7,9         |
| 7. Vuorotteluvapaasijaisena                            | 529           | 508           | 21             | 4,1          |
| 8. Kuntouttavassa työtoiminnassa                       | 322           | 307           | 15             | 4,9          |
| 9. Omaehtoisessa opiskelussa                           | 603           | 729           | -126           | -17,3        |
| <b>1-9 Palveluissa yhteensä</b>                        | <b>3 893</b>  | <b>3 849</b>  | <b>44</b>      | <b>1,1</b>   |
| <b>D. TYÖTTÖMYYDEN RAKENNE</b>                         |               |               |                |              |
| 1. Työttömät naiset                                    | 3 032         | 3 524         | -492           | -14,0        |
| 2. Työttömät miehet                                    | 4 735         | 5 296         | -561           | -10,6        |
| 3. Alle 25-vuotiaat työttömät                          | 718           | 897           | -179           | -20,0        |
| 4. Yli 50-vuotiaat työttömät                           | 3 379         | 3 843         | -464           | -12,1        |
| 5. Pitkäaikaistyöttömät                                | 2 371         | 3 128         | -757           | -24,2        |
| 6. Ulkomaalaiset työttömät                             | 501           | 454           | 47             | 10,4         |
| <b>E. TOIMEENTULOTURVA</b>                             |               |               |                |              |
| 1. Työttömiä työttömyyskassojen jäseniä                | 3 743         | 4 526         | -783           | -17,3        |
| <b>II TOIMINTA KUUKAUDEN AIKANA</b>                    |               |               |                |              |
| 1. Työttömät työnhakijat                               | 8 958         | 10 021        | -1 063         | -10,6        |
| 2. Muut työnhakijat                                    | 8 232         | 11 128        | -2 896         | -26,0        |
| <b>1-2 Työnhakijat yhteensä</b>                        | <b>17 190</b> | <b>21 149</b> | <b>-3 959</b>  | <b>-18,7</b> |
| 3. Kuukauden kaikki työpaikat                          | 10 117        | 7 708         | 2 409          | 31,3         |
| Kuukauden uudet työpaikat                              | 4 167         | 4 064         | 103            | 2,5          |
| Täyttyneet työpaikat                                   | 674           | 336           | 338            | 100,6        |
| joista toimiston hakijalla täyttyneet                  | 73            | 130           | -57            | -43,8        |
| Työpaikan hakuaika päättynyt tai hakijoita riittävästi | 3 062         | 2 711         | 351            | 12,9         |
| Työpaikka peruutettu tai ei pystytty täyttämään        | 594           | 296           | 298            | 100,7        |
| 4. Alkaneet työttömyysjaksot                           | 1 410         | 1 450         | -40            | -2,8         |
| 5. Päättyneet työttömyysjaksot                         | 1 411         | 1 445         | -34            | -2,4         |
| 6. Uudet työllistämiset                                | 124           | 115           | 9              | 7,8          |
| 7. Aloittanut työvoimakoulutuksen                      | 209           | 271           | -62            | -22,9        |

## Ulkomaalaisten yhteenvetotaulukko

ULKOMAALAISTEN TYÖLLISYYSTILANNE 2022 SYYSKUUN LOPUSSA (I) JA

TOIMISTOJEN TOIMINTA SYYSKUUN AIKANA (II)

ELY-KESKUS: LAPPI

| I TILANNE KUUKAUDEN LOPUSSA                  | Syys-22      | Syys-21      | MUUTOS<br>LKM. | MUUTOS<br>%  |
|--|--------------|--------------|----------------|--------------|
| <b>A. TYÖNHAKIJAT</b>                        |              |              |                |              |
| 1. Työttömät työnhakijat                     | 501          | 454          | 47             | 10,4         |
| joista kokoaikaisesti lomautetut             | 9            | 45           | -36            | -80,0        |
| 2. Lyhennetyllä työviikolla                  | ...          | 11           | ...            | ...          |
| 3. Työssä olevat yhteensä                    | 365          | 405          | -40            | -9,9         |
| joista kokoaikaisessa työssä                 | 260          | 373          | -113           | -30,3        |
| joista osa-aikatyössä                        | 72           | 0            | 72             | 0,0          |
| joista työllistettynä                        | 33           | 32           | 1              | 3,1          |
| 4. Työvoiman ulkopuolella                    | 524          | 576          | -52            | -9,0         |
| joista työllistymistä edistävässä palvelussa | 12           | 24           | -12            | -50,0        |
| joista koulutuksessa                         | 491          | 526          | -35            | -6,7         |
| <b>1-4 Kaikki työnhakijat yhteensä</b>       | <b>1 391</b> | <b>1 446</b> | <b>-55</b>     | <b>-3,8</b>  |
| <b>C. PALVELUISSA</b>                        |              |              |                |              |
| 1. Valtiolle työllistetyt                    | 0            | 0            | 0              | 0,0          |
| 2. Kuntiin työllistetyt                      | 8            | 16           | -8             | -50,0        |
| 3. Yksityiselle sektorille työllistetyt      | 45           | 33           | 12             | 36,4         |
| <b>1-3 Työllistetyt yhteensä</b>             | <b>53</b>    | <b>49</b>    | <b>4</b>       | <b>8,2</b>   |
| 4. Työvoimakoulutuksessa                     | 241          | 301          | -60            | -19,9        |
| 5. Valmennuksessa                            | ...          | 5            | ...            | ...          |
| 6. Työ-/koulutuskokeiluissa                  | 7            | 11           | -4             | -36,4        |
| 7. Vuorotteluvapaasijaisena                  | ...          | ...          | ...            | ...          |
| 8. Kuntouttavassa työtoiminnassa             | ...          | 8            | ...            | ...          |
| 9. Omaehtoisessa opiskelussa                 | 195          | 204          | -9             | -4,4         |
| <b>1-9 Palveluissa yhteensä</b>              | <b>506</b>   | <b>582</b>   | <b>-76</b>     | <b>-13,1</b> |
| <b>D. TYÖTTÖMYYDEN RAKENNE</b>               |              |              |                |              |
| 1. Työttömät naiset                          | 273          | 235          | 38             | 16,2         |
| 2. Työttömät miehet                          | 228          | 219          | 9              | 4,1          |
| 3. Alle 25-vuotiaat työttömät                | 30           | 36           | -6             | -16,7        |
| 4. Yli 50-vuotiaat työttömät                 | 148          | 145          | 3              | 2,1          |
| 5. Pitkäaikaistyöttömät                      | 93           | 109          | -16            | -14,7        |
| <b>E. TOIMEENTULOTURVA</b>                   |              |              |                |              |
| 1. Työttömiä työttömyyskassojen jäseniä      | 100          | 121          | -21            | -17,4        |
| <b>II TOIMINTA KUUKAUDEN AIKANA</b>          |              |              |                |              |
| 1. Työttömät työnhakijat                     | 607          | 551          | 56             | 10,2         |
| 2. Muut työnhakijat                          | 857          | 953          | -96            | -10,1        |
| <b>1-2 Työnhakijat yhteensä</b>              | <b>1 464</b> | <b>1 504</b> | <b>-40</b>     | <b>-2,7</b>  |
| 4. Alkaneet työttömyysjaksot                 | 92           | 114          | -22            | -19,3        |
| 5. Päättyneet työttömyysjaksot               | 116          | 103          | 13             | 12,6         |
| 6. Uudet työllistämiset                      | 11           | ...          | ...            | ...          |
| 7. Aloittanut työvoimakoulutuksen            | 45           | 50           | -5             | -10,0        |

## Alueellinen taulukko

TYÖTTÖMÄT TYÖNHAKIJAT JA AVOIMET TYÖPAIKAT KUNNITTAIN 2022 SYYSKUUN LOPUSSA  
ELY-KESKUS: LAPPI

| Kunta           | Työvoima      | Työttömät työnhakijat  |              |              |              | Alle 20-<br>vuotiaat | Alle 25-<br>vuotiaat | Yli 50-<br>vuotiaat | Pitkäaik.<br>työttömät | Vamm. ja<br>pitkäaik.<br>sairaat | Avoimet<br>työ-<br>paikat |
|-----------------|---------------|------------------------|--------------|--------------|--------------|----------------------|----------------------|---------------------|------------------------|----------------------------------|---------------------------|
|                 |               | Osuus-%<br>työvoimasta | Yhteensä     | Miehet       | Naiset       |                      |                      |                     |                        |                                  |                           |
| Enontekiö       | 862           | 12,1                   | 104          | 61           | 43           | ...                  | ...                  | 48                  | 28                     | 15                               | 73                        |
| Inari           | 3 367         | 11,0                   | 370          | 229          | 141          | ...                  | 20                   | 173                 | 111                    | 32                               | 420                       |
| Kemi            | 8 670         | 12,8                   | 1 106        | 650          | 456          | 22                   | 123                  | 460                 | 306                    | 119                              | 618                       |
| Kemijärvi       | 2 778         | 13,9                   | 387          | 257          | 130          | ...                  | 21                   | 216                 | 138                    | 47                               | 148                       |
| Keminmaa        | 3 572         | 7,5                    | 267          | 165          | 102          | 6                    | 27                   | 124                 | 61                     | 37                               | 93                        |
| Kittilä         | 3 411         | 9,9                    | 339          | 196          | 143          | ...                  | 16                   | 134                 | 64                     | 39                               | 739                       |
| Kolari          | 1 846         | 9,8                    | 180          | 109          | 71           | ...                  | 10                   | 90                  | 49                     | 15                               | 378                       |
| Muonio          | 1 054         | 13,9                   | 146          | 95           | 51           | 0                    | ...                  | 76                  | 20                     | 5                                | 51                        |
| Pelkosenniemi   | 396           | 11,1                   | 44           | 32           | 12           | 0                    | ...                  | 20                  | 7                      | ...                              | 139                       |
| Pello           | 1 241         | 10,2                   | 126          | 84           | 42           | ...                  | 8                    | 71                  | 37                     | 17                               | 32                        |
| Posio           | 1 178         | 14,2                   | 167          | 116          | 51           | ...                  | 6                    | 108                 | 60                     | 36                               | 11                        |
| Ranua           | 1 427         | 9,8                    | 140          | 85           | 55           | ...                  | 12                   | 81                  | 56                     | 28                               | 31                        |
| Rovaniemi       | 30 693        | 8,9                    | 2 739        | 1 626        | 1 113        | 55                   | 303                  | 1 003               | 957                    | 428                              | 2 438                     |
| Salla           | 1 373         | 12,9                   | 177          | 126          | 51           | ...                  | 9                    | 97                  | 66                     | 31                               | 52                        |
| Savukoski       | 467           | 15,0                   | 70           | 50           | 20           | ...                  | ...                  | 50                  | 17                     | 6                                | 9                         |
| Simo            | 1 150         | 8,5                    | 98           | 65           | 33           | ...                  | 6                    | 45                  | 24                     | 15                               | 20                        |
| Sodankylä       | 3 923         | 6,3                    | 249          | 149          | 100          | ...                  | 16                   | 133                 | 54                     | 34                               | 246                       |
| Tervola         | 1 226         | 9,6                    | 118          | 74           | 44           | ...                  | 13                   | 59                  | 27                     | 19                               | 50                        |
| Tornio          | 9 679         | 7,6                    | 732          | 432          | 300          | 23                   | 105                  | 282                 | 224                    | 111                              | 467                       |
| Utsjoki         | 559           | 7,2                    | 40           | 29           | 11           | ...                  | ...                  | 16                  | 13                     | ...                              | 19                        |
| Ylitornio       | 1 512         | 11,1                   | 168          | 105          | 63           | ...                  | 8                    | 93                  | 52                     | 40                               | 36                        |
| <b>Yhteensä</b> | <b>80 384</b> | <b>9,7</b>             | <b>7 767</b> | <b>4 735</b> | <b>3 032</b> | <b>142</b>           | <b>718</b>           | <b>3 379</b>        | <b>2 371</b>           | <b>1 080</b>                     | <b>6 070</b>              |

## Tietoa sivustosta

Tällä sivustolla esitetään Lapin ELY-keskuksen uusimman Työllisyyskatsauksen sisältö tilastointikohteiden mukaisesti jaoteltuna. Tämän Työllisyyskatsauksen pdf-versio sekä aikaisempien kuukausien katsaukset löytyvät oikealla olevan linkin kautta.

Työllisyyskatsaus perustuu TEM:n Työnvälitystilaston tietoihin. Työnvälitystilasto kerää tietoja Työ- ja elinkeinotoimistoihin (TE-toimistoihin) ilmoittautuneista työnhakijoista kuten työttömistä työnhakijoista, hallinnon palveluista sekä TE-toimistoihin ilmoitetuista avoimista työpaikoista. Tiedot kerätään TE-toimistojen asiakaspalvelurekisteristä (URA). Siten Työnvälitystilaston tiedot ovat täysin rekisteripohjaisia.

Tilasto kattaa kaikki edellä mainittuihin ryhmiin kuuluvat henkilöt, palvelut ja avoimet työpaikat, jotka ovat rekisteröitynä tilastointikaudella kyseisessä rekisterissä erikseen määriteltyjen luokittelijoiden ja muuttujien mukaisesti.

Työllisyyskatsauksen tekstissä on kausivaihtelun vuoksi vertailu edellisen vuoden vastaavaan kuukauteen. Katsauksen kuviot sisältävät tiedot myös taulukkomuodossa. Kunkin kuukauden Työllisyyskatsaus julkistetaan seuraavan kuukauden loppupuolella etukäteen vahvistettujen julkistamispäivien mukaisesti.

Merkkien selitykset:

. tieto on epälooginen esitettäväksi

... tieto on salassapitosäännön alainen

**Lisätietoja:**

- **Lapin työllisyyskatsaukset koottuna ELYn internetsivuilla:**  
<https://www.ely-keskus.fi/web/ely/ely-lappi-tyollisyyskatsaukset>
- **Tilastoyhteenvetoja ELYn internetsivuilla:**  
<https://www.ely-keskus.fi/web/ely/ely-lappi-tyomarkkinatilastot>
- **Työnvälitystilasto Internetissä:**  
<https://www.tem.fi/tyollisyyskatsaus-ja-tyonvalitystilasto>
- **Työnvälitystilaston julkistamispäivät, kuvaus ja laatuseloste:**  
<https://www.tem.fi/tilaston-julkistamispivat-kuvaus-ja-laatuseloste>
- **Työnvälitystilaston keskeiset tiedot löytyvät Tilastokeskuksen StatFin -tilastotietokannasta:**  
[https://pxnet2.stat.fi/PXWeb/pxweb/fi/StatFin/StatFin\\_\\_tym\\_\\_tyonv/](https://pxnet2.stat.fi/PXWeb/pxweb/fi/StatFin/StatFin__tym__tyonv/)
- **Työnvälitystilaston tietoja on myös Työpoliittisen aikakauskirjan tilasto-osuudessa:**  
<https://www.tem.fi/tyopoliittinen-aikakauskirja>
- **TEM:n ja Tilastokeskuksen kuukausittainen yhteisjulkistus:**  
<https://www.tilastokeskus.fi/til/tyti/tie.html>
- **TEM:n Työnvälitystilaston ja Tilastokeskuksen työvoimatutkimuksen lukujen eroista löytyy lisätietoja osoitteesta:**  
[https://www.tilastokeskus.fi/til/tyti/tyti\\_2015-04-28\\_men\\_001.html](https://www.tilastokeskus.fi/til/tyti/tyti_2015-04-28_men_001.html)

**Viittausohje:**

Suomen virallinen tilasto (SVT): Työ- ja elinkeinoministeriö, Työnvälitystilasto. 202V:KK, Lapin Työllisyyskatsaus, XXXXXkuu 202V. Rovaniemi: Elinkeino-, liikenne- ja ympäristökeskus (viitattu pvm).  
Saantitapa:  
<https://www.temtyollisyyskatsaus.fi/lappi.aspx>



## Yhteystiedot

### Lapin elinkeino-, liikenne- ja ympäristökeskus

Johtaja Marja Perälä, 0295 037 050

Yksikön päällikkö Satu Huikuri, 0295 037 049

Tutkija Tuula Uusipaavalniemi, 0295 037 142

Tietoassistentti Satu Takoja, 0295 037 131

S-posti: [etunimi.sukunimi\(at\)ely-keskus.fi](mailto:etunimi.sukunimi(at)ely-keskus.fi)

### Lapin työ- ja elinkeinotoimisto

TE-toimiston johtaja Tiina Keränen, 0295 039 636

Palvelujohtaja Tero Hyttinen, 0295 039 560

S-posti: [etunimi.sukunimi\(at\)te-toimisto.fi](mailto:etunimi.sukunimi(at)te-toimisto.fi)

<https://www.temtyollisyyskatsaus.fi/lappi.aspx>