



Elinkeino-, liikenne- ja
ympäristökeskus



TE-palvelut
tjänster | services

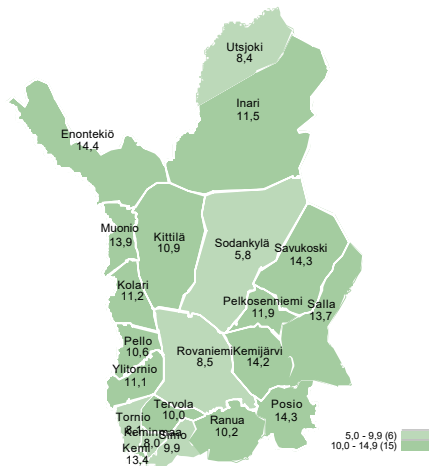
LAPPI

Työllisyyskatsaus

Lokakuu 2022

Lokakuussa 7 915 työtöntä työnhakijaa

Työttömien työnhakijoiden osuus työvoimasta kunnittain



Työttömien määrä alitti Lapissa 8 000 kolmantena kuukautena peräkkäin. Lapissa oli lokakuun lopussa 7 915 työtöntä työnhakijaa, joista lomautettuja 490. Työttömiä oli 150 (2 %) enemmän kuin syyskuussa, mutta 950 (-11 %) vähemmän kuin vuotta aiemmin.

Työttömien osuus työvoimasta oli lokakuun lopussa Lapissa 9,8 % ja koko maassa 8,8 %. Työttömien osuus työvoimasta vaihteli Lapissa Sodankylän 5,8 %:sta Enontekiön 14,4 %:iin.

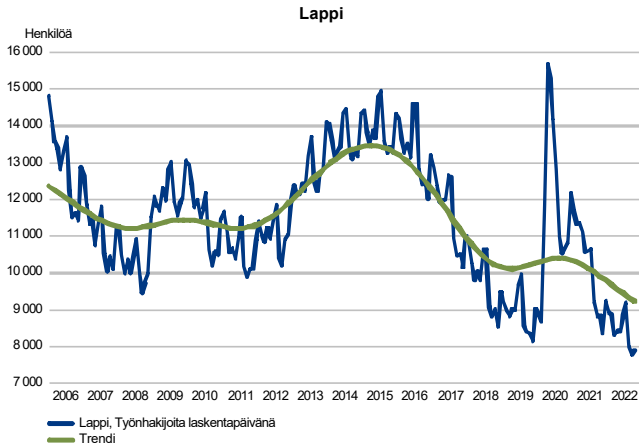
Tiedot ilmenevät työ- ja elinkeinoministeriön Työnvälitystilastosta.

Trendit:

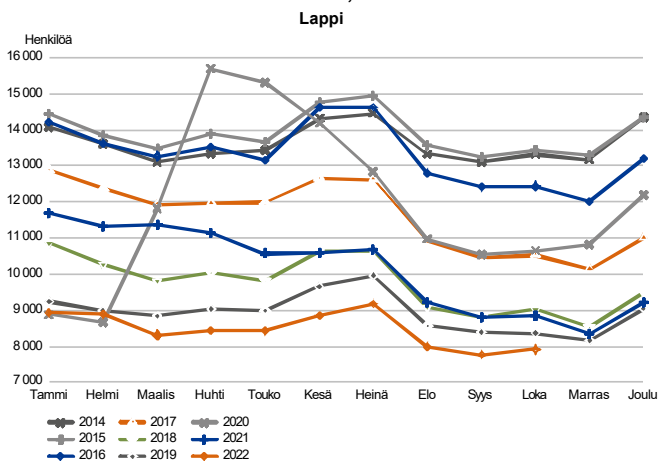
- Työttömiä 950 vähemmän kuin vuotta aiemmin
- Lomautettujen määrä vähentynyt kolmanneksella
- Työttömien osuus työvoimasta 9,8 % - alin Sodankylän 5,8 %
- Pitkäaikaistyöttömyys vähentynyt yli neljänneksellä
- Työpaikkoja ilmoitettiin lokakuussa avoimeksi yli 3 400
- Palveluihin osallistuvien määrä nousut
- Kaikkien työnhakijoiden määrä yli 4 100 alempi kuin vuotta aiemmin

Työttömät työnhakijat

TYÖTTÖMÄT TYÖNHAKIJAT KUUKAUSITTAIN JA TRENDI



TYÖTTÖMÄT TYÖNHAKIJAT, KUUKAUSIVERTAILU



Työttömiä 950 vähemmän kuin vuotta aiemmin

Työttömien määrä alitti lokakuussa elo-syyskuun tapan 8 000. Lokakuun lopussa työttömiä oli Lapissa 7 915. Työttömiä oli 150 (1,9 %) enemmän kuin kuukautta aiemmin, mutta 950 (-10,7 %) vähemmän kuin viime vuoden lokakuussa. Lapissa työttömyys on maaliskuusta alkaen alittanut koronapandemiaa edeltävän työttömien määrän. Työttömiä oli Lapissa lokakuussa 450 (-5 %) vähemmän kuin vuonna 2019.

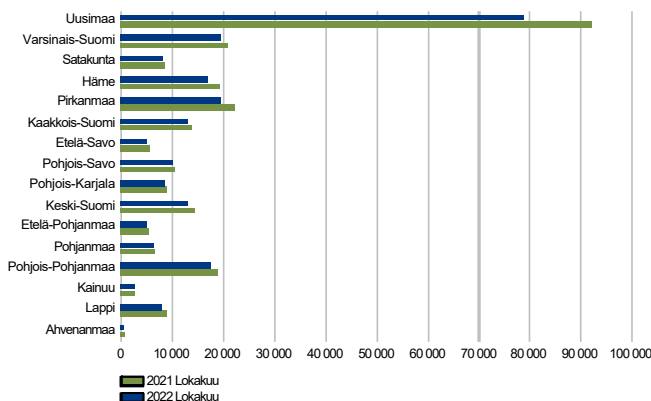
Koko maassa työttömiä oli lokakuun lopussa 232 370, mikä on 500 vähemmän kuin syyskuussa ja 26 670 (-10 %) vähemmän vuotta aiemmin, mutta edelleen enemmän (3 %) kuin ennen koronapandemiaa vuoden 2019 lokakuussa.

Lomautettuja oli Lapissa lokakuussa lähes kolmannes vähemmän kuin vuotta aiemmin. Lomautettuja oli lokakuun lopussa 490. Lomautettujen määrä nousee tyypillisesti vuosittain lokakuussa. Lomautettuja oli tänä vuonnakin 100 (26 %) enemmän kuin syyskuussa, mutta kuitenkin yli 230 (-32 %) vähemmän kuin viime vuoden lokakuussa.

Lokakuun aikana alkoi 1 790 ja päättyi 1 740 työttömyysjaksoa. Alkaneita työttömyysjaksoja oli 2 % enemmän ja päättyneitä työttömyysjaksoja 1 % enemmän kuin viime vuoden lokakuussa.

Ulkomaan kansalaisia työttömistä oli 480, mikä on noin 20 (-4 %) vähemmän kuin kuukautta aiemmin ja 45 (10 %) enemmän kuin viime vuoden lokakuussa. Ulkomaalaisten työttömien määrää verrattuna vuodentakaiseen on nostanut työnhakijaksi ilmoittautuneet tilapäisen oleskeluvan saaneet ukrainalaiset.

Työttömät työnhakijat seutukunnittain

TYÖTTÖMÄT TYÖNHAKIJAT
 ELY-keskuksittain


Työttömien osuus työvoimasta oli lokakuun lopussa koko maassa 8,8 % ja Lapissa 9,8 %. Alin osuus oli Pohjanmaan 5,5 % ja korkein Pohjois-Karjalan 11,8 %. Lappia korkeampi osuus oli myös Keski-Suomessa ja Kaakkois-Suomessa. Työttömiä oli lokakuun lopussa koko maassa 10 % ja ELY-keskuksittain 3-15 % vähemmän kuin vuotta aiemmin. Vahvimmin työttömyys on vähentynyt Uudellamaalla, jonka osuus työttömyyden vähenemisestä on puolet.

Työttömien osuus työvoimasta oli Lapissa alin Pohjois-Lapin (8,4 %) ja Rovaniemen (8,6 %) seutukunnissa. Korkein osuus oli Itä-Lapissa (14,0 %).

Lapin seutukunnissa oli lokakuussa työttömiä 1-19 % vähemmän kuin vuotta aiemmin. Työttömyys väheni vuodentakaisesta eniten Rovaniemen seutukunnassa ja Pohjois-Lapissa. Työttömyys väheni vähiten Itä-Lapissa. Itä-Lappi on myös seutukunnista ainoa, jossa työttömyys ei alittanut koronapandemiaa edeltävän vuoden 2019 lokakuun työttömien määrää. Suhteellisesti vahvimmin vuoden 2019 lokakuun työttömien määrä alittui Torniolaakson ja Rovaniemen seutukunnissa.

Työttömät työnhakijat ja avoimet työpaikat TE-toimistossa seutukunnittain

Seutukunta	Työttömät työnhakijat			Muutos		Työttömistä työnhakijoista lomautetut		Työttömien työnhakijoiden osuus työvoimasta		Muutos		
	Loka 2022	Syys 2022	Loka 2021	Loka 2022	Loka 2021	työn-	työn-	Loka 2022	Syys 2022	Loka 2021	Loka 2022	Loka 2021
Rovaniemi	2 769	2 879	3 430	-661	-19	114	8,6	2 081	2 469	1 786	295	17
Kemi-Tornio	2 472	2 321	2 530	-58	-2	128	10,2	1 053	1 248	1 039	14	1
Torniolaakso	300	294	323	-23	-7	23	10,9	51	68	73	-22	-30
Itä-Lappi	864	845	875	-11	-1	75	14,0	217	359	275	-58	-21
Tunturi-Lappi	848	769	902	-54	-6	84	11,8	824	1 241	830	-6	-1
Pohjois-Lappi	662	659	806	-144	-18	65	8,4	537	685	492	45	9
Lappi	7 915	7 767	8 866	-951	-11	489	9,8	4 763	6 070	4 495	268	6

Työttömät työnhakijat kunnittain

Työttömien osuus työvoimasta alitti lokakuussa 10 % kuudessa Lapin kunnassa. Alin osuus oli Sodankylän 5,8 %. Lisäksi 10 % alittui Kemnimaassa, Torniossa, Utsjoella, Rovaniemellä ja Simossa. Korkeimmat osuudet (yli 14 %) olivat Enontekiöllä, Posiolla ja Savukoskella.

Viidessätoista Lapin kunnassa työttömiä oli vähemmän kuin vuotta aiemmin. Eniten työttömyys väheni Sodankylässä (-30 %) ja Rovaniemellä (-20 %). Kaupunkikunnista Kemissä ja Kemijärvellä työttömiä oli enemmän kuin vuotta aiemmin.

Myös palautumisessa koronapandemiaa edeltäviin lukuihin on edelleen eroja. Viidessä kunnassa (Kemijärvi, Kemnmaa, Kittilä, Simo ja Utsjoki) työttömiä oli lokakuussa enemmän kuin vastaavana kuukautena kolme vuotta aiemmin. Suhteellisesti selvimmin alempana lokakuun 2019 lukua oliin Pelkosenniellä, Ranualla, Kolarissa ja Pellossa. Rovaniemellä työttömiä oli noin 210 ja Torniossa 120 vähemmän kuin vuoden 2019 lokakuussa.

Kunnittaisia tietoja työttömyyden rakenteesta löytyy Työllisyyskatsaussivuston oikean reunan navigaatiosta nimellä Alueellinen taulukko ja pdf-tiedoston liitetaulukkona sekä Tilastokeskuksen StatFin-palvelusta:

<https://pxnet2.stat.fi/PXWeb/pxweb/fi/StatFin/>

polkua Työmarkkinat - Työvälistilasto (TEM).

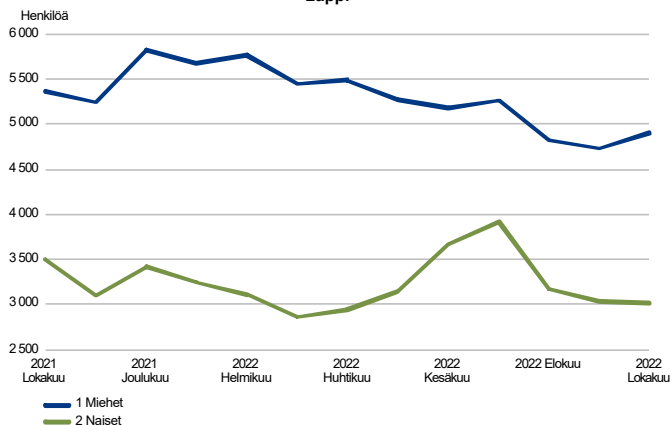
Työttömät työnhakijat ja avoimet työpaikat TE-toimistossa kunnittain

Kunta	Työttömät työnhakijat		Muutos		Työttömistä työnhakijoista lomautetut		Työttömien työnhakijoiden osuus työvoimasta		Avoimet työpaikat		Muutos	
	Loka 2022	Syys 2022	Loka 2021	Loka 2022	Loka 2021	%	%	Loka 2022	Syys 2022	Loka 2021	Loka 2022	Loka 2021
Enontekiö	124	104	133	-9	-7	9	14,4	43	73	32	11	34
Inari	387	370	439	-52	-12	45	11,5	294	420	336	-42	-12
Kemi	1 161	1 106	1 115	46	4	46	13,4	483	618	530	-47	-9
Kemijärvi	394	387	374	20	5	52	14,2	102	148	85	17	20
Kemnmaa	287	267	290	-3	-1	24	8,0	73	93	89	-16	-18
Kittilä	371	339	364	7	2	47	10,9	464	739	456	8	2
Kolari	207	180	246	-39	-16	20	11,2	260	378	278	-18	-6
Muonio	146	146	159	-13	-8	8	13,9	57	51	64	-7	-11
Pelkosenniemi	47	44	53	-6	-11	...	11,9	61	139	91	-30	-33
Pello	132	126	134	-2	-1	7	10,6	23	32	31	-8	-26
Posio	168	167	181	-13	-7	6	14,3	12	11	18	-6	-33
Ranua	146	140	157	-11	-7	...	10,2	23	31	26	-3	-12
Rovaniemi	2 623	2 739	3 273	-650	-20	110	8,5	2 058	2 438	1 760	298	17
Salla	188	177	203	-15	-7	13	13,7	35	52	75	-40	-53
Savukoski	67	70	64	3	5	0	14,3	7	9	6	1	17
Simo	114	98	101	13	13	12	9,9	12	20	12	0	0
Sodankylä	228	249	324	-96	-30	18	5,8	223	246	138	85	62
Tervola	122	118	138	-16	-12	8	10,0	40	50	53	-13	-25
Tornio	788	732	886	-98	-11	38	8,1	445	467	355	90	25
Utsjoki	47	40	43	4	9	...	8,4	20	19	18	2	11
Ylitornio	168	168	189	-21	-11	16	11,1	28	36	42	-14	-33
Lappi	7 915	7 767	8 866	-951	-11	489	9,8	4 763	6 070	4 495	268	6

Työttömät työnhakijat sukupuolen ja ikäryhmän mukaan

TYÖTTÖMÄT TYÖNHAKIJAT SUKUPUOLEN MUKAAN

Lappi

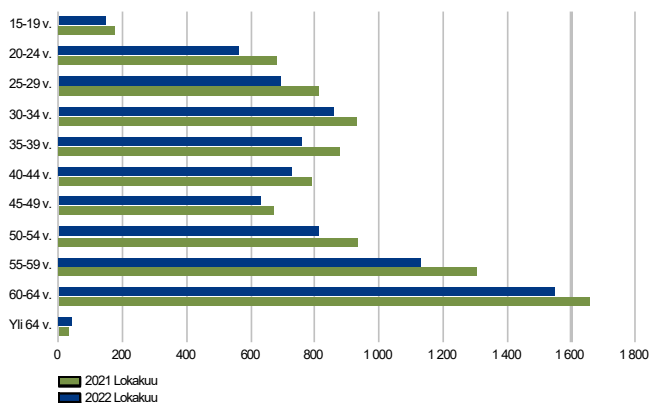


Naisten työttömyyden kehitys miehiä myönteisempää

Lokakuun lopussa työttömistä yli 4 900 oli miehiä ja 3 010 naisia. Sekä kuukauden aikana että vuodentakaiseen verrattuna naisten työttömyys on kehittynyt myönteisemmin kuin miehillä. Työttömiä naisia oli 20 (-1 %) vähemmän ja miehiä 170 (4 %) enemmän kuin kuukautta aiemmin. Vuodentakaiseen verrattuna työttömien naisten määrä väheni 490 (-14 %) ja miesten 460 (-9 %).

TYÖTTÖMÄT TYÖNHAKIJAT IKÄRYHMÄN MUKAAN

Lappi



Työttömyys vähentynyt kaikissa ikäryhmissä

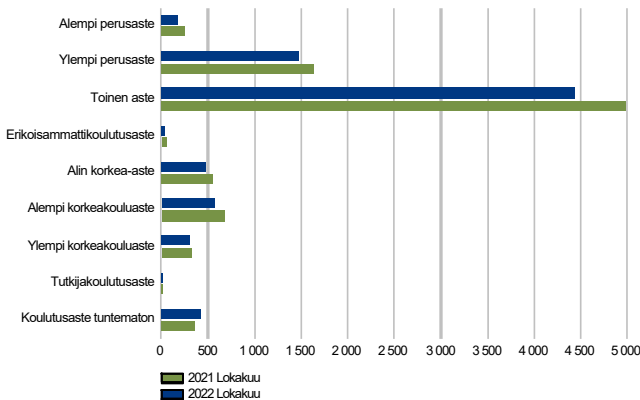
Työttömyys väheni vuodentakaisesta eniten alle 30-vuotiailla, 50-59 -vuotiailla ja 35-59 -vuotiailla.

Alle 25-vuotiaita nuoria oli lokakuun lopussa työttömänä alle 710. Nuoria työttömiä oli noin 10 (-2 %) vähemmän kuin syyskuussa ja yli 150 (-18 %) vähemmän kuin viime vuoden lokakuussa.

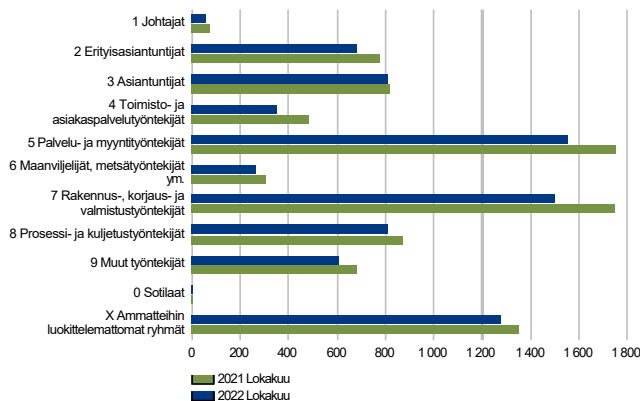
Yli 50-vuotiaita työttömistä oli 3 530, mikä on yli 150 (5 %) enemmän kuin kuukautta aiemmin, mutta lähes 400 (-10 %) vähemmän kuin vuotta aiemmin lokakuussa.

Työttömät työnhakijat koulutusasteen ja ammattiryhmän mukaan

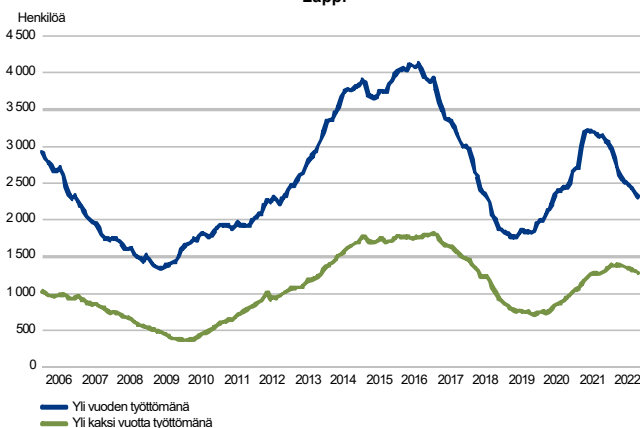
TYÖTTÖMÄT TYÖNHAKIJAT KOULUTUSASTEITTAIN
Lappi



TYÖTTÖMÄT TYÖNHAKIJAT AMMATTIRYHMITTÄIN
Lappi



PITKÄAIKAISTYÖTTÖMÄT KUUKAUDEN LOPUSSA
Lappi



Koulutusasteittaisessa työttömyyden tilanne- ja kehityskuvassa ei muutosta

Työttömyyden koulutusasteittainen tilanne- ja kehityskuva jatkui aiempien kuukausien tapaisena. Lokakuun lopussa työttömänä olleista lähes 4 430 (56 %) oli suorittanut toisen asteen tutkinnon. Perusasteen tutkinnon suorittaneita työttömistä oli 1 660 (21 %) ja korkea-, korkeakoulu- tai tutkijakoulutusasteen suorittaneita 1 360 (17 %).

Työttömyys väheni tuntematonta koulutusastetta ja tutkijakoulutusta lukuun ottamatta kaikilla muilla koulutusasteilla. Toisen asteen koulutuksen suorittaneita työttömiä oli lähes 560 (-11 %) vähemmän kuin vuotta aiemmin. Suhteellisesti eniten väheni erikoisammattikoulutusasteen ja alemman perusasteen tutkinnon suorittaneiden työttömyys.

Työttömyys vähentynyt eniten palvelualan ja rakentamisen ammateissa

Työttömiä oli lokakuun lopussa eniten pääammattiryhmissä palvelu- ja myyntityöntekijät (1 560), rakennus-, korjaus- ja valmistustyöntekijät (1 500), ja ammatteihin luokittelemattomat (1 280).

Työttömyys on vähentynyt vuodentakaiseen verrattuna kaikissa pääammattiryhmissä, eniten palvelu- ja rakennusalan ammateissa. Palvelu- ja myyntityöntekijöitä oli työttömänä 200 (-11 %), toimisto- ja asiakaspalvelutyöntekijöitä 130 (-27 %) ja rakennus-, korjaus- ja valmistustyöntekijöitä 250 (-14 %) vähemmän kuin viime vuoden lokakuussa.

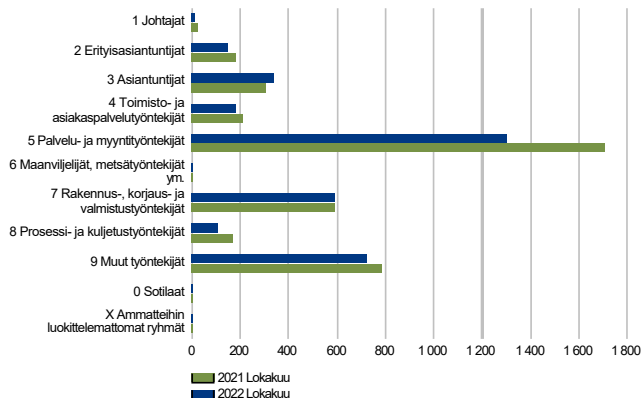
Pitkäaikaistyöttömiä yli neljännes vähemmän kuin vuotta aiemmin

Pitkäaikaistyöttömyyden aleneva trendi vahvistui lokakuussa. Yhdenjaksoisesti yli vuoden työttömänä olleita työnhakijoita oli Lapissa lokakuussa noin 2 310, mikä on 29 % työttömistä (koko maa 38 %). Pitkäaikaistyöttömiä oli 60 (-3 %) vähemmän kuin kuukautta aiemmin ja 840 (-27 %) vähemmän kuin viime vuoden lokakuussa. Yli kaksi vuotta työttömänä olleiden määrä vähenee pitkäaikaistyöttömien kokonaismäärää hitaammin. Pitkäaikaistyöttömistä 55 % on ollut työttömänä yli kaksi vuotta. Kuukauden lopussa työttömänä olleiden työttömyyden kesto oli lokakuussa keskimäärin 54 viikkoa (koko maa 68 viikkoa).

Avoimet työpaikat

UUDET AVOIMET TYÖPAIKAT

Lappi



Lokakuussa ilmoitettiin avoimeksi lähes 3 420 työpaikka

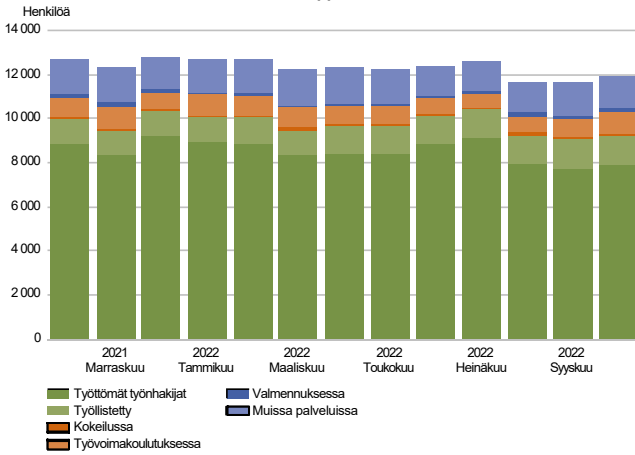
Lokakuussa TE- palveluihin ilmoitettiin Lapissa lähes 3 420 avointa työpaikkaa, mikä on 580 (-15 %) vähemmän kuin viime vuoden lokakuussa. Kaikkiaan Lapissa oli lokakuussa avoinna 8 930 työpaikkaa (ml. aiempien kuukausien aikana ilmoitetut työpaikat), joka on lähes 570 (7 %) enemmän kuin vuotta aiemmin.

Lokakuussa avoimeksi ilmoitetuista työpaikoista 2 940 eli 86 % oli yrityksissä ja lähes 360 kuntasektorilla. Työpaikoista yli 1 340 (39 %) tarjosi työtä yli vuodeksi, yli 980 (29 %) 3-6 kuukaudeksi, lähes 550 (16 %) 6-12 kuukaudeksi ja lähes 550 (16 %) alle 3 kuukaudeksi.

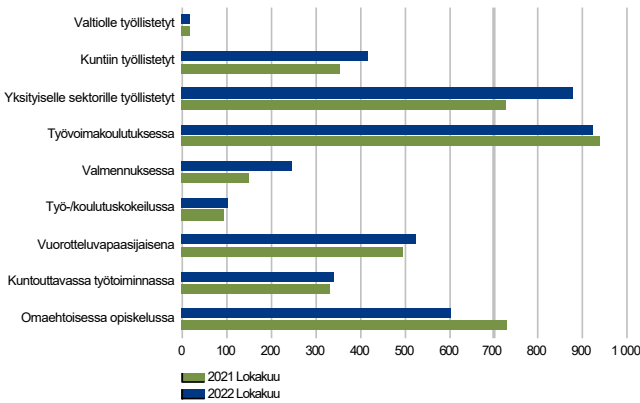
Työpaikkoja ilmoitettiin lokakuussa avoimeksi eniten palvelutyöntekijöille (mm. ravintola- ja suurtaloustyöntekijöille, tarjoilijoille ja kiinteistönhuollon työntekijöille), rakennustyöntekijöille, siivoojille, hoivapalvelun ja terveydenhuollon työntekijöille, myyjille sekä avustaville keittiö- ja ruokatyöntekijöille.

Palvelut

LAAJA TYÖTTÖMYYS
Lappi



PALVELUISSA
Lappi



Palveluihin osallistuvien määrä nousi

Aktivointiasteeseen laskettaviin TE -palveluihin osallistui lokakuun lopussa 4 055 lappilaista. Palveluihin osallistuvien määrä oli yli 190 korkeampi kuin kuukautta aiemmin ja lähes 220 korkeampi kuin vuotta aiemmin.

Laajan työttömyyden eli työttömien ja palveluissa olevien yhteensä määrää oli 11 970, mikä on yli 730 pienempi kuin vuotta aiemmin. Laajan työttömyyden aleneminen selittyy työttömyyden alenemisellä.

Aktivointiaste (palveluihin osallistuvien osuus laajasta työttömyydestä) oli lokakuun lopussa Lapissa 33,9 % ja koko maassa 33,3 %.

Koulutukseen osallistuvien määrä nousi lokakuun aikana, mutta oli edelleen vuodentakaisesta alempi

Palveluihin osallistuvista lähes 1 530 oli koulutuksessa, joista 920 osallistui työvoimakoulutukseen ja 605 omaehtoiseen opiskeluun työttömyysetuudella tai kotoutumistuella. Koulutukseen osallistuvien määrä oli 120 korkeampi kuin kuukautta aiemmin, mutta edelleen 140 alempi kuin vuotta aiemmin. Työvoimakoulutus oli 445 henkilön osalta toteutettu OKM:n valtionosuusrahoituksella.

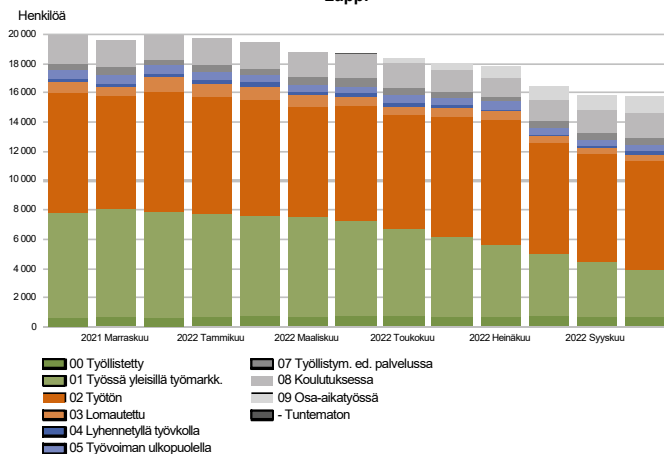
Työllistettynä oli 1 310 henkilöä, joista yksityissektorilla lähes 880, kuntasektorilla 420 ja valtiolla 15. Yksityissektorille työllistetyistä noin 330 työskenteli yrityksissä ja lähes 300 yrittäjänä starttirahalla. Työllistetyistä 120 oli oppisopimuksella. Työllistettyjen määrä oli hieman korkeampi kuin kuukautta aiemmin ja yli 210 korkeampi kuin vuotta aiemmin. Työllistettyjen määrä lisääntyi vuodentakaisesta yksityis- ja kuntasektoreilla. Yksityissektorin työllistämisen lisäyksestä yli puolet kohdistui yrityksiin työllistämiseen.

Vuorotteluvapaasijaisena työskenteli lokakuun lopussa 525 henkilöä, kuntouttavaan työtoimintaan osallistui 340, työnhaku - tai uravalmennukseen 250 ja työ /koulutuskokeiluun yli 100 henkilöä. Aktivointiasteeseen laskettavien palveluiden lisäksi 330 lappilaista osallistui työhönvalmennukseen lokakuun lopussa.

Kaikki työnhakijat

TYÖNHAKIJAT RYHMITTÄIN

Lappi



Työnhakijoita 4 110 vähemmän kuin vuotta aiemmin

Lokakuun lopussa Lapissa oli TE-toimistossa ja työllisyyden kuntakokeilussa kaikkiaan 15 790 työnhakijaa. Työnhakijoita oli 130 (-1 %) vähemmän kuin kuukautta aiemmin ja 4 110 (-21 %) vähemmän kuin vuotta aiemmin.

Työnhakijoista työttömiä oli 7 915, joista kokoaikaisesti lomautettuja 490. Työssä olevia työnhakijoista oli 5 080, työvoiman ulkopuolella yli 2 620 ja lyhennetyllä työvoimalla 170. Työssä olevista työnhakijoista 4 320 työskenteli yleisillä työmarkkinoilla ja lähes 760 työllistettynä. Työvoiman ulkopuolella olevista työnhakijoista 1 660 oli koulutuksessa ja 515 työllistymistä edistävässä palvelussa.

Lokakuun aikana alkoi 1 085 ja päättyi 1 370 työnhakua. Alkaneita työnhakua oli 15 % enemmän ja päättyneitä työnhakua 9 % enemmän kuin viime vuoden lokakuussa. Lokakuun aikana työnhakijoiden työnhauussa tapahtui kaikkiaan 2 680 muutosta.

Maaliskuusta 2021 alkaen työllisyyden kuntakokeilukunnissa kunnat ovat vastanneet osin alueensa työ- ja elinkeinopalveluiden (TE-palvelut) tarjoamisesta. Lapin kuntakokeilussa ovat mukana Rovaniemi, Tornio, Kemijärvi ja Sodankylä. Kuntakokeilun asiakkaana oli lokakuun lopussa Lapin työnhakijoista 4 430, joista työttömiä 2 490. Työnhakijoita oli 350 (-7 %) vähemmän ja työttömiä 365 (-13 %) vähemmän kuin vuotta aiemmin.

Yhteenvetotaulukko

TYÖLLISYYSTILANNE 2022 LOKAKUUN LOPUSSA (I) JA

TOIMISTOJEN TOIMINTA LOKAKUUN AIKANA (II)

ELY-KESKUS: LAPPI

ITILANNE KUUKAUDEN LOPUSSA	Loka-22	Loka-21	MUUTOS	
			LKM.	%
A. TYÖNHAKIJAT				
1. Työttömät työnhakijat	7 915	8 866	-951	-10,7
joista kokoaikaisesti lomautetut	489	722	-233	-32,3
2. Lyhennetyllä työviikolla	173	299	-126	-42,1
3. Työssä olevat yhteensä	5 081	7 872	-2 791	-35,5
joista kokoaikaisessa työssä	3 163	7 200	-4 037	-56,1
joista osa-aikatyössä	1 161	0	1 161	0,0
joista työllistettynä	757	672	85	12,6
4. Työvoiman ulkopuolella	2 624	2 867	-243	-8,5
joista työllistymistä edistävässä palvelussa	515	513	2	0,4
joista koulutuksessa	1 662	1 854	-192	-10,4
1-4 Kaikki työnhakijat yhteensä	15 793	19 904	-4 111	-20,7
B. TYÖVOIMAN KYSYNTÄ				
1. Avoimet työpaikat yhteensä	4 763	4 495	268	6,0
joista yli kuukauden avoinna olleet	2 593	1 971	622	31,6
joista yli 2 kuukautta avoinna olleet	1 715	1 216	499	41,0
C. PALVELUISSA				
1. Valtiolle työllistetyt	15	18	-3	-16,7
2. Kuntiin työllistetyt	419	353	66	18,7
3. Yksityiselle sektorille työllistetyt	877	726	151	20,8
1-3 Työllistetyt yhteensä	1 311	1 097	214	19,5
4. Työvoimakoulutuksessa	922	938	-16	-1,7
5. Valmennuksessa	248	151	97	64,2
6. Työ-/koulutuskokeilussa	104	94	10	10,6
7. Vuorotteluvapaasijaisena	525	496	29	5,8
8. Kuntouttavassa työtoiminnassa	340	331	9	2,7
9. Omaehtoisessa opiskelussa	605	730	-125	-17,1
1-9 Palveluissa yhteensä	4 055	3 837	218	5,7
D. TYÖTTÖMYYDEN RAKENNE				
1. Työttömät naiset	3 011	3 501	-490	-14,0
2. Työttömät miehet	4 904	5 365	-461	-8,6
3. Alle 25-vuotiaat työttömät	707	860	-153	-17,8
4. Yli 50-vuotiaat työttömät	3 533	3 930	-397	-10,1
5. Pitkäaikaistyöttömät	2 312	3 153	-841	-26,7
6. Ulkomaalaiset työttömät	483	438	45	10,3
E. TOIMEENTULOTURVA				
1. Työttömiä työttömyyskassojen jäseniä	4 016	4 674	-658	-14,1
II TOIMINTA KUUKAUDEN AIKANA				
1. Työttömät työnhakijat	9 266	10 136	-870	-8,6
2. Muut työnhakijat	7 639	10 756	-3 117	-29,0
1-2 Työnhakijat yhteensä	16 905	20 892	-3 987	-19,1
3. Kuukauden kaikki työpaikat	8 932	8 363	569	6,8
Kuukauden uudet työpaikat	3 416	3 996	-580	-14,5
Täyttyneet työpaikat	649	316	333	105,4
joista toimiston hakijalla täyttyneet	82	106	-24	-22,6
Työpaikan hakuaika päättynyt tai hakijoita riittävästi	3 140	3 527	-387	-11,0
Työpaikka peruutettu tai ei pystytty täyttämään	735	246	489	198,8
4. Alkaneet työttömyysjaksot	1 789	1 761	28	1,6
5. Päätyneet työttömyysjaksot	1 737	1 714	23	1,3
6. Uudet työllistämiset	129	140	-11	-7,9
7. Aloittanut työvoimakoulutuksen	270	187	83	44,4

Ulkomaalaisten yhteenvetotaulukko

ULKOMAALAISTEN TYÖLLISYYSTILANNE 2022 LOKAKUUN LOPUSSA (I) JA

TOIMISTOJEN TOIMINTA LOKAKUUN AIKANA (II)

ELY-KESKUS: LAPPI

I TILANNE KUUKAUDEN LOPUSSA	Loka-22	Loka-21	MUUTOS	MUUTOS
			LKM.	%
A. TYÖNHAKIJAT				
1. Työttömät työnhakijat	483	438	45	10,3
joista kokoaikaisesti lomautetut	16	36	-20	-55,6
2. Lyhennetyllä työviikolla	...	10
3. Työssä olevat yhteensä	354	408	-54	-13,2
joista kokoaikaisessa työssä	240	371	-131	-35,3
joista osa-aikatyössä	75	0	75	0,0
joista työllistettynä	39	37	2	5,4
4. Työvoiman ulkopuolella	568	575	-7	-1,2
joista työllistymistä edistävässä palvelussa	18	24	-6	-25,0
joista koulutuksessa	529	524	5	1,0
1-4 Kaikki työnhakijat yhteensä	1 407	1 431	-24	-1,7
C. PALVELUISSA				
1. Valtiolle työllistetyt	0	0	0	0,0
2. Kuntiin työllistetyt	14	16	-2	-12,5
3. Yksityiselle sektorille työllistetyt	49	38	11	28,9
1-3 Työllistetyt yhteensä	63	54	9	16,7
4. Työvoimakoulutuksessa	280	294	-14	-4,8
5. Valmennuksessa	...	6
6. Työ-/koulutuskokeiluissa	11	7	4	57,1
7. Vuorotteluvapaasijaisena
8. Kuntouttavassa työtoiminnassa	7	12	-5	-41,7
9. Omaehtoisessa opiskelussa	205	208	-3	-1,4
1-9 Palveluissa yhteensä	574	585	-11	-1,9
D. TYÖTTÖMYYDEN RAKENNE				
1. Työttömät naiset	248	221	27	12,2
2. Työttömät miehet	235	217	18	8,3
3. Alle 25-vuotiaat työttömät	37	36	1	2,8
4. Yli 50-vuotiaat työttömät	146	139	7	5,0
5. Pitkäaikaistyöttömät	88	115	-27	-23,5
E. TOIMEENTULOTURVA				
1. Työttömiä työttömyyskassojen jäseniä	100	126	-26	-20,6
II TOIMINTA KUUKAUDEN AIKANA				
1. Työttömät työnhakijat	643	545	98	18,0
2. Muut työnhakijat	834	941	-107	-11,4
1-2 Työnhakijat yhteensä	1 477	1 486	-9	-0,6
4. Alkaneet työttömyysjaksot	160	108	52	48,1
5. Päätyneet työttömyysjaksot	191	132	59	44,7
6. Uudet työllistämiset	16	11	5	45,5
7. Aloittanut työvoimakoulutuksen	98	47	51	108,5

Alueellinen taulukko

TYÖTTÖMÄT TYÖNHAKIJAT JA AVOIMET TYÖPAIKAT KUNNITTAIN 2022 LOKAKUUN LOPUSSA
ELY-KESKUS: LAPPI

Kunta	Työvoima	Työttömät työnhakijat				Vamm. ja Avoimet					
		Osuus-% työvoimasta	Yhteensä	Miehet	Naiset	Alle 20- vuotiaat	Alle 25- vuotiaat	Yli 50- vuotiaat	Pitkäaik. työttömät	pitkäaik. sairaat	työ- paikat
Enontekiö	862	14,4	124	71	53	...	6	58	30	16	43
Inari	3 367	11,5	387	233	154	...	16	183	111	36	294
Kemi	8 670	13,4	1 161	702	459	22	125	502	301	120	483
Kemijärvi	2 778	14,2	394	273	121	...	17	224	141	48	102
Keminmaa	3 572	8,0	287	185	102	9	32	144	61	36	73
Kittilä	3 411	10,9	371	218	153	...	23	140	64	37	464
Kolari	1 846	11,2	207	117	90	...	12	97	42	14	260
Muonio	1 054	13,9	146	89	57	...	10	73	21	5	57
Pelkosenniemi	396	11,9	47	28	19	0	...	17	6	...	61
Pello	1 241	10,6	132	88	44	...	7	78	37	21	23
Posio	1 178	14,3	168	114	54	...	6	111	60	36	12
Ranua	1 427	10,2	146	93	53	...	14	80	57	30	23
Rovaniemi	30 693	8,5	2 623	1 596	1 027	54	275	984	899	414	2 058
Salla	1 373	13,7	188	143	45	...	7	108	67	33	35
Savukoski	467	14,3	67	46	21	46	16	6	7
Simo	1 150	9,9	114	81	33	59	23	12	12
Sodankylä	3 923	5,8	228	133	95	...	14	131	51	31	223
Tervola	1 226	10,0	122	74	48	...	14	63	32	20	40
Tornio	9 679	8,1	788	478	310	27	112	324	224	120	445
Utsjoki	559	8,4	47	33	14	0	...	19	14	...	20
Ylitornio	1 512	11,1	168	109	59	...	8	92	55	37	28
Yhteensä	80 384	9,8	7 915	4 904	3 011	145	707	3 533	2 312	1 078	4 763

Tietoa sivustosta

Tällä sivustolla esitetään Lapin ELY-keskuksen uusimman Työllisyyskatsauksen sisältö tilastointikohteiden mukaisesti jaoteltuna. Tämän Työllisyyskatsauksen pdf-versio sekä aikaisempien kuukausien katsaukset löytyvät oikealla olevan linkin kautta.

Työllisyyskatsaus perustuu TEM:n Työnvälitystilaston tietoihin. Työnvälitystilasto kerää tietoja Työ- ja elinkeinotoimistoihin (TE-toimistoihin) ilmoittautuneista työnhakijoista kuten työttömistä työnhakijoista, hallinnon palveluista sekä TE-toimistoihin ilmoitetuista avoimista työpaikoista. Tiedot kerätään TE-toimistojen asiakaspalvelurekisteristä (URA). Siten Työnvälitystilaston tiedot ovat täysin rekisteripohjaisia.

Tilasto kattaa kaikki edellä mainittuihin ryhmiin kuuluvat henkilöt, palvelut ja avoimet työpaikat, jotka ovat rekisteröitynä tilastointikaudella kyseisessä rekisterissä erikseen määriteltyjen luokittelijoiden ja muuttujien mukaisesti.

Työllisyyskatsauksen tekstissä on kausivaihtelun vuoksi vertailu edellisen vuoden vastaavaan kuukauteen. Katsauksen kuviot sisältävät tiedot myös taulukkomuodossa. Kunkin kuukauden Työllisyyskatsaus julkistetaan seuraavan kuukauden loppupuolella etukäteen vahvistettujen julkistamispäivien mukaisesti.

Merkkien selitykset:

. tieto on epälooginen esitettäväksi

... tieto on salassapitosäännön alainen

Lisätietoja:

- **Lapin työllisyyskatsaukset koottuna ELYn internetsivuilla:**
<https://www.ely-keskus.fi/web/ely/ely-lappi-tyollisyyskatsaukset>
- **Tilastoyhteenvetoja ELYn internetsivuilla:**
<https://www.ely-keskus.fi/web/ely/ely-lappi-tyomarkkinatilastot>
- **Työnvälitystilasto Internetissä:**
<https://www.tem.fi/tyollisyyskatsaus-ja-tyonvalitystilasto>
- **Työnvälitystilaston julkistamispäivät, kuvaus ja laatuseloste:**
<https://www.tem.fi/tilaston-julkistamispivat-kuvaus-ja-laatuseloste>
- **Työnvälitystilaston keskeiset tiedot löytyvät Tilastokeskuksen StatFin -tilastotietokannasta:**
https://pxnet2.stat.fi/PXWeb/pxweb/fi/StatFin/StatFin__tym__tyonv/
- **Työnvälitystilaston tietoja on myös Työpoliittisen aikakauskirjan tilasto-osuudessa:**
<https://www.tem.fi/tyopoliittinen-aikakauskirja>
- **TEM:n ja Tilastokeskuksen kuukausittainen yhteisjulkistus:**
<https://www.tilastokeskus.fi/til/tyti/tie.html>
- **TEM:n Työnvälitystilaston ja Tilastokeskuksen työvoimatutkimuksen lukujen eroista löytyy lisätietoja osoitteesta:**
https://www.tilastokeskus.fi/til/tyti/tyti_2015-04-28_men_001.html

Viittausohje:

Suomen virallinen tilasto (SVT): Työ- ja elinkeinoministeriö, Työnvälitystilasto. 202V:KK, Lapin Työllisyyskatsaus, XXXXXkuu 202V. Rovaniemi: Elinkeino-, liikenne- ja ympäristökeskus (viitattu pvm).
Saantitapa:
<https://www.temtyollisyyskatsaus.fi/lappi.aspx>

Yhteystiedot

Lapin elinkeino-, liikenne- ja ympäristökeskus

Johtaja Marja Perälä, 0295 037 050

Yksikön päällikkö Satu Huikuri, 0295 037 049

Tutkija Tuula Uusipaavalniemi, 0295 037 142

Tietoassistentti Satu Takoja, 0295 037 131

S-posti: etunimi.sukunimi(at)ely-keskus.fi

Lapin työ- ja elinkeinotoimisto

TE-toimiston johtaja Tiina Keränen, 0295 039 636

Palvelujohtaja Tero Hyttinen, 0295 039 560

S-posti: etunimi.sukunimi(at)te-toimisto.fi

<https://www.temtyollisyyskatsaus.fi/lappi.aspx>