



LUONNONSUOJELULAIN 49 §:N 3 MOMENTIN MUKAINEN POIKKEUSLUPA KOSKIEN RAUHOITETUN LINTULAJIN HÄIRINTÄÄ, TAPPAMISTA JA PESIEN HÄVITTÄMISTÄ

HAKIJA

Kustavin-Uudenkaupungin kalatalousalue
c/o Länsi-Suomen Kalatalouskeskus
Puutarhakatu 19 A
20100 Turku

ASIA

Poikkeuslupahakemus merimetsojen häirintään, ampumiseen ja pesien hävittämiseen Kustavin-Uudenkaupungin kalatalousalueella vuodesta 2020 eteenpäin.

HAKEMUS

Hakija hakee lupaa merimetsojen pesimisen estämiseen häiritsemällä ja pesiä rikkomalla sekä merimetsojen karkottamiseen ja suojametsästykseseen kaupallisten kalastajien kiinteiden kalanpyydysten ja kalankasvatusyksiköiden läheisyydessä Kustavin-Uudenkaupungin kalatalousalueella. Lupaa haetaan vuodesta 2020 alkaen.

Hakemuksen perustelut ja muun tyydyttävän ratkaisun puuttuminen

Poikkeuslupaa haetaan kalavesille aiheutuvan vakavan vahingon estämiseksi. Kustavin-Uudenkaupungin kalatalousalueella toimi vuonna 2019 ELY-keskuksen ylläpitämän kalastajarekisterin mukaan noin 130 kaupallista kalastajaa. Ammattikalastajien pyyntialueet vaihtelevat kalakantojen ja vuodenaikojen mukaan. Rannikkokalastajien tärkeimmät pyydykset ovat verkko ja rysä. Viime vuosina merimetsot ovat yhä enenevässä määrin oppineet käyttämään kalastajien pyydyksiä ravinnonhankinnassa. Kalastajien mukaan kuha- ja ahvensaaliissa on jälkiä merimetsojen saalistusyrityksistä. Silakka- ja ahvenrysilille merimetsot tulevat syömään kaloja ja häiritsevät kalojen rysään uintia. Saalismäärät vähenevät ja syötyjen kalojen lisäksi merimetsojen vahingoittamat kalat eivät ole kaupakelpoisia. Lähes kaikkien talouskalojen saalismäärät ovat olleet laskussa. Hakemuksen liitteenä on toimitettu saalismäärätietoja vuosilta 2014-2018.

Alueella on vesiviljely-yksiköitä Taivassalossa, Kustavissa ja Uudessakaupungissa. Merimetsot syövät kasvatettavia kaloja sekä stressaavat kaloja läsnäolollaan. Stressaantunut kala sairastuu helposti ja voi jopa kuolla. Kalankasvatusaltaita pystytään suojaamaan tiheillä suojaverkoilla. Suurialaisten vesiviljelylaitosten altaat suojataan ns. lintulangoilla, jotka on helpompi pingottaa riittävän korkealle. Saalistavia merimetsoja on tavattu useilla laitoksilla, ja uhkana on, että linnut yhä enenevässä määrin oppivat saalistamaan vesiviljelylaitoksilla. Suojaverkot ja lintulangat vähentävät saalistusta altailta, mutta eivät estä sitä täysin. Altaiin suojaverkkojen sisälle päässeiden lintujen lisäksi vahinkoja ja haittaa aiheutuu myös suojaverkkojen päältä saalistavista linnuista, sillä merimetsot ylettävät suojaverkoista huolimatta nokkimaan kaloja. Suojaverkon päältä saalistavat linnut saavat osan kaloista

saaliiksi, mutta myös vahingoittavat kaloja niin, ettei niiden liha ole enää myyntikuntoista. Lisäksi merimetsojen aiheuttaman stressivaikutuksen vuoksi altainen läheisyydessä oleilevat merimetsot tulee voida ongelmatilanteissa poistaa. Kalatalousalueella ei ole tiedossa, että yksinomaan stressistä aiheutuvia haittoja kalankasvatukselle olisi selvitetty tai arvioitu.

Ammattikalastajien rysiä ei käytännössä pysty suojaamaan merimetsojen saalistukselta suojaverkoilla, sillä linnut pystyvät sukeltamaan rysiään nielun kautta.

Kustavin-Uudenkaupungin kalatalousalueella on rannikon ehkä tärkeimpiä kalojen kutualueita. Erityisesti alueen sisälahdet ovat useimpien talouskalojen tärkeitä poikastuotantoalueita, joiden suojeleminen merimetsojen saalistukselta on tarpeen. Velmu-mallinnusten mukaan alueella on kuhan ja ahvenen lisääntymiselle soveltuvia alueita merimetsokolonioiden läheisyydessä. Merimetsokolonioiden läheisyydessä saalistus on jatkuvaa ja erityisesti pesäpoikasvaiheessa talouskalojen poikasiin kohdistuva predaatio on suurta, sillä mm. kuhan ja ahvenen poikasvaiheet hakeutuvat lämpimille vesialueille rannan tuntumaan. Keväisin suuret merimetsoparvet häiritsevät kalojen kudun onnistumista sekä sekoittavat kalojen normaalia käyttäytymistä. Syksyllä muuttoaikana suuret jopa yli 1000 linnun merimetsoparvet syövät ja karkottavat kalat perinteellisiltä ammattikalastajien pyyntipaikoilta pitkäksi aikaa. Merimetsojen lajityyppillinen tapa kalastaa ikään kuin nuottaamalla tyhjentää alueen kaloista ja kalanpoikasista tehokkaasti.

Ammattikalastukselle ja kalavesille aiheutuvan vakavan vahingon lisäksi hakemusta perustellaan virkistyskalastukselle ja vapaa-ajanasutukselle aiheutuvalla vahingolla. Vapaa-ajankalastukselle ylisuuri merimetsokanta aiheuttaa vastaavia haittoja kuin ammattikalastukselle, sillä kalakannan heikentyminen pienentää myös vapaa-ajan kalastajien saalista. Vesialueiden kalastuksellinen arvo vähenee, mikä heijastuu mm kalastuslupatuloihin ja vesialueiden arvoon. Merimetsokolonioiden läheisyydessä myös lintujen aiheuttama häiriö voi olla suurta. Keväällä pesämateriaalin keruu, jatkuva lentely sekä hajuhaitat ovat lähikiinteistöjen arvoa laskevia tekijöitä.

Hakemus perustuu lisäksi lain turvaan harjoittaa vapaata elinkeinotoimintaa ja tukee Maa- ja metsätalousministeriön strategian osaa kotimaisen kalan turvaaminen kuluttajille.

Hakemuksessa esitettyjen vahinkoehkäisykeinojen vaihtoehtoina hakija on esittänyt merimetsokannan rajoittamista poikueita pienentämällä (munien rei'itys tai öljyäminen) tai tehokas ja mielellään keväaseen ajoittuva merimetsojen metsästäminen.

Menetelmät

Uusien merimetsokolonioiden synty estetään kalaston kannalta merkittäville kohteilla ja niiden läheisyydessä. Näitä kohteita ovat *kalankasvatuskeskittymät* ja VELMU-mallinnuksen tunnistamat *ahvenen ja kuhan erittäin suotuisat poikastuotantoalueet*. Em. kohteiden suojelemiseksi niiden ympärille rauhoitetaan 10 kilometrin suojavyöhyke, jolla uusien merimetsokolonioiden synty estetään. Merimetsa hakee ravintoa jopa 20 kilometrin etäisyydeltä

pesimäkoloniastaan, mutta hakija on arvioinut, että 10 kilometrin suojavyöhyke on riittävä vakavien vahinkojen ehkäisemiseen.

Uusien kolonioiden syntyminen estetään rikkomalla pesät ennen muninnan alkamista. Lisäksi kolonioiden syntymistä estetään pelotteilla, kuten nestekaasutykillä, Scarey manilla, pelätinpalloilla, haukkakaavioilla, lippusiimoilla ja muilla karkotuskeinoilla.

Uudenkaupungin Urpoisten merimetsokolonian läheisyydessä näillä keinoilla on pystytty estämään pesinnän leviäminen lähisaariin. Keväisellä häirinnällä on myös mahdollista saada merimetsot pesimään kauemmas tärkeistä kalojen poikastuotantoalueista.

Suojametsästyksen ja karkottamisen avulla suojellaan kiinteiden kalanpyydysten ja vesiviljely-yksiköiden kalastoa. Kalanpyydysten ja vesiviljely-yksiköiden läheisyydessä tavatut merimetsot karkotetaan ympärivuoden joko hätistelemällä tai siihen soveltuvien karkottimien avulla.

Merimetsojen aiheuttamien vahinkojen minimoimiseksi lintuja ammutaan kalapyydysten, rysien, verkkojen ja kalankasvatushäkkien välittömässä läheisyydessä. Metsästys alkaa 1.8. eli samaan aikaan kuin rauhoittamattomien lokiin rauhoitus päättyy. Tällöin merimetsojen pesintä on jo ohi ja samalla metsästys kohdistuu enemmän *sinensis* alalajiin. Syksyisellä metsästyksellä turvataan kalanpyydyksiä tärkeän syyskalastuskauden aikana ja estetään merimetsoja erikoistumasta kalanpyydyksiin. Merimetsojen ampumiseen hankitaan metsästysoikeuden haltijan lupa.

Kalatalousalue hakee lupaa yhteensä vuodessa 300 merimetsan ampumiseen niissä kohteissa missä linnuista todetaan olevan haittaa tai uhkaa elinkeinon harjoittamiselle. Tarkkoja kohteita ei etukäteen ole mahdollista määrittellä, sillä ampumistarpeen alueellinen sijoittuminen vaihtelee vuosien välillä. Hakija arvioi, että kolmen sadan merimetsan määrällä on mahdollista ylläpitää riittävä karkotusteho uhatuilla alueilla. Metsästyksen ensisijainen tarkoitus ei ole vähentää merimetsokantaa, eikä 300 linnun kiintiö ole siten erityinen tavoite mikä pitäisi saavuttaa.

Ampuminen toteutetaan ensisijaisesti haulikolla. Ampuminen toteutetaan aina haitankärsijän aloitteesta, mutta jotta vahingot saadaan estettyä tehokkaasti, tehdään ampumisen toteuttamisessa yhteistyötä paikallisten metsästyseurojen kanssa.

Toimenpiteistä aiheutuva häiriö

Toimenpiteet toteutetaan riittävän ajoissa, ja mikäli havaitaan toimista olevan haittaa rauhoitetuille linnuille tai niiden pesinnälle, häirintä keskeytetään. Toimenpiteet toteutetaan vain haittakohteen välittömässä läheisyydessä, jolloin muita saarilla ja luodoilla pesiviä lintuja ei häiritä. Muut lajit on huomioitu hakemuksessa myös siten että ammuntaalupaa haetaan alkavaksi vasta kun muiden lajien pesintäaika on pääosin ohi.

AIKAISEMMAT LUVAT

Kyseessä on jatkolupa. Kustavin ja Uudenkaupungin kalastusalueille on myönnetty aikaisemmin kaksi poikkeuslupaa uusien merimetsokolonioiden syntymisen estämiseen munattomia pesiä hävittämällä ja suojametsästyksen kalanpyydysten läheisyydessä. Lupa VARELY/43/2015 on ollut voimassa vuosina 2015–2016 ja lupa VARELY/3204/2016 2017–2019. Ko. luvilla sai vuodessa ampua 100 merimetsaa Uudenkaupungin kalastusalueella ja 50 merimetsaa

Kustavin kalastusalueella. Pelättimin toteutettu merimetsojen pesinnän häirintä on ollut sallittua ainoastaan Urpoisten merimetsokolonian ympärillä Ruuhikarien saarilla ja luodoilla sekä jälkimmäisessä luvassa myös Humalaisten saarilla. Muilla lupa-alueen saarilla uusien kolonioiden syntyä on saanut estää hävittämällä merimetsojen pesät, joihin ei vielä ole munittu. Lupa-alue on kattanut Uudenkaupungin kalastusalueen eteläosan ja Kustavin kalastusalueen pohjoisosan. Lupa-alueen ulkopuolelle on rajattu Natura-alueet sekä luonnonsuojelutarkoituksessa valtiolle hankittu Urpoisten saari.

Hakijalta saatujen luparaporttien mukaan uusien merimetsokolonioiden syntyminen on onnistuttu niillä saarilla estämään, joilla häirintätoimia on tehty. Raporttien mukaan lupien mukaisella ampumisella ei ole saatu aikaan toivottua vaikutusta. Ampuminen tulisi päästä aloittamaan 20.8. sijaan jo 1.8. alkaen, jotta ampuminen kohdistuisi pesivään alalajiin tehokkaasti. Merimetsojen ampumista on yritetty kaikkina vuosina usean metsästäjän voimin. Parhaana vuotena (2015) on saatu ammuttua 3 merimetsoa. Vuosina 2017 - 2019 ei ole saatu ammuttua yhtään merimetsoa. Myös sääolosuhteet vaikeuttavat ampumisen toteuttamista.

Lisäksi Kustavin-Uudenkaupungin kalatalousalueelle sijoittuvalla Jannen lohi Oy:lla on ollut 25.7.–5.8.2019 lupa (VARELY/3509/2019) ampua merimetsoja kalankasvatusaltaillaan. Ko. luvalla sai ampua yhteensä 60 merimetsoa (5 merimetsoa päivässä). Luvan voimassaolo päättyi 5.8.2019, sillä tähän mennessä toiminnanharjoittajan oli tarkoitus asentaa kaksinkertaisen suojaverkot kalahäkkeihin merimetsojen altaisiin pääsyn estämiseksi.

Luparaportin mukaan merimetsoja ammuttiin lupakautena yhteensä 53 yksilöä. Raportin mukaan merimetsojen ampuminen vähensi huomattavasti niiden aiheuttamaa tuhoa kalankasvatusaltailla. Lupa-ajan alussa merimetsot eivät olleet arkoja, minkä vuoksi niiden ampuminen altailta oli helppoa. Ampumisen jatkuessa linnut tulivat aremmiksi ja niiden ampuminen vaikeutui. Ampumisen pelotevaikutus aiheutti sen, että merimetsot poistuivat kala-altailta jo veneen lähestyessä altaita. Ennen ampumisen aloittamista veneen lähestymisellä ei ollut tällaista pelotevaikutusta. Merimetsojen määrä väheni altailta päivittäin ja ne poistuivat altailta kokonaan, kun lintujen ampumisesta oli kulunut n. 1,5 viikkoa. Kuolleiden lintujen jättämisestä pelotteeksi ei ollut hyötyä, sillä merimetsot istuivat myös kuolleiden yksilöiden vieressä altaan kaiteella.

LAUSUNNOT

Varsinais-Suomen ELY-keskus pyysi asian käsittelyä varten lausunnon merimetsojen aiheuttamista kalastovaikutuksista Luonnonvarakeskukselta (LUKE).

Luonnonvarakeskuksen lausunto (15.1.2020)

LUKE:n lausunnon mukaan runsas merimetsojen esiintyminen alueella voi vaikuttaa paikallisesti kutukannan kokoon, mutta suorasta vaikutuksesta kututapahtumaan tai lisääntymiseen ei ole olemassa tutkimustietoa.

Tutkimusten perusteella merimetsojen predaation aiheuttama ahvenen saalisvähenemän enimmäisarvo Vaasan kaupunginselän ahvenpopulaation oli 49-73 %, joka pitkällä aikavälillä koko pyyntiruudun

(50 x 50 km) mittakaavan ja useisiin ahvenpopulaatioihin yleistettynä on enimmillään 20-35 %, jos merimetsojen saalistuspaine pysyy samanlaisena kuin tutkimusvuonna ja ahvenkantoihin ja niiden tiheyteen vaikuttavien muiden tekijöiden muutoksia ei oteta huomioon. Tämän perusteella voidaan arvioida, että merimetsan vaikutukset ahvenkantoihin Kustavin sisäsaaristossa voivat olla lähes samaa suuruusluokkaa, mikäli merimetsomäärä säilyy vuosittain vuoden 2019 pesimätilannetta vastaavana.

VELMU-mallinnus on tunnistanut Kustavin-Uudenkaupungin kalatalousalueella kuhan lisääntymisalueita em. kalatalousalueen suojaisissa sisälahdissa. LUKE:n lausunnon mukaan Kustavin-Uudenkaupungin kalatalousalueen kuhan lisääntymisaluet ovat huomattavasti pienempiä ja vähätuottoisampia kuin alueen eteläpuolelle jäävä koko rannikon mittakaavassa merkittävä Mynälähdän lisääntymisalue ja sen eteläpuoliset sisäsaaristoalueet. Edellä esitettyä tukee myös se, ettei hakemusalueelta ole löytynyt VELMU-karkotuksen yhteydessä kuhan poikasia. LUKE:n lausunnon mukaan on kuitenkin mahdollista, että kuhan lisääntymistä on Kustavin-Uudenkaupungin kalatalousalueella vähäisissä määrin.

LUKE:n näkemyksen mukaan kalankasvatuksessa merimetsoista ja muista linnuista kaloille aiheutuvat suorat haitat voidaan estää tai ainakin niitä voidaan huomattavasti vähentää tiiviillä korotetuilla suojaverkoilla. Suojaverkkojen käyttö tosin lisää altaiden ylläpitoon liittyvää työmäärää ja kustannuksia. Altaiden ympärillä liikkuvien merimetsojen aiheuttaman stressin vaikutuksista kalantuotannon tulokseen ja kalojen hyvinvointiin ei ole käytettävissä tutkimustietoa.

Hakijalle varattiin mahdollisuus vastineen antamiseen. Hakijalla ei ollut ilmoituksensa mukaan lausuttavaa LUKE:n lausunnosta.

MÄÄRÄYKSET JOITA HAKEMUS KOSKEE

Merimetsa on luonnonsuojelulain 38 §:n nojalla rauhoitettu ja EU:n lintudirektiivin artiklassa 1 tarkoitettu lintulaji. Luonnonsuojelulain 39 §:n mukaan rauhoitetun eläinlajin pyydystäminen, tappaminen, haltuunotto, pesien ja munien tahallinen vahingoittaminen, sekä yksilöiden tahallinen häiritseminen, erityisesti eläinten lisääntymisaikana, tärkeillä muuton aikaisilla levähdysalueilla tai muutoin niiden elämänkierron kannalta tärkeillä paikoilla, on kielletty.

Luonnonsuojelulain 49 §:n 3 momentin mukaan ELY-keskus voi myöntää luvan poiketa kielloista Euroopan unionin lintudirektiivin (2009/147/EY) artiklassa 9 mainituilla perusteilla. Em. artiklan mukaan kielloista voidaan poiketa, jollei muuta tyydyttävää ratkaisua ole, mm. kalavesille aiheutuvan vakavan vahingon estämiseksi.

VARSINAIS-SUOMEN ELY-KESKUKSEN PÄÄTÖS

Varsinais-Suomen ELY-keskus antaa hakijalle luvan merimetsojen häirintään, ampumiseen ja pesien hävittämiseen Kustavin-Uudenkaupungin kalatalousalueella seuraavin ehdoin:

1. Lupa on voimassa 2020-2022.

Merimetsojen ampuminen

2. Merimetsoja saa ampua 1.8.-31.10.
3. Merimetsoja ei saa ampua Kustavi-Uudenkaupungin kalatalousalueella sijaitsevilla Natura 2000 -alueilla (linnustoarvojensa vuoksi Natura-verkoston liitetyt SPA-alueet),

perustetuilla luonnonsuojelualueilla (sekä yksityisen että valtion mailla), Urpoisten ja Tiiraleton merimetsokolonioissa eikä 400 metriä lähempänä em. kolonioita. (Liitekartta 1)

4. Merimetsojen ampuminen kalanviljelylaitoksilla ei tämän päätöksen nojalla ole sallittua.
5. Merimetsokolonioiden ampuminen on sallittua vain ammattikalastajien käytössä olevien kiinteiden kalanpyydysten läheisyydessä korkeintaan 400 m etäisyydellä pyydyksistä.
6. Vuosittain saa ampua yhteensä 300 merimetsoa. Ampumista toteutettaessa kaaveiden käyttö on sallittua. Ampuminen kohdennetaan elo-syyskuulle: syyskuun jälkeen saa kunakin lupavuotena ampua lupakiintiöstä yhteensä enintään 30 lintua.
7. Tällä päätöksellä saa ampua merimetsoja Natura-alueiden (SPA-alueet) ulkopuolisilla Selkämeren kansallispuistoon kuuluvilla alueilla lupaehdon 5. mukaisesti, mikäli Metsähallitus myöntää siihen luvan.
8. Ampumisessa on noudatettava metsästyslakia ja siinä annettuja säännöksiä. Hakija vastaa tältä osin tarvittavien lupien hankinnasta.
9. Mikäli ammutut linnut ovat rengastettuja, renkaat ja/tai niiden löytöpaikka- ja aikatiedot on toimitettava luonnontieteellisen keskusmuseon rengastustoimistoon (Eläinmuseo PL 17, 00014 Helsingin yliopisto).

Merimetsojen pesinnän estäminen

10. Merialueella kymmenen kilometrin etäisyydellä ahvenen poikastuotannon kannalta erityisen suotuisista alueista saa alueelle mahdollisesti muodostuvissa uusissa merimetsokolonioissa hävittää olemassa tai rakenteilla olevat pesät. Sellaisten pesien, joissa on munat, hävittäminen ei ole sallittua. Muut estämistoimet eivät ole sallittuja. Jos saarilla/luodoilla, havaitaan muiden rauhoitettujen lintujen pesintää, tulee merimetsojen pesien hävittäminen ko. saarilla keskeyttää muiden rauhoitettujen lintujen pesinnän ajaksi. (Liitekartta 2)
11. Pesinnän häirintää ja pesien hävittämistä ei saa tehdä Kustavi-Uudenkaupungin kalatalousalueella sijaitsevilla Natura 2000 -alueilla (linnustoarvojensa vuoksi Natura-verkoston liitetyt SPA-alueet), perustetuilla luonnonsuojelualueilla (sekä yksityisen että valtion mailla) eikä Urpoisten tai Tiiraleton kolonioissa.
12. Lupaehdon 10. estämättä Urpoisten merimetsokolonian läheisillä saarilla (Ruuhikarien ja Humalaisten saaret) on luvallista käyttää merimetsojen pesinnän estämiseen ja häirintään erilaisia merimetsoja vahingoittamattomia karkotuskeinoja (pallot, haukkakaaviot, nauhat jne.). Häirintää ei tule kohdistaa alueilla mahdollisesti pesivään muuhun linnustoon, minkä vuoksi äänipelotteiden käyttö on kielletty. Lisäksi aktiivista liikettä tuottavat pelotteet tulee poistaa saarilta ja luodolta 15.5.-31.7. väliseksi ajaksi. Samaksi ajaksi on keskeytettävä myös aktiiviset häirintäkäynnit.
13. Mikäli merimetsojen pesien hävittämistä lupaehdon 10. mukaisesti on tarpeen tehdä sellaisilla Selkämeren kansallispuistoon kuuluvilla kohteilla, jotka eivät kuulu Natura-alueisiin (SPA-

alueet), tulee hakijan hakea erikseen lupaa näitä toimenpiteitä varten Metsähallitukselta.

Merimetsojen häirintä

14. Merimetsojen pelottelussa niitä vahingoittamattomilla menetelmillä ammattikalastajien kiinteiden kalanpyydysten ja vesiviljelylaitosten läheisyydessä ei saa käyttää äänipelotteita (esim. ilmaan ampuminen, nestekaasutykki) 1.4.-31.7. välisellä ajalla, mikäli kiinteät kalanpyydykset tai kalanviljelylaitokset sijaitsevat Natura-alueilla (SPA-alueet) tai alle 400 metrin etäisyydellä luonnonsuojelualueista, Selkämeren kansallispuistoon kuuluvista alueista tai Urpoisten tai Tiiraleton merimetsokolonioista.
15. Nestekaasutykin käytöstä tulee tarvittaessa tehdä meluilmoitus kunnalle.
16. Luonnonsuojelualueilla kaikenlaisten häirintä- ja karkotusmenetelmien käyttö on kielletty koko vuoden. Häirintätoimien tekeminen Selkämeren kansallispuistoon kuuluvilla alueilla edellyttää Metsähallituksen myöntämän luvan.

Kaikkia toimenpiteitä koskevat lupaehdot

17. Hakija vastaa tarvittavasta yhteydenpidosta maa- ja vesialueenomistajiin sekä viranomaisiin.
18. Hakija vastaa siitä, että kaikki tämän luvan mukaisiin toimenpiteisiin osallistuvat henkilöt noudattavat tämän luvan ehtoja.
19. Tämä päätös tai sen kopio tulee olla mukana toimenpiteitä tehtäessä ja se on esitettävä pyydettyäessä.
20. Varsinais-Suomen ELY-keskuksella on oikeus tehdä tarvittavia tarkastuksia luvan käyttöön liittyen. Varsinais-Suomen ELY-keskus voi perua luvan tai muuttaa sen ehtoja, mikäli ilmenee väärinkäytöksiä.
21. Yhteenveto luvan käytöstä tulee toimittaa Varsinais-Suomen ELY-keskuksen kirjaamoon (kirjaamo.varsinais-suomi@ely-keskus.fi) vuosittain 31.12. mennessä tämän päätöksen diaarinumerolla varustettuna (VARELY/4734/2019). Raportointi toteutetaan tämän päätöksen liitteenä toimitetulla raportointitaulukolla. Yhteenvedosta tulee ilmetä 1) ammuttujen merimetsojen määrä sekä ampumispaikka ja -aika ampumistapauksittain, 2) saaret ja luodot, joilla pesien hävittämistä on tehty, sekä saarittain ja luodoittain hävitettyjen pesien määrät ja hävittämisaikakohdat, 3) Humalaisen ja Ruuhikarien saarten osalta käytetyt häirintämenetelmät sekä häirintätoimenpiteiden ajoittuminen, 4) saarilla/luodoilla, joissa häirintä-/estämistoimia tehtiin, pesinyt muu lintulajisto. Lisäksi tulee raportoida toimenpiteiden vaikutuksesta merimetsoon sekä arvioida toimenpiteistä muulle rauhoitetulle linnustolle aiheutuvaa häiriötä.
22. Hakijan tulee tarkastaa ennen toimenpiteisiin ryhtymistä Turun hallinto-oikeudesta, onko päätöksestä valitettu.

PERUSTELUT

Hakemus täyttää lintudirektiivin 9 artiklan ehdot ja näin ollen on mahdollista poiketa luonnonsuojelulain ja lintudirektiivin määräyksistä kalastolle aiheutuvan vakavan vahingon estämiseksi.

Merimetsot voivat aiheuttaa Kustavin-Uudenkaupungin kalatalousalueella vakavaa vahinkoa ahvenkantoihin. Hakemuksessa annettujen selvitysten ja Luonnonvarakeskuksen lausunnon perusteella merimetsojen aiheuttaman kalastovahingon rajoittamiseksi merimetsojen ampuminen, häiritseminen ja pesinnän estäminen on perusteltua ammattikalastuksen toimintaedellytysten turvaamiseksi.

Kustavin-Uudenkaupungin kalatalousalueella on kaksi merimetsokoloniaa. Urpoisten merimetsokoloniassa on vuonna 2019 pesinyt 1670 ja Tiiraletolla 816 paria. Kalatalousalueen suojaisilla merenlahdilla ja sisäsaaristossa on useita ahvenen poikastuotannon kannalta erittäin suotuisia alueita. Merimetsojen pesinnän häirintä- ja karkotustoimet lupaehtojen mukaisesti ovat perusteltuja merimetsojen aiheuttamien vakavien vahinkojen ehkäisemiseen. Vakavien vahinkojen ehkäisemiseksi alueella ei ole tiedossa muuta tyydyttävää ratkaisua.

Lupaehtojen perustelut

Lupa myönnetään määräaikaisena. Luonnonolosuhteet alueella eivät ole pysyviä, ja esimerkiksi merimetsojen alueella aiheuttamassa saalistuspaineessa saattaa tapahtua muutoksia. Määräajan jälkeen toimenpiteiden riittävyys tai tarpeellisuus on mahdollista arvioida uudestaan.

Luvan mukaiset toimenpiteet on kielletty Kustavin-Uudenkaupungin kalatalousalueella sijaitsevilla luonnonsuojelualueilla. Luonnonsuojelualueiden rauhoitusmääräyksissä on kielletty selkärankaisten eläinten tappaminen ja häiritseminen. Merimetsojen ampuminen, niiden häiritseminen tai pesinnän estäminen vaarantaisi luonnonsuojelualueiden perustamistarkoituksen eikä merimetsojen karkottamiseksi tehtäviin toimenpiteisiin luonnonsuojelualueilla siksi voida ryhtyä. Lupaa ei ole haettu olemassa olevien kolonioiden häiritsemiseen, joten luvan mukaiset toimenpiteet on kielletty myös Tiiraleton ja Urpiosten merimetsokolonioissa kolonioiden lintujen pesimärauhan turvaamiseksi. Toimenpiteet on kielletty myös niillä kalatalousalueeseen kuuluvilla Natura-alueilla, jotka on liitetty Natura-verkostoon linnustoarvojensa takia (SPA-alueet) kohteiden linnustoarvojen suojelemiseksi.

Merimetsosylöiden pelotteeksi ampuminen sallitaan 1.8.-31.10. välisenä aikana. Ampumisen tavoitteena on turvata syyskalastuskautta ja estää merimetsojen erikoistuminen ravinnonhankinnassa kalanpyydyksiin päätyneisiin tai niihin uimassa oleviin kaloihin. Merimetsoja vahingoittamattomilla karkotusmenetelmillä (mm. ilmaan ampuminen) ei ole onnistuttu luomaan riittävää pelotevaikutusta kalanpyydysten läheisyydessä, minkä vuoksi karkotustoimien tehostaminen yksilöitä ampumalla on perusteltua. Ampuminen on mahdollista aloittaa jo 1.8. alkaen, jolloin päättyy myös rauhoittamattomien lintujen rauhoitusaika. Ampumisajankohta on rajattu niin, että se kohdistuu ensisijaisesti *Phalacrocorax carbo sinensis* alalajiin, jonka lajin aiheuttamia hakemuksessa kuvatut vahingot pääasiassa ovat. Samasta syystä syyskuun jälkeen ammuttavien yksilöiden määrää on rajoitettu.

Merimetsoja saa ampua ainoastaan ammattikalastajien kiinteiden pyydysten läheisyydessä enintään 400 metrin etäisyydellä pyydyksistä.

Ko. etäisyys on arvioitu riittäväksi merimetsojen karkottamisen toteuttamiseksi pyydysten läheisyydestä.

Lupaa ei myönnetty merimetsojen ampumiseen kalanviljelylaitoksien läheisyydessä. Kalanviljelylaitoksilla merimetsojen aiheuttamia suoria vahinkoja on LUKE:n lausunnon mukaan mahdollista estää tiiviiden ja korotettujen suojaverkkojen avulla. Korotetuilla verkoilla estyy myös kasvatettavien kalojen nokkiminen verkkojen läpi. Kustavin-Uudenkaupungin kalatalousalueelta on tiedossa tapaus, jossa merimetsot pääsivät kasvatusaltaisiin suojaverkosta huolimatta, eikä merimetsoja saatu hätyytettyä pois merimetsoja vahingoittamattomilla menetelmillä. Kyseessä on kuitenkin Varsinais-Suomen ELY-keskuksen tiedon mukaan yksittäistapaus, eikä näin ollen ns. yleisen ampumisluvan myöntämiselle kaikille vesiviljelylaitoksille ole perusteita. Mikäli jatkossa ilmenee tapauksia, jossa vesiviljelylaitosten asianmukaisesta verkottamisesta huolimatta merimetsot aiheuttavat ko. laitoksella vakavaa vahinkoa kalastolle, käsitellään näiden tapauksien vaatimat poikkeuslupatarpeet ELY-keskuksessa tapauskohtaisesti.

Hakemuksessa esitettiin, että vaikka merimetsot eivät pääsisi saalistamaan kasvatusaltaisiin, tulee niiden ampumiseen myöntää lupa kalanviljelylaitoksille, sillä merimetsojen läsnäolo altailla lisää kasvatettavien kalojen stressiä aiheuttaen kuolleisuutta ja kasvun hidastumista. Hakija ei esittänyt tutkimustuloksia tai tilastoitua tietoa väitteensä tueksi. Myöskään LUKE:n lausunnon mukaan altaiden ympärillä liikkuvien merimetsojen aiheuttaman stressin vaikutuksesta kalantuotannon tulokseen ja kalojen hyvinvointiin ei ole käytettävissä tutkimustietoa. Hakemusaineiston perusteella ei ole perusteltua, että merimetsojen aiheuttama stressi aiheuttaisi vakavaa vahinkoa kalakannoille, eikä ampumisluvan myöntäminen kalanviljelylaitoksille ole tälläkään perusteella mahdollista.

Koska merimetsojen ei yleisesti arvioitu aiheuttavan asiallisesti suojuille kalanviljelylaitoksille vakavia vahinkoja ei lupaa myönnetty myöskään merimetsojen pesinnän estämiseen kalanviljelylaitoksia ympäröivillä kymmenen kilometrin suojuvyöhykkeillä.

Kymmenen kilometrin etäisyydellä ahvenen poikastuotannon kannalta erityisen suotuisista paikoista on sallittua estää uusien merimetsokolonioiden syntyminen pesiä hävittämällä (pl. SPA-alueet ja luonnonsuojelualueet). LUKE:n lausunnon mukaan ahventen syönnösvaellusalue ulottuu tyypillisesti näistä poikastuottoalueista vajaan kymmenen kilometrin etäisyydelle. Koska jo olemassa olevissa kolonioissa pesivillä merimetsoilla on vaikutusta kalatalousalueen ahvenkantoihin, on uusien merimetsokolonioiden syntymisen estäminen kymmenen kilometrin etäisyydelle ahvenelle tärkeistä kutualueista perusteltua ahvenkantojen suojelemiseksi. Muunlaisten merimetsoja vahingoittamattomien karkotus/pelotemenetelmien käyttö on Urpoisten lähisaaria lukuun ottamatta kielletty. Toimenpiteitä on rajoitettu, jotta pesinnän estäminen kohdistuisi ainoastaan merimetsoon eikä myös muuhun alueella pesivään linnustoon.

Pesinnähäirintätoimia ei ole sallittu VELMU-mallinnuksen tuottamien kuhan kannalta erityisen suotuisien poikastuottoalueiden ympärillä. LUKE:n lausunnon mukaan Kustavin-Uudenkaupungin kalatalousalueella voi olla kuhan lisääntymistä vähäisissä määrin, mutta tärkeämmät kuhan lisääntymisalueet sijaitsevat ko. kalatalousalueen eteläpuolella. LUKE pitää myös todennäköisenä, että osa kalastusalueelta kalastettavista kuhista on peräisin kalatalousalueen

ulkopuolisilta merkittäviksi tunnetuilta kuhan lisääntymisalueilta. Em. perusteella merimetsojen ei arvioida aiheuttavan alueella kuhakantoihin kohdistuvaa vakavaa vahinkoa. Toisaalta alue, jolla uusien kolonioiden pesiä saa hävittää ahvenkantojen suojelemiseksi, kattaa pääosin ne alueet, joille haettiin lupaa uusien pesintöjen estämiseen kuhakantojen suojelemiseksi. Ahvenkantojen suojelemiseksi tehtävät toimet suojelevat myös kuhakantoja, mikäli alueella tapahtuu kuhien lisääntymistä.

Äänipelotteiden käyttöä on rajoitettu sekä Urpoisten lähisaarilla toteutettavassa merimetsojen pesinnän estämisessä että ammattikalastajien kiinteiden kalanpyydysten ja vesiviljelylaitosten läheisyydessä tehtävässä merimetsojen ympärivuotisessa karkottamisessa. Em. rajoitteiden tarkoituksena on estää äänipelotteiden käytöstä muulle linnustolle aiheutuva häiriö.

Vaikutus suotuisaan suojelutasoon ja Natura 2000 -alueisiin

Luvan mukaisesti toteutettuna tämän luvan sallimilla toimenpiteillä ei ole vaikutusta merimetson suotuisaan suojelutasoon. Merimetsokanta alueella on elinvoimainen ja kasvanut voimakkaasti, joskin viime vuosina kannankasvu näyttää Suomen ympäristökeskuksen laskentatietojen mukaan tasoittuneen. Uusien merimetsokolonioiden syntymistä on lupa rajoittaa ahvenen kannalta merkittävien kutualueiden läheisyydessä, mutta häirityillä merimetsoilla on mahdollisuus siirtyä pesimään pesinnähäirintätoimien ulkopuolelle jätettäville alueille. Luvassa on rajoitettu myös ammuttavien merimetsojen määrää.

Kustavin-Uudenkaupungin kalatalousalueen merialueilla sijaitsee seuraavat Natura-alueet: Seksmiilarin saaristo (SPA, FI0200152), Uudenkaupungin saaristo (SAC/SPA, FI02000072), Kolkanaukko (SAC/SPA, FI02000040), Langstedt (SAC/SPA, FI0200112), Katanpää (SAC, FI0200172), Lautvesi (SPA, FI0200044) ja Kulju (SPA, FI0200041). Katanpäästä lukuun ottamatta kohteet on liitetty Natura 2000-verkoston linnustoarvojensa perusteella. Koska merimetsojen pesinnän estäminen, merimetsojen ampuminen sekä pesimäaikainen äänipelotteiden käyttö on kielletty SPA-alueilla, tämän luvan mukaisilla toimenpiteillä ei ole heikentävää vaikutusta niihin luontoarvoihin, joiden perusteella kohteet on liitetty Natura-verkoston, eikä varsinaista Natura-vaikutusten arviointia tarvita.

SOVELLETUT OIKEUSOHJEET

Luonnonsuojelulaki (1996/1096) 1 §, 5 §, 37 §, 38 §, 49 §, 64a §, 65 §
Laki Selkämeren kansallispuistosta (2011/362) 5 §
Euroopan unionin direktiivi luonnonvaraisten lintujen suojelusta (2009/147/EY), artiklat 1, 5, 9
Hallintolaki (2003/434) 62 §

Valtioneuvoston asetus (1372/2018) elinkeino-, liikenne- ja ympäristökeskusten, työ- ja elinkeinotoimistojen sekä kehittämis- ja hallintokeskuksen maksullisista suoritteista vuosina 2019 ja 2020

PÄÄTÖKSEN VOIMAANTULO

Toimenpiteisiin saadaan ryhtyä lupa-ajan puitteissa päätöksen saavutettua lainvoiman muutoksenhakuajan jälkeen.

MUUTOKSENHAKU

Tähän päätökseen saa hakea muutosta valittamalla Turun hallinto-oikeuteen. Valitusosoitus on liitteenä.

Päätös annetaan yleistiedonantona ja siitä ilmoitetaan ELY-keskuksen verkkosivuilla. Tiedoksisaannin katsotaan tapahtuneen seitsemäntenä päivänä ilmoituksen julkaisemisesta verkkosivuilla. ELY-keskus ilmoittaa hakijalle julkaisupäivämäärän. Lisätietoja antaa ylitarkastaja Salli Uljas, [salli.uljas\(at\)ely-keskus.fi](mailto:salli.uljas(at)ely-keskus.fi), puh. 0295 023 082.

Ylitarkastaja Tapio Aalto

Ylitarkastaja Salli Uljas

LIITTEET

Liitekartat
Valitusosoitus
Raportointitaulukko
Ohje raportointitaulukon käyttöön

PÄÄTÖS

Hakijalle

TIEDOKSI

Ympäristöministeriö
Suomen ympäristökeskus
Luonnonvarakeskus
Metsähallitus
Lounais-Suomen poliisilaitos
Kustavin kunta
Uusikaupunki
Taivassalon kunta
SLL Varsinais-Suomen luonnonsuojelupiiri
Tapiola Varsinais-Suomi—Satakunnan ry
Turun Lintutieteellinen Yhdistys ry

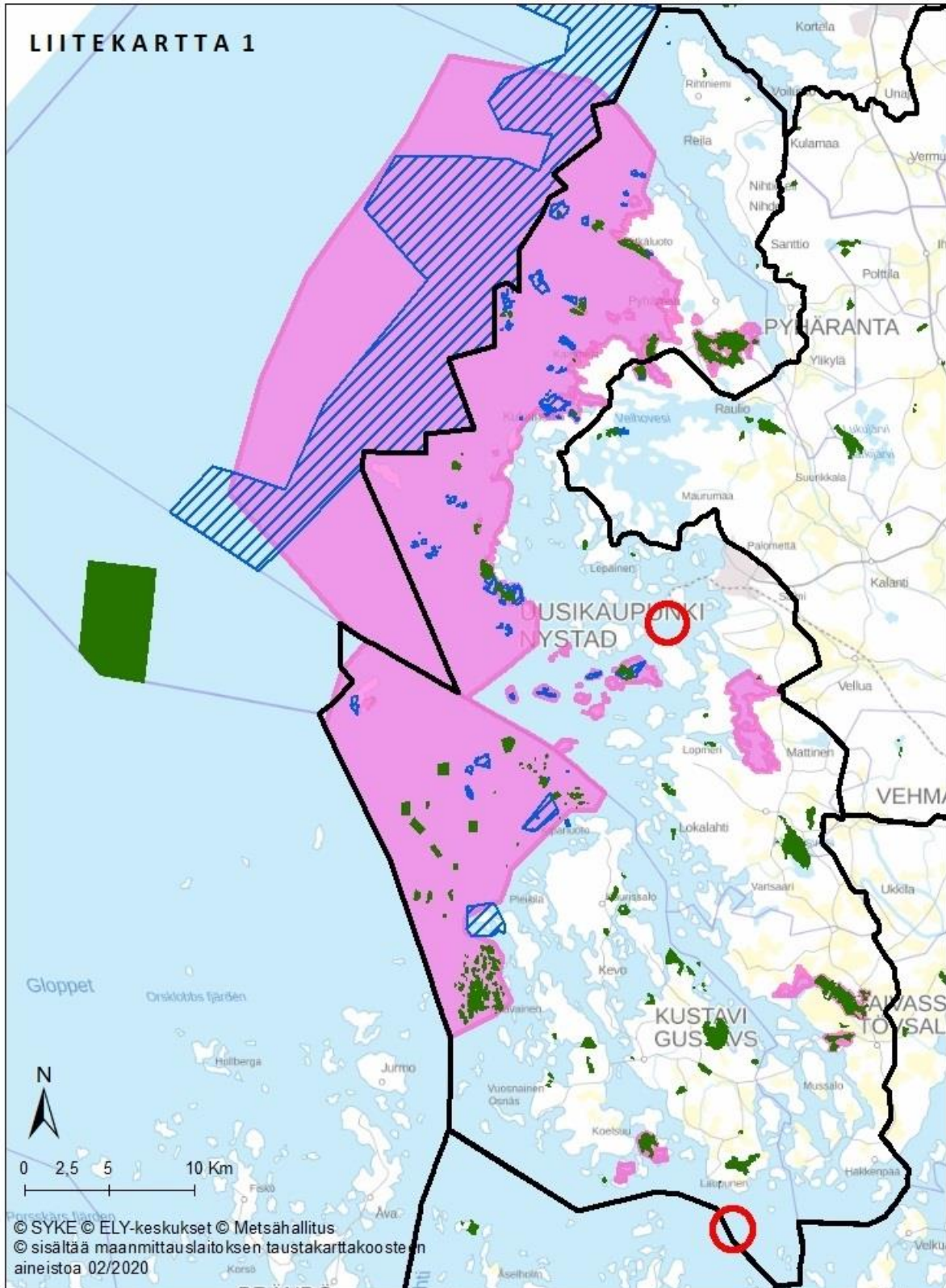
SUORITEMAKSU




150 €

Tämä asiakirja VARELY/4734/2019 on hyväksytty sähköisesti / Detta dokument VARELY/4734/2019 har godkänts elektroniskt

Ratkaisija Aalto Tapio 28.02.2020 14:45

Esittelijä Uljas Salli 28.02.2020 10:49

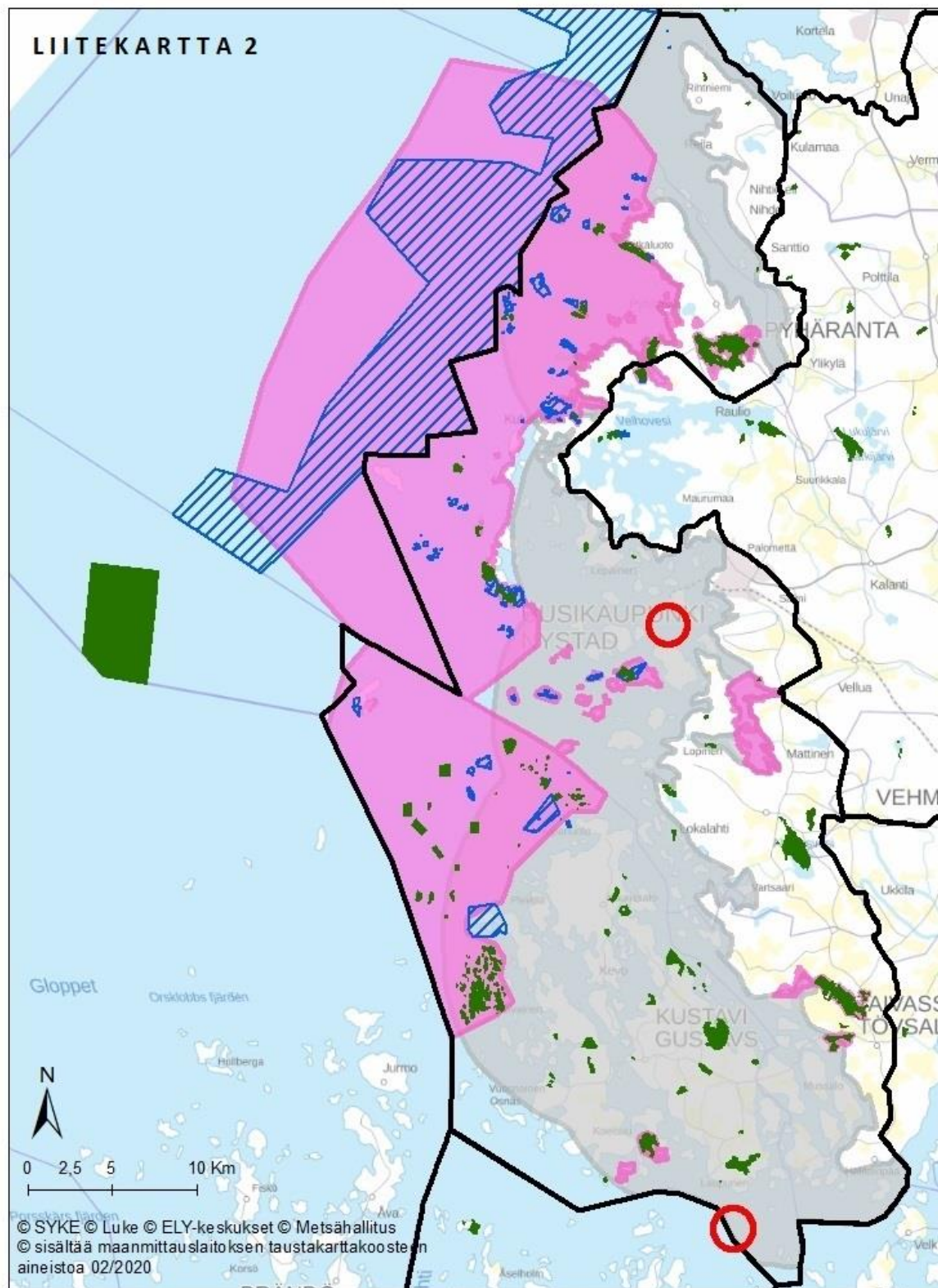


-  Natura-alueet (SPA)
-  Luonnonsuojelualueet
-  Selkämeren kansallispuisto

-  Kalatalousalueiden rajat
-  Urpoisten ja Tiiraleton merimetsokoloniat

Koordinaatisto: ETRS TM35FIN
Varsinais-Suomen ELY-keskus

Kartan tausta-aineistot ohjeellisia.



- | | |
|--|--|
|  Natura-alueet (SPA) |  Kalatalousalueiden rajat |
|  Luonnonsuojelualueet |  Urpoisten ja Tiiraleton merimetsokoloniit |
|  Selkämeren kansallispuisto |  Ahvenen kutualueiden 10 km suojavaavyöhyke |

Koordinaatisto: ETRS TM35FIN
Varsinais-Suomen ELY-keskus

Kartan tausta-aineistot ohjeellisia.

VALITUSOSOITUS

Valitusviranomainen

Tähän päätökseen saa hakea muutosta **Turun hallinto-oikeudelta** kirjallisella valituksella.

Valitusaika

Valitus on tehtävä 30 päivän kuluessa päätöksen tiedoksisaantipäivästä, sitä päivää lukuun ottamatta. Jos määräajan viimeinen päivä on pyhäpäivä, lauantai, itsenäisyyspäivä, vapunpäivä, jouluaatto tai juhannusaatto, valitusaika jatkuu vielä seuraavana arkipäivänä.

Yleistiedoksiannossa tiedoksisaannin katsotaan tapahtuneen seitsemäntenä päivänä ilmoituksen julkaisemisesta viranomaisen verkkosivuilla.

Valituskirjelmän sisältö ja allekirjoittaminen

Valituskirjelmässä on ilmoitettava:

- * valittajan nimi ja kotikunta
- * jos valittajan puhevaltaa käyttää hänen laillinen edustajansa tai asiamiehensä taikka jos valituksen laatijana on joku muu henkilö, on myös tämän nimi ja kotikunta ilmoitettava
- * postiosoite, puhelinnumero ja mahdollinen sähköpostiosoite, joihin asian käsittelyä koskevat ilmoitukset valittajalle voidaan toimittaa
- * päätös, johon haetaan muutosta
- * miltä kohdista päätökseen haetaan muutosta ja mitä muutoksia päätökseen vaaditaan tehtäväksi
- * perusteet, joilla muutosta vaaditaan

Valittajan, laillisen edustajan tai asiamiehen on allekirjoitettava muutoin kuin sähköisesti (telekopiona, sähköpostilla tai hallinto- ja erityistuomioistuinten asiointipalvelun kautta) toimitettava valituskirjelmä.

Valituskirjelmän liitteet

Valituskirjelmään on liitettävä:

- * elinkeino-, liikenne- ja ympäristökeskuksen päätös alkuperäisenä tai jäljennöksenä
- * selvitys valitusajan alkamisajankohdasta
- * asiakirjat, joihin valittaja vetoaa vaatimuksensa tueksi, jollei niitä ole jo aikaisemmin toimitettu viranomaiselle
- * asiamiehen valtakirja, asianajajan ja yleisen oikeusavustajan tulee esittää valtakirja ainoastaan, jos valitusviranomainen niin määrää
- * toimitettaessa valituskirjelmä sähköisesti selvitys asiamiehen toimivallasta

Valituskirjelmän toimittaminen perille

Valituskirjelmä on toimitettava **Turun hallinto-oikeuden kirjaamoon**. Valituskirjelmän on oltava perillä määräajan viimeisenä päivänä ennen virka-ajan päättymistä. Valituskirjelmän voi toimittaa perille henkilökohtaisesti, lähetin välityksellä, postitse tai sähköisesti. Postiin valituskirjelmä on jätettävä niin ajoissa, että se ehtii perille valitusajan viimeisenä päivänä ennen viraston aukioloajan päättymistä. Sähköisesti (telekopiona, sähköpostilla tai hallinto- ja erityistuomioistuinten asiointipalvelun kautta) toimitetun valituskirjelmän on oltava käytettävissä hallinto-oikeuden vastaanottolaitteessa tai tietojärjestelmässä valitusajan viimeisenä päivänä ennen virka-ajan päättymistä.

Oikeudenkäyntimaksu

Valittajalta peritään asian käsittelystä hallinto-oikeudessa oikeudenkäyntimaksu 260 euroa. Tuomioistuinmaksulaissa (1455/2015) on erikseen säädetty eräistä tapauksista, joissa maksua ei peritä.

Turun hallinto-oikeuden yhteystiedot:

Postiosoite: PL 32, 20101 Turku

Käyntiosoite: Sairashuoneenkatu 2-4, 20100 Turku

Puhelin: 029 56 42400

Telefax: 029 56 42414

Sähköposti: turku.hao@oikeus.fi

Aukioloaika: 8.00-16.15

Hallinto- ja erityistuomioistuinten asiointipalvelu: <https://asiointi2.oikeus.fi/hallintotuomioistuimet>

Elinkeino-, liikenne- ja ympäristökeskuksen päätöksestä perittyä suoritemaksua koskeva muutoksenhaku

Maksuvelvollinen, joka katsoo, että julkisoikeudellisesta suoritteesta määrätyn maksun määräämisessä on tapahtunut virhe, voi vaatia oikaisua Varsinais-Suomen elinkeino-, liikenne- ja ympäristökeskukselta kuuden kuukauden kuluessa maksun määräämisestä.

(yleistiedoksianto)