



Kalastuslain 72 §:n mukainen päätös koskien kalastusta jokisuualueella.

Asia Varsinais-Suomen ELY-keskus on myöntänyt kalastuslain 72§ nojalla poikkeusluvan rysäkalastukseen Ämtöönlahdella Etelänjoen läheisyydessä Porin kaupungissa.

Nähtävänäpito

Kuulutus ja päätös ovat yleisesti nähtävänä ELY-keskuksen verkkosivuilla: www.ely-keskus.fi -> Varsinais-Suomi -> Ajankohtaista -> Kuulutukset 19.6.2020 asti.

Tämä kuulutus on julkaistu ELY-keskuksen verkkosivuilla 12.5.2020. Tiedokisaannin katsotaan tapahtuneen seitsemäntenä päivänä kuulutuksen julkaisemisesta.

Muutoksenhaku

Päätökseen voi hakea muutosta valittamalla Turun hallinto-oikeuteen. Valitusosoitus on päätöksen liitteenä.

Valitusaika päättyy 19.6.2020 klo 16.15.

Lisätietoja

Kalastusmestari Paavo Suominen puh. 0400-531641 tai sähköpostitse paavo.suominen@ely-keskus.fi

Liitteet

Päätösjäljennös valitusosoituksineen



Teuvo Kuha

Maaailmanlopuntie 48
29700 AHLAINEN

HAKIJA

Teuvo Kuha

HAKEMUS

Teuvo Kuha on 9.3.2020 ELY-keskukseen saapuneessa hakemuksessaan esittänyt, että ELY-keskus myöntäisi poikkeusluvan kalastaa viidessä rysäpaikassa Ämtöön lahdella (Etelänjoen) Kristiskerinjoen suualueella Porin kaupungissa. Teuvo Kuha on kaupallinen kalastaja ja on kalastanut kyseisellä alueella vuosikymmeniä elinkeinokseen ollen kolmannen polven kalastaja suvussaan kyseisillä paikoilla. Pyyntialue on tärkeä ja pyynnin kohteena ovat kuore, särkikalat, hauki, kuha ja ahven. Lohikalojen määrä pyydyksissä on ollut olematon. Uusien kalastuspaikkojen hankkiminen olisi erittäin vaikeata. Tarkoituksena on jatkaa kalastusta neljällä rysällä, jotka on luettavissa isorysiksi koska ovat hieman yli 1.5 m korkeita.

VÄLITOIMENPITEET

ELY-keskus pyysi lausuntoa Porin kalatalousalueelta joka puolsi luvan myöntämistä katsoen että luvan myöntäminen on yleisen kalatalousedun mukaista mutta, esitti lupaa myönnettäväksi käyttö- ja hoitosuunnitelman voimaantuloon asti.

RATKAISU

Varsinais-Suomen elinkeino-, liikenne- ja ympäristökeskus myöntää hakijalle kalastuslain 66 §:stä poiketen kalastuslain 72 §:n nojalla luvan kalastaa rysillä kolmea kilometriä lähempänä Kristiskerinjoen suuta karttaliitteessä määritellyillä paikoilla.

Päätös on voimassa 30.4 alkaen vuoden 2024 loppuun (kts.ehdot).

VARSINAIS-SUOMEN ELY-KESKUS, Kalatalouspalvelut

www.ely-keskus.fi

etunimi.sukunimi@ely-keskus.fi

Y-tunnus 2296962-1

Aluetoimistot:

PL 236
20101 TURKU
Puh. 029 502 2500

PL 1041
45101 KOUVOLA
Puh. 029 502 9000

PL 36
00521 HELSINKI
Puh. 029 502 1000

PL 131
65101 VAASA
Puh. 029 502 8500

EHDOT

1. Kaikki lohikalat tulee vapauttaa välittömästi mahdollisimman vahingoittumattomina takaisin veteen 15.8-31.10 välisenä aikana
2. Vapautettujen lohikalojen määrät tulee kirjata rannikkolomakkeen lisätietoja kohtaan ja tiedot toimittaa ELY-keskukseen. ELY-keskus voi antaa tarkempia ohjeita saaliin tilastoinnista.
3. Mikäli alueen käyttötarkoitus tai toiminta oleellisesti muuttuu tai lupaehtoja olennaisesti rikotaan tai kalastuksen havaitaan aiheuttavan olennaista haittaa vaelluskalakannoille, voidaan päätös peruuttaa.
4. Mikäli päätös on ristiriidassa laadittavana olevan kalatalousalueen käyttö- ja hoitosuunnitelman kanssa voidaan luvan voimassaoloaikaa muuttaa tai se voidaan perua.
5. Luvansaaaja ei saa siirtää tätä lupaa toiselle.

PERUSTELUT

Kalastuslain 66 § mukaan Meressä kolmea kilometriä lähempänä 1 momentissa tarkoitetun joen suuta on kalastaminen isorysällä kielletty. Kalastuslain 72 § mukaan Elinkeino-, liikenne- ja ympäristökeskus voi myöntää tilapäisen luvan 66, 68 tai 71 §:n mukaan kiellettyyn kalastukseen, jos tällainen toimenpide on välttämätön yleisen kalatalousedun turvaamiseksi tai muusta erityisestä syystä, eikä vaarana kalan kulkua vesistössä tai käyttö- ja hoitosuunnitelman toteuttamista. Vaelluskaloina pidetään kalastuslain mukaan lohta, järvihohta, ankeriasta, nahkiaista, tautainta, taimenta sekä nieriän, harjuksen ja siian vaeltavia kantoja.

Etelänjoki jakautuu ennen merta ainakin neljään eri uomaan. Pääuomana Kristiskerinjoki sekä vähävirtaisempina sivu- uomina Ahlaistenjoki sekä Pukkeenränneli. Etelänjoki on kalastuslain (379/2015) mukainen vaelluskalavesistöön kuuluva joki, koska siinä esiintyy erityisesti nahkiaista, jonka merkittävää pyyntiä joessa harjoitetaan. Muiden vaelluskalojen osalta joki ei ainakaan toistaiseksi ole keskeinen vaellus- tai lisääntymisalue. Alimman nousuesteen (Sahakosken voimalaitoksen) alapuolella on muutamia koskialueita, mutta ne ovat perattuja ja toistaiseksi kunnostamattomia. Koekalastusten perusteella niillä ei toistaiseksi ole erityistä merkitystä vaelluskalojen lisääntymisalueina. Muilta osin jokialue on vähävirtainen ja liettynyt. Kyseisen vesistön ylemmissä osissa on kuitenkin merkittäviä lohikalojen elinalueita ja kalatien rakentaminen alimpaan nousuesteeseen on suunnitteilla.

Varsinais-Suomen ELY-keskus katsoo, että tilapäinen lupa hakemuksen mukaiseen pyyntiin voidaan myöntää, koska se on hakijan elinkeinon ja yleisen kalatalousedun kannalta tärkeää, eikä pyynnin toistaiseksi voida katsoa vaikuttavan tai vaarantavan vaelluskalojen menestymistä. Nahkaisen osalta pyynnillä ei ole vaikutusta ja lohikalojen osalta jokea ei toistaiseksi pidetä keskeisenä vaellus- ja lisääntymisalueena. Rysäpyynti on pyyntimuotona erityisen hyvä, koska se mahdollistaa myös ei toivottujen saaliiden vapauttamisen hyväkuntoisina.

Päätös on luonteeltaan sellainen, että se on hallintolainkäyttölain (586/1996) 31 §:n mukaan pantava täytäntöön heti, lainvoimaa vailla olevana.

**SOVELLETUT
OIKEUSOHJEET**

Kalastuslaki (379/2015) 1§, 20§, 66§, 72 §, 124 §
Valtioneuvoston asetus (1372/2018) elinkeino-, liikenne- ja ympäristökeskusten maksullisista suoritteista vuonna 2019/2020
Hallintolainkäyttölaki 31 §

MUUTOKSENHAKU

Tähän päätökseen voi hakea muutosta valittamalla Turun hallinto-oikeuteen, ja maksuun oikaisua ELY-keskukselta. Valitusosoitus ja oikaisuvaatimusosoitus ovat liitteenä

LISÄTIEDOT

Lisätietoja antaa tarvittaessa kalastusmestari Paavo Suominen (puh.0400-531641, sähköposti [paavo.suominen\(at\)ely-keskus.fi](mailto:paavo.suominen(at)ely-keskus.fi))

Yksikön päällikkö



Okku Kalliokoski

Kalastusmestari



Paavo Suominen

TIEDOKSI

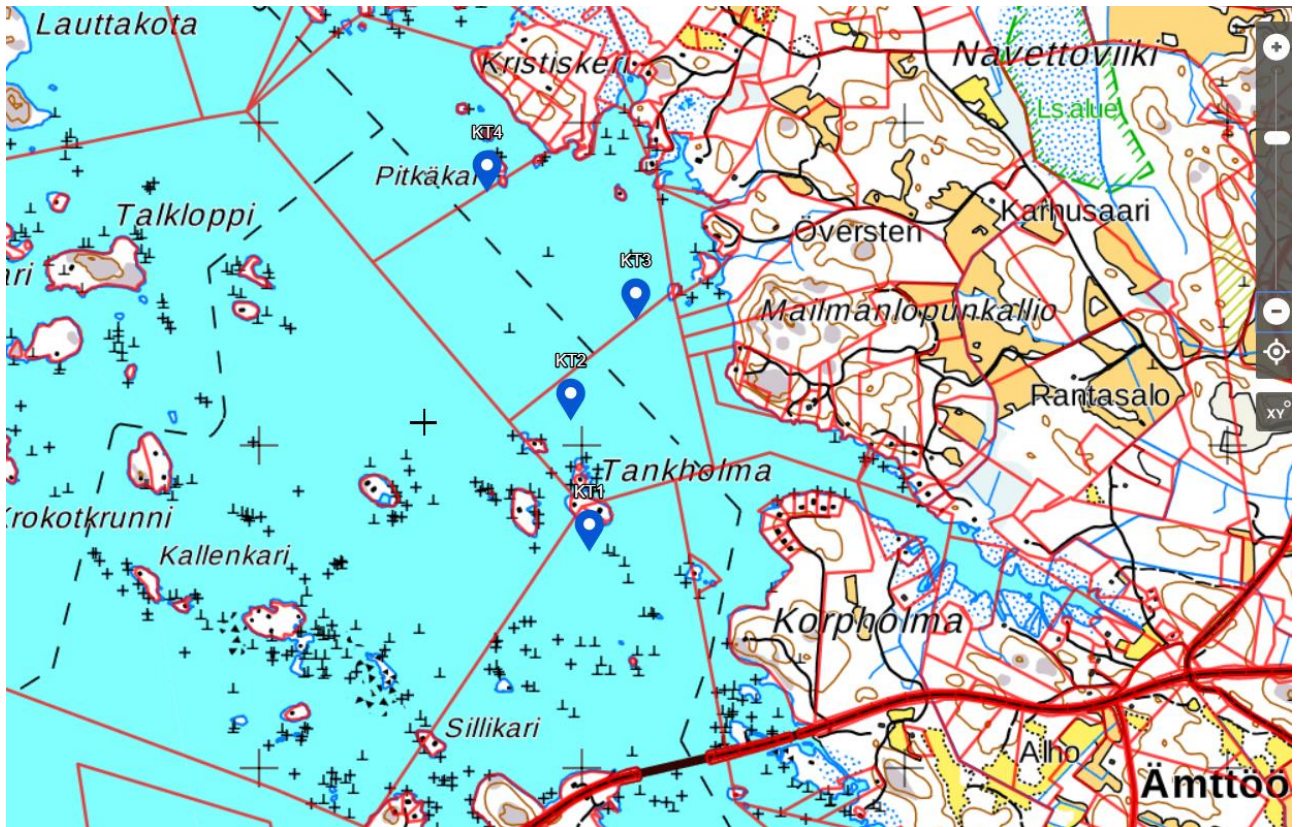
Porin kalastusalue
Länsi-Suomen Merivartiosto
Varsinais-Suomen poliisilaitos

LIITTEET

Valitusosoitus, Oikaisuvaatimusosoitus
Karttaliite rysäpaikoista

Maksu (Vna 1372/2018) 140 € (2h)

Karttaliite rysäpaikoista.



Liite ELY -keskuksen päätökseen

VALITUSOSOITUS

Varsinais-Suomen elinkeino-, liikenne- ja ympäristökeskuksen päätökseen saa hakea muutosta valittamalla kirjallisesti Turun hallinto-oikeuteen.

Valitusaika

Valitus on tehtävä **30 päivän kuluessa päätöksen tiedoksisaantipäivästä**, sitä päivää lukuun ottamatta.

Tiedoksisaantipäivä lasketaan seuraavasti:

- Jos päätös on luovutettu asianomaiselle, asianomaisen asiamiehelle tai lähetykselle, tiedoksisaantipäivä ilmenee päätöksessä olevasta leimasta.
- Jos päätös on lähetetty postitse saantitodistusta vastaan, tiedoksisaantipäivä ilmenee saantitodistuksesta.
- Jos päätös on annettu tiedoksi todisteellisesti sähköisenä, tiedoksisaantipäivä on se, jolloin päätös on noudettu asianosaisen tai tämän edustajan toimesta viranomaisen osoittamalta palvelimelta, tietokannasta tai muusta tiedostosta.
- Jos päätös on lähetetty postitse tavallisena kirjeenä, sen katsotaan tulleen tiedoksi seitsemäntenä päivänä postituspäivästä, jollei muuta ilmene.
- Tavallisena sähköisenä tiedoksiantona annettu päätös katsotaan saadun tiedoksi kolmantena päivänä sähköisen viestin lähettämisestä, jollei muuta näytetä.
- Jos päätös on toimitettu tiedoksi muulla tavalla jollekin muulle henkilölle kuin päätöksen saajalle (sijaistiedoksianto) katsotaan päätöksen saajan saaneen päätöksen tiedoksi kolmantena päivänä tiedoksianto- tai saantitodistuksen osoittamasta päivästä.
- Jos päätös tai kuulutus sen nähtävänä pitämisestä on julkaistu virallisessa lehdessä tai julkisella kuulutuksella ilmoitustaululla, katsotaan tiedoksisaannin tapahtuneen seitsemäntenä päivänä siitä päivästä, jolloin kuulutus virallisessa lehdessä on julkaistu tai kuulutus pantu ilmoitustaululle.

Valituskirjelmän sisältö ja allekirjoittaminen

Valituskirjelmässä, joka osoitetaan Turun hallinto-oikeudelle, on ilmoitettava

- valittajan nimi ja kotikunta
- postiosoite ja puhelinnumero, joihin asiaa koskevat ilmoitukset valittajalle voidaan toimittaa
- päätös, johon haetaan muutosta
- miltä kohdin päätökseen haetaan muutosta ja mitä muutoksia siihen vaaditaan tehtäväksi ja millä perusteella muutoksia vaaditaan.

Jos valittajan puhevaltaa käyttää hänen laillinen edustajansa tai asiamiehensä taikka jos valituksen laatijana on muu henkilö, on valituskirjelmässä ilmoitettava myös tämän nimi ja kotikunta.

Valittajan, laillisen edustajan tai asiamiehen on allekirjoitettava valituskirjelmä. Asioitaessa sähköisesti, allekirjoitusvaatimuksesta on säädetty erikseen.

Valituskirjelmän liitteet

Valituskirjelmään on liitettävä:

- Valituksenalainen päätös alkuperäisenä tai jäljennöksenä.
- Tiedoksisaantitodistus tai muu selvitys valitusajan alkamisen ajankohdasta.
- Asiamiehen valtakirja, mikäli asiamiehenä ei toimi asianajaja tai yleinen oikeusavustaja.
- Asiakirjat, joihin valittaja vetoaa vaatimuksensa tueksi, jollei niitä ole jo aikaisemmin toimitettu viranomaiselle.

Valituskirjelmän toimittaminen

Valituskirjelmän voi toimittaa Turun hallinto-oikeudelle henkilökohtaisesti, asiamiestä käyttäen, lähetin välityksellä, postitse maksettuna postilähettyksenä, telekopiona tai sähköpostina. Valituksen voi tehdä myös hallinto- ja erityistuomioistuinten asiointipalvelussa osoitteessa <https://asiointi2.oikeus.fi/hallintotuomioistuimet>. Valituskirjelmän lähettäminen tapahtuu lähettäjän omalla vastuulla. Valituksen on saavuttava viranomaiselle virka-aikana ennen 30 päivän valitusajan päättymistä, jotta valitus voidaan tutkia. Jos valitusajan viimeinen päivä on pyhäpäivä, lauantai, itsenäisyyspäivä, vapunpäivä, jouluaatto tai juhannusaatto, valitusaika jatkuu kuitenkin vielä seuraavan arkipäivän virka-ajan päättymiseen.

Käsittelymaksu

Valittajalta peritään hallinto-oikeudessa Oikeusministeriön asetuksen (1383/2018) mukainen oikeudenkäyntimaksu 260 euroa. Mikäli hallinto-oikeus muuttaa valituksenalaista päätöstä muutoksenhakijan eduksi, oikeudenkäyntimaksua ei peritä. Maksua ei myöskään peritä eräissä asiaryhmissä eikä myöskään mikäli asianosainen on muualla laissa vapautettu maksusta. Maksuvelvollinen on vireillepanija ja maksu on valituskirjelmäkohtainen.

Turun hallinto-oikeus

Postiosoite Käyntiosoite puhelin: 029 56 42400

PL 32 Sairashuonekatu 2-4 faksi: 029 56 42414 20101 TURKU 20100 Turku sähköposti: turku.hao@oikeus.fi

OIKAISUVAATIMUSOSOITUS

Maksuvelvollinen, joka katsoo, että valtion maksuperustelain (150/1992) nojalla elinkeino-, liikenne- ja ympäristökeskusten sekä työ- ja elinkeinotoimistojen maksullisista suoritteista vuosina 2019 ja 2020 annetun valtioneuvoston asetuksen (1372/2018) perusteella määrätyn maksun määräämisessä on tapahtunut virhe, voi vaatia siihen oikaisua. Oikaisuvaatimus on tehtävä kirjallisesti.

Oikaisuvaatimuksen sisältö ja allekirjoittaminen

Oikaisuvaatimus, joka osoitetaan Varsinais-Suomen elinkeino-, liikenne- ja ympäristökeskukseen, on ilmoitettava seuraavat asiat:

- vaatimuksen tekijän nimi ja kotikunta
- päätös/lasku, johon oikaisua haetaan, miltä kohdin päätökseen/laskuun haetaan muutosta, mitä muutoksia siihen vaaditaan tehtäväksi ja millä perusteilla muutosta vaaditaan
- postiosoite ja puhelinnumero, joihin asiaa koskevat ilmoitukset vaatimuksen tekijälle voidaan toimittaa.

Jos vaatimuksen tekijän puhevaltaa käyttää hänen laillinen edustajansa tai asiamiehensä tai jos oikaisuvaatimuksen laatijana on joku muu henkilö, oikaisuvaatimuskirjelmässä on ilmoitettava myös tämän nimi ja kotikunta.

Oikaisuvaatimuksen tekijän, laillisen edustajan tai asiamiehen on allekirjoitettava oikaisuvaatimuskirjelämä.

Oikaisuvaatimuskirjelmän liitteet

Oikaisuvaatimuskirjelmään on liitettävä

- oikaisunalainen päätös, lasku tai muu asiakirja, johon maksun periminen perustuu, alkuperäisenä tai jäljennöksenä
- asiamiehen valtakirja, mikäli asiamiehenä ei toimi asianajaja tai yleinen oikeusavustaja

Aika oikaisuvaatimuksen tekemiseen

Oikaisuvaatimus on tehtävä kuukauden kuluessa maksun määräämisestä (päätöksen tai laskun tekopäivästä).

Oikaisuvaatimuskirjelmän toimittaminen

Oikaisuvaatimuskirjelmän voi toimittaa **Varsinais-Suomen elinkeino-, liikenne- ja ympäristökeskukseen** henkilökohtaisesti, postitse maksettuna postilähetyksenä taikka asiamiestä tai lähettiä käyttäen. Postittaminen tapahtuu lähettäjän vastuulla. Oikaisuvaatimuksen on saavuttava viranomaiselle virka-aikana enne kuuden kuukauden määräajan päättymistä, jotta vaatimus voidaan tutkia. Jos määräajan viimeinen päivä on pyhäpäivä, lauantai, itsenäisyyspäivä, vapunpäivä, jouluaatto tai juhannusaatto, määräaika jatkuu kuitenkin vielä seuraavan arkipäivän virka-ajan päättymiseen.

Oikaisuvaatimukseen annettava päätös on maksuton.

Yhteystiedot

Varsinais-Suomen elinkeino-, liikenne- ja ympäristökeskus
postiosoite: PL 236, 20101 Turku
käyntiosoite: Itsenäisyydenaukio 2, 20800 Turku
puhelinvaihte 0295 022 500
aukioloaika klo 8.00 -16.15