



**Kalastuslain 72 §:n mukainen päätös koskien kalastusta jokisuualueella.**

**Asia** Varsinais-Suomen ELY-keskus on myöntänyt kalastuslain 72§ nojalla poikkeusluvan rysäkalastukseen Mynälähdellä ja Halkkoaukolla.

**Nähtävänäpito**

Kuulutus ja päätös ovat yleisesti nähtävänä ELY-keskuksen verkkosivuilla: [www.ely-keskus.fi](http://www.ely-keskus.fi) -> Varsinais-Suomi -> Ajankohtaista -> Kuulutukset 13.4.2020 asti.

Tämä kuulutus on julkaistu ELY-keskuksen verkkosivuilla 23.3.2020. Tiedoksi saannin katsotaan tapahtuneen seitsemäntenä päivänä kuulutuksen julkaisemisesta.

**Muutoksenhaku**

Päätökseen voi hakea muutosta valittamalla Turun hallinto-oikeuteen. Valitusosoitus on päätöksen liitteenä.

Valitusaika päättyy 13.4.2020 klo 16.15.

**Lisätietoja**

Kalastusmestari Paavo Suominen puh. 0400-531641 tai sähköpostitse [paavo.suominen@ely-keskus.fi](mailto:paavo.suominen@ely-keskus.fi)

**Liitteet**

Päätösjäljennös valitusosoituksineen



Ilmo Aalto  
Meripääntie 361  
23140 Hietamäki

## HAKIJA

Ilmo Aalto

## HAKEMUS

Kaupallinen kalastaja Ilmo Aalto on anonut 2.8.2019 saapuneella hakemuksellaan poikkeuslupaa harjoittaa kalastusta isorysillä Mynä- ja Laajoen edustalla kolmea kilometriä lähempänä jokisuuta kalastuslain 66 § 3. momentista poiketen. Hakemus koskee kymmentä suomukalan pyyntiin tarkoitettua rysää joista Ilmsaaren edustan rysät ovat pyynnissä pääasiassa keväällä. Pyydyksillä pyydetään lähinnä lahnaa, Haukea ja Ahventa sekä vähäisessä määrin kuhaa. Hakemuksessa liitteenä olevaan karttaan on merkitty 10 pyyntipaikkaa. Lupaa haetaan vuosiksi 2020-2025.

Hakijan toteaa, että aikaisemmin rysiä on ollut pyynnissä paljon enemmänkin mutta kalastuksen kannattavuuden heikentymisen johdosta haetaan vain näihin paikkoihin.

Silakkarin rysäpaikat ovat Natura-alueella mutta rauhoitus sopimuksissa ja määräyksissä on kalastaminen sallittua ja Laajoen vesiliikennekielto-alueella on kalastajilla poikkeuslupa vesikulkuneuvon käyttöön. Silakkarin edustan rysät eivät varsinaisesti ole isorysiä koska veden syvyys alueella on vain 0,9-1.4 m. Kaikki rysäpaikat ovat kalaväylien ulkopuolella. Rysät ovat olleet pyynnissä ko. paikoissa useiden sukupolvien ajan.

## VÄLITOIMENPITEET

ELY-keskus on pyytänyt asiassa lausuntoa Airisto-Velkuan kalatalous-alueelta sekä ELY-keskuksen Y-vastuualueelta sekä kuuluttanut asian kunnan sekä ELY-keskuksen ilmoitustauluilla.

## LAUSUNNOT

Varsinais-Suomen ELY-keskuksen luonnonsuojeluyksikkö: Arviota vaikutuksista Natura-alueisiin ole tehty tai perusteltu riittävästi syytä arvion tarpeettomuudelle. Liikkumista ja sen yhteisvaikutuksia alueelle tulisi arvioida johdonmukaisesti. Rysien sijoittelussa tulisi huomioida linnuston

### VARSINAIS-SUOMEN ELY-KESKUS, Kalatalouspalvelut

[www.ely-keskus.fi](http://www.ely-keskus.fi)

[etunimi.sukunimi@ely-keskus.fi](mailto:etunimi.sukunimi@ely-keskus.fi)

Y-tunnus 2296962-1

#### Aluetoimistot:

PL 236  
20101 TURKU  
Puh. 029 502 2500

PL 1041  
45101 KOUVOLA  
Puh. 029 502 9000

PL 36  
00521 HELSINKI  
Puh. 029 502 1000

PL 131  
65101 VAASA  
Puh. 029 502 8500

kannalta herkäät alueet. Vesiliikennerajoituksia tulisi huomioida ja noudattaa. Linnuston levähdysalueet ovat mahdollisesti uhatut. Mynäjokisuulla ei pitäisi sijoittaa rysiä jokisuualueelle Poison venevalkamasta ja Närkistä itään. Lupien pitäisi olla lyhytaikaisempia. Rysäpaikat tulisi koota selkeästi karttapohjille ja lisätieto muusta kalastuksesta ja liikkumisesta alueella olisi tarpeen. Nykyisin käytössä olevia rysiä suuremmat rysämäärät edellyttäisivät esiarvion Naturavaikutuksista. Halkkoaukolla Hirvijokisuulla ei pitäisi Iso-Virtukan pohjoispuolella myöntää lisäpaikkoja ilman erillistä Natura-arviointia, koska uusia perusteita lupien myöntämiseen näihin paikkoihin ei ole. Luonnonsuojeluyksikkö on täydentänyt lausuntoaan yksityiskohtaisemmalla ohjeistuksella jonka mukaisesti vaikutuksia voidaan tässä vaiheessa riittävällä tavalla vähentää.

Mynämäen-Mietoisten luonnonsuojeluyhdistys r.y: Huolissaan kalastuksen vaikutuksista jokien vaelluskalakantoihin ja alueen linnustoon. Mietoistenlahti on EU:n lintudirektiivin mukainen SPA-alue ja se on asetuksella säädetty luonnonsuojelualue. On mahdollista että kalastus on vaikuttanut vähentävästi loppilinnustoon tai se tulee enemmän esiin jos kalastus lisääntyy. Hakemuksia tulisi harkita kokonaisuutena ja toimia luonnonsuojelulain mukaisesti. Lupaehtoihin tulisi sisältyä ehdot linnusto- ja kalastovaikutusten seuraamiseksi sekä mahdollisuus pyydysmäärien muuttamiseen.

Airisto-Velkuan kalatalousalue toteaa että kalastajien ja pyydysten lukumäärä on ollut pitkään laskusuunnassa. Keväinen rysäpyynti ja erityisesti norssin kalastus on tästä poiketen lisääntynyt. Keväinen pyynti ei ole sinänsä uusi ilmiö vaan pyyntiä on alueilla ollut vuosikymmenten ajan. Norssisaaliit ovat kasvaneet pyyntiruuduilla 47 ja 51 merkittävästi ja saaliiden mukana poistuu merkittäviä määriä ravinteita. Kalastus on ainoa tapa jolla ravinteita poistetaan. Kalastajien käynnit pyydyksillä ovat lyhytaikaisia ja niiden kaikkinaisen vaikutus vähäinen. Toiminta ei heikennä Natura verkoston luonnonarvoja siten että se edellyttäisi luonnonsuojelulain mukaisia selvityksiä. Poikkeusluvut eivät ole ristiriidassa voimassa olevan käyttö- ja hoitosuunnitelman linjausten kanssa. Kalatalousalue puoltaa poikkeuslupien myöntämistä.

## **RATKAISU**

Varsinais-Suomen ELY-keskus myöntää kalastuslain 72 §:n nojalla hakijalle luvan kalastaa Mynä- ja Laajoen edustan merialueella kolmea kilometriä lähempänä jokisuuta kymmenellä isorysällä (korkeus yli 1,5 metriä) alla olevissa ehdoissa tarkemmin määrättyin rajoituksin. Päätös on voimassa vuoden 2022 loppuun.

**EHDOT**

Luvansaajan tulee noudattaa seuraavia ELY-keskuksen määäämiä ehtoja:

1. Luvansaajan on valvonnan mahdollistamiseksi vuosittain ilmoitettava pyynnin alkamisesta kalatalousviranomaiselle vuorokautta ennen pyynnin alkua ensimmäisellä rysällä.
2. Pyyntiin tulee olla vesialueen omistajan tai kalastusoikeuden haltijan lupa.
3. Luvan saaja ei saa siirtää tätä lupaa toiselle.
4. Mikäli pyydyksessä tavataan toutaimia, ankeriaita, lohia, taimenia tai siikoja, tulee ne viipymättä ja huolellisesti vapauttaa takaisin veteen.
5. Yli 90 senttimetrin mittaiset hauet ja yli 65 senttimetrin mittaiset kuhat tulee viipymättä ja huolellisesti vapauttaa takaisin veteen.
6. Pyydykset tulee huolellisesti merkitä kalastuslain mukaisin yhteysym. tiedoin.
7. Pyydysten tulee olla solmuväliltään ja langanpaksuudeltaan sellaisia, etteivät ne ole silmällä pyytäviä, jotta vapauttaviksi määrätty kalat voidaan vapauttaa niistä vahingoittumattomina.
8. Vesiliikenne-rajotukset tulee huomioida ja niitä noudattaa.
9. Natura-alueella tai sen rajalla olevien rysien osalta tulee vuosittain kirjata käyntien päivämäärät sekä kellonajat tunnin tarkkuudella. Tiedot tulee toimittaa ELY-keskukselle ennen vuoden loppua.
10. ELY-keskuksella on oikeus antaa lisäehtoja pyynnin suorittamiseksi sekä saada tietoja pyynnistä ja sen tuloksista viipymättä, sekä olla läsnä pyydysten kokemisessa.
11. Tämä päätös voidaan osittain tai kokonaan kumota, mikäli hakija ei noudata annettuja ehtoja tai muusta erityisestä syystä.
12. Tämä päätös voidaan osittain tai kokonaan kumota mikäli sen katsotaan olevan ristiriidassa laadittavana olevan Airisto-Velkuan kalatalousalueen käyttö- ja hoitosuunnitelman kanssa.

**PERUSTELUT**

Mynä- ja Laajokea voidaan pitää kalastuslain (379/2015) mukaisena vaelluskalavesistöinä.

Vaelluskaloina pidetään kalastuslain mukaan lohta, järvi- ja järvi-alueita, ankeriasta, nahkiaista, toutainta, taimenta sekä nieriän, harjuksen ja siian vaeltavia kantoja.

Kalastuslain 66 §:n mukaan ilman aiemmin saavutettua oikeutta ei saa asettaa isorysää pyyntiin kolmea kilometriä lähemmäksi vaelluskalavesistöön kuuluvan joen suuta. Kalastuslain 72 §:n mukaan elinkeino-, liikenne- ja ympäristökeskus voi kuitenkin myöntää tilapäisen luvan isorysäkalastukseen kolmea kilometriä lähempänä vaelluskalavesistöön kuuluvan joen suuta, jos tällainen toimenpide on välttämätön yleisen kalatalousalueen turvaamiseksi tai muusta erityisestä syystä, eikä vaaranna kalan kulkua vesistöissä tai käyttö- ja hoitosuunnitelman toteuttamista.

ELY-keskuksen tehtävänä on edistää kestävästä kalastuksesta ja kalavarojen hoitoa (KL 20 §).

ELY-keskus pyrkii päätöksellä ja siinä olevilla lupamääräyksillä kalastuslain 1 § mukaiseen tavoitettiin eli kalavarojen ekologisesti, taloudellisesti ja sosiaalisesti kestäväin käyttöön. Lain lähtökohtana on kalavarojen kestävin hyödyntämisen mahdollistaminen vapaa-ajankalastuksessa sekä kaupallisessa kalastuksessa, mutta se sisältää myös suojelunäkökulman.

ELY-keskus pitää edellämainittuja seikkoja kalastuslain 72 §:ssä mainittuna muuna erityisenä perusteena luvan myöntämiseksi. Alueella on perinteisesti harjoitettu pyyntiä joka kohdistuu pääasiassa lahnaan, särkeen ja ahvenen ja haukeen. Rysäkalastusta alueella on harjoitettu vuosikymmenien ajan eikä pyynnistä katsota aiheutuvan haittoja joilta vaelluskalavesistöjä koskien pyritään suojaamaan. Pyydykset ovat rakenteeltaan sellaisia, että ei toivotut saaliit voidaan pyynnin yhteydessä helposti vapauttaa hyväkuntoisina.

Jos hanke yksistään tai yhdessä tarkasteltuna todennäköisesti merkittävästi heikentäisi natura alueen luonnonarvoja, olisi laadittava vaikutusarvio toimintaa koskien (LSL 65 §). Hakijan toiminnassa on kyse vuosikymmeniä jatkuneen aikaisemman perinteisen kalastuksen jatkamisesta. Toiminta merkitsee lyhytaikaisia käyntejä alueella. Vaikutus on vähäinen eikä heikennä Natura verkoston luonnonarvoja siten että se edellyttäisi luonnonsuojelulain 65 § mukaisia selvityksiä. Alueen hoito- ja käyttösuunnitelma huomioi ja mahdollistaa kalastuksen. Samanaikaisesti muu kalastuksen aiheuttama liikenne on kyseisillä alueilla vähentynyt johtuen elinkeinon merkittävästä alamäestä. Alueiden vesiliikenteen määrää ja kohdentumista sekä vaikutusta on jatkossa tarve selvittää. Selvityksen toteutus on suunnitteilla. Tämän vuoksi lupakautta on lyhennetty ja toiminnan seuraamiseksi pyynnistä kerätään myös lisätietoja alueella liikkumisen suhteen.

Luonnonsuojeluyhdistys on ilmaissut huolensa lokkilintujen puolesta. On erittäin epätodennäköistä että kalastustoiminta vaikuttaisi negatiivisesti lokkikantoihin. Rehevöityvässä meressä on runsaasti ravintoa linnuille pyynnistä huolimatta. Kalastusta pidetään yleensä lokkilintujen elinolojen parantavana, koska kalastustoiminta lisää lokkien kuten monien muidenkin vesilintujen ruokailumahdollisuuksia.

Airisto-Velkuan kalatalousalue on perustettu keväällä 2019 ja sen tulee kalastuslain mukaan laatia käyttö- ja hoitosuunnitelma ja toimittaa se ELY-keskuksen hyväksyttäväksi vuoden 2020 loppuun mennessä. Siihen saakka on voimassa Airisto-Velkuan kalastusalueen käyttö- ja hoitosuunnitelma. ELY-keskus varautuu tarkistamaan tätä lupaa, jos uuden

käyttö- ja hoitosuunnitelman linjaukset olisivat jostain syystä ristiriidassa tämän luvan kanssa.

Päätös on luonteeltaan sellainen, että se on kalastuslain 124 §:n mukaan pantava täytäntöön heti, lainvoimaa vailla olevana. ELY-keskus katsoo, että muutoin ammatin harjoittaminen vaarantuu kohtuuttomasti.

**SOVELLETUT  
OIKEUSOHJEET**

Kalastuslaki (379/2015) 1 §, 20 §, 66§, 72 §, 124 §  
Luonnonsuojelulaki 1096/96, Muutos 255/2017 65 §  
Valtioneuvoston asetus (1372/2018) elinkeino-, liikenne- ja ympäristökeskusten maksullisista suoritteista vuonna 2019/2020

**MUUTOKSENHAKU**

Tähän päätökseen saa hakea muutosta valittamalla Turun hallinto-oikeuteen. Valitusosoitus on liitteenä.

**OIKAISUVAATIMUS**

Tästä päätöksestä perittävään suoritemaksuun voi vaatia oikaisua Varsinais-Suomen elinkeino-, liikenne- ja ympäristökeskukselta. Oikaisuvaatimusosoitus on liitteenä.



Johtava kalatalousasiantuntija

Mikko Koivurinta



Kalastusmestari

Paavo Suominen

**TIEDOKSI**

Airisto-Velkuan kalatalousalue  
Lounais-Suomen poliisilaitos  
Länsi-Suomen merivartiosto  
ELY-keskus, Luonnonsuojeluyksikkö

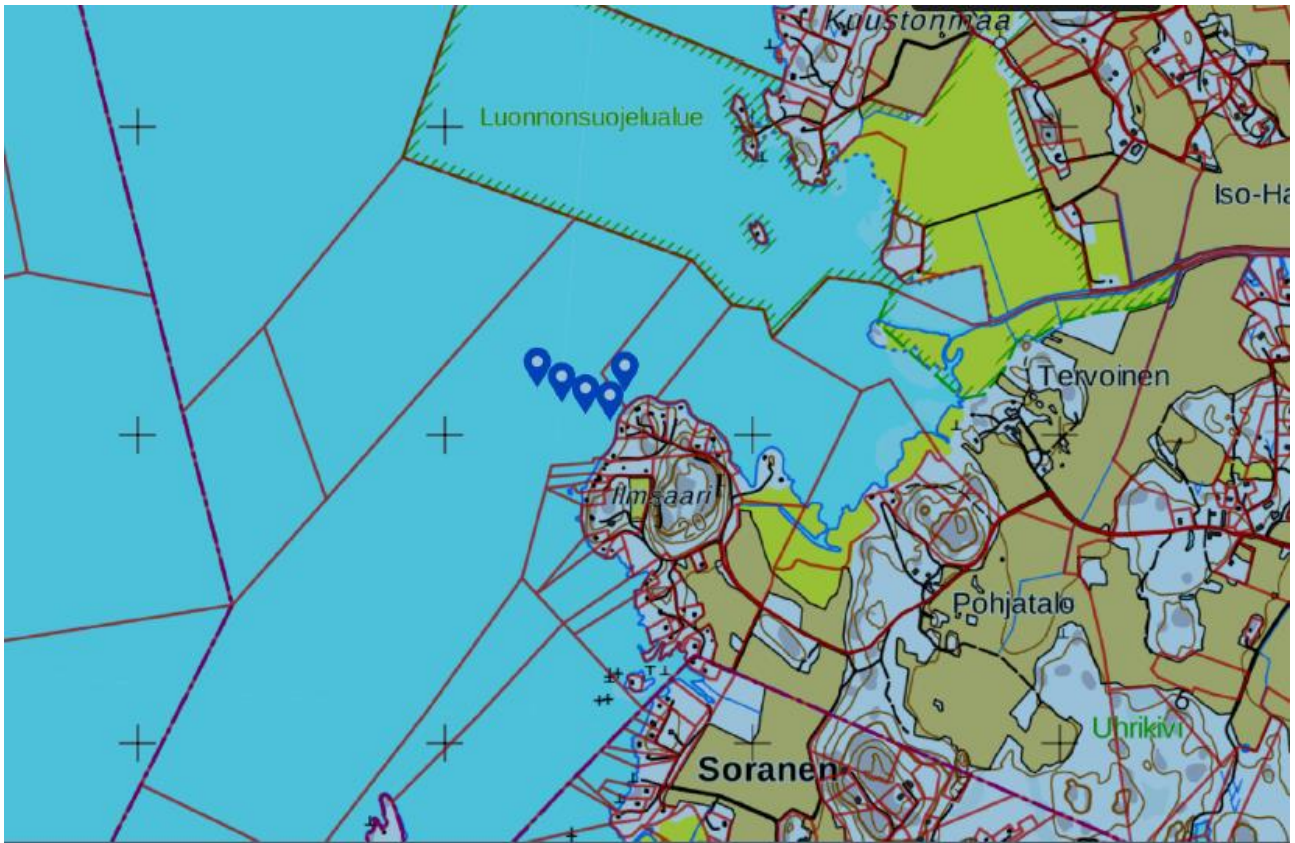
**LIITTEET**

Valitusosoitus  
Oikaisuvaatimusosoitus  
Kartta

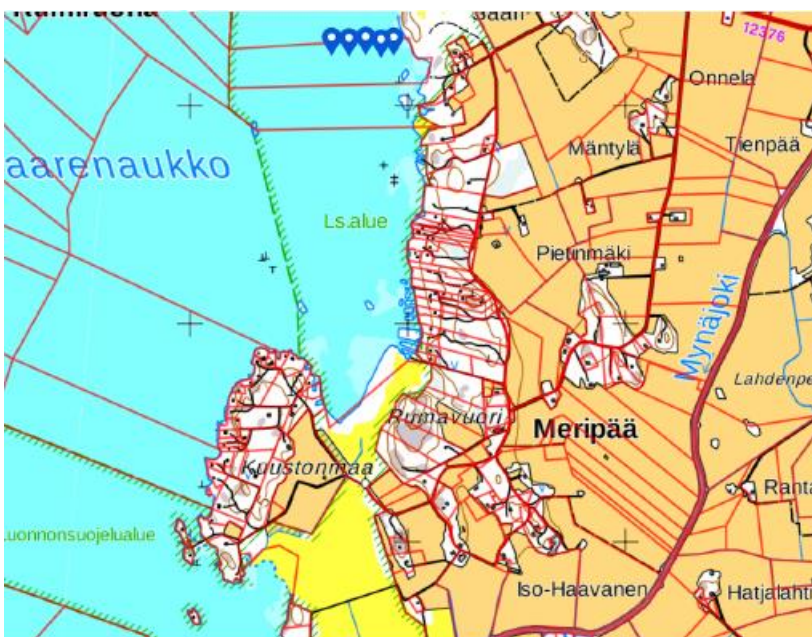
**Maksu (Vna 1372/2018) 70 € (1 h)**

## Liite 1. Rysäpaikkakartat

Ilmsaari:



Silakkari:



**VALITUSOSOITUS**

Varsinais-Suomen elinkeino-, liikenne- ja ympäristökeskuksen päätökseen saa hakea muutosta valittamalla kirjallisesti Turun hallinto-oikeuteen.

**Valitusaika**

Valitus on tehtävä **30 päivän kuluessa päätöksen tiedoksisaantipäivästä**, sitä päivää lukuun ottamatta.

Tiedoksisaantipäivä lasketaan seuraavasti:

- Jos päätös on luovutettu asianomaiselle, asianomaisen asiamiehelle tai lähetille, tiedoksisaantipäivä ilmenee päätöksessä olevasta leimasta.
- Jos päätös on lähetetty postitse saantitodistusta vastaan, tiedoksisaantipäivä ilmenee saantitodistuksesta.
- Jos päätös on annettu tiedoksi todisteellisesti sähköisenä, tiedoksisaantipäivä on se, jolloin päätös on noudettu asianosaisen tai tämän edustajan toimesta viranomaisen osoittamalta palvelimelta, tietokannasta tai muusta tiedostosta.
- Jos päätös on lähetetty postitse tavallisena kirjeenä, sen katsotaan tulleen tiedoksi seitsemäntenä päivänä postituspäivästä, jollei muuta ilmene.
- Tavallisena sähköisenä tiedoksiantona annettu päätös katsotaan saadun tiedoksi kolmantena päivänä sähköisen viestin lähettämisestä, jollei muuta näytetä.
- Jos päätös on toimitettu tiedoksi muulla tavalla jollekin muulle henkilölle kuin päätöksen saajalle (sijaistiedoksianto) katsotaan päätöksen saajan saaneen päätöksen tiedoksi kolmantena päivänä tiedoksianto- tai saantitodistuksen osoittamasta päivästä.
- Jos päätös tai kuulutus sen nähtävänä pitämisestä on julkaistu virallisessa lehdessä tai julkisella kuulutuksella ilmoitustaululla, katsotaan tiedoksisaannin tapahtuneen seitsemäntenä päivänä siitä päivästä, jolloin kuulutus virallisessa lehdessä on julkaistu tai kuulutus pantu ilmoitustaululle.

**Valituskirjelmän sisältö ja allekirjoittaminen**

Valituskirjelmässä, joka osoitetaan Turun hallinto-oikeudelle, on ilmoitettava

- valittajan nimi ja kotikunta
- postiosoite ja puhelinnumero, joihin asiaa koskevat ilmoitukset valittajalle voidaan toimittaa
- päätös, johon haetaan muutosta
- miltä kohdin päätökseen haetaan muutosta ja mitä muutoksia siihen vaaditaan tehtäväksi ja millä perusteella muutoksia vaaditaan.

Jos valittajan puhevaltaa käyttää hänen laillinen edustajansa tai asiamiehensä taikka jos valituksen laatijana on muu henkilö, on valituskirjelmässä ilmoitettava myös tämän nimi ja kotikunta.

Valittajan, laillisen edustajan tai asiamiehen on allekirjoitettava valituskirjelmä. Asioitaessa sähköisesti, allekirjoitusvaatimuksesta on säädetty erikseen.

**Valituskirjelmän liitteet**

Valituskirjelmään on liitettävä:

- Valituksenalainen päätös alkuperäisenä tai jäljennöksenä.
- Tiedoksisaantitodistus tai muu selvitys valitusajan alkamisen ajankohdasta.
- Asiamiehen valtakirja, mikäli asiamiehenä ei toimi asianajaja tai yleinen oikeusavustaja.
- Asiakirjat, joihin valittaja vetoaa vaatimuksensa tueksi, jollei niitä ole jo aikaisemmin toimitettu viranomaiselle.

**Valituskirjelmän toimittaminen**

Valituskirjelmän voi toimittaa Turun hallinto-oikeudelle henkilökohtaisesti, asiamiestä käyttäen, lähetin välityksellä, postitse maksettuna postilähetyksenä, telekopiona tai sähköpostina. Valituksen voi tehdä myös hallinto- ja erityistuomioistuinten asiointipalvelussa osoitteessa <https://asiointi2.oikeus.fi/hallintotuomioistuimet>. Valituskirjelmän lähettäminen tapahtuu lähettäjän omalla vastuulla. Valituksen on saavuttava viranomaiselle virka-aikana ennen 30 päivän valitusajan päättymistä, jotta valitus voidaan tutkia. Jos valitusajan viimeinen päivä on pyhäpäivä, lauantai, itsenäisyyspäivä, vapunpäivä, jouluaatto tai juhannusaatto, valitusaika jatkuu kuitenkin vielä seuraavan arkipäivän virka-ajan päättymiseen.

**Käsittelymaksu**

Valittajalta peritään hallinto-oikeudessa Oikeusministeriön asetuksen (1383/2018) mukainen oikeudenkäyntimaksu 260 euroa. Mikäli hallinto-oikeus muuttaa valituksenalaista päätöstä muutoksenhakijan eduksi, oikeudenkäyntimaksua ei peritä. Maksua ei myöskään peritä eräissä asiaryhmissä eikä myöskään mikäli asianosainen on muualla laissa vapautettu maksusta. Maksuvelvollinen on vireillepanija ja maksu on valituskirjelmäkohtainen.

**Turun hallinto-oikeus**

Postiosoite  
PL 32  
20101 TURKU

Käyntiosoite  
Sairashuoneenkatu 2-4  
20100 Turku

puhelin: 029 56 42400  
faksi: 029 56 42414  
sähköposti: [turku.hao@oikeus.fi](mailto:turku.hao@oikeus.fi)



## OIKAISUVAATIMUSOSOITUS

Maksuvelvollinen, joka katsoo, että valtion maksuperustelain (150/1992) nojalla elinkeino-, liikenne- ja ympäristökeskusten sekä työ- ja elinkeinotoimistojen maksullisista suoritteista vuosina 2019 ja 2020 annetun valtioneuvoston asetuksen (1372/2018) perusteella määrätyn maksun määräämisessä on tapahtunut virhe, voi vaatia siihen oikaisua. Oikaisuvaatimus on tehtävä kirjallisesti.

### Oikaisuvaatimuksen sisältö ja allekirjoittaminen

Oikaisuvaatimus, joka osoitetaan Varsinais-Suomen elinkeino-, liikenne- ja ympäristökeskukseen, on ilmoitettava seuraavat asiat:

- vaatimuksen tekijän nimi ja kotikunta
- päätös/lasku, johon oikaisua haetaan, miltä kohdin päätökseen/laskuun haetaan muutosta, mitä muutoksia siihen vaaditaan tehtäväksi ja millä perusteilla muutosta vaaditaan
- postiosoite ja puhelinnumero, joihin asiaa koskevat ilmoitukset vaatimuksen tekijälle voidaan toimittaa.

Jos vaatimuksen tekijän puhevaltaa käyttää hänen laillinen edustajansa tai asiamiehensä tai jos oikaisuvaatimuksen laatijana on joku muu henkilö, oikaisuvaatimuskirjelmässä on ilmoitettava myös tämän nimi ja kotikunta.

Oikaisuvaatimuksen tekijän, laillisen edustajan tai asiamiehen on allekirjoitettava oikaisuvaatimuskirjelämä.

### Oikaisuvaatimuskirjelmän liitteet

Oikaisuvaatimuskirjelmään on liitettävä

- oikaisunalainen päätös, lasku tai muu asiakirja, johon maksun periminen perustuu, alkuperäisenä tai jäljennöksenä
- asiamiehen valtakirja, mikäli asiamiehenä ei toimi asianajaja tai yleinen oikeusavustaja

### Aika oikaisuvaatimuksen tekemiseen

Oikaisuvaatimus on tehtävä kuuden kuukauden kuluessa maksun määräämisestä (päätöksen tai laskun tekopäivästä).

### Oikaisuvaatimuskirjelmän toimittaminen

Oikaisuvaatimuskirjelmän voi toimittaa **Varsinais-Suomen elinkeino-, liikenne- ja ympäristökeskukseen** henkilökohtaisesti, postitse maksettuna postilähetyksenä taikka asiamiestä tai lähettiä käyttäen. Postittaminen tapahtuu lähettäjän vastuulla. Oikaisuvaatimuksen on saavuttava viranomaiselle virka-aikana enne kuuden kuukauden määräajan päättymistä, jotta vaatimus voidaan tutkia. Jos määräajan viimeinen päivä on pyhäpäivä, lauantai, itsenäisyyspäivä, vapunpäivä, jouluaatto tai juhannusaatto, määräaika jatkuu kuitenkin vielä seuraavan arkipäivän virka-ajan päättymiseen.

Oikaisuvaatimukseen annettava päätös on maksuton.

### Yhteystiedot

Varsinais-Suomen elinkeino-, liikenne- ja ympäristökeskus  
postiosoite: PL 236, 20101 Turku  
käyntiosoite: Itsenäisyydenaukio 2, 20800 Turku  
puhelinvaihtelu: 0295 022 500  
aukioloaika: klo 8.00 -16.15