

## Lomautukset lisäsivät Etelä-Savossa työttömien määrää

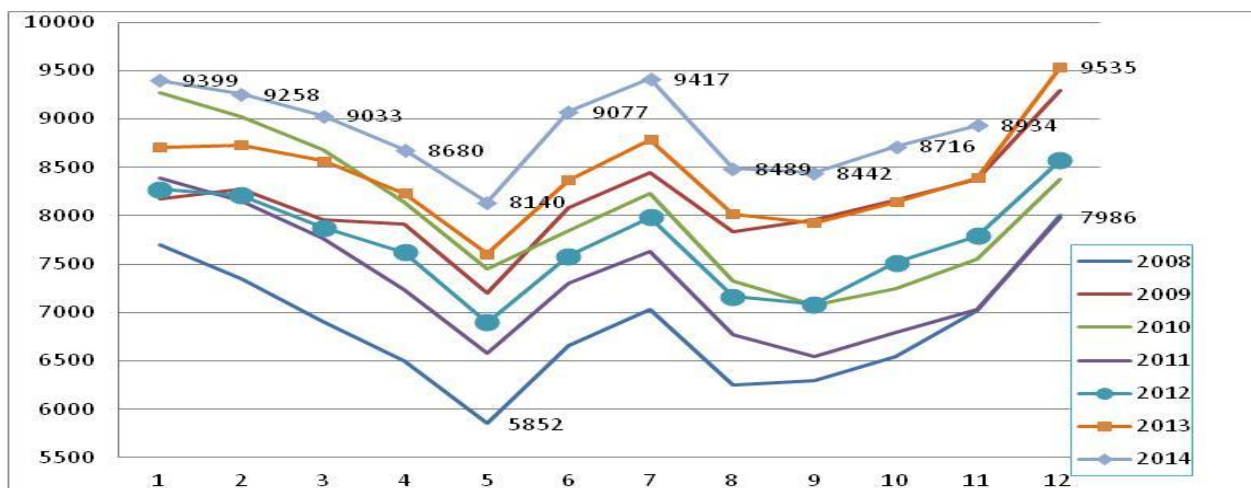
Työllisyyskatsaus, marraskuu 2014

23.12.2014 klo 9.00

### Työttömät työnhakijat

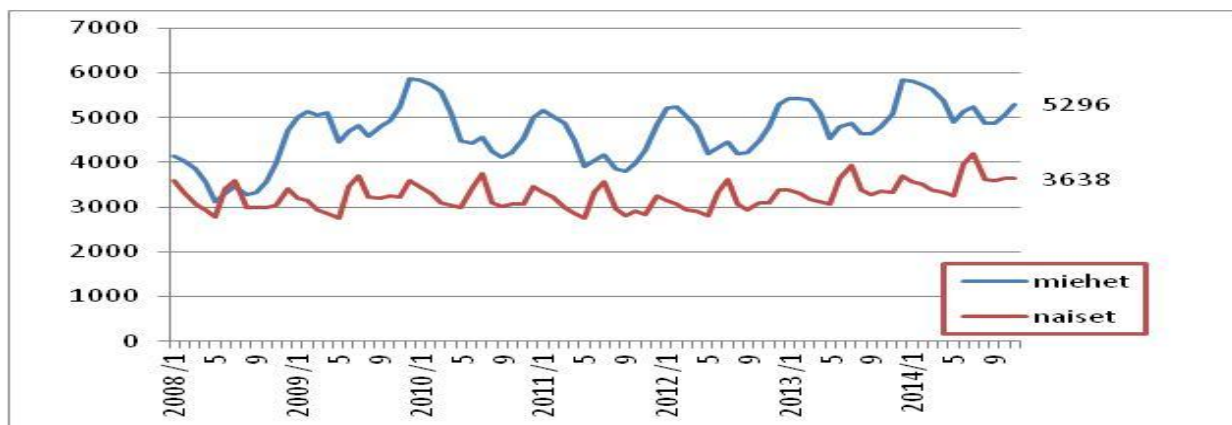
Etelä-Savossa oli marraskuun lopussa työttömänä 8 934 henkilöä eli 13,2 % työvoimasta. Työttömien määrä nousi noin 500:lla vuodentakaisesta ja noin 200:lla lokakuusta. Lisäys johtui suurelta osin lomautettujen määrän kasvusta. Koko maassa työttömiä oli 326 500 eli 30 500 enemmän kuin vuosi sitten ja 6 600 enemmän kuin lokakuussa. Työttömien osuus työvoimasta oli marraskuun lopussa koko maassa 12,5 %.

Kaikkien työttömien määrä nousi vuodentakaisesta Etelä-Savossa 6 % ja koko maassa 10 %. Alle 25-vuotiaiden työttömien määrä nousi vuodentakaisesta Etelä-Savossa 17 % ja koko maassa 15 %.



Graafi 1. Työttömät työnhakijat Etelä-Savossa kuukauden lopussa v. 2008 -

Miehiä oli Etelä-Savossa työttömänä 5 296 eli 218 enemmän kuin vuosi sitten ja naisia 3 638 eli 321 enemmän kuin vuosi sitten. Työttömistä oli miehiä 59 %. Työttömien miesten osuus työvoimasta oli marraskuussa 15 % ja naisten 11 %.



Graafi 2. Työttömät miehet ja naiset Etelä-Savossa v. 2008 -

## Lomautukset

Lomautettuja oli Etelä-Savossa marraskuun lopussa 736. Määrä on 11 % suurempi kuin vuosi sitten. Määrän kasvu lokakuusta kasvatti erityisesti miesten työttömyyttä, sillä lomautetuista lähes 90 % on miehiä.

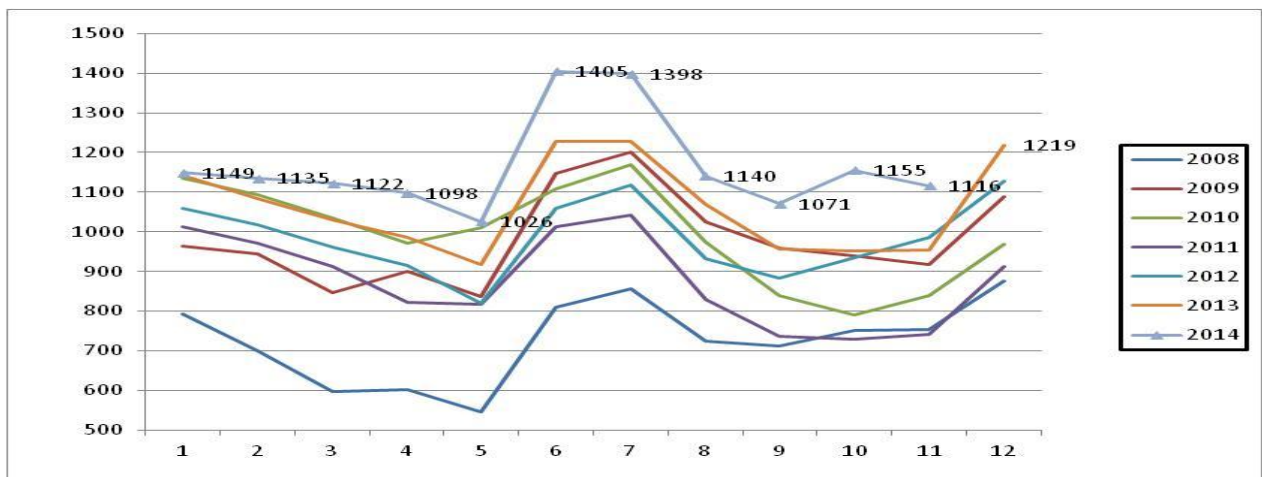
## Työttömät alle 25-vuotiaat

Alle 25-vuotiaita oli marraskuun lopussa Etelä-Savossa työttömänä 1 116, mikä on 39 vähemmän kuin lokakuussa ja 161 enemmän kuin vuosi sitten. Nuorten osuus kaikista työttömistä oli 12,5 %. Alle 25-vuotiaista työttömistä 66 % on miehiä. Alle 30-vuotiaita vastavalmistuneita ammatillisen koulutuksen suorittaneita oli työttömänä yhteensä 355, joista 25 – 29-vuotiaita oli 68 ja alle 25-vuotiaita 287.

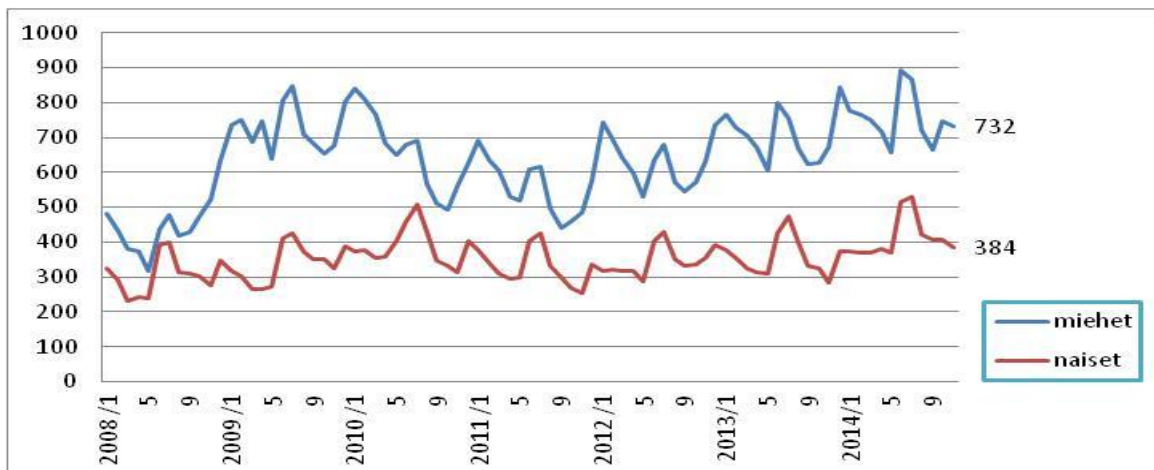
Nuoria oli marraskuun lopussa palkkatukityössä 274, joista 203 eli 74 % työskenteli yrityksissä. Nuorten osuus palkkatukityössä olevista oli 23 %. Palkkatuella olleista nuorista 57 % oli miehiä. Työ- ja koulutuskokeiluissa ja arviointipalveluissa oli marraskuun lopussa yhteensä 1 308 nuorta, mikä on 39 % näihin palveluihin osallistuneista.

Nuoria oli Etelä-Savossa marraskuun lopussa työttömänä 1 116 ja TE-toimiston aktiivipalveluissa 749. **Nuorten työttömien aktiivointiaste oli siis 40 %.** \*) Osuus on ELY-alueista neljänneksi korkein. Nuorten naisten aktiivointiaste oli Etelä-Savossa 46 % ja nuorten miesten 36,5 %. Työnvälitystilaston mukaan alle 25-vuotiaita oli Etelä-Savossa työttömänä marraskuussa 18 % työvoimasta, kun osuus ilman aktiivointipalveluja olisi 30 %. Aktiivointipalvelut alensivat nuorten miesten työttömyyttä 37 %:sta 23 %:iin ja nuorten naisten työttömyyttä 23 %:sta 13 %:iin työvoimasta.

**\*) Aktiivointiaste kuvaa kuukauden lopussa palveluissa olleiden osuutta palveluissa olleiden ja työttömien työnhakijoiden summasta.**



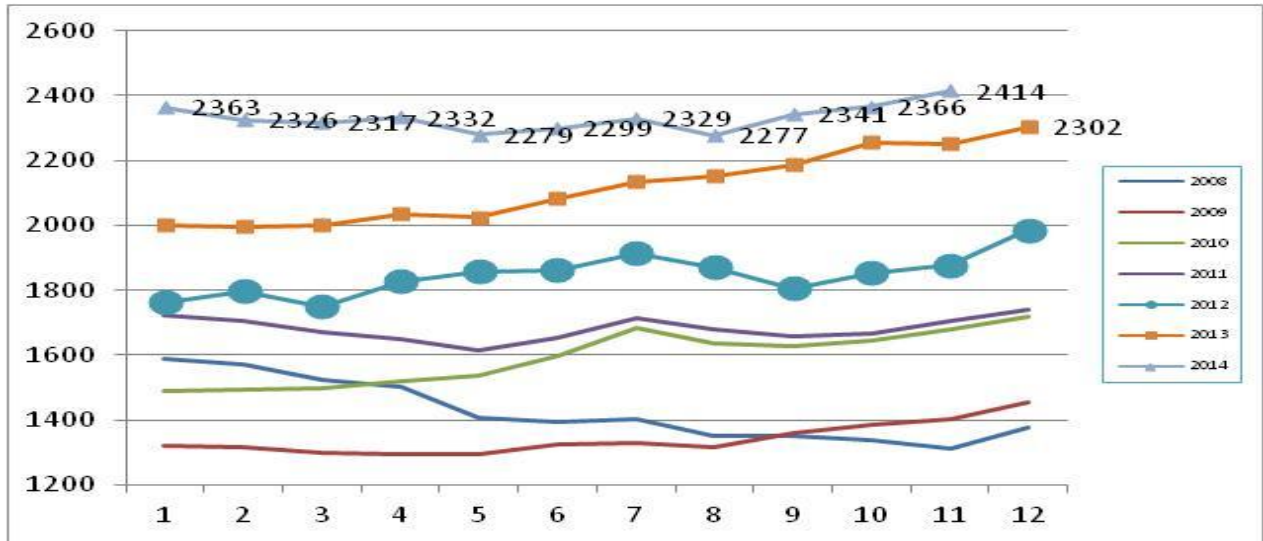
Graafi 3. Alle 25-vuotiaat työttömät työnhakijat Etelä-Savossa kuukauden lopussa v. 2008 –



Graafi 4. Alle 25-vuotiaat työttömät sukupuolen mukaan kuukauden lopussa v. 2008 –

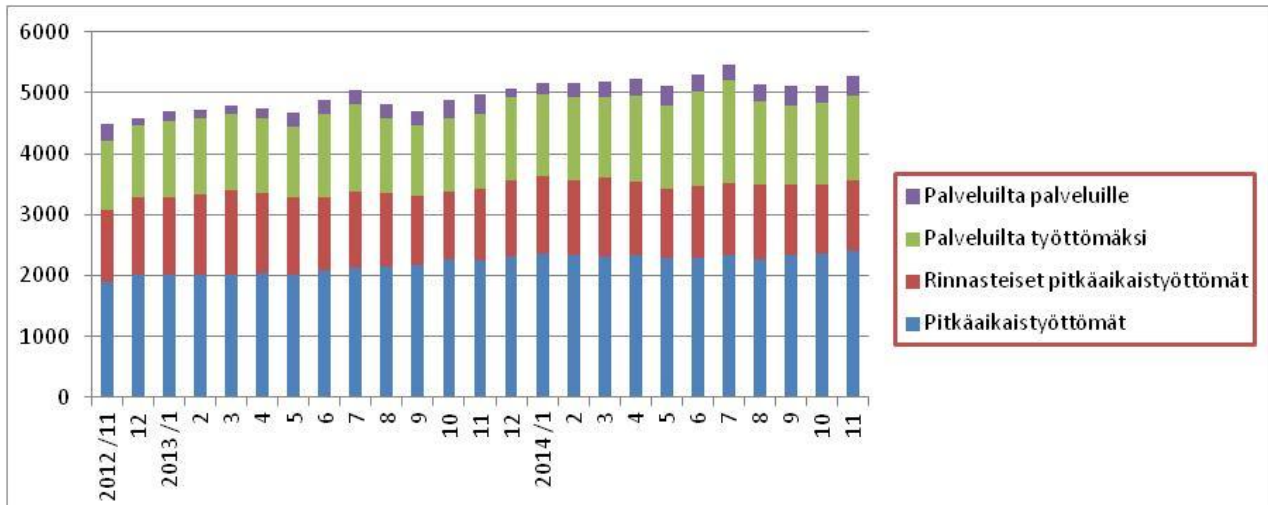
## Yhdenjaksoiset pitkäaikaistyöttömät ja muu rakenteellinen työttömyys

Yhdenjaksoisesti yli vuoden työttömänä olleita oli Etelä-Savossa marraskuun lopussa 2 414 eli 163 enemmän kuin vuosi sitten.



Graafi 5. Yhdenjaksoisesti yli vuoden työttömänä olleet Etelä-Savossa kuukauden lopussa v. 2008 –

Rakennetyöttömiä oli marraskuun lopussa Etelä-Savossa 5 267, mikä on 59 % kaikista työttömistä. Rakennetyöttömistä pitkäaikaistyöttömiä ovat yhdenjaksoisesti yli vuoden työttömänä olleet (2 414) ja kestoaltaan näihin rinnasteiset edeltävän 16 kk:n aikana yhteensä 12 kk työttömänä olleet (1 158). Lisäksi rakennetyöttömiä laskeaan palvelulta työttömäksi jääneet (1 377) ja palveluilta palveluille sijoittuneet (318).



Graafi 6. Rakenteellinen työttömyys kuukauden lopussa marraskuusta 2012 marraskuuhun 2014 ryhmittäin

## Työttömyys kunnittain

Marraskuun lopussa Etelä-Savossa työttömien osuus työvoimasta oli alle 10 % vain Juvan kunnassa (9,7 %). Mikkelin kaupungissa työttömänä oli 12,7 %, Pieksämäellä 12,7 % ja Savonlinnan kaupungissa 14,6 %. Etelä-Savossa työttömien osuus työvoimasta oli suurin Enonkoskella, 18,6 %.

Pieksämäen seutukunnan työttömyysaste on 12 %, Mikkelin seutukunnan 12,8 % ja Savonlinnan seutukunnan 14,7 %.

## Maahanmuuttajatyönhakijat

Maahanmuuttajatyönhakijoiden määrä Etelä-Savossa on noussut vuodentakaisesta 9 %. EU-maista tulevia työnhakijoita oli marraskuun lopussa 203, missä kasvua edellisvuodesta 18 %. Muista maista lähtöisin olevia työnhakijoita oli 913, missä kasvua vuodentakaisesta 7 %. Maahanmuuttajatyövoimasta työttömänä oli Etelä-Savossa marraskuussa 38,2 %.

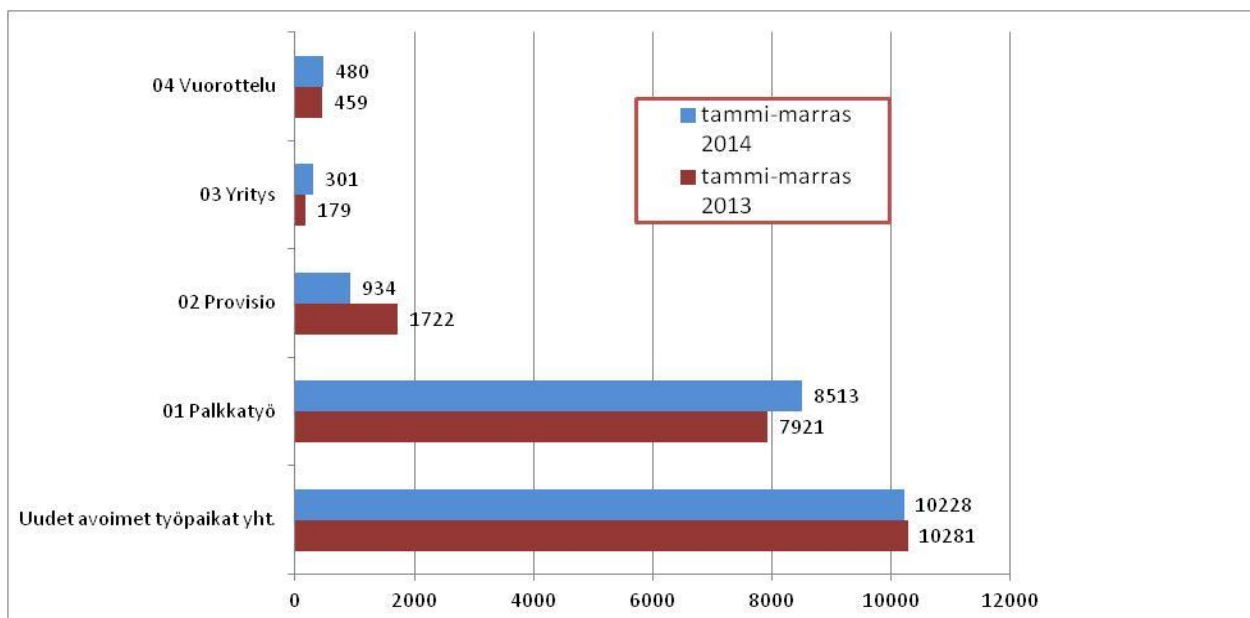
Työttömistä maahanmuuttajista oli aktivointipalveluissa 497 henkilöä eli 53,4 % ns. laajasta työttömyydestä. Nuoria maahanmuuttajia oli työttömänä 41 ja maahanmuuttajanuorten aktivointiaste oli 57 %.

## TE-hallinnon työllistämis- ja koulutuspalvelut

Marraskuun lopussa TE-toimiston palveluissa oli Etelä-Savossa 146 henkilöä enemmän kuin vuosi sitten eli yhteensä 4 300 henkilöä. Palveluissa olevista 49 % oli miehiä. Miesten aktivointiaste oli 29 % ja naisten 37 %. Työvoimakoulutuksessa oli marraskuun lopussa 647 henkilöä, mikä on 158 vähemmän kuin vuosi sitten. Omaehtoisesti työttömyysturvalla opiskelevia oli 1 046 (joista 62 % naisia), kuntouttavassa työtoiminnassa 718 (joista 40 % naisia) ja vuorotteluvapaasijaisuuteen työllistettynä 184 (joista 72 % naisia). TE-toimiston aktivointipalvelut alensivat työttömyysastetta yli 6 %-yksikköä. Ilman näitä palveluja työttömänä olisi lähes 20 % työvoimasta. (Työvoimapolitiittisissa palveluissa olevat eivät sisälly työ- ja elinkeinoministeriön työnvälitystilaston työttömiin työnhakijoihin.)

## Avoimet työpaikat

Marraskuun aikana Etelä-Savon TE-toimistossa oli avoinna 1 275 työpaikkaa eli hieman enemmän kuin viime vuoden marraskuussa. Kuukauden lopussa avoimia työpaikkoja oli 622. Tammi-marraskuussa työpaikkoja on ilmoitettu työnvälitykseen edellisvuoden tahtiin. Provisiopalkkaisten työpaikkojen määrä on lähes puolittunut edellisvuodesta, mutta muita työpaikkoja on ollut avoinna yli 700 enemmän kuin tammi-marraskuussa 2013.



Graafi 7. Uudet avoimet työpaikat työnvälityksessä työpaikan tyypin mukaan Etelä-Savossa tammi-marraskuussa vuosina 2013 ja 2014

Joulukuun lopun tilannetta kuvaava työllisyyskatsaus julkistetaan tiistaina 20.1.2015.

Lisätiedot:

**Etelä-Savon ELY:** ennakointiasiantuntija **Merja Toijonen**, puh. 0295 024 165

**Etelä-Savon TE-toimiston yhteystiedot:**

TE-toimiston johtaja **Sirkka Rytkönen**, puh. 0295 044 123

Viestintäasiantuntija **Mervi Huuskonen**, puh. 0295 044 044

## TK7 TYÖNVÄLITYSTILASTO, TILANNEKATSAUS 30.11.2014

## TAULU 7. LASKENTAPÄIVÄN AVOIMET TYÖPAIKAT JA TYÖTTÖMÄT TYÖHAKIJAT ELY-KESKUKSITTAIN (T)

## KOKO MAA (kunkin alueen TE-toimiston asiakkaat, riippumatta kotikunnasta)

ELY-KESKUS(T)	AVOIMET TYÖPAIKAT	TYÖTTÖMÄT TYÖNHAKIJAT				ALLE 25-v PITKÄAIK.		TYÖTTÖMYYS- ASTE, %
		YHTEENSÄ	MIEHET	NAISET	TYÖTT.	TYÖTTÖMÄT	LOMAUTETUT	
UUSIMAA	9870	83531	46694	36837	8785	26583	5024	9,9
VARSINAIS-SUOMI	2185	28340	16330	12010	3427	7837	2744	12,8
SATAKUNTA	1733	13493	7803	5690	1611	3787	1353	12,9
HÄME	1159	23988	13217	10771	2973	7477	1934	13,9
PIRKANMAA	1978	34725	19815	14910	4604	10285	3550	14,5
KAAKKOIS-SUOMI	1021	21328	12345	8983	3022	6149	1477	15,5
<b>ETELÄ-SAVO</b>	<b>567</b>	<b>8872</b>	<b>5258</b>	<b>3614</b>	<b>1115</b>	<b>2393</b>	<b>726</b>	<b>12,9</b>
POHJOIS-SAVO	1080	14901	8910	5991	1944	3988	1643	12,7
POHJOIS-KARJALA	586	11377	6605	4772	1380	2981	801	16
KESKI-SUOMI	699	20568	11813	8755	2917	6838	1579	16,7
ETELÄ-POHJANMAA	505	9012	5397	3615	1390	1629	1299	10,1
POHJANMAA	895	9866	5777	4089	1472	2261	1050	8,2
POHJOIS-POHJANMAA	1539	26581	15577	11004	4349	6796	2231	14,3
KAINUU	304	6047	3827	2220	751	1540	582	17,8
LAPPI	1034	13215	8037	5178	1537	3828	897	16,7
AHVENANMAA	103	602	323	279	123	69	5	4
ULKOMAAT	1	24	12	12	4	0	8	0
<b>KOKO MAA</b>	<b>25260</b>	<b>326506</b>	<b>187762</b>	<b>138744</b>	<b>41404</b>	<b>94459</b>	<b>26914</b>	<b>12,4</b>

\*) ELY-keskusalueen työvoima on tässä Tilastokeskuksen Työvoimatutkimuksen mukainen 71.000 henkilöä.

TK14-tauluissa sen sijaan työvoimana käytetään Työssäkäyntitilaston lukua, joka on maakunnan kuntien summa.

TK14A TYÖNVÄLITYSTILASTO, TILANNEKATSAUS 30.11.2014												
TAULU 14A. TYÖTTÖMÄT TYÖNHAKIJAT JA AVOIMET TYÖPAIKAT KUNNITTAIN												
(ASIAKKAAN KOTIKUNNAN MUKAAN, RIIPPUMATTA SIITÄ, MISSÄ TE-TOIMISTOSSA ASIOI)												
ELY-KESKUS: 06 ETELÄ-SAVO												
KUNTA												
	TYÖVOIMA	TYÖTT.-ASTE, %		TYÖTTÖMÄT YHTEENSÄ	MIEHET	NAISET	ALLE 20-V	ALLE 25-V	YLI 50-V	PITKÄAIK.-TYÖTT.	AVOIMET TYÖPAIKAT	
			vrt. marraskuu 2013									
HIRVENSALMI	972	13,6	12,3	132	68	64	..	19	64	38	2	
KANGASNIEMI	2374	13,3	11,9	316	191	125	5	36	170	79	10	
MIKKELI	25496	12,7	12,0	3232	1893	1339	127	434	1310	964	286	
MÄNTYHARJU	2613	13,7	11,6	359	202	157	15	35	174	108	15	
PERTUNMAA	740	13,0	12,2	96	55	41	..	9	38	28	1	
PUUMALA	949	11,5	10,5	109	70	39	0	5	62	37	0	
MIKKELIN SEUTUKUNTA	33144	12,8	11,9	4244	2479	1765	153	538	1818	1254	314	
JOROINEN	2292	12,0	12,5	275	164	111	5	20	139	55	5	
JUVA	2897	9,7	9,5	280	171	109	8	23	168	62	7	
PIEKSÄMÄKI	8317	12,7	11,2	1060	599	461	48	162	433	203	196	
PIEKSÄMÄEN SEUTUKUNTA	13506	12,0	11,0	1615	934	681	61	205	740	320	208	
ENONKOSKI	617	18,6	13,4	115	69	46	..	9	73	32	0	
HEINÄVESI	1437	15,2	13,4	219	140	79	..	15	116	75	8	
RANTASALMI	1648	13,9	12,5	229	149	80	..	21	118	50	6	
SAVONLINNA	16145	14,6	13,9	2362	1428	934	80	315	1064	640	81	
SULKAVA	1138	13,2	13,1	150	97	53	7	13	77	43	5	
SAVONLINNAN SEUTUKUNTA	20985	14,7	13,7	3075	1883	1192	96	373	1448	840	100	
ETELÄ-SAVO	67635	13,2	12,3	8934	5296	3638	310	1116	4006	2414	622	
KOKO MAA	2621312	12,5	11,3	326506	187762	138744	9259	41404	123077	94459	25260	
.. = tietoa ei ole saatu, se on liian epävarma esitettäväksi tai se on salassapitosäännön alainen												



**TAULU 1. TYÖLLISYYSTILANNE 2014 MARRASKUUN LOPUSSA (I) JA TOIMISTOJEN TOIMINTA MARRASKUUN AIKANA (II)  
ELY-KESKUS: ETELÄ-SAVO**

I	TILANNE KUUKAUDEN LOPUSSA	marras.14	marras.13	muutos	
				HENK.	%
<b>A. TYÖNHAKIJAT</b>					
1.	Työttömät työnhakijat	8934	8395	539	6,4
	joista henkilökohtaisesti lomautetut	736	661	75	11,3
2.	Lyhennetyllä työviikolla	181	154	27	17,5
3.	Työssä olevat yhteensä	4097	3154	943	29,9
	joista yleisillä työmarkkinoilla	3030	2251	779	34,6
	joista työllistettynä	1067	903	164	18,2
4.	Työvoiman ulkopuolella	3375	3143	232	7,4
	joista työllistymistä edist.palvelussa	1014	927	87	9,4
	joista koulutuksessa	1531	1211	320	26,4
5.	Työttömyyseläkettä saavat	378	510	-132	-25,9
1.-5.	Kaikki työnhakijat yhteensä	16965	15356	1609	10,5
<b>B. TYÖVOIMAN KYSYNTÄ</b>					
1.	Avoimet työpaikat yhteensä	622	443	179	40,4
	joista yli kuukauden avoinna olleet	254	127	127	100
	joista yli 2 kuukautta avoinna olleet	174	64	110	171,9
<b>C. PALVELUISSA</b>					
1.	Valtiolle työllistetyt	18	25	-7	-28
2.	Kuntiin työllistetyt	314	201	113	56,2
3.	Yksityiselle sektorille työllistetyt	1009	970	39	4
1.-3.	Työllistetyt yhteensä	1341	1196	145	12,1
4.	Työvoimakoulutuksessa	647	805	-158	-19,6
5.	Valmennuksessa	31	19	12	63,2
6.	Työ-/koulutuskokeilussa	333	390	-57	-14,6
7.	Työharjoittelussa/työelämävalmennuks.	0	0	0	0
8.	Vuorotteluvapaasijaisena	184	229	-45	-19,7
9.	Kuntouttavassa työtoiminnassa	718	566	152	26,9
10.	Omaehtoisessa opiskelussa	1046	949	97	10,2
1.-10.	Palveluissa yhteensä	4300	4154	146	3,5
<b>D. TYÖTTÖMYYDEN RAKENNE</b>					
1.	Työttömät naiset	3638	3317	321	9,7
2.	Työttömät miehet	5296	5078	218	4,3
3.	Alle 25-vuotiaat työttömät	1116	955	161	16,9
4.	Yli 50-vuotiaat työttömät	4006	3878	128	3,3
5.	Pitkäaikaistyöttömät	2414	2251	163	7,2
<b>E. TOIMEENTULOTURVA</b>					
1.	Työttömiä työttömyyskassojen jäseniä	4371	3970	401	10,1
<b>II. TOIMINTA KUUKAUDEN AIKANA</b>					
1.	Työttömät työnhakijat	9820	9350	470	5
2.	Muut työnhakijat	7498	6569	929	14,1
1.-2.	Työnhakijat yhteensä	17318	15919	1399	8,8
3.	Kuukauden kaikki työpaikat	1275	1104	171	15,5
	Kuukauden uudet työpaikat	646	552	94	17
	Täyttyneet työpaikat	648	650	-2	-0,3
	joista toimiston hakijalla täytt.	176	123	53	43,1
4.	Alkaneet työttömyysjaksot	1465	1751	-286	-16,3
5.	Päättäneet työttömyysjaksot	1209	1309	-100	-7,6
6.	Uudet työllistämiset	160	136	24	17,6
7.	Aloittanut työvoimakoulutuksen	105	93	12	12,9





**NÄKYMIÄ | JOULUKUU | 2014**

**ETELÄ-SAVON TYÖLLISYYSKATSAUS 30.11.2014  
JULKAISUVAPAA TIISTAINA 23.12.2014 KLO 9:00**

**Etelä-Savon elinkeino-, liikenne- ja ympäristökeskus  
Merja Toijonen|**

**[www.ely-keskus.fi/julkaisut](http://www.ely-keskus.fi/julkaisut) | [www.doria.fi/ely-keskus](http://www.doria.fi/ely-keskus)**