

# MARA- asetus

---

- JÄTTEEN PIENIMUOTOINEN HYÖDYNTÄMINEN  
MAARAKENTAMISESSA

# Työn lähtökohta ja tavoite

---

- Ajatus selvitystyöhön käytännön ongelmista omassa työssä MARA vs pienimuotoinen hyödyntäminen
- Keskusteluissa kuntien ympäristöviranhaltijoiden kanssa noussut esiin pohdintaa ja epäselvyyttä siitä, miten ilmoitukset tulisi käsitellä
- Opinnäytetyön tarkoituksena on selvittää, miten Lounais-Suomen ympäristöviranhaltijat ry:n toiminta-alueen kuntien viranhaltija käsittelevät ilmoitukset, jotka liittyvät jätteen pienimuotoiseen hyödyntämiseen maarakentamisessa.
- Lainsäätötarkastelun, asiantuntijahaastatteluiden ja viranhaltijoille tehdyn kyselyn perusteella on tarkoitus löytää toimintamalli alueen ympäristöviranhaltijoiden saamien ilmoitusten käsittelemiseksi.
- Työn tavoitteena on laatia yhtenäinen menettelyohje kuntien ympäristönsuojelun viranhaltijoiden käyttöön

# MARA - asetus

---

- Jätteen hylkääminen tai käsitteleminen hallitsemattomasti on jätelaissa kielletty (JL 646/2011, 13§) ja ympäristönsuojelulaissa on kielletty maaperän pilaaminen jättämällä tai päästämällä jätettä maahan (YSL 527/2014, 16§). Jätteen sijoittaminen maaperään on luvanvaraista ja vaatii ympäristönsuojelulain mukaisen ympäristöluvan. (YSL 527/2014.)
- Kuitenkin eräiden jätteiden kohdalla on katsottu, että niiden hyödyntäminen maarakentamisessa olisi hyväksyttävää ilman ympäristölupaa, kunhan tietyt asetuksessa määritellyt edellytykset täyttyvät. Ympäristöluvan sijaan jätteen hyödyntämisen hyväksymismenettelynä voidaan käyttää rekisteröimismenettelyä, jonka hyväksymisen edellytykset on määritelty valtioneuvoston asetuksessa
- MARA- asetuksen soveltamisalaan kuuluvat seuraavat jätteet: betonimurske, kevytbetoni- ja kevytsorajätteet, kivihiili, turpeen ja puuperäisen aineksen polton lentotuhkat, pohjatuhkat, leijupetihiekka, tiilimurske, asfalttimurske ja asfalttirouhe, käsitelty jätteenpolton kuona, valimohiekat, kalkit, kokonaiset renkaat ja rengasrouhe. Asetusta sovelletaan edellä mainittujen jätteiden **ammattimaiseen tai laitospäin hyödyntämiseen** silloin, kun kyseessä on asetuksen 3 §:n 2 kohdan mukainen **maarakentamiskohde tai siihen liittyvä väliaikainen varastointi**. Lisäksi rekisteröinti-ilmoituksella hyväksyttävän jätteen hyödyntämisen tai varastoinnin **tulee perustua lakisääteiseen suunnitelmaan, lupaan, ilmoitusmenettelyyn tai kunnan rakennusjärjestykseen**. (Vna 843/2017, 1§, 2§.)

# MARA-asetus

---

- Jos jätteen hyödyntäminen järjestetään tämän asetuksen mukaisesti, ympäristöluvanvaraiseen toimintaan ei tarvita ympäristölupaa ympäristönsuojelulain 32 §:n 2 momentin mukaisesti. Hyödyntämispaikan haltijan on tehtävä toiminnasta ympäristönsuojelulain 116 §:n 2 momentissa tarkoitettu ilmoitus **valtion valvontaviranomaiselle** ympäristönsuojelun tietojärjestelmään rekisteröintiä varten
- Asetus koskee ainoastaan sen liitteessä 1 tarkoitettujen jätteiden **ammatti- tai laitospaista hyödyntämistä**, joka muutoin edellyttäisi **ympäristölupaa**. Asetuksessa ei säädetä muiden jätteiden hyödyntämisestä tai liitteen 1 mukaisten jätteiden pienimuotoisesta eli ei-ammattimaisesta hyödyntämisestä

# MARA-asetuksen soveltamisohje

## 1.3.2018

---

Maarakentamiseen teknisiltä ja ympäristöominaisuuksiltaan soveltuvien jätteiden ei-ammattimaiselle hyödyntämiselle ei ole annettu lainsäädännössä yksiselitteistä tai sitovaa määrällistä ylärajaa. Käytännössä pienimuotoisen hyödyntämisen ylärajana on usein pidetty **100-1000 tonnia** jätteen laadusta riippuen. Koska MARA-asetusta ei ole tarkoitettu ohjaamaan tai rajoittamaan ympäristölupaharkintaa, toiminnan ammattimaisuus ja MARA-asetuksen sovellettavuus tulisi varmistaa kunnan ympäristönsuojeluviranomaiselta, kun hyödynnettäväksi suunnitellun jätteen määrä ylittää 100 tonnia (mutta alittaa 1000 tonnia). Lisäksi on huomioitava, että jätteiden pienimuotoisen hyödyntämisen edellytyksistä on voitu antaa **kunnallisia ympäristönsuojelumääräyksiä**.

# MARA-asetuksen soveltamisohje

## 2.7.2019

---

Ammattimainen jätteen hyödyntäminen viittaa tämän asetuksen yhteydessä yhtäältä maarakentamisen **ammattimaisuuteen** ja toisaalta hyödyntämistä edeltäviin jätteenkäsittelytoimenpiteisiin, kuten betonijätteen murskaamisen laitoksessa (**laitosmainen hyödyntäminen**) tai purkupaikalla. Sellainen pienimuotoinen hyödyntäminen, jossa esimerkiksi purettavasta rakennuksesta syntyviä tiliä hyödynnetään purkukiinteistöllä omistajan tai haltijan omana työnä, on jätteen **ei-ammattimaista** hyödyntämistä. Maarakentamiseen teknisiltä ja ympäristöominaisuuksiltaan soveltuvien jätteiden ei-ammattimaiselle hyödyntämiselle ei ole annettu lainsäädännössä yksiselitteistä tai sitovaa määrällistä ylärajaa **eikä** hyödyntämisen **ammattimaisuus liity hyödynnettävän jätteen määrään vaan toiminnan luonteeseen**. Ammattimaisuutta arvioidaankin MARA-asetuksen soveltamisen yhteydessä edellä esitettyjen kriteerien valossa. Lisäksi on huomioitava, että jätteiden pienimuotoisen hyödyntämisen edellytyksistä on voitu antaa **kunnallisia ympäristönsuojelumääräyksiä**.

# Laitosmainen tai ammattimainen hyödyntäminen

---

Laitosmaisuuuden tai ammattimaisuuden käsitteet ovat tärkeässä asemassa silloin, kun mietitään toiminnan ympäristöluvanvaraisuutta tai toiminnan hyväksymistä rekisteröintimenettelyllä. Lupakynnyksen ylittyminen ammattimaisen tai laitospäiväisen käsittelyn perustella vaatii aina tapauskohtaista harkintaa, sillä lainsäädännössä ei ole määritelty toiminnalle **kestoajaa** tai **jätteelle määrällistä alarajaa**, jolloin lupa olisi aina vaadittava. Tapauskohtaista harkintaa käytettäessä pitää ottaa huomioon toiminnan **laajuus, luonne** sekä **ympäristövaikutukset**.

# Laitosmainen tai ammattimainen hyödyntäminen

---

- Ammattimainen toiminta: **ansaitseminen -> korvaus jätteistä tai suoritetuista palveluista**
- Laitosmainen toiminta:
  - ei aina ansaintaa
  - isohkoa ja ohjattua käsittelytoimintaa
  - usein laitteisto, joka koostuu useista laitteista, laitteistorakennuksesta, toimitilasta tai – alueesta
  - suuri yksittäinenkin laite
  - suuret käsittelymäärät tai investoinnit
  - toiminta säännöllistä ja valvottua
  - omaa työvoimaa



# Erilaisia menettelyitä ilmoitusten käsittelyssä

---

- Ne jotka menee MARA-ilmoituksen piiriin on ohjattu ELY:yn, muut luvitettu
- Käsittely ei ole varsinainen päätös vaan valvontailmoituksen käsittely. Eli ei valitusosoitusta.
- "päätös" on lähinnä valvontailmoituksen käsittely
- Päätös on lähinnä valvontailmoituksen käsittely
- Selvitys purkujätteen käsittelystä ilmiantaa yleisimmin kohteen, josta jätettä syntyy ja siinä kohdassa asia tulee ensimmäisen kerran ympäristöviranhaltijan käsittelyyn /tietoon.
- Ys-viranomaisen päätös, että ei tarvitse ympäristölupaa + käsittely- ja raportointimääräykset
- Vastataan kirjeellä että toimittaessa näin ja näin hyödyntäminen ei vaadi ympäristölupaa (ja on siten ok toteutettavaksi)
- Annamme lausunnon onko ympäristönsuojelumääräysten mukaista pienimuotoista käsittelyä
- Lausunto on ympäristönsuojelumääräysten mukaista
- Lausunto ympäristönsuojelumääräysten mukaisuudesta
- Lausunto ympäristönsuojelumääräysten mukaisuudesta

# Ympäristönsuojelumääräykset

---

- Kuntaliiton uudet mallimääräykset julkaistu 6.11.2019
- MARA-menettelyn ja ympäristölupamenettelyn ulkopuolelle jäävä pienimuotoinen hyödyntäminen voidaan hyväksyä esim. ympäristönsuojelumääräyksellä
- Pienimuotoisuuden tunnusmerkkejä:
  - Kertaluonteisuus
  - Ei ammattimaista tai laitosmaista
  - Käytettävältä jäte määrältään pienimuotoista
- YSL 202.3 §:n 6 kohdan mukainen valvontailmoitus
  - Kunnan ympäristönsuojeluviranomaiselle
  - Valvonta
  - Lausunto
  - Ei hallintopäätöstä

# Ympäristönsuojelumääräykset

---

- Voidaan antaa määräyksiä jätemateriaalin hyödyntämiselle
- Alaraja jätteen määrälle, jonka ylittävästä hyödyntämisestä tehdään valvontailmoitus
  - rajaan vaikuttaa kunnan paikalliset olosuhteet, esim. miten usein ja minkä tyyppisiä maarakentamishankkeita kunnassa on aiemmin tehty
- Sallittava enimmäisraekoko tai kerrospaksuus
- Jos jätehuoltomääräyksissä on mahdollistettu nk. kotitarvekäyttö tiili- ja betonimurskeen osalta, ei tällaisesta käytöstä määrätä enää ympäristönsuojelumääräyksissä

# Ehdotus määräykseksi ympäristönsuojelumääräyksiin

---

## Eräiden jätteiden kertaluontoinen hyödyntäminen maarakentamisessa

Pienimuotoisessa maarakentamisessa voidaan hyödyntää kertaluontoisesti betoni- ja tiilimurskeita korvaamaan neutseellisiä luonnonaineksia, kun hyödynnettävän jätteen määrä ei ylitä 100 tn.

Betoni- ja tiilijäte ei saa sisältää ympäristölle tai terveydelle haitallisia aineita, betoniterästä tai muuta rakennusjätettä ja sen tulee olla murskattu käyttötarkoitukseen sopivaksi. Betoni- ja tiilijäte tulee peittää tai päällystää.

Kiinteistön haltijan on ilmoitettava hyödyntämisestä kirjallisesti \_\_\_\_\_ ympäristönsuojeluviranomaiselle 14 vuorokautta ennen toimenpiteeseen ryhtymistä.

Määräystä ei sovelleta, mikäli jätteen hyödyntäminen edellyttää ympäristölupaa tai hyödyntämiseen sovelletaan eräiden jätteiden hyödyntämisestä maarakentamisessa annettua valtioneuvoston asetusta (843/2017).

Jätteiden hyödyntäminen maarakentamisessa on kiellettyä pohjavesi- ja ranta-alueilla.

# Mikä on mielestänne jätteen pienimuotoista hyödyntämistä, joka ei vaadi ympäristölupaa? Mitä määrää olette pitäneet rajana pienimuotoisuudelle?

---

- 500 m<sup>3</sup>
- 100 - 500 tn
- 500m<sup>3</sup> tai 1000t
- 500m<sup>3</sup>, joskus 1000t
- 100-1000 tonnia
- 100-1000t
- enintään 1000 tonnia jätemateriaalia
- 500-1000 tonnia
- 100 - 500 t
- 500 tonnia
- Käytännössä maarakentamisessa on jätteiden pienimuotoisen käytön ylärajana pidetty 100 - 500 t riippuen jätelajista.
- 500 tonnia uuden MARAn tulon asti, sen myötä 1000 t
- Esimerkiksi teollisuustonttien tasauksiin käytettävät betoni- ja tiilimurskeet. Rajana on pidetty 1000 m<sup>3</sup>.
- alle 1000 m<sup>3</sup> tai 500 tonnia
- 500 tonnia ja 1000 m<sup>3</sup>
- alle 500 tonnia/1000 m<sup>3</sup> betoni ja tiili
- 500 tonnia/ 1000 m<sup>3</sup> betonia
- 500 tn (betoni-tiilijäte)
- Riippuu mm. jätelajista ja alueesta

# Määrän olleessa 100 tonnia

---

- Betonin tiheys 1,5 – 2,4 t/m<sup>3</sup>, määrä n. 42 – 67 m<sup>3</sup>  
-> 4-7 kuorma-autokuormaa (10 m<sup>3</sup>/kuorma)
- Tiilijäte 1,4 – 1,8 t/m<sup>3</sup>, määrä 56-71 m<sup>3</sup>  
-> 5-7 kuorma-autokuormaa
- Onko mahdollista toimia EI-ammattimaisesti?

# Jätelajeja, joita alueen kunnissa on käsitelty

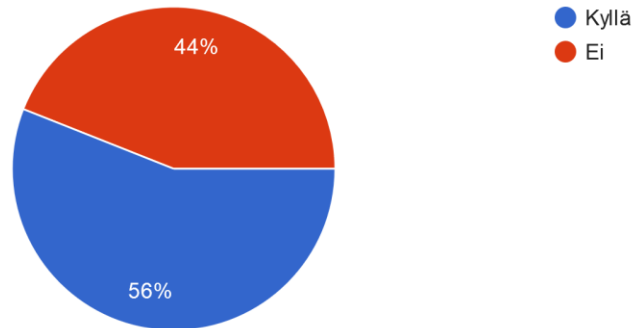
---

Betoni	18
Tiili	15
Rengasrouhe	3
Renkaat	1
Tuhka	3
Asfaltti	1
Valimohiekka	1

# Hyödynnettävän jätelajin merkitys

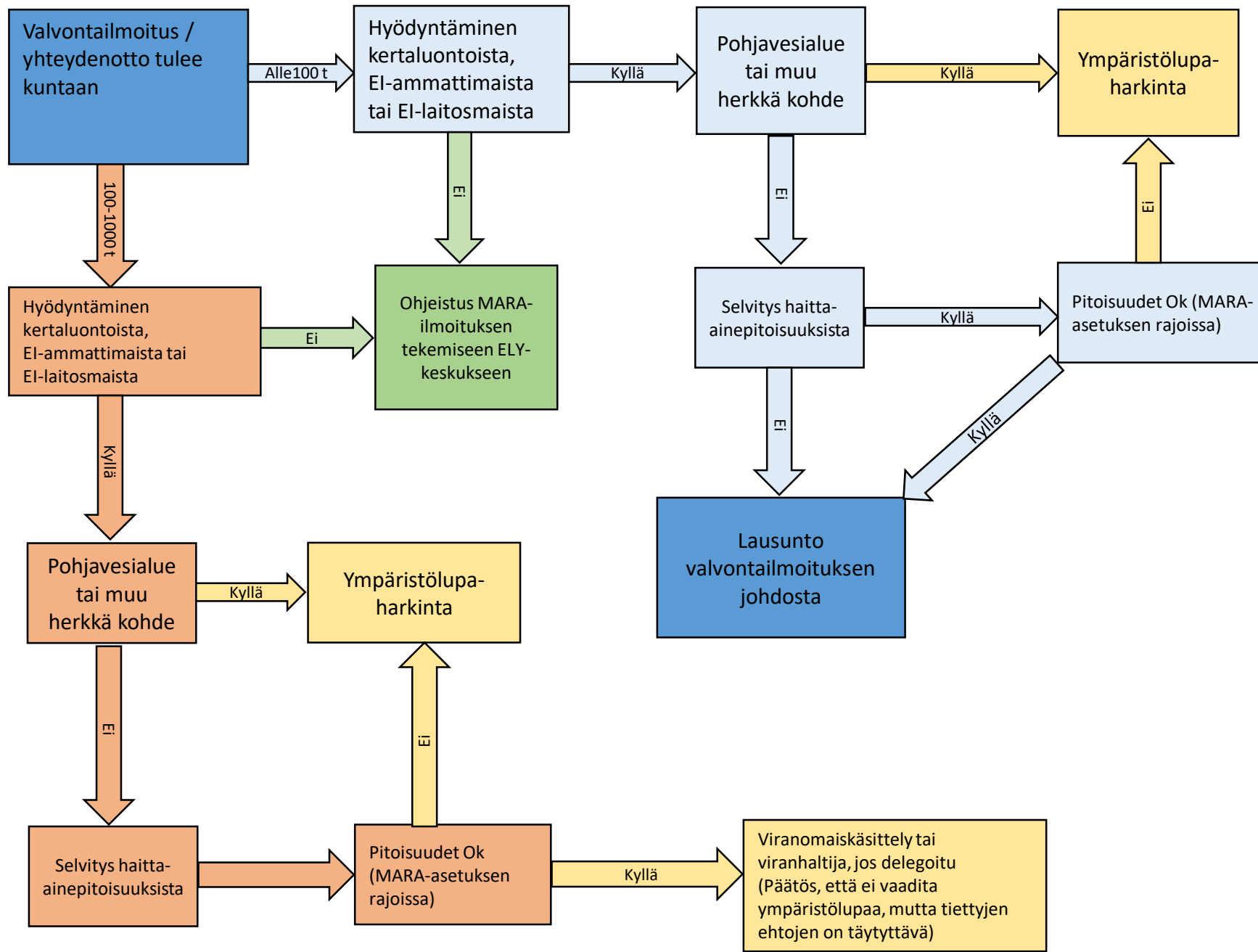
## 6. Riippuuko pienimuotoisuuden raja mielestänne jätelajista?

25 vastausta



- Kommenteja:
- muu kuin betonin ja tiilen uusiokäyttö toistaiseksi harvinaista eli asfaltin ja kumin suhteen ei ole vielä paljon kokemusta
- Ei varmaan pitäisi, mutta toiset jätelajit vaan vaikeampia kuin muut
- Ei ole kokemusta kuin betonista ja tiilestä mutta toki eri materiaaleille voi olla perusteltua erilaisia määrärajoja.
- riippuu jätelajista ja myös sijoituspaikasta





# Lopuksi

---

- Menettelyt kunnissa vaihtelevia
- Ammattimaisuuden käsite jossain tapauksissa epäselvä
- Selkeää menettelyä kaivataan
- Pienimuotoisen, ei-ammattimaisen hyväksyminen ympäristönsuojelumääräyksellä (100 t)
- Ohjaus matalalla kynnyksellä MARA-käsittelyyn

# Kiitos!

---