



RUOKAVIRASTO

Livsmedelsverket • Finnish Food Authority



RUOKAVIRASTO
Livsmedelsverket • Finnish Food Authority

Ajankohtaista kehittämishanketoiminnasta

Kati Vaissalo

Ylitarkastaja

Maaseutulinja: Maaseudun kehittämisosasto, Kehittämistukiyksikkö

**Hankekoulutus Pohjois-Karjalan
hanketoimijoille**

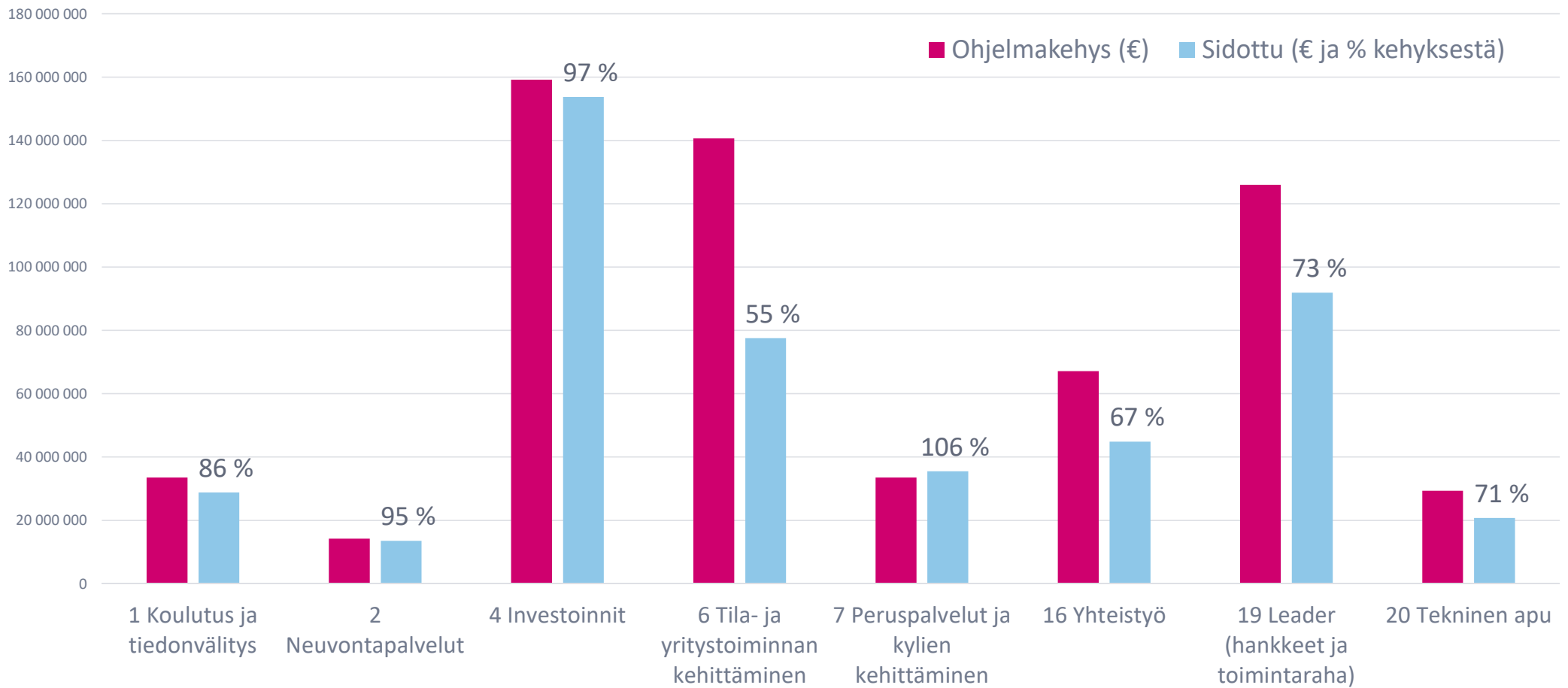
12.6.2019

Sisältö

- Ohjelmakauden tilanne
- Ohjelman toimenpiteet ja hankemuodot
 - Koulutushankkeet
 - Yritysryhmän koulutushankkeet
 - Yhteistyöhankkeet
 - Yhteistyöhankkeiden alatoimenpiteet
 - Yhteistyötoimenpiteen toteutusmuodot
 - Investoinnit yhteistyöhankkeessa
 - Hankkeiden laatu ja vaikuttavuus
 - Apua hankkeen toteutukseen
- Ohjelmakauden sulkeminen
- Hyrrän uudistukset
- Uuden ohjelmakauden valmistelu

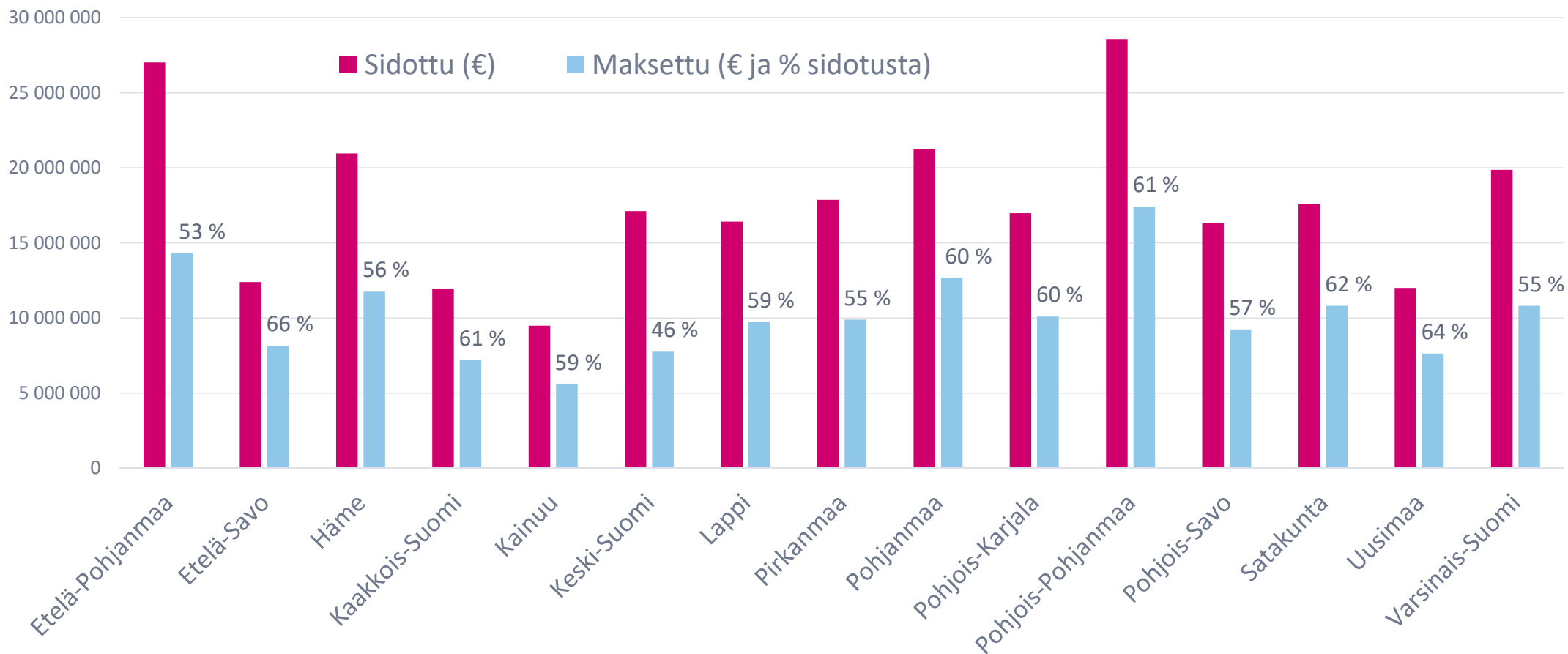


Ohjelmakehyyksen sidonta (EU-osuus) toimenpiteittäin (3.6.2019)

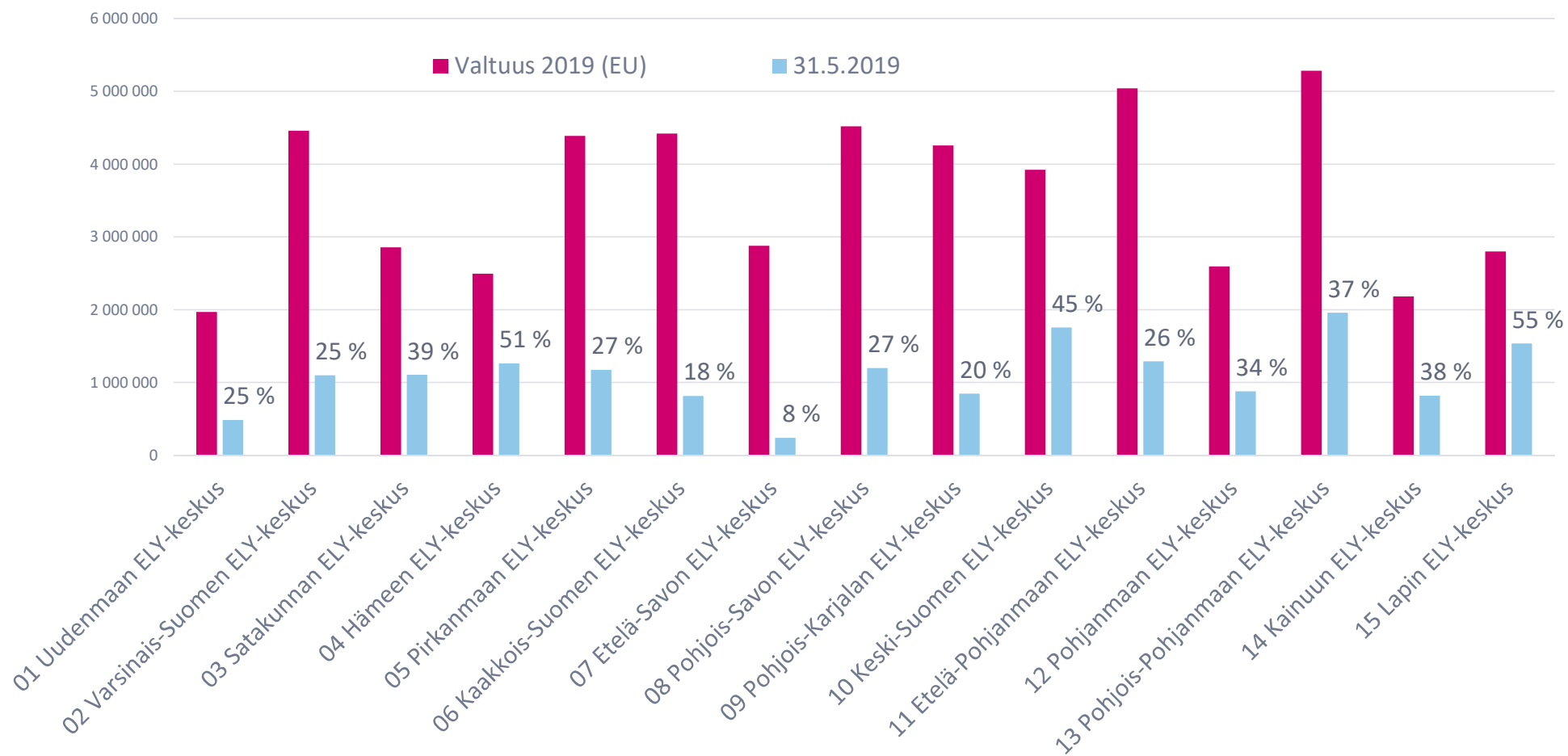


ELY-keskuksissa sidottu ja maksettu EU-osuus

Hanke- ja yritystuet (3.6.2019)



ELY-keskusten 2019 myöntövaltuuden käyttö (31.5.2019)





Ohjelman toimenpiteet

- 1: Koulutus ja tiedonvälitys
 - 1.1. Koulutushanke
- 7: Peruspalvelut ja kylien kunnostus maaseutualueilla
- 16: Yhteistyö (elinkeinojen kehittäminen)

Elinkeinojen kehittämistä voidaan toteuttaa näillä kaikilla toimenpiteillä



1: Koulutushankkeet

1.1 Tuki ammatillista koulutusta ja taitojen hankkimista koskeville toimille

- Toteutetaan yleishyödyllisinä kehittämishankkeina tai yritysryhmän koulutushankkeina
- Kohderyhmä: Viljelijät, metsänomistajat, elintarvikealan toimijat ja pk-yritykset
- Tuki kohderyhmästä riippuen 70 – 90 % Toteutettavat hankkeet käsittävät opiskelijaryhmille tarjottavaa koulutusta. Koulutusta voidaan toteuttaa perinteisten koulutuskurssien lisäksi esimerkiksi verkkokoulutuksena, työpajoina, valmennuksena, esittelytoimina/ demonstraationa sekä enintään päivän kestävinä tila- ja yritysvierailuina. Vierailujen ja tila- tai yrityskäyntien osuus voi muodostaa enintään puolet koulutuksesta.



Yritysryhmän koulutushankkeet

- Tuki 75 %
- Yritysryhmähankkeeseen voidaan sisällyttää yritysten yhteisen valmennuksen lisäksi myös yrityskohtaista neuvontaa.
- Yritysryhmähanke soveltuu muun muassa laatuvalmennukseen. Tällöin yhteisen koulutuksen lisäksi voidaan hankkeeseen sisällyttää yrityskohtaista neuvontaa osallistujayritysten omien laatujärjestelmien laadintaan.
- Koulutushankkeessa yritysryhmässä tulee olla vähintään 3 osallistujayritystä. Enimmäismäärää ei ole.
- Muuten yritysryhmähanke kootaan ja hallinnoidaan samalla tavalla kuin yhteistyötoimenpiteen yritysryhmä



16: Yhteistyöhankkeet

- Yhteistyötoimenpiteessä voidaan toteuttaa elinkeinojen kehittämishankkeita, jotka toteutetaan kahden tai useamman toimijan aitona yhteistyönä.
- Yhteistyö voi olla esimerkiksi yritysten välistä yhteistyötä (esimerkiksi yritysryhmähankkeet), yritysten ja kehittäjätahojen yhteistyötä tai kehittämis- ja/tai tutkimusorganisaatioiden yhteistyötä.
- Yhteistyöhankkeessa yhteistyökumppanit oppivat tuntemaan toisensa ja toteuttavat yhdessä kehittämistoimia, yhteistyön ansiosta $1+1>2$
- Yhteistyöhankkeen tulosten tulee olla soveltuvin osin yleisesti hyödynnettävissä mahdollisimman pian hankkeen päättymisen jälkeen. Ne on jaettava asianmukaisella tavalla.



Yhteistyötoimenpiteen alatoimenpiteet

- 16.1. EIP-hankkeet (European Innovation Partnership), viimeinen hakujakso päättynyt
- 16.2 Uusien tuotteiden ja menetelmien kehittäminen
 - Tässä toimenpiteessä voidaan kehittää uusia tuotteita, käytäntöjä, menetelmiä ja tekniikoita maataloudessa, elintarvikealalla, metsätaloudessa ja maaseudun pienissä yrityksissä.
- 16.3 Mikroyritysten yhteistyö
 - Tässä toimenpiteessä voidaan rakentaa mikroyritysten tuotannollista yhteistyötä sekä tukea matkailua harjoittavien mikroyritysten matkailupalveluiden kehittämistä, markkinointia ja myyntiä.



Yhteistyötoimenpiteen alatoimenpiteet jatkuu

- 16.4 Elintarvikkeiden lyhyet toimitusketjut
 - Tällä alatoimenpiteellä voidaan kehittää lyhyitä toimitusketjuja ja paikallisia markkinoita sekä toteuttaa menekinedistämistoimia elintarvikkeiden paikallisille markkinoille. Tässä on huomattava, että jos hyödynsaajina on maatalouden alkutuotantoyrityksiä, yritysryhmähanketta ei voida käyttää.
- 16.5 Energian säästöä ja ympäristön tilaa parantavat menetelmät
 - Alatoimenpiteessä voidaan kehittää hajautettua energian tuotantoa, resurssitehokkuutta sekä uusia menetelmiä ja teknologioita ilmastonmuutoksen lieventämiseksi.
- 16.6 Biomassan tuotanto- ja jakeluketjut
 - Alatoimenpiteessä voidaan kehittää elintarvikkeissa, energian tuotannossa ja teollisissa prosesseissa käytettävän biomassan tarjontaa, toimitusketjuja ja logistiikkaa.



Yhteistyötoimenpiteen alatoimenpiteet jatkuu 2

- 16.9 Hyvinvointimaatilojen kehittäminen
 - Alatoimenpiteellä edistetään maataloilla tuotettavien, hyvinvointia lisäävien hoito- ja elämyspalvelujen kehittämistä, tuotteistamista ja markkinointia.
- 16.10. Muut ohjelman prioriteetteja tukevat toimet: VAIN
 - a) biotalouden innovaatioyhteistyöhön korkean jalostusarvon tuotteiden kehittämiseksi sekä hankkeita, jotka kohdentuvat koko tuotantoketjun toiminnan kehittämiseen kuten esimerkiksi luomutuotannossa.
 - b) maataloustoiminnasta muille toimialoille laajentavat ja alkavat mikroyritykset ja yritysasiantuntijat kartoittavat yhteisesti yrittäjän palvelutarpeita mm. liiketoimintaa kehitettäessä tai yritystä merkittävästi laajentavaa investointia toteutettaessa.

16: Yhteistyöhankkeen toteutusmuodot



• Kehittämishanke

- Valtiontukea sisältämätön hanke: tuki 100%
 - Ei suoraa konkreettista hyötyä yrityksille: aktivointihankkeet, koordinoitihankkeet, valtakunnalliset hankkeet
- Tiedonhankintahanke, teollinen tutkimus: tuki 80 %
 - Tuottaa pienille yrityksille tietoa uusien tuotteiden, prosessien tai palvelujen kehittämiseksi
- Tuotteiden, palveluiden ja prosessien kehittämishanke, kokeellinen kehittäminen: tuki 60 %
 - Kehitetään uusia tai parannetaan tuotteita, palveluja tai prosesseja

• Yritysryhmän kehittämishanke: tuki 75 %

- 3-10 osallistujayritystä, tuki vastuulliselle toimijalle
- Voi sisältää myös yrityskohtaisia toimenpiteitä
- Tuki = saadut palvelut jyvitetään osallistujayrityksille de minimis –tueksi = ei valtiontukisääntöjä



Investoinnit yhteistyötoimenpiteessä

- Demonstraatiot
 - Esittelyhankkeissa (demonstraatio) myös tarpeelliset kohtuulliset investoinnit ovat tukikelpoisia (toinen kohdennettu toimi: 1.2)
- Pilotoinnin kustannukset
 - Henkilöstökustannukset siltä osin kun työ liittyy selkeästi pilotointiin
 - Ostopalvelulla toteutettu pilotointi
 - Vuokrataan pilottiin tarvittava laite/tila/maa-alue tms.
 - Muut kulut: välineiden ja laitteiden, rakennusten kustannukset siltä osin ja siltä ajalta kun niitä on käytetty pilotoinnissa
 - Jos välineitä tai laitteita ei käytetä hankkeen tarpeisiin koko niiden käyttöikä, tukikelpoiseksi katsotaan hankkeen keston aikainen, kirjanpitosäädösten mukainen poistokustannus : pilotin investoinnin poisto
 - Poistosuunnitelma tukihakemuksen liitteeksi



Hankkeiden laatu ja vaikuttavuus

- Hankkeiden kilpailutilanne: entistä laadukkaammat hankkeet
 - Tulevalla ohjelmakaudella entistä niukemmat varat → **tiheämpi seula!**
- Esiselvityksiä, verkoston kehittämistä ja aktivointia ollut runsaasti
 - **Kohti varsinaista tekemistä**
- Hankkeiden tulokset ja vaikuttavuus
 - Hankkeilla tulee olla tavoitteita, joihin pyritään ja joihin on mahdollista päästä
 - Konkreettiset tulokset → vaikutukset elinkeinojen kehittymiseen
 - Mitattavat tulokset?
 - Hinta-laatu-suhde!
 - Vaikuttavuus

→ **KOHTI TULOSPERUSTEISTA OHJELMAKAUTTA**



Apua hankkeen suunnitteluun

- ELY-keskus
- Alueen Leader-ryhmä
- www.ruokavirasto.fi → Tuet ja kehittäminen → Maaseudun hanketuet
- www.maaseutu.fi
 - [Hanketoimijan käsikirja](#) jne
 - Koordinoitihankkeet → hyvät käytännöt
 - [Hankerekisteri](#)

ETSI, TUTKI, KARTOITA HYVÄT KÄYTÄNNÖT



Ohjelmakauden sulkeminen

- Siirtymäkaudesta ei vielä päätöstä eli näillä näkymin...
 - Hankepäätökset tehtävä 2020 loppuun mennessä
 - Sisältöä koskevat muutospäätökset mahdollisia
 - Hankkeet ja yritystuet toteutettava loppuun 31.12.2022 mennessä.
 - Koskee myös muutoshakemuksien mahdollista jatkoaikaa.
 - Loppumaksua haettava viimeistään 4 kk hankkeen päättymisestä
 - jos hankkeen toteutusaika loppuu 31.12.2022, loppumaksun viimeinen hakupäivä on 30.4.2022.

Hyrrän uudistukset

- Hyrrää kehitetään jatkuvasti
- Hyrrä-ongelmissa: lue ensin ohjeet

<https://www.ruokavirasto.fi/tietoa-meista/asiointi/sahkoinen-asiointi/hyrra/>

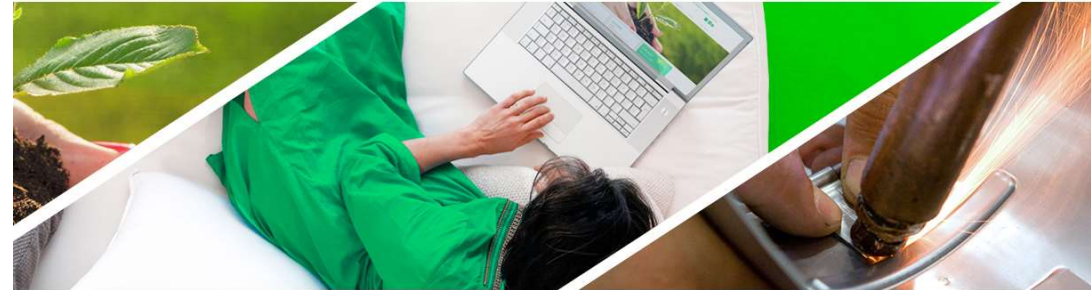
Uusia ominaisuuksia:

- Muutoshakemukset sähköisenä
- Pilotin investoinnin poisto –kustannuslaji
- Kertakorvaus –kustannusmalli
- Suomi.fi –valtuuden muutos vuoden lopussa
 - Vaikuttaa kaikkiin tuenhakijoihin
 - lisää tietoa syksyllä 2019



 Hyrrä

Suomeksi/ På svenska



Tervetuloa Hyrrään

Kirjautuaksesi tarvitset Katso-valtuutuksen organisaatiollesi ja henkilökohtaiset verkkopankkitunnukset, mobiilivarmenteen tai sähköisen henkilökortin.

Sähköinen tunnistautuminen

OHJEET

Katso-palvelun ohjeet
Hyrrän käyttöohjeet hakemustyypeittäin



Uuden ohjelmakauden valmistelu

- Uuden Manner-Suomen maaseudun kehittämissohjelman laaja-alainen valmistelu aloitettu v. 2018 lopulla
 - Työpajat
 - Ota kantaa -kysely
- MMM työpajat ja CAP-valmistelutyöryhmät
- ELY-keskusten tarveanalyysi tehty
- Leader-valmistelu käynnistyy vuoden lopulla
- Ruokavirasto valmistelee alustavasti järjestelmämuutoksia ja uuden kauden toimeenpanoa: yksinkertaistaminen

- Uusi kausi käynnistyy 202x



RUOKAVIRASTO
Livsmedelsverket • Finnish Food Authority

Kati Vaissalo

Ylitarkastaja

kati.vaissalo@ruokavirasto.fi

RUOKAVIRASTO

Livsmedelsverket • Finnish Food Authority

