



Elinkeino-, liikenne- ja
ympäristökeskus



TE-palvelut
tjänster | services

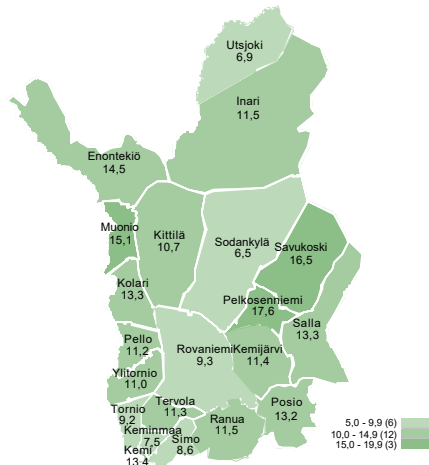
LAPPI

Työllisyyskatsaus

Lokakuu 2019

Lokakuussa 8 370 työtöntä työnhakijaa

Työttömien työnhakijoiden osuus työvoimasta kunnittain



TEM Työnvälitystilasto / Työ- ja elinkeinoministeriö, Työnvälitystilasto

Lapissa oli lokakuun lopussa 8 370 työtöntä työnhakijaa. Työttömiä oli hieman vähemmän kuin syyskuussa ja 650 (-7 %) vähemmän kuin vuotta aiemmin.

Työttömien osuus työvoimasta oli Lapissa 10,3 % (koko maa 8,6 %) vaihdellen kunnittain Sodankylän 6,5 %:sta Pelkosenniemen 17,6 %:iin.

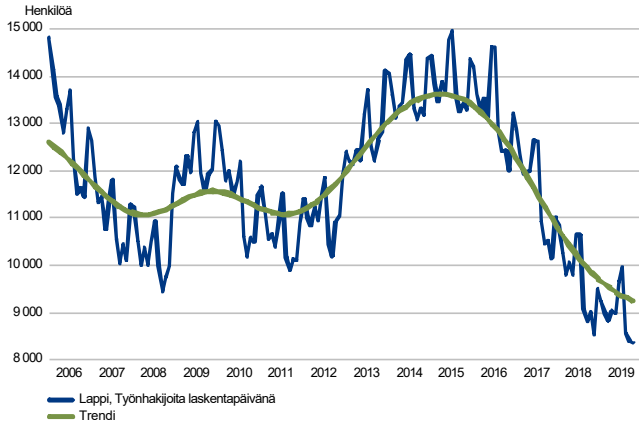
Tiedot ilmenevät työ- ja elinkeinoministeriön Työnvälitystilastosta.

Trendit:

- Työttömien määrä Lapissa alle 8 400
- Työttömiä 650 (-7 %) vähemmän kuin vuotta aiemmin
- Työttömyys väheni kaikissa seutukunnissa, eniten Rovaniemen seutukunnassa
- Kunnista paras kehitys Sodankylässä, Muoniossa ja Keminmaassa, kaupunkikunnista Rovaniemellä
- Nuorten työttömyyden väheneminen voimistui
- Pitkäaikaistyöttömyydessä väheneminen kohdistuu yli kaksi vuotta työttömänä olleisiin
- Työ- ja elinkeinohallinnon palveluihin osallistuvia yli 400 vähemmän kuin vuotta aiemmin
- Avoimia työpaikkoja enemmän kuin viime vuoden lokakuussa

Työttömät työnhakijat

TYÖTTÖMÄT TYÖNHAKIJAT KUUKAUSITTAIN JA TRENDI
Lappi



Työttömiä 650 vähemmän kuin vuotta aiemmin

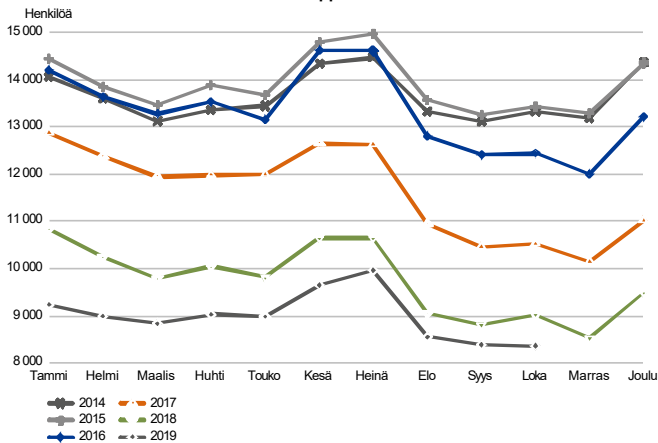
Lokakuun lopussa Lapissa oli 8 370 työttöntä työnhakijaa. Työttömyyden kehitys jatkui laskevana lokakuussa ja vahvistui vuodentakaiseen verrattuna. Työttömiä oli 650 (-7,2 %) vähemmän kuin viime vuoden lokakuussa.

Neljän vuoden takaisesta lokakuusta 2015 työttömien määrä on vähentynyt 5 070:llä (-38 %).

Lomautukset lisääntyivät. Työttömistä 380 oli lomautettuja, mikä on runsas 90 eli kolmanneksen enemmän kuin syyskuussa ja 40 (12 %) enemmän kuin viime vuoden lokakuussa.

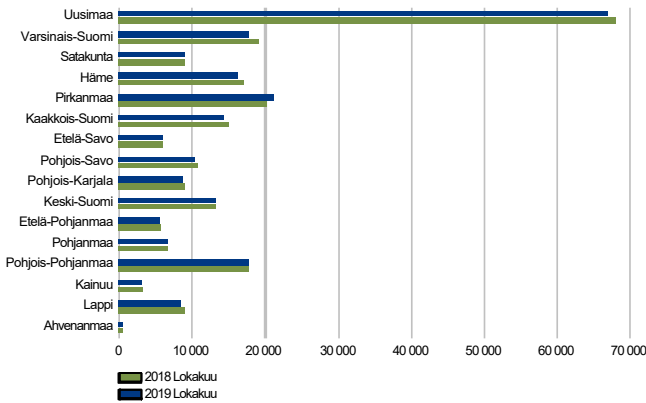
Ulkomaan kansalaisia työttömistä oli noin 400, lähes 30 (-6 %) vähemmän kuin syyskuussa ja hieman (-2 %) vähemmän kuin vuotta aiemmin.

TYÖTTÖMÄT TYÖNHAKIJAT, KUUKAUSIVERTAILU
Lappi



Työttömät työnhakijat seutukunnittain

TYÖTTÖMÄT TYÖNHAKIJAT
ELY-keskuksittain



TEM Työnvälitystilasto / Työ- ja elinkeinoministeriö, Työnvälitystilasto

Työttömyys väheni eniten Rovaniemen seutukunnassa

Työttömien osuus työvoimasta oli lokakuussa alin Pohjanmaalla (5,7 %) ja korkein Pohjois-Karjalassa (12,1 %). Työttömyys laski vuodentakaisesta eniten Kainuun, Varsinais-Suomen, Lapin ja Hämeen ELY-keskusten alueella (-6-9 %). Työttömyys lisääntyi ainoastaan Pirkanmaalla.

Lapissa työttömien osuus työvoimasta vaihteli Pohjois-Lapin 8,7 %:sta Itä-Lapin 12,9 %:iin. Myös Rovaniemen seutukunnassa alittui 10 %. Työttömyys väheni taas vuodentakaisesta kaikissa Lapin seutukunnissa. Työttömyys väheni voimakkaimmin Rovaniemen (-10 %) seutukunnassa ja vähiten Itä-Lapissa (-2 %).

Työttömät työnhakijat ja avoimet työpaikat TE-toimistossa seutukunnittain

Seutukunta	Työttömät työnhakijat		Muutos		Työttömistä työnhakijoista lomautetut		Työttömien työnhakijoiden osuus työvoimasta		Avoimet työpaikat		Muutos	
	Loka 2019	Syys 2019	Loka 2018	Loka 2019	%	%	Loka 2019	Syys 2019	Loka 2018	Loka 2019	Loka 2018	
Rovaniemi	3 005	3 067	3 332	-327	-10	118	9,4	1 106	1 349	737	369	50
Kemi-Tornio	2 613	2 592	2 795	-182	-7	85	10,5	522	549	436	86	20
Torniolaakso	333	319	353	-20	-6	14	11,1	52	58	42	10	24
Itä-Lappi	842	829	859	-17	-2	45	12,9	182	198	118	64	54
Tunturi-Lappi	892	867	950	-58	-6	65	12,5	575	905	452	123	27
Pohjois-Lappi	683	718	728	-45	-6	50	8,7	318	663	359	-41	-11
Lappi	8 368	8 392	9 017	-649	-7	377	10,3	2 755	3 722	2 144	611	28

Työttömät työnhakijat kunnittain

Työttömien osuus työvoimasta vaihteli Lapissa Sodankylän ja Utsjoen alle 7 %:sta Pelkosenniemen 17,6 %:iin. Koko maan keskimääräiseen (8,6 %) tai alle pääsivät Sodankylän ja Utsjoen lisäksi Keminka ja Simo. 10 % allitti myös Torniossa ja Rovaniemellä.

Työttömyyden kehitys verrattuna viime vuoden lokakuuhun vaihteli kunnittain. Työttömyys väheni eniten Sodankylässä, Muoniossa ja Keminka. Kaupunkikunnista paras kehitys oli Rovaniemellä. Kuudessa Lapin kunnassa työttömiä oli saman verran tai hieman enemmän kuin vuotta aiemmin.

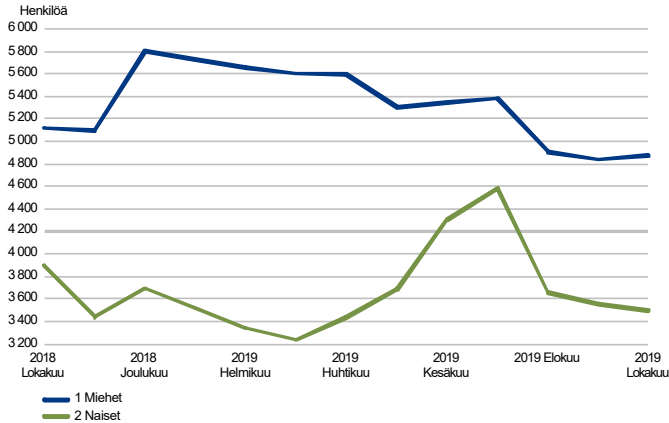
Kunnittaisia tietoja työttömyyden rakenteesta löytyy Työllisyyskatsaussivuston oikean reunan navigaatiosta nimellä Alueellinen taulukko ja pdf-tiedoston liitetaulukkona sekä Tilastokeskuksen StatFin -palvelusta: [http://pxnet2.stat.fi/PXWeb/pxweb/fi/StatFin/polku/Työmarkkinat - Työvälytilasto \(TEM\)](http://pxnet2.stat.fi/PXWeb/pxweb/fi/StatFin/polku/Työmarkkinat - Työvälytilasto (TEM)).

Työttömät työnhakijat ja avoimet työpaikat TE-toimistossa kunnittain

Kunta	Työttömät työnhakijat		Muutos		Työttömistä työnhakijoista lomautetut		Työttömien työnhakijoiden osuus työvoimasta		Avoimet työpaikat		Muutos	
	Loka 2019	Syys 2019	Loka 2018	Loka 2019	Loka 2018	Loka 2019	Loka 2018	Loka 2019	Syys 2019	Loka 2018	Loka 2019	Loka 2018
Enontekiö	130	122	149	-19	-13	7	14,5	27	28	18	9	50
Inari	388	397	369	19	5	36	11,5	210	498	225	-15	-7
Kemi	1 179	1 180	1 269	-90	-7	18	13,4	205	214	206	-1	0
Kemijärvi	333	329	357	-24	-7	15	11,4	79	63	45	34	76
Keminka	282	275	330	-48	-15	19	7,5	92	92	48	44	92
Kittilä	358	365	348	10	3	18	10,7	379	635	193	186	96
Kolari	243	215	259	-16	-6	25	13,3	131	203	144	-13	-9
Muonio	161	165	194	-33	-17	15	15,1	38	39	97	-59	-61
Pelkosenniemi	75	62	70	5	7	8	17,6	48	64	42	6	14
Pello	154	144	166	-12	-7	7	11,2	12	18	10	2	20
Posio	168	174	178	-10	-6	5	13,2	11	19	9	2	22
Ranua	173	162	194	-21	-11	9	11,5	15	21	15	0	0
Rovaniemi	2 832	2 905	3 138	-306	-10	109	9,3	1 091	1 328	722	369	51
Salla	193	188	193	0	0	12	13,3	38	45	17	21	124
Savukoski	73	76	61	12	20	5	16,5	6	7	5	1	20
Simo	104	103	113	-9	-8	...	8,6	11	9	5	6	120
Sodankylä	258	283	317	-59	-19	14	6,5	94	146	124	-30	-24
Tervola	141	139	131	10	8	11	11,3	23	24	9	14	156
Tornio	907	895	952	-45	-5	34	9,2	191	210	168	23	14
Utsjoki	37	38	42	-5	-12	0	6,9	14	19	10	4	40
Ylitornio	179	175	187	-8	-4	7	11,0	40	40	32	8	25
Lappi	8 368	8 392	9 017	-649	-7	377	10,3	2 755	3 722	2 144	611	28

Työttömät työnhakijat sukupuolen ja ikäryhmän mukaan

TYÖTTÖMÄT TYÖNHAKIJAT SUKUPUOLEN MUKAAN
Lappi

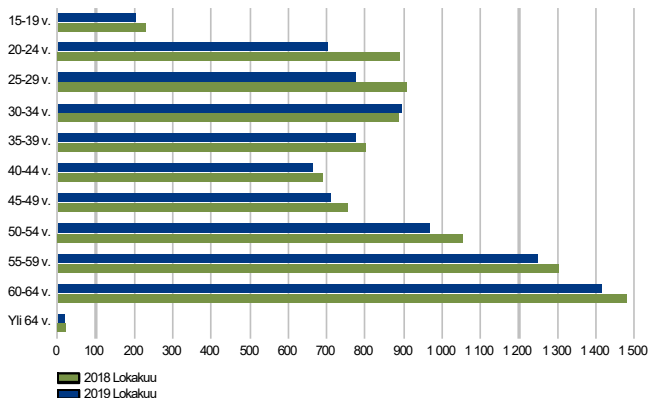


TEM Työnvälitystilasto / Työ- ja elinkeinoministeriö, Työnvälitystilasto

Naisten työttömyys väheni enemmän kuin miesten

Työttömistä 4 870 oli miehiä ja 3 495 naisia. Sekä edelliseen kuukauteen että vuodontakaiseen verrattuna naisten työttömyyden kehitys oli myönteisempi kuin miehillä. Syyskuuhun verrattuna naisten työttömyys laski ja miesten työttömyys hieman nousi. Työttömiä naisia oli 10 % vähemmän ja miehiä 5 % vähemmän kuin vuotta aiemmin.

TYÖTTÖMÄT TYÖNHAKIJAT IKÄRYHMÄN MUKAAN
Lappi



TEM Työnvälitystilasto / Työ- ja elinkeinoministeriö, Työnvälitystilasto

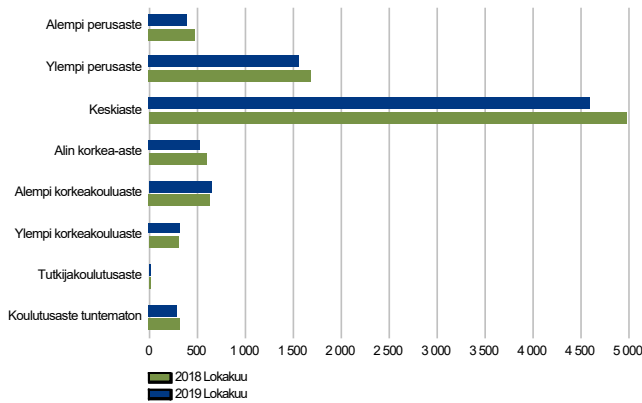
Nuorten työttömyyden väheneminen vahvistui

Nuoria alle 25-vuotiaita oli lokakuun lopussa työttömänä noin 910. Nuorten työttömyys väheni 60:llä (-6 %) syyskuusta ja 210:llä (-19 %) viime vuoden lokakuuhun verrattuna. Edellisen kerran korkeimmasta lokakuun 2015 lukemasta 1 660 nuorten työttömyys on vähentynyt yli 750:llä eli 45 %.

Työttömyys väheni vahvimmin alle 30-vuotiailla eli alle 25-vuotiaiden lisäksi myös ikäryhmässä 25-29 -vuotiaat. Työttömyys lisääntyi vuodontakaisesta ainoastaan ikäryhmässä 30-34-vuotiaat.

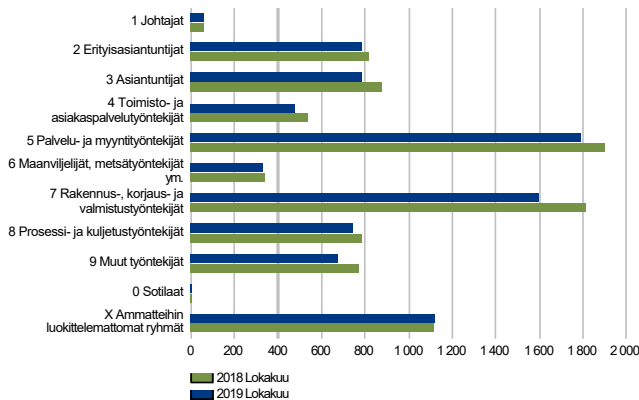
Työttömät työnhakijat koulutusasteen ja ammattiryhmän mukaan

TYÖTTÖMÄT TYÖNHAKIJAT KOULUTUSASTEITTAIN
Lappi



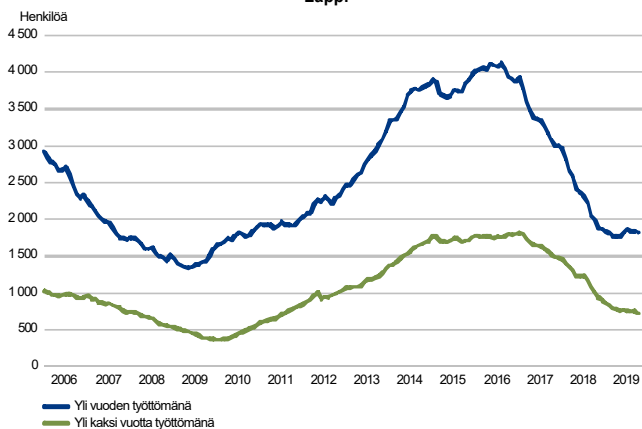
TEM Työnvälitystilasto / Työ- ja elinkeinoministeriö, Työnvälitystilasto

TYÖTTÖMÄT TYÖNHAKIJAT AMMATTIRYHMITTÄIN
Lappi



TEM Työnvälitystilasto / Työ- ja elinkeinoministeriö, Työnvälitystilasto

PITKÄAIKAISTYÖTTÖMÄT KUUKAUDEN LOPUSSA
Lappi



TEM Työnvälitystilasto / Työ- ja elinkeinoministeriö, Työnvälitystilasto

Perus-, keski- ja alimman korkea-asteen tutkinnon suorittaneiden työttömyys väheni

Lokakuun lopussa työttömänä olleista 4 590 (55 %) oli suorittanut keskiasteen, 1 960 (23 %) perusasteen ja 1 530 (18 %) korkea-, korkeakoulu tai tutkijakoulutusasteen tutkinnon.

Työttömyyden väheneminen kohdistui perus- ja keskiasteen sekä alimman korkea-asteen tutkinnon suorittaneisiin sekä koulutusasteeseen tuntematon. Suhteellisesti eniten väheni alemman perusasteen (-20 %) ja alimman korkea-asteen (-10 %) tutkinnon suorittaneiden työttömyys.

Työttömyys vähentynyt lähes kaikissa pääammattiryhmissä

Työttömiä oli eniten pääammattiryhmissä palvelu- ja myyntityöntekijät (1 790), rakennus-, korjaus- ja valmistustyöntekijät (1 600) ja ammatteihin luokittelemattomat (1 125).

Työttömyys väheni vuodentakaisesta kaikissa muissa pääammattiryhmissä paitsi ammattiin kuulumattomien ryhmässä. Työttömyys väheni suhteellisesti eniten ammattiryhmissä rakennus-, korjaus- ja valmistustyöntekijät, muut työntekijät, asiantuntijat ja toimisto- ja asiakaspalvelutyöntekijät.

Pitkäaikaistyöttömyydessä väheneminen kohdistuu yli kaksi vuotta työttömänä olleisiin

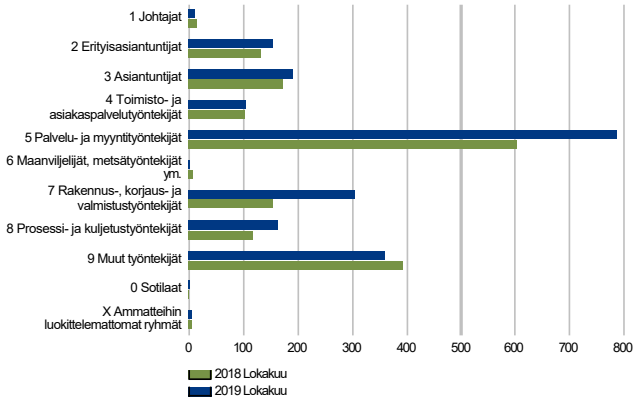
Lapin työttömistä 1 820 (22 %) oli ollut työttömänä yhdenjaksoisesti yli vuoden. Pitkäaikaistyöttömiä oli yli 170 (-9 %) vähemmän kuin vuotta aiemmin. Vuosien 2014-2016 korkeista lukemista pitkäaikaistyöttömyys on yli puolittunut. Korkeimmillaan pitkäaikaistyöttömiä oli kolme vuotta sitten lokakuussa 2016 lähes 4 000, mikä on yli 2 100 enemmän kuin tänä vuonna.

Vuoden aikana tapahtunut väheneminen on kohdistunut yli kaksi vuotta työttömänä olleiden määrään, joiden osuus pitkäaikaistyöttömistä on laskenut 40 %:iin. Lokakuun lopussa yli kaksi vuotta työttömänä olleita oli 730, mikä on lähes 300 (-29 %) vähemmän kuin vuotta aiemmin.

Keskimääräinen työttömyyden kesto on lyhentynyt viime vuodesta kolmella viikolla ja oli lokakuussa 40 viikkoa (koko maa 50 viikkoa). Kuukauden aikana päätyneiden työttömyysjaksojen keskimääräinen kesto oli 22 viikkoa.

Avoimet työpaikat

UUDET AVOIMET TYÖPAIKAT
Lappi



TEM Työnvälitystilasto / Työ- ja elinkeinoministeriö, Työnvälitystilasto

Työvoiman kysyntä lisääntynyt

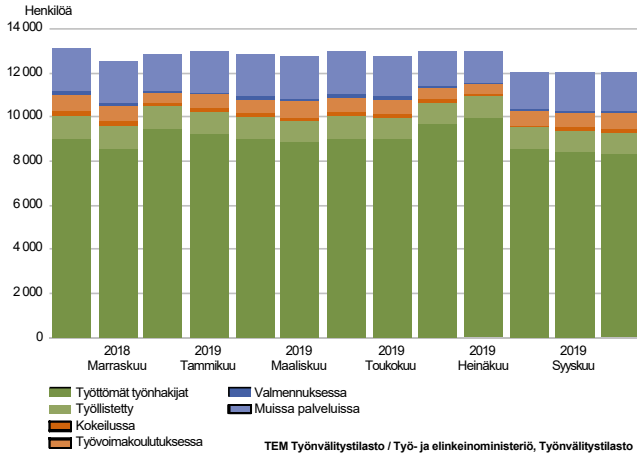
Työvoiman kysyntä jatkui vilkkaana. Lokakuussa Lapissa ilmoitettiin TE-toimistoon avoimeksi 2 085 työpaikkaa, mikä on lähes 390 (23 %) enemmän kuin viime vuoden lokakuussa. Kaikkiaan Lapissa oli lokakuussa avoinna yli 5 640 työpaikkaa (ml. aiempina kuukausina ilmoitetut työpaikat).

Lokakuussa avoimeksi ilmoitetuista työpaikoista 1 840 (88 %) oli yrityksissä ja noin 170 kuntasektorilla. Työpaikoista yli 780 (38 %) oli työn kestoltaan yli vuoden, noin 620 (32 %) 3-6 kuukautta, noin 400 (19 %) alle kolme kuukautta ja lähes 240 (11 %) 6-12 kuukautta.

Työvoiman kysynnässä näkyy erityisesti matkailun, hoitoalan ja rakentamisen työvoimatarpeet. Työpaikkoja ilmoitettiin lokakuussa avoimeksi eniten palvelutyöntekijöille (mm. tarjoilijat, ravintola- ja suurtaloustyöntekijät), siivoojille, myyjille, rakennustyöntekijöille, kuljetustyöntekijöille, hoivapalvelun ja terveydenhuollon työntekijöille ja koneasentajille ja korjaajille.

Palvelut

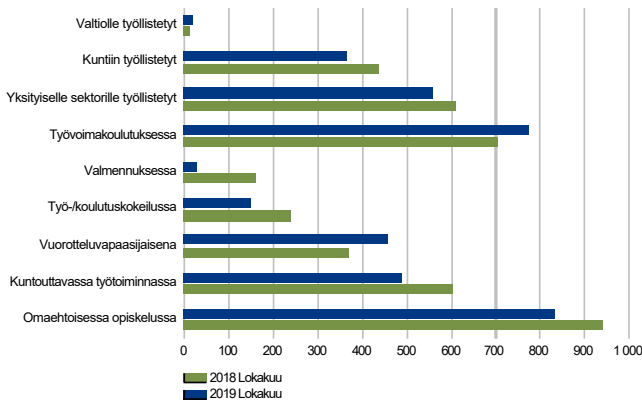
LAAJA TYÖTTÖMYYS
Lappi



Palveluihin osallistuvia yli 400 vähemmän kuin vuotta aiemmin

Aktivointiasteeseen laskettaviin työ- ja elinkeinohallinnon palveluihin osallistuvien määrä on edelleen selvästi alempi kuin viime vuonna. Palveluihin osallistui lokakuun lopussa 3 680 lappilaista, mikä on lähes 60 enemmän kuin syyskuussa, mutta 410 (-10 %) vähemmän kuin vuotta aiemmin. Aktivointiaste oli syyskuun lopussa Lapissa 30,5 % ja koko maassa 35,6 %.

PALVELUISSA
Lappi



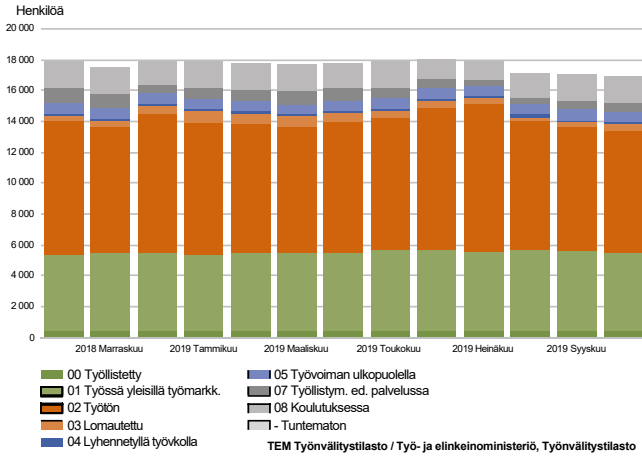
Vuorotteluvapaasijaisena ja työvoimakoulutukseen osallistuvia viime vuotista enemmän

Palveluihin osallistuvista lähes 1 610 oli koulutuksessa, joista 835 osallistui omaehtoiseen opiskeluun työttömyysetuudella tai kotoutumistuella ja yli 770 työvoimakoulutukseen. Työvoimakoulutukseen osallistuvia oli noin 70 enemmän, mutta omaehtoiseen opiskeluun osallistuvia lähes 110 vähemmän kuin vuotta aiemmin. Työvoimakoulutus oli yli 350 henkilön osalta toteutettu OKM:n valtionosuusrahoituksella.

Työllistettynä oli 945 henkilöä, joista 560 yksityisellä sektorilla, lähes 370 kuntasektorilla ja noin 20 valtiolla. Työllistettyjä oli 120 (-11 %) vähemmän kuin vuotta aiemmin. Työllistetyistä 240 työskenteli yrityksissä ja lähes 190 yrittäjänä starttirahalla.

Vuorotteluvapaasijaisena oli lokakuun lopussa 460 henkilöä, mikä on 90 eli neljänneksen enemmän kuin vuotta aiemmin. Kuntouttavassa työtoiminnassa oli 490, työ-/koulutuskokeilussa 150 ja valmennuksessa alle 30 lappilaista. Huomattavimmin laski viime vuoden lokakuuhun verrattuna valmennukseen osallistuvien määrä.

Kaikki työnhakijat

TYÖNHAKIJAT RYHMITTÄIN
Lappi

Työnhakijoita 1 000 vähemmän kuin vuotta aiemmin

Lokakuun lopussa Lapissa oli kaikkiaan 16 930 työnhakijaa, mikä on lähes 1 000 (-6 %) vähemmän kuin vuotta aiemmin.

Työnhakijoista 8 370 oli työttömiä (lomautetut ml.), 5 450 työssä olevia, 2 970 työvoiman ulkopuolella ja noin 140 lyhennetyllä työviikolla. Työssä olevista työnhakijoista 5 060 työskenteli yleisillä työmarkkinoilla ja 390 työllistettynä. Työvoiman ulkopuolella olevista työnhakijoista 1 730 oli koulutuksessa ja 590 työllistymistä edistävässä palvelussa.

Yhteenvetotaulukko

TYÖLLISYYSTILANNE 2019 LOKAKUUN LOPUSSA (I) JA
TOIMISTOJEN TOIMINTA LOKAKUUN AIKANA (II)
ELY-KESKUS: LAPPI

I TILANNE KUUKAUDEN LOPUSSA	Loka-19	Loka-18	MUUTOS LKM.	MUUTOS %
A. TYÖNHAKIJAT				
1. Työttömät työnhakijat	8 368	9 017	-649	-7,2
joista kokoaikaisesti lomautetut	377	338	39	11,5
2. Lyhennetyllä työviikolla	143	141	2	1,4
3. Työssä olevat yhteensä	5 447	5 353	94	1,8
joista yleisillä työmarkkinoilla	5 056	4 906	150	3,1
joista työllistettynä	391	447	-56	-12,5
4. Työvoiman ulkopuolella	2 969	3 411	-442	-13,0
joista työllistymistä edistävässä palvelussa	591	918	-327	-35,6
joista koulutuksessa	1 732	1 748	-16	-0,9
1-4 Kaikki työnhakijat yhteensä	16 927	17 922	-995	-5,6
B. TYÖVOIMAN KYSYNTÄ				
1. Avoimet työpaikat yhteensä	2 755	2 144	611	28,5
joista yli kuukauden avoinna olleet	1 542	1 229	313	25,5
joista yli 2 kuukautta avoinna olleet	1 090	833	257	30,9
C. PALVELUISSA				
1. Valtiolle työllistetyt	21	13	8	61,5
2. Kuntiin työllistetyt	366	438	-72	-16,4
3. Yksityiselle sektorille työllistetyt	558	612	-54	-8,8
1-3 Työllistetyt yhteensä	945	1 063	-118	-11,1
4. Työvoimakoulutuksessa	773	705	68	9,6
5. Valmennuksessa	27	163	-136	-83,4
6. Työ-/koulutuskokeilussa	152	241	-89	-36,9
7. Vuorotteluvapaasijaisena	459	369	90	24,4
8. Kuntouttavassa työtoiminnassa	489	605	-116	-19,2
9. Omaehtoisessa opiskelussa	835	941	-106	-11,3
1-9 Palveluissa yhteensä	3 680	4 087	-407	-10,0
D. TYÖTTÖMYYDEN RAKENNE				
1. Työttömät naiset	3 495	3 898	-403	-10,3
2. Työttömät miehet	4 873	5 119	-246	-4,8
3. Alle 25-vuotiaat työttömät	908	1 120	-212	-18,9
4. Yli 50-vuotiaat työttömät	3 647	3 861	-214	-5,5
5. Pitkäaikaistyöttömät	1 823	1 996	-173	-8,7
6. Ulkomaalaiset työttömät	396	405	-9	-2,2
E. TOIMEENTULOTURVA				
1. Työttömiä työttömyyskassojen jäseniä	4 114	4 365	-251	-5,8
II TOIMINTA KUUKAUDEN AIKANA				
1. Työttömät työnhakijat	9 628	10 441	-813	-7,8
2. Muut työnhakijat	8 333	8 693	-360	-4,1
1-2 Työnhakijat yhteensä	17 961	19 134	-1 173	-6,1
3. Kuukauden kaikki työpaikat	5 643	4 360	1 283	29,4
Kuukauden uudet työpaikat	2 085	1 698	387	22,8
Täyttyneet työpaikat	513	355	158	44,5
joista toimiston hakijalla täyttyneet	213	231	-18	-7,8
Työpaikan hakuaika päättynyt tai hakijoita riittävästi	2 372	1 837	535	29,1
Työpaikka peruutettu tai ei pystytty täyttämään	96	95	1	1,1
4. Alkaneet työttömyysjaksot	1 817	2 236	-419	-18,7
5. Päättyneet työttömyysjaksot	1 621	1 945	-324	-16,7
6. Uudet työllistämiset	130	161	-31	-19,3
7. Aloittanut työvoimakoulutuksen	132	167	-35	-21,0

Ulkomaalaisten yhteenvetotaulukko

ULKOMAALAISTEN TYÖLLISYYSTILANNE 2019 LOKAKUUN LOPUSSA (I) JA
TOIMISTOJEN TOIMINTA LOKAKUUN AIKANA (II)
ELY-KESKUS: LAPPI

I TILANNE KUUKAUDEN LOPUSSA	Loka-19	Loka-18	MUUTOS LKM.	MUUTOS %
A. TYÖNHAKIJAT				
1. Työttömät työnhakijat	396	405	-9	-2,2
joista kokoaikaisesti lomautetut	7	8	-1	-12,5
2. Lyhennetyllä työviikolla	...	0
3. Työssä olevat yhteensä	269	232	37	15,9
joista yleisillä työmarkkinoilla	254	213	41	19,2
joista työllistettynä	15	19	-4	-21,1
4. Työvoiman ulkopuolella	552	618	-66	-10,7
joista työllistymistä edistävässä palvelussa	44	93	-49	-52,7
joista koulutuksessa	472	482	-10	-2,1
1-4 Kaikki työnhakijat yhteensä	1 220	1 255	-35	-2,8
C. PALVELUISSA				
1. Valtiolle työllistetyt	...	0
2. Kuntiin työllistetyt	8	14	-6	-42,9
3. Yksityiselle sektorille työllistetyt	32	40	-8	-20,0
1-3 Työllistetyt yhteensä	42	54	-12	-22,2
4. Työvoimakoulutuksessa	264	240	24	10,0
5. Valmennuksessa	...	7
6. Työ-/koulutuskokeilussa	15	46	-31	-67,4
7. Vuorotteluvapaasijaisena
8. Kuntouttavassa työtoiminnassa	34	45	-11	-24,4
9. Omaehtoisessa opiskelussa	237	232	5	2,2
1-9 Palveluissa yhteensä	597	628	-31	-4,9
D. TYÖTTÖMYYDEN RAKENNE				
1. Työttömät naiset	204	217	-13	-6,0
2. Työttömät miehet	192	188	4	2,1
3. Alle 25-vuotiaat työttömät	30	47	-17	-36,2
4. Yli 50-vuotiaat työttömät	119	110	9	8,2
5. Pitkäaikaistyöttömät	64	50	14	28,0
E. TOIMEENTULOTURVA				
1. Työttömiä työttömyyskassojen jäseniä	102	100	2	2,0
II TOIMINTA KUUKAUDEN AIKANA				
1. Työttömät työnhakijat	473	495	-22	-4,4
2. Muut työnhakijat	795	796	-1	-0,1
1-2 Työnhakijat yhteensä	1 268	1 291	-23	-1,8
4. Alkaneet työttömyysjaksot	71	124	-53	-42,7
5. Päättyneet työttömyysjaksot	94	112	-18	-16,1
6. Uudet työllistämiset	...	7
7. Aloittanut työvoimakoulutuksen	33	36	-3	-8,3

Alueellinen taulukko

TYÖTTÖMÄT TYÖNHAKIJAT JA AVOIMET TYÖPAIKAT KUNNITTAIN 2019 LOKAKUUN LOPUSSA
ELY-KESKUS: LAPPI

Kunta	Työvoima	Työttömät työnhakijat							Vamm. ja pitkäaik. sairaat	Avoimet työ- paikat	
		Osuus-% työvoimasta	Yhteensä	Miehet	Naiset	Alle 20- vuotiaat	Alle 25- vuotiaat	Yli 50- vuotiaat			Pitkäaik. työttömät
Enontekiö	897	14,5	130	77	53	0	6	68	29	16	27
Inari	3 372	11,5	388	234	154	5	31	189	68	31	210
Kemi	8 829	13,4	1 179	645	534	37	175	435	273	111	205
Kemijärvi	2 926	11,4	333	221	112	6	19	193	61	40	79
Keminmaa	3 769	7,5	282	152	130	14	45	115	56	27	92
Kittilä	3 347	10,7	358	183	175	...	28	142	29	37	379
Kolari	1 823	13,3	243	128	115	...	10	123	18	17	131
Muonio	1 066	15,1	161	100	61	0	11	76	14	8	38
Pelkosenniemi	425	17,6	75	49	26	...	5	38	48
Pello	1 370	11,2	154	98	56	...	8	88	30	19	12
Posio	1 270	13,2	168	112	56	...	7	107	40	38	11
Ranua	1 500	11,5	173	107	66	...	11	89	48	24	15
Rovaniemi	30 407	9,3	2 832	1 663	1 169	76	346	1 090	784	363	1 091
Salla	1 447	13,3	193	130	63	0	6	123	27	24	38
Savukoski	443	16,5	73	50	23	51	17	5	6
Simo	1 205	8,6	104	63	41	5	11	45	9	12	11
Sodankylä	3 983	6,5	258	156	102	...	8	171	47	25	94
Tervola	1 247	11,3	141	80	61	...	12	69	32	18	23
Tornio	9 860	9,2	907	492	415	41	153	322	183	123	191
Utsjoki	536	6,9	37	22	15	0	...	18	9	...	14
Ylitornio	1 628	11,0	179	111	68	...	11	95	47	35	40
Yhteensä	81 350	10,3	8 368	4 873	3 495	205	908	3 647	1 823	979	2 755

Tietoa sivustosta

Tällä sivustolla esitetään Lapin ELY-keskuksen uusimman Työllisyyskatsauksen sisältö tilastointikohteiden mukaisesti jaoteltuna. Tämän Työllisyyskatsauksen pdf-versio sekä aikaisempien kuukausien katsaukset löytyvät oikealla olevan linkin kautta.

Työllisyyskatsaus perustuu TEM:n Työnvälitystilaston tietoihin. Työnvälitystilasto kerää tietoja Työ- ja elinkeinotoimistoihin (TE-toimistoihin) ilmoittautuneista työnhakijoista kuten työttömistä työnhakijoista, hallinnon palveluista sekä TE-toimistoihin ilmoitetuista avoimista työpaikoista. Tiedot kerätään TE-toimistojen asiakaspalvelurekisteristä (URA). Siten Työnvälitystilaston tiedot ovat täysin rekisteripohjaisia.

Tilasto kattaa kaikki edellä mainittuihin ryhmiin kuuluvat henkilöt, palvelut ja avoimet työpaikat, jotka ovat rekisteröitynä tilastointikaudella kyseisessä rekisterissä erikseen määriteltujen luokittelijoiden ja muuttujien mukaisesti.

Työllisyyskatsauksen tekstissä on kausivaihtelun vuoksi vertailu edellisen vuoden vastaavaan kuukauteen. Katsauksen kuviot sisältävät tiedot myös taulukkomuodossa. Kunkin kuukauden Työllisyyskatsaus julkistetaan seuraavan kuukauden loppupuolella etukäteen vahvistettujen julkistamispäivien mukaisesti.

Merkkien selitykset:

. tieto on epälooginen esitettäväksi

... tieto on salassapitosäännön alainen

Lisätietoja:

- Lapin työllisyyskatsaukset koottuna ELYn internetsivuilla: <http://www.ely-keskus.fi/web/ely/ely-lappi-tyollisyyskatsaukset>
- Tilastoyhteenvedoja ELYn internetsivuilla: <http://www.ely-keskus.fi/web/ely/ely-lappi-tyomarkkinatilastot>
- Työnvälitystilasto Internetissä: <http://www.tem.fi/tyollisyyskatsaus-ja-tyonvalitystilasto>
- Työnvälitystilaston julkistamispäivät, kuvaus ja laatuseloste: <http://www.tem.fi/tilaston-julkistamispivat-kuvaus-ja-laatuseloste>
- Työnvälitystilaston keskeiset tiedot löytyvät Tilastokeskuksen StatFin -tilastotietokannasta: https://pxnet2.stat.fi/PXWeb/pxweb/fi/StatFin/StatFin_tym_tyonv/
- Työnvälitystilaston tietoja on myös Työpoliittisen aikakauskirjan tilasto-osuudessa: <http://www.tem.fi/tyopoliittinen-aikakauskirja>
- TEM:n ja Tilastokeskuksen kuukausittainen yhteisjulkistus: <http://www.tilastokeskus.fi/til/tyti/tie.html>
- TEM:n Työnvälitystilaston ja Tilastokeskuksen työvoimatutkimuksen lukujen eroista löytyy lisätietoja osoitteesta: http://www.tilastokeskus.fi/til/tyti/tyti_2015-04-28_men_001.html

Viittausohje: Suomen virallinen tilasto (SVT): Työ- ja elinkeinoministeriö, Työnvälitystilasto. 201V:KK, Lapin Työllisyyskatsaus, XXXXXkuu 201V. Rovaniemi: Elinkeino-, liikenne- ja ympäristökeskus (viitattu pvm). Saantitapa: <http://www.temtyollisyyskatsaus.fi/lappi.aspx>

Yhteystiedot

Lapin elinkeino-, liikenne- ja ympäristökeskus

Yksikön päällikkö Satu Huikuri, 0295 037 049

Tutkija Tuula Uusipaavalniemi, 0295 037 142

Tietoassistentti Satu Takoja, 0295 037 131

S-posti: etunimi.sukunimi(at)ely-keskus.fi

Lapin työ- ja elinkeinotoimisto

TE-toimiston johtaja Tiina Keränen, 0295 039 636

Palvelujohtaja Tero Hyttinen, 0295 039 560

S-posti: etunimi.sukunimi(at)te-toimisto.fi

<http://www.temtyollisyyskatsaus.fi/lappi.aspx>