



Elinkeino-, liikenne- ja
ympäristökeskus



TE-palvelut
tjänster | services



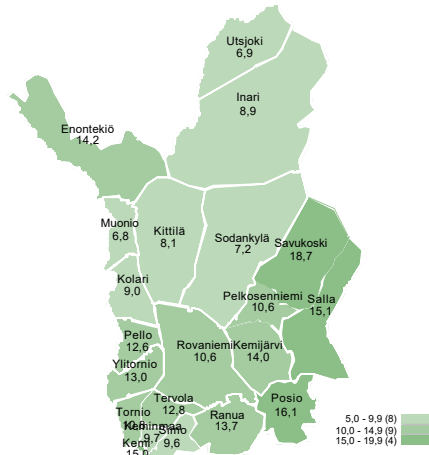
LAPPI

Työllisyyskatsaus

Joulukuu 2019

Joulukuussa 9 040 työtöntä työnhakijaa

Työttömien työnhakijoiden osuus työvoimasta kunnittain



TEM Työnvälitystilasto / Työ- ja elinkeinoministeriö, Työnvälitystilasto

Lapissa oli joulukuun lopussa 9 040 työtöntä työnhakijaa. Työttömiä oli kausivaihtelun mukaisesti 880 enemmän kuin marraskuussa, mutta 455 (-5 %) vähemmän kuin vuotta aiemmin.

Työttömien osuus työvoimasta oli Lapissa 11,1 % (koko maa 9,8 %) vaihdellen kunnittain Muonion 6,8 %:sta Savukosken 18,7 %:iin. Koko maan keskimääräinen alitti kahdeksassa Lapin kunnassa.

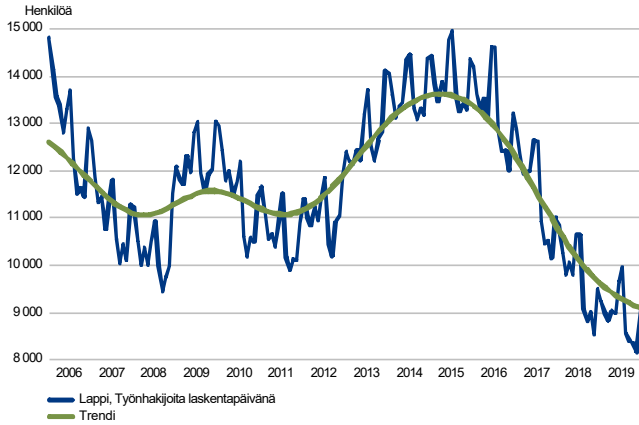
Tiedot ilmenevät työ- ja elinkeinoministeriön Työnvälitystilastosta.

Trendit:

- Joulukuun työttömien määrä Lapissa alin 30 vuoteen
- Työttömiä 455 vähemmän kuin vuotta aiemmin
- Lomautukset lisääntyneet
- Työttömyys väheni eniten Rovaniemen seutukunnassa
- Työttömien osuus työvoimasta alitti koko maan keskimääräisen kahdeksassa Lapin kunnassa
- Pitkäaikaistyöttömyys kääntyi kasvuun
- Työvoiman kysyntä jatkui vilkkaana
- Työ- ja elinkeinohallinnon palveluihin osallistuvia edelleen vähemmän kuin vuotta aiemmin

Työttömät työnhakijat

TYÖTTÖMÄT TYÖNHAKIJAT KUUKAUSITTAIN JA TRENDI
Lappi



TEM Työnvälitystilasto / Työ- ja elinkeinoministeriö, Työnvälitystilasto

Työttömiä 455 vähemmän kuin vuotta aiemmin

Joulukuun lopussa Lapissa oli 9 040 työtöntä työnhakijaa. Työttömyyden kehitys jatkui Lapissa laskevana. Koko maassa työttömiä oli enemmän kuin vuotta aiemmin.

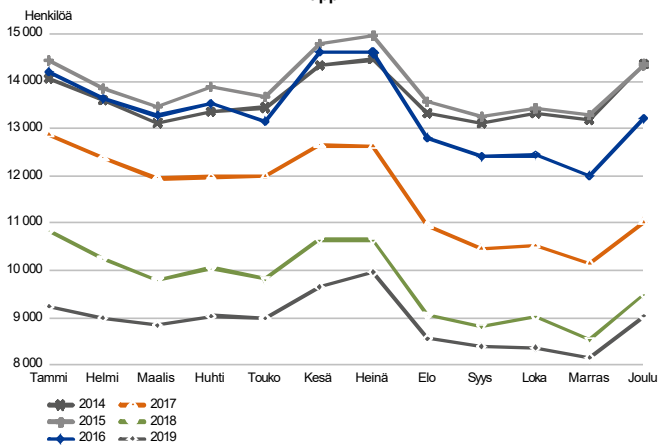
Työttömyys lisääntyi Lapissa kausivaihtelun mukaisesti marraskuusta joulukuuhun ja työttömiä oli 880 (11 %) enemmän kuin kuukautta aiemmin. Työttömiä oli kuitenkin edelleen 455 (-5 %) vähemmän kuin edellisen vuoden joulukuussa.

Neljän vuoden takaisesta joulukuusta 2015 työttömien määrä on vähentynyt yli 5 300:lla (-37 %). Viimeksi joulukuun työttömyys oli alempi 30 vuotta sitten joulukuussa 1989. Enimmillään työttömiä on ollut joulukuussa vuonna 1993 noin 26 650.

Lomautukset ovat lisääntyneet. Työttömistä noin 700 oli lomautettuja, mikä on 240 eli yli puolet enemmän kuin marraskuussa ja lähes 120 eli viidennes enemmän kuin edellisen vuoden joulukuussa.

Ulkomaan kansalaisia työttömistä oli lähes 480, mikä on lähes 100 (26 %) enemmän kuin marraskuussa, mutta yli 30 (-7 %) vähemmän kuin vuotta aiemmin.

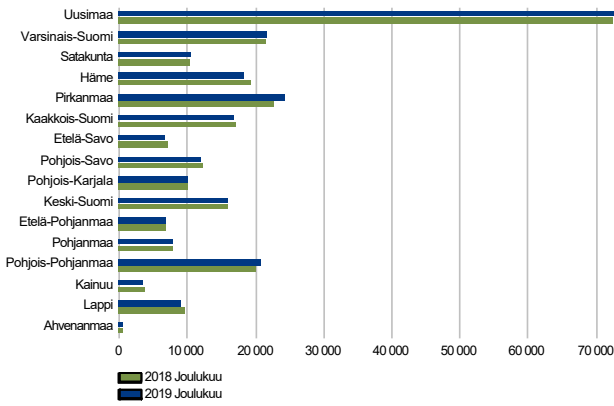
TYÖTTÖMÄT TYÖNHAKIJAT, KUUKAUSIVERTAILU
Lappi



TEM Työnvälitystilasto / Työ- ja elinkeinoministeriö, Työnvälitystilasto

Työttömät työnhakijat seutukunnittain

TYÖTTÖMÄT TYÖNHAKIJAT
ELY-keskuksittain



TEM Työnvälitystilasto / Työ- ja elinkeinoministeriö, Työnvälitystilasto

Työttömyys väheni eniten Rovaniemen seutukunnassa

Työttömien osuus työvoimasta oli joulukuussa alin Pohjanmaalla (6,8 %) ja korkein Pohjois-Karjalassa (14,0 %). Työttömien osuus työvoimasta oli 11,1 % kaikilla kolmella pohjoisimmalla ELY-alueella (Lappi, Kainuu ja Pohjois-Pohjanmaa). Työttömien määrä laski edellisen vuoden joulukuusta kuuden ELY-keskuksen alueella, Lappi niistä yhtenä. Työttömyys lisääntyi eniten Pirkanmaalla, Satakunnassa ja Pohjois-Pohjanmaalla.

Lapissa työttömien osuus työvoimasta oli alin Pohjois-Lapissa (7,9 %) ja Tunturi-Lapissa (8,9 %) ja korkein Itä-Lapissa (14,7). Työttömyys väheni vuodentakaisesta Tunturi-Lappia lukuun ottamatta kaikissa muissa Lapin seutukunnissa. Työttömyys väheni eniten Rovaniemen seutukunnassa, johon kohdistui yli puolet Lapin työttömyyden vähenemisestä.

Työttömät työnhakijat ja avoimet työpaikat TE-toimistossa seutukunnittain

Seutukunta	Työttömät työnhakijat			Muutos		Työttömistä työnhakijoista lomautetut		Työttömien työnhakijoiden osuus työvoimasta		Muutos		
	Joulu 2019	Marras 2019	Joulu 2018	Joulu 2019	Joulu 2018	Joulu 2019	Marras 2019	Joulu 2019	Marras 2019	Joulu 2018	Joulu 2019	Joulu 2018
Rovaniemi	3 415	2 974	3 661	-246	-7	276	10,7	938	869	670	268	40
Kemi-Tornio	3 026	2 690	3 178	-152	-5	213	12,1	392	460	326	66	20
Torniolaakso	383	338	409	-26	-6	37	12,8	43	52	28	15	54
Itä-Lappi	959	874	977	-18	-2	77	14,7	114	125	98	16	16
Tunturi-Lappi	635	681	615	20	3	55	8,9	289	332	221	68	31
Pohjois-Lappi	623	601	656	-33	-5	45	7,9	302	228	235	67	29
Lappi	9 041	8 158	9 496	-455	-5	703	11,1	2 078	2 066	1 578	500	32

Työttömät työnhakijat kunnittain

Työttömien osuus työvoimasta vaihteli Lapissa Muonion 6,8 %:sta Savukosken 18,7 %:iin. Koko maan keskimääräinen (9,8 %) alittui kahdeksassa Lapin kunnassa.

Työttömyys kehittyi vaihtelevasti kunnittain. Työttömyys väheni 15 Lapin kunnassa, vahvimmin Muoniossa ja Pelkosenniellä. Kaupunkikunnista työttömyys väheni suhteellisesti eniten Kemijärvellä ja vähiten Kemissä. Kuudessa Lapin kunnassa työttömiä oli enemmän kuin vuotta aiemmin, heikoin kehitys on ollut Savukoskella ja Kittilässä.

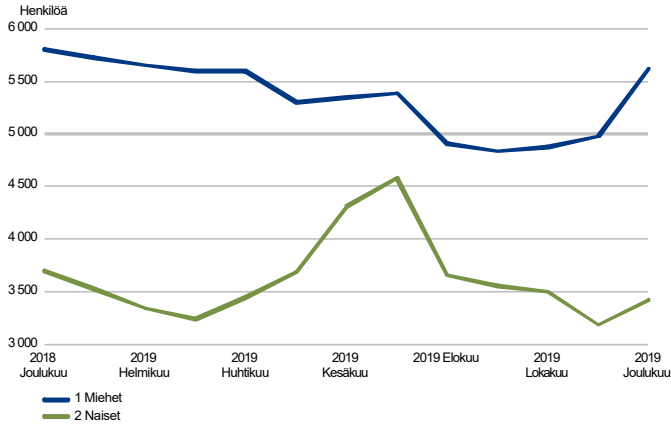
Kunnittaisia tietoja työttömyyden rakenteesta löytyy Työllisyyskatsaussivuston oikean reunan navigaatiosta nimellä Alueellinen taulukko ja pdf-tiedoston liitetaulukkona sekä Tilastokeskuksen StatFin -palvelusta: [http://pxnet2.stat.fi/PXWeb/pxweb/fi/StatFin/polku/Työmarkkinat - Työnvälitystilasto \(TEM\)](http://pxnet2.stat.fi/PXWeb/pxweb/fi/StatFin/polku/Työmarkkinat-Työnvälitystilasto(TEM)).

Työttömät työnhakijat ja avoimet työpaikat TE-toimistossa kunnittain

Kunta	Työttömät työnhakijat		Muutos		Työttömistä työnhakijoista lomautetut		Työttömien työnhakijoiden osuus työvoimasta		Avoimet työpaikat		Muutos	
	Joulu 2019	Marras 2019	Joulu 2018	Joulu 2019 Joulu 2018	%	%	Joulu 2019	Marras 2019	Joulu 2018	Joulu 2019 Joulu 2018	%	
Enontekiö	127	114	118	9	8	5	14,2	42	38	13	29	223
Inari	300	302	306	-6	-2	20	8,9	133	133	118	15	13
Kemi	1 320	1 195	1 368	-48	-4	59	15,0	120	140	106	14	13
Kemijärvi	409	353	449	-40	-9	43	14,0	63	65	39	24	62
Keminmaa	365	309	366	-1	0	47	9,7	55	53	38	17	45
Kittilä	271	283	232	39	17	29	8,1	156	198	117	39	33
Kolari	164	191	162	2	1	18	9,0	74	76	73	1	1
Muonio	73	93	103	-30	-29	...	6,8	17	20	18	-1	-6
Pelkosenniemi	45	51	54	-9	-17	...	10,6	10	15	26	-16	-62
Pello	172	154	191	-19	-10	19	12,6	11	10	9	2	22
Posio	204	182	198	6	3	13	16,1	12	7	18	-6	-33
Ranua	205	188	214	-9	-4	18	13,7	13	13	17	-4	-24
Rovaniemi	3 210	2 786	3 447	-237	-7	258	10,6	925	856	653	272	42
Salla	218	206	209	9	4	10	15,1	22	32	10	12	120
Savukoski	83	82	67	16	24	7	18,7	7	6	5	2	40
Simo	116	101	131	-15	-11	9	9,6	11	8
Sodankylä	286	257	308	-22	-7	21	7,2	158	82	85	73	86
Tervola	159	155	168	-9	-5	15	12,8	24	42	9	15	167
Tornio	1 066	930	1 145	-79	-7	83	10,8	182	217	172	10	6
Utsjoki	37	42	42	-5	-12	...	6,9	11	13	32	-21	-66
Ylitornio	211	184	218	-7	-3	18	13,0	32	42	19	13	68
Lappi	9 041	8 158	9 496	-455	-5	703	11,1	2 078	2 066	1 578	500	32

Työttömät työnhakijat sukupuolen ja ikäryhmän mukaan

TYÖTTÖMÄT TYÖNHAKIJAT SUKUPUOLEN MUKAAN
Lappi

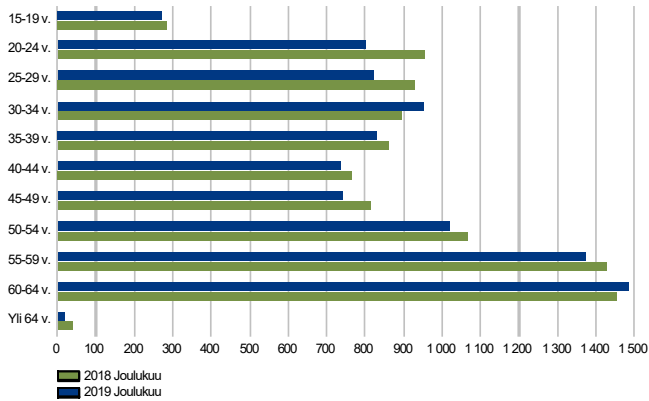


TEM Työnvälitystilasto / Työ- ja elinkeinoministeriö, Työnvälitystilasto

Naisten työttömyyden kehitys myönteisempi kuin miesten

Työttömistä 5 620 oli miehiä ja 3 420 naisia. Sekä edelliseen kuukauteen että vuodentakaiseen verrattuna naisten työttömyyden kehitys oli myönteisempi kuin miehillä. Kuukauden aikana naisten työttömyys kasvoi vähemmän kuin miesten työttömyys. Edellisen vuoden joulukuuhun verrattuna naisten työttömyys väheni enemmän (-7 %) kuin miesten työttömyys (-3 %).

TYÖTTÖMÄT TYÖNHAKIJAT IKÄRYHMÄN MUKAAN
Lappi



TEM Työnvälitystilasto / Työ- ja elinkeinoministeriö, Työnvälitystilasto

Eniten väheni 20-29 -vuotiaiden työttömyys

Nuoria alle 25-vuotiaita oli joulukuun lopussa työttömänä 1 070, mikä on 190 (21 %) enemmän kuin marraskuussa, mutta 170 (-14 %) vähemmän kuin vuotta aiemmin. Edellisen kerran korkeimmasta joulukuun lukemasta vuodelta 2013 nuorten työttömyys on lähes puolittunut.

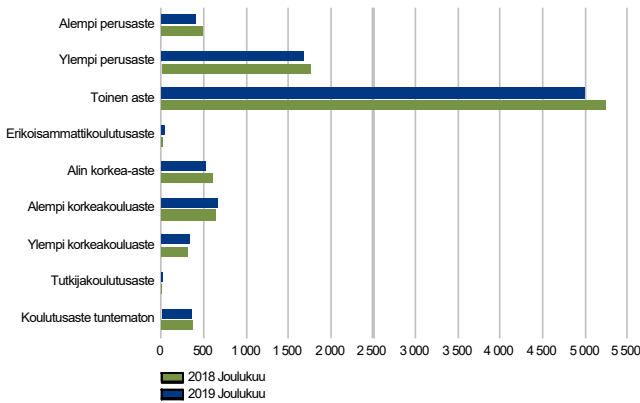
Eniten työttömiä on edelleen ikäryhmissä 55-59 ja 60-64 -vuotiaat.

Työttömyys väheni vuodentakaisesta eniten ikäryhmissä 20-24 ja 25-29 -vuotiaat. Työttömyys lisääntyi vuodentakaisesta vain ikäryhmissä 30-34 ja 60-64 -vuotiaat.

Työttömät työnhakijat koulutusasteen ja ammattiryhmän mukaan

TYÖTTÖMÄT TYÖNHAKIJAT KOULUTUSASTEITTAIN

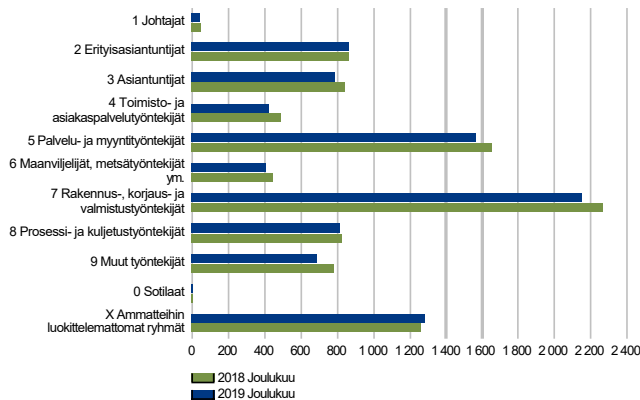
Lappi



TEM Työnvälitystilasto / Työ- ja elinkeinoministeriö, Työnvälitystilasto

TYÖTTÖMÄT TYÖNHAKIJAT AMMATTIRYHMITTÄIN

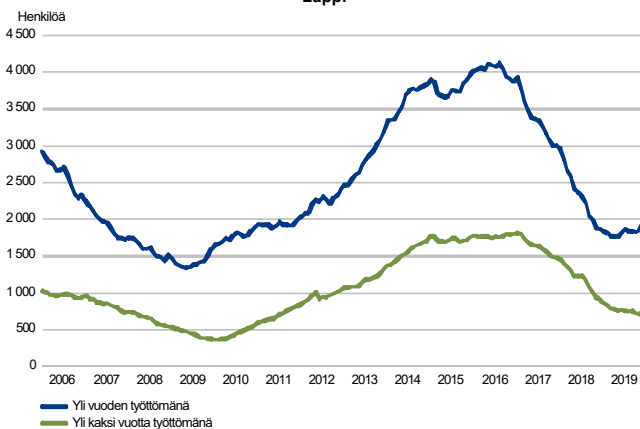
Lappi



TEM Työnvälitystilasto / Työ- ja elinkeinoministeriö, Työnvälitystilasto

PITKÄAIKAISTYÖTTÖMÄT KUUKAUDEN LOPUSSA

Lappi



TEM Työnvälitystilasto / Työ- ja elinkeinoministeriö, Työnvälitystilasto

Vain korkeimmin koulutettujen työttömyys ei vähentynyt

Joulukuun lopussa työttömänä olleista 5 000 (55 %) oli suorittanut toisen asteen, 2 090 (23 %) perusasteen ja 1 550 (17 %) korkea-, korkeakoulu- tai tutkijakoulutusasteen tutkinnon.

Suhteellisesti eniten väheni vuodentakaisesta alemman perusasteen ja alimman korkea-asteen ja määrällisesti eniten toisen asteen tutkinnon suorittaneiden työttömyys. Ainoastaan korkeakoulu- ja tutkijakoulutusasteen tutkinnon suorittaneiden työttömyys ei alentunut.

Työttömyys vähentynyt lähes kaikissa pääammattiryhmissä

Työttömiä oli joulukuun lopussa eniten pääammattiryhmissä rakennus-, korjaus- ja valmistustyöntekijät (2 150), palvelu- ja myyntityöntekijät (1 560) ja ammatteihin luokittelemattomat (1 285).

Työttömyys väheni vuodentakaisesta kaikissa muissa pääammattiryhmissä paitsi ammattiin kuulumattomien ryhmässä ja erityisasiantuntijoilla. Rakennus- ja palvelualojen työvoiman kysyntä näkyy työttömyyden alenemisena ammattiryhmissä rakennus-, korjaus- ja valmistustyöntekijät, palvelu- ja myyntityöntekijät, toimisto- ja asiakaspalvelutyöntekijät ja muut työntekijät.

Pitkäaikaistyöttömyyden väheneminen taittui

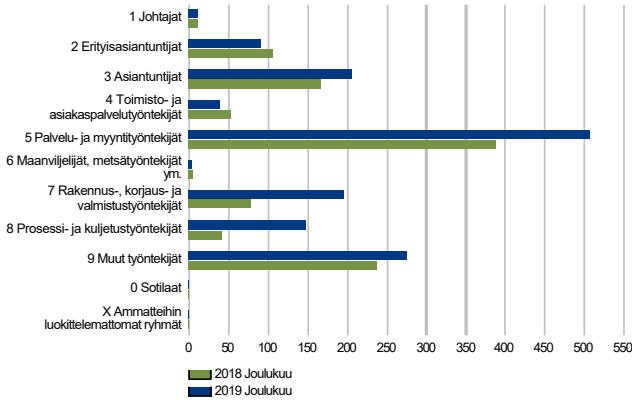
Lapin työttömistä 1 950 (22 %) oli ollut työttömänä yhdenjaksoisesti yli vuoden. Pitkäaikaistyöttömiä oli 110 (6 %) enemmän kuin marraskuussa ja 80 (4 %) enemmän kuin vuotta aiemmin. Vuoden 2015 joulukuun korkeimmasta lukemasta (3 970) pitkäaikaistyöttömyys on kuitenkin puolittunut.

Vuoden aikana tapahtunut väheneminen on kohdistunut yli kaksi vuotta työttömänä olleisiin, joiden osuus pitkäaikaistyöttömistä on laskenut 38 %:iin. Joulukuun lopussa yli kaksi vuotta työttömänä olleita oli 740, mikä on lähes 160 (-18 %) vähemmän kuin vuotta aiemmin.

Keskimääräinen työttömyyden kesto 38 viikkoa oli sama kuin vuotta aiemmin (koko maa 45 viikkoa). Kuukauden aikana päättyneiden työttömyysjaksojen keskimääräinen kesto oli 19 viikkoa, mikä on 10 viikkoa lyhyempi kuin edellisen vuoden joulukuussa.

Avoimet työpaikat

UUDET AVOIMET TYÖPAIKAT
Lappi



TEM Työnvälitystilasto / Työ- ja elinkeinoministeriö, Työnvälitystilasto

Työvoiman kysyntä vilkasta

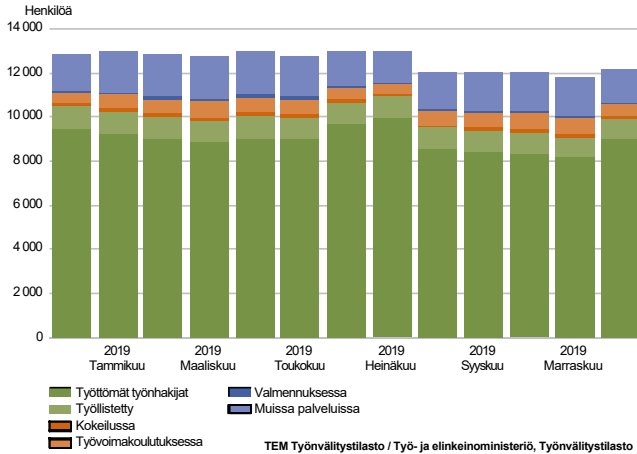
Työvoiman kysyntä jatkui vilkkaana joulukuussa. Kuukauden aikana Lapissa ilmoitettiin TE-toimistoon avoimeksi lähes 1 480 työpaikkaa, mikä on 390 (36 %) enemmän kuin edellisen vuoden joulukuussa. Kaikkiaan Lapissa oli joulukuussa avoinna yli 3 400 työpaikkaa (ml. aiempina kuukausina ilmoitetut työpaikat).

Joulukuussa avoimeksi ilmoitetuista työpaikoista 1 260 (85 %) oli yrityksissä ja noin 160 kuntasektorilla. Työpaikoista 670 (45 %) oli työn kestoltaan yli vuoden, lähes 350 (23 %) 3-6 kuukautta, noin 310 (21 %) alle kolme kuukautta ja yli 150 (10 %) 6-12 kuukautta.

Työvoiman kysynnässä näkyy erityisesti matkailun, hoitoalan, teollisuuden ja rakentamisen työvoimatarpeet. Työpaikkoja ilmoitettiin joulukuussa avoimeksi eniten palvelutyöntekijöille (mm. tarjoilijat, ravintola- ja suurtaloustyöntekijät), siivoojille, myyjille, prosessityöntekijöille, rakennustyöntekijöille ja hoivapalvelun ja terveydenhuollon työntekijöille.

Palvelut

LAAJA TYÖTTÖMYYS
Lappi

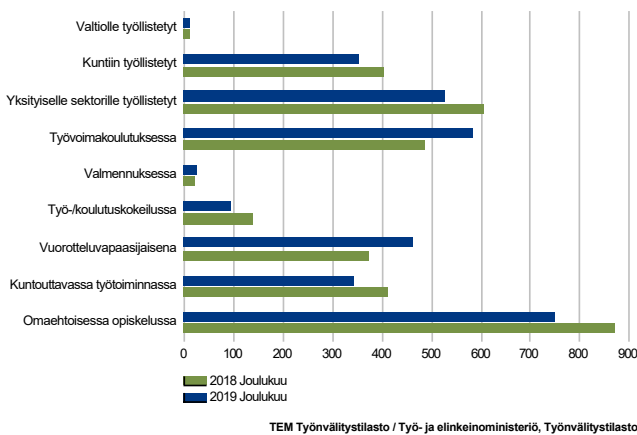


Palveluihin osallistuvia lähes 170 vähemmän kuin vuotta aiemmin

Aktivointiasteeseen laskettaviin työ- ja elinkeinohallinnon palveluihin osallistuvien määrä oli edelleen alempi kuin vuotta aiemmin. Palveluihin osallistui joulukuun lopussa lähes 3 160 lappilaista, mikä on 460 vähemmän kuin marraskuussa ja alle 170 (-5 %) vähemmän kuin vuotta aiemmin. Aktivointiaste oli joulukuun lopussa Lapissa 25,9 % ja koko maassa 30,1 %.

Laajan työttömyyden eli työttömien ja palveluissa olevien yhteensä määrä oli joulukuun lopussa noin 12 200, mikä on 620 vähemmän kuin vuotta aiemmin. Laajan työttömyyden lasku johtuu sekä työttömien että palveluissa olevien määrän vähenemisestä.

PALVELUISSA
Lappi



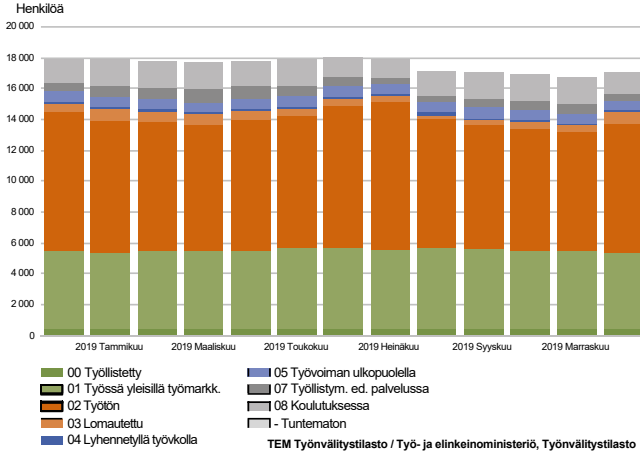
Koulutuksessa 1 335 ja työllistettynä 890 lappilaista

Palveluihin osallistuvista 1 335 oli koulutuksessa, joista noin 750 osallistui omaehtoiseen opiskeluun työttömyysetuudella tai kotoutumistuella ja yli 580 työvoimakoulutukseen. Työvoimakoulutukseen osallistuvia oli lähes 100 enemmän, mutta omaehtoisen opiskeluun osallistuvia lähes 120 vähemmän kuin vuotta aiemmin. Työvoimakoulutus oli 310 henkilön osalta toteutettu OKM:n valtionosuusrahoituksella.

Työllistettynä oli yli 890 henkilöä, joista 530 yksityisellä sektorilla, 350 kuntasektorilla ja runsas 10 valtiolla. Työllistettyjä oli 130 (-13 %) vähemmän kuin vuotta aiemmin. Työllistetyistä yli 230 työskenteli yrityksissä ja 175 yrittäjänä starttirahalla. Työllistäminen oli 10 henkilön osalta rahoitettu ESR-rahoituksella.

Vuorotteluvapaasijaisena oli joulukuun lopussa yli 460 henkilöä, mikä on 90 eli neljänneksen enemmän kuin vuotta aiemmin. Kuntouttavassa työtoiminnassa oli yli 340, työ-/koulutuskokeilussa lähes 100 ja valmennuksessa 25 lappilaista.

Kaikki työnhakijat

TYÖNHAKIJAT RYHMITTÄIN
Lappi

Työnhakijoita 800 vähemmän kuin vuotta aiemmin

Joulukuun lopussa Lapissa oli kaikkiaan 17 100 työnhakijaa, mikä on 800 (-4,5 %) vähemmän kuin vuotta aiemmin.

Työnhakijoista 9 040 oli työttömiä (lomautetut ml.), 5 430 työssä olevia, yli 2 500 työvoiman ulkopuolella ja 130 lyhennetyllä työviikolla. Työssä olevista työnhakijoista 5 040 työskenteli yleisillä työmarkkinoilla ja 390 työllistettynä. Työvoiman ulkopuolella olevista työnhakijoista 1 450 oli koulutuksessa ja noin 420 työllistymistä edistävässä palvelussa.

Yhteenvetotaulukko

TYÖLLISYYSTILANNE 2019 JOULUKUUN LOPUSSA (I) JA
TOIMISTOJEN TOIMINTA JOULUKUUN AIKANA (II)
ELY-KESKUS: LAPPI

I TILANNE KUUKAUDEN LOPUSSA	Joulu-19	Joulu-18	MUUTOS LKM.	MUUTOS %
A. TYÖNHAKIJAT				
1. Työttömät työnhakijat	9 041	9 496	-455	-4,8
joista kokoaikaisesti lomautetut	703	586	117	20,0
2. Lyhennetyllä työviikolla	131	125	6	4,8
3. Työssä olevat yhteensä	5 429	5 530	-101	-1,8
joista yleisillä työmarkkinoilla	5 038	5 076	-38	-0,7
joista työllistettynä	391	454	-63	-13,9
4. Työvoiman ulkopuolella	2 503	2 754	-251	-9,1
joista työllistymistä edistävässä palvelussa	423	570	-147	-25,8
joista koulutuksessa	1 450	1 471	-21	-1,4
1-4 Kaikki työnhakijat yhteensä	17 104	17 905	-801	-4,5
B. TYÖVOIMAN KYSYNTÄ				
1. Avoimet työpaikat yhteensä	2 078	1 578	500	31,7
joista yli kuukauden avoinna olleet	1 054	890	164	18,4
joista yli 2 kuukautta avoinna olleet	800	617	183	29,7
C. PALVELUISSA				
1. Valtiolle työllistetyt	12	11	1	9,1
2. Kuntiin työllistetyt	353	404	-51	-12,6
3. Yksityiselle sektorille työllistetyt	528	607	-79	-13,0
1-3 Työllistetyt yhteensä	893	1 022	-129	-12,6
4. Työvoimakoulutuksessa	583	486	97	20,0
5. Valmennuksessa	25	22	3	13,6
6. Työ-/koulutuskokeilussa	96	137	-41	-29,9
7. Vuorotteluvapaasijaisena	463	372	91	24,5
8. Kuntouttavassa työtoiminnassa	344	413	-69	-16,7
9. Omaehtoisessa opiskelussa	752	870	-118	-13,6
1-9 Palveluissa yhteensä	3 156	3 322	-166	-5,0
D. TYÖTTÖMYYDEN RAKENNE				
1. Työttömät naiset	3 419	3 691	-272	-7,4
2. Työttömät miehet	5 622	5 805	-183	-3,2
3. Alle 25-vuotiaat työttömät	1 070	1 241	-171	-13,8
4. Yli 50-vuotiaat työttömät	3 891	3 993	-102	-2,6
5. Pitkäaikaistyöttömät	1 953	1 875	78	4,2
6. Ulkomaalaiset työttömät	478	511	-33	-6,5
E. TOIMEENTULOTURVA				
1. Työttömiä työttömyyskassojen jäseniä	4 385	4 363	22	0,5
II TOIMINTA KUUKAUDEN AIKANA				
1. Työttömät työnhakijat	9 841	10 455	-614	-5,9
2. Muut työnhakijat	7 988	8 173	-185	-2,3
1-2 Työnhakijat yhteensä	17 829	18 628	-799	-4,3
3. Kuukauden kaikki työpaikat	3 403	2 739	664	24,2
Kuukauden uudet työpaikat	1 476	1 089	387	35,5
Täyttyneet työpaikat	227	264	-37	-14,0
joista toimiston hakijalla täyttyneet	105	131	-26	-19,8
Työpaikan hakuaika päättynyt tai hakijoita riittävästi	1 076	881	195	22,1
Työpaikka peruutettu tai ei pystytty täyttämään	59	46	13	28,3
4. Alkaneet työttömyysjaksot	1 960	2 367	-407	-17,2
5. Päättyneet työttömyysjaksot	1 048	1 285	-237	-18,4
6. Uudet työllistämiset	98	111	-13	-11,7
7. Aloittanut työvoimakoulutuksen	83	71	12	16,9

Ulkomaalaisten yhteenvetotaulukko

ULKOMAALAISTEN TYÖLLISYYSTILANNE 2019 JOULUKUUN LOPUSSA (I) JA
TOIMISTOJEN TOIMINTA JOULUKUUN AIKANA (II)
ELY-KESKUS: LAPPI

I TILANNE KUUKAUDEN LOPUSSA	Joulu-19	Joulu-18	MUUTOS LKM.	MUUTOS %
A. TYÖNHAKIJAT				
1. Työttömät työnhakijat	478	511	-33	-6,5
joista kokoaikaisesti lomautetut	10	7	3	42,9
2. Lyhennetyllä työviikolla	...	0
3. Työssä olevat yhteensä	288	236	52	22,0
joista yleisillä työmarkkinoilla	267	222	45	20,3
joista työllistettynä	21	14	7	50,0
4. Työvoiman ulkopuolella	408	452	-44	-9,7
joista työllistymistä edistävässä palvelussa	30	60	-30	-50,0
joista koulutuksessa	339	352	-13	-3,7
1-4 Kaikki työnhakijat yhteensä	1 176	1 199	-23	-1,9
C. PALVELUISSA				
1. Valtiolle työllistetyt	0	0	0	0,0
2. Kuntiin työllistetyt	7	11	-4	-36,4
3. Yksityiselle sektorille työllistetyt	35	42	-7	-16,7
1-3 Työllistetyt yhteensä	42	53	-11	-20,8
4. Työvoimakoulutuksessa	146	124	22	17,7
5. Valmennuksessa
6. Työ-/koulutuskokeilussa	11	26	-15	-57,7
7. Vuorotteluvapaasijaisena
8. Kuntouttavassa työtoiminnassa	15	22	-7	-31,8
9. Omaehtoisessa opiskelussa	206	215	-9	-4,2
1-9 Palveluissa yhteensä	425	445	-20	-4,5
D. TYÖTTÖMYYDEN RAKENNE				
1. Työttömät naiset	254	285	-31	-10,9
2. Työttömät miehet	224	226	-2	-0,9
3. Alle 25-vuotiaat työttömät	39	54	-15	-27,8
4. Yli 50-vuotiaat työttömät	121	132	-11	-8,3
5. Pitkäaikaistyöttömät	70	55	15	27,3
E. TOIMEENTULOTURVA				
1. Työttömiä työttömyyskassojen jäseniä	75	76	-1	-1,3
II TOIMINTA KUUKAUDEN AIKANA				
1. Työttömät työnhakijat	536	549	-13	-2,4
2. Muut työnhakijat	672	676	-4	-0,6
1-2 Työnhakijat yhteensä	1 208	1 225	-17	-1,4
4. Alkaneet työttömyysjaksot	173	211	-38	-18,0
5. Päättyneet työttömyysjaksot	76	59	17	28,8
6. Uudet työllistämiset	6
7. Aloittanut työvoimakoulutuksen	43	34	9	26,5

Alueellinen taulukko

TYÖTTÖMÄT TYÖNHAKIJAT JA AVOIMET TYÖPAIKAT KUNNITTAIN 2019 JOULUKUUN LOPUSSA
ELY-KESKUS: LAPPI

Kunta	Työvoima	Työttömät työnhakijat							Vamm. ja pitkäaik. sairaat	Avoimet työ- paikat	
		Osuus-% työvoimasta	Yhteensä	Miehet	Naiset	Alle 20- vuotiaat	Alle 25- vuotiaat	Yli 50- vuotiaat			Pitkäaik. työttömät
Enontekiö	897	14,2	127	83	44	0	5	64	21	15	42
Inari	3 372	8,9	300	195	105	...	20	161	60	30	133
Kemi	8 829	15,0	1 320	758	562	48	211	469	283	123	120
Kemijärvi	2 926	14,0	409	303	106	16	30	242	82	54	63
Keminmaa	3 769	9,7	365	206	159	12	52	144	56	37	55
Kittilä	3 347	8,1	271	162	109	6	17	127	40	29	156
Kolari	1 823	9,0	164	117	47	7	9	98	19	17	74
Muonio	1 066	6,8	73	49	24	38	16	7	17
Pelkosenniemi	425	10,6	45	34	11	0	0	32	...	5	10
Pello	1 370	12,6	172	113	59	...	7	101	29	24	11
Posio	1 270	16,1	204	141	63	...	10	130	46	41	12
Ranua	1 500	13,7	205	129	76	...	19	103	50	32	13
Rovaniemi	30 407	10,6	3 210	1 941	1 269	99	413	1 195	829	393	925
Salla	1 447	15,1	218	170	48	0	7	141	29	25	22
Savukoski	443	18,7	83	61	22	53	19	7	7
Simo	1 205	9,6	116	71	45	5	13	50	11	9	11
Sodankylä	3 983	7,2	286	202	84	6	25	173	58	26	158
Tervola	1 247	12,8	159	99	60	...	17	86	38	19	24
Tornio	9 860	10,8	1 066	619	447	48	186	357	203	132	182
Utsjoki	536	6,9	37	25	12	0	...	19	8	...	11
Ylitornio	1 628	13,0	211	144	67	9	21	108	52	34	32
Yhteensä	81 350	11,1	9 041	5 622	3 419	271	1 070	3 891	1 953	1 063	2 078

Tietoa sivustosta

Tällä sivustolla esitetään Lapin ELY-keskuksen uusimman Työllisyyskatsauksen sisältö tilastointikohteiden mukaisesti jaoteltuna. Tämän Työllisyyskatsauksen pdf-versio sekä aikaisempien kuukausien katsaukset löytyvät oikealla olevan linkin kautta.

Työllisyyskatsaus perustuu TEM:n Työnvälitystilaston tietoihin. Työnvälitystilasto kerää tietoja Työ- ja elinkeinotoimistoihin (TE-toimistoihin) ilmoittautuneista työnhakijoista kuten työttömistä työnhakijoista, hallinnon palveluista sekä TE-toimistoihin ilmoitetuista avoimista työpaikoista. Tiedot kerätään TE-toimistojen asiakaspalvelurekisteristä (URA). Siten Työnvälitystilaston tiedot ovat täysin rekisteripohjaisia.

Tilasto kattaa kaikki edellä mainittuihin ryhmiin kuuluvat henkilöt, palvelut ja avoimet työpaikat, jotka ovat rekisteröitynä tilastointikaudella kyseisessä rekisterissä erikseen määriteltujen luokittelijoiden ja muuttujien mukaisesti.

Työllisyyskatsauksen tekstissä on kausivaihtelun vuoksi vertailu edellisen vuoden vastaavaan kuukauteen. Katsauksen kuviot sisältävät tiedot myös taulukkomuodossa. Kunkin kuukauden Työllisyyskatsaus julkistetaan seuraavan kuukauden loppupuolella etukäteen vahvistettujen julkistamispäivien mukaisesti.

Merkkien selitykset:

. tieto on epälooginen esitettäväksi

... tieto on salassapitosäännön alainen

Lisätietoja:

- Lapin työllisyyskatsaukset koottuna ELYn internetsivuilla: <http://www.ely-keskus.fi/web/ely/ely-lappi-tyollisyyskatsaukset>
- Tilastoyhteenvetoja ELYn internetsivuilla: <http://www.ely-keskus.fi/web/ely/ely-lappi-tyomarkkinatilastot>
- Työnvälitystilasto Internetissä: <http://www.tem.fi/tyollisyyskatsaus-ja-tyonvalitystilasto>
- Työnvälitystilaston julkistamispäivät, kuvaus ja laatuseloste: <http://www.tem.fi/tilaston-julkistamispivat-kuvaus-ja-laatuseloste>
- Työnvälitystilaston keskeiset tiedot löytyvät Tilastokeskuksen StatFin -tilastotietokannasta: https://pxnet2.stat.fi/PXWeb/pxweb/fi/StatFin/StatFin_tym_tyonv/
- Työnvälitystilaston tietoja on myös Työpoliittisen aikakauskirjan tilasto-osuudessa: <http://www.tem.fi/tyopoliittinen-aikakauskirja>
- TEM:n ja Tilastokeskuksen kuukausittainen yhteisjulkistus: <http://www.tilastokeskus.fi/til/tyti/tie.html>
- TEM:n Työnvälitystilaston ja Tilastokeskuksen työvoimatutkimuksen lukujen eroista löytyy lisätietoja osoitteesta: http://www.tilastokeskus.fi/til/tyti/tyti_2015-04-28_men_001.html

Viittausohje: Suomen virallinen tilasto (SVT): Työ- ja elinkeinoministeriö, Työnvälitystilasto. 201V:KK, Lapin Työllisyyskatsaus, XXXXXkuu 201V. Rovaniemi: Elinkeino-, liikenne- ja ympäristökeskus (viitattu pvm). Saantitapa: <http://www.temtyollisyyskatsaus.fi/lappi.aspx>

Yhteystiedot

Lapin elinkeino-, liikenne- ja ympäristökeskus

Yksikön päällikkö Satu Huikuri, 0295 037 049

Tutkija Tuula Uusipaavalniemi, 0295 037 142

Tietoassistentti Satu Takoja, 0295 037 131

S-posti: etunimi.sukunimi(at)ely-keskus.fi

Lapin työ- ja elinkeinotoimisto

TE-toimiston johtaja Tiina Keränen, 0295 039 636

Palvelujohtaja Tero Hyttinen, 0295 039 560

S-posti: etunimi.sukunimi(at)te-toimisto.fi

<http://www.temtyollisyyskatsaus.fi/lappi.aspx>