



Elinkeino-, liikenne- ja
ympäristökeskus



TE-palvelut
tjänster | services



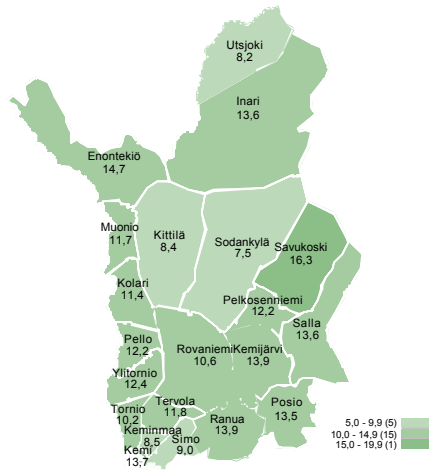
LAPPI

Työllisyyskatsaus

Huhtikuu 2019

Huhtikuussa 9 040 työtöntä työnhakijaa

Työttömien työnhakijoiden osuus työvoimasta kunnittain



TEM Työnvälitystilasto / Työ- ja elinkeinoministeriö, Työnvälitystilasto

Lapin ELY-keskuksen alueella oli huhtikuun lopussa 9 040 työtöntä työnhakijaa. Työttömiä oli 1 020 (-10 %) vähemmän kuin vuotta aiemmin, vaikka työ- ja elinkeinohallinnon palveluihin osallistuvien määrä oli 440 alempi kuin viime vuoden huhtikuussa.

Työttömien osuus työvoimasta alitti 10 % viidessä Lapin kunnassa. Työttömien osuus työvoimasta oli Lapissa 11,1 % (koko maa 8,8 %) vaihdellen kunnittain Sodankylän 7,5 %:sta Savukosken 16,3 %:iin.

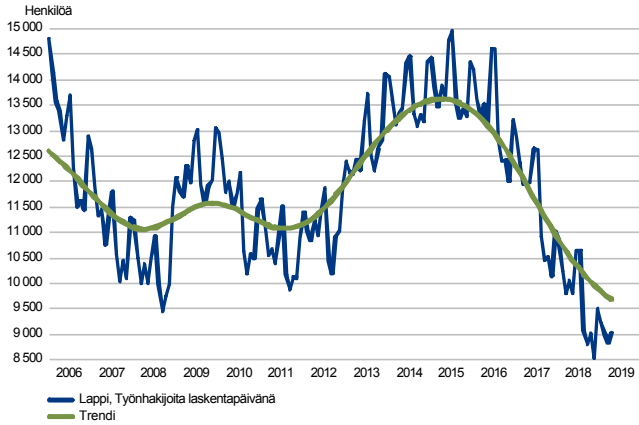
Tiedot ilmenevät työ- ja elinkeinoministeriön Työnvälitystilastosta.

Trendit:

- Työttömiä huhtikuun lopussa 9 040
- Työttömiä 1 020 (-10 %) vähemmän kuin vuotta aiemmin
- Työttömien osuus työvoimasta alitti 10 % viidessä ja ylitti 15 % vain yhdessä Lapin kunnassa
- Nuorten työttömyyden väheneminen hidastunut - työttömyys laskee eniten vanhimmissa ikäluokissa
- Pitkäaikaistyöttömyyden aleneminen jatkui vahvana
- Avoimia työpaikkoja enemmän kuin viime vuoden huhtikuussa
- Työ- ja elinkeinohallinnon palveluihin osallistuvien määrä laskussa

Työttömät työnhakijat

TYÖTTÖMÄT TYÖNHAKIJAT KUUKAUSITTAIN JA TRENDI
Lappi



TEM Työnvälitystilasto / Työ- ja elinkeinoministeriö, Työnvälitystilasto

Työttömiä huhtikuussa 1 020 eli 10 % vähemmän kuin vuotta aiemmin

Huhtikuun lopussa Lapissa oli noin 9 040 työtöntä työnhakijaa. Työttömiä oli 200 (2,3 %) enemmän kuin maaliskuussa, mutta 1 020 (-10,1 %) vähemmän kuin viime vuoden huhtikuussa.

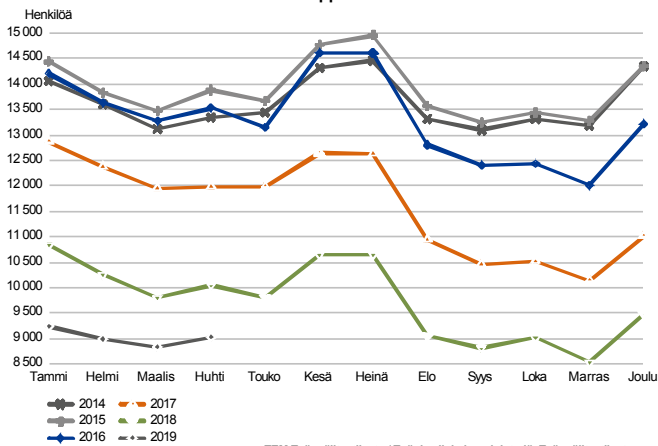
Neljän vuoden takaisesta huhtikuusta 2015 työttömien määrä on vähentynyt yli kolmanneksella.

Työttömistä 570 oli lomautettuja. Lomautettuja oli lähes 160 (-22 %) vähemmän kuin kuukautta aiemmin ja lähes yhtä paljon kuin viime vuoden huhtikuussa.

Ulkomaan kansalaisia työttömistä oli 400, mikä on 30 (8 %) enemmän kuin maaliskuussa ja saman verran kuin vuotta aiemmin.

Vuodentakaiseen verrattuna työttömyyteen heijastuu se, että työ- ja elinkeinopalveluihin osallistuvien ulkomaalaisten määrä oli noin 80 (-12 %) alempi kuin viime vuoden huhtikuussa.

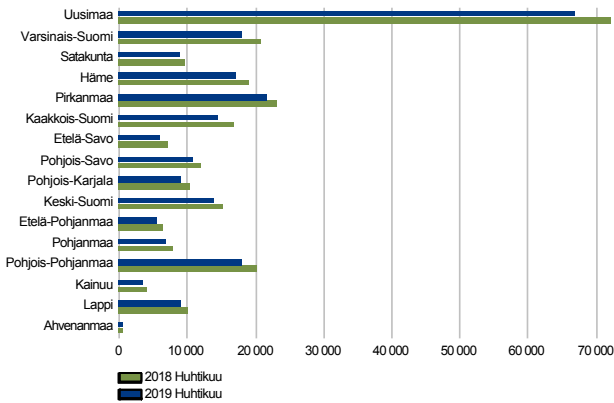
TYÖTTÖMÄT TYÖNHAKIJAT, KUUKAUSVERTAILU
Lappi



TEM Työnvälitystilasto / Työ- ja elinkeinoministeriö, Työnvälitystilasto

Työttömät työnhakijat seutukunnittain

TYÖTTÖMÄT TYÖNHAKIJAT
ELY-keskuksittain



TEM Työnvälitystilasto / Työ- ja elinkeinoministeriö, Työnvälitystilasto

Työttömyys vähentynyt eniten Tunturi-Lapissa

Työttömien osuus työvoimasta oli huhtikuussa alin Pohjanmaalla (5,9 %) ja korkein Pohjois-Karjalassa (12,4 %). Koko maan keskimääräinen (8,8 %) allittui neljän ELY-keskuksen alueella. Työttömyys laski vuodentakaisesta kaikkien ELY-keskusten alueella: eniten Etelä-Savossa (-15 %) ja vähiten Pirkanmaalla (-6 %).

Lapissa työttömien osuus työvoimasta vaihteli Pohjois-Lapin 10,2 %:sta Itä-Lapin 13,8 %:iin. Työttömiä oli kaikissa seutukunnissa vähemmän kuin vuotta aiemmin. Työttömyys on laskenut voimakkaimmin Tunturi-Lapissa (-20 %) ja vähiten Torniolaaksossa (-3 %).

Työttömät työnhakijat ja avoimet työpaikat TE-toimistossa seutukunnittain

Seutukunta	Työttömät työnhakijat			Muutos		Työttömistä työnhakijoista lomautetut		Työttömien työnhakijoiden osuus työvoimasta		Avoimet työpaikat			Muutos	
	Huhti 2019	Maalis 2019	Huhti 2018	Huhti 2019	Huhti 2018	Huhti 2019	Huhti 2018	Huhti 2019	Maalis 2019	Huhti 2018	Huhti 2019	Maalis 2019	Huhti 2018	Huhti 2019
Rovaniemi	3 434	3 435	3 773	-339	-9	213	10,8	902	868	684	218	32		
Kemi-Tornio	2 788	2 949	3 067	-279	-9	149	11,2	602	700	551	51	9		
Torniolaakso	369	398	381	-12	-3	27	12,3	64	59	24	40	167		
Itä-Lappi	900	880	1 027	-127	-12	61	13,8	144	211	143	1	1		
Tunturi-Lappi	744	521	926	-182	-20	60	10,4	208	214	165	43	26		
Pohjois-Lappi	801	654	878	-77	-9	61	10,2	380	275	326	54	17		
Lappi	9 036	8 837	10 052	-1 016	-10	571	11,1	2 300	2 327	1 893	407	22		

Työttömät työnhakijat kunnittain

Työttömien osuus työvoimasta vaihteli Lapissa Sodankylän 7,5 %:sta Savukosken 16,3 %:iin. Viidessä Lapin kunnassa (Sodankylä, Utsjoki, Kittilä, Kemijärvi, Simo) työttömien osuus työvoimasta alitti 10 % ja 15 % ylittyi vain yhdessä kunnassa.

Neljää kuntaa (Inari, Kemijärvi, Utsjoki, Ylitornio) lukuun ottamatta työttömiä oli kaikissa muissa Lapin kunnissa vähemmän kuin vuotta aiemmin. Työttömien määrän väheneminen vaihteli -4-26 prosenttiin. Työttömyys väheni 20 % tai enemmän seitsemässä eli joka kolmannessa Lapin kunnassa: Sodankylässä, Posiolla, Muoniossa, Pelkosenniellä, Sallassa, Kittilässä ja Simossa. Kaupunkikunnista työttömyys väheni eniten Kemissä ja Rovaniemellä.

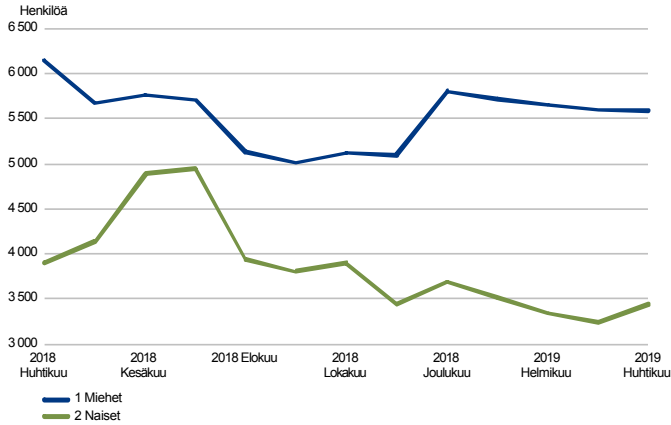
Kunnittaisia tietoja työttömyyden rakenteesta löytyy Työllisyyskatsauksen pdf-tiedoston liitetaulukkona sekä Tilastokeskuksen StatFin -palvelusta: <http://pxnet2.stat.fi/PXWeb/pxweb/fi/StatFin/> polkua Työmarkkinat - Työnvälitystilasto (TEM).

Työttömät työnhakijat ja avoimet työpaikat TE-toimistossa kunnittain

Kunta	Työttömät työnhakijat		Muutos		Työttömistä työnhakijoista lomautetut		Työttömien työnhakijoiden osuus työvoimasta		Avoimet työpaikat		Muutos	
	Huhti 2019	Maalis 2019	Huhti 2018	Huhti 2019 Huhti 2018	%	%	Huhti 2019	Maalis 2019	Huhti 2018	Huhti 2019	Huhti 2018	
Enontekiö	132	117	153	-21	-14	...	14,7	34	26	13	21	162
Inari	460	348	433	27	6	42	13,6	208	146	242	-34	-14
Kemi	1 207	1 280	1 336	-129	-10	47	13,7	194	257	212	-18	-8
Kemijärvi	408	383	402	6	1	34	13,9	86	90	87	-1	-1
Keminmaa	319	333	376	-57	-15	23	8,5	125	99	54	71	131
Kittilä	280	212	351	-71	-20	28	8,4	111	126	79	32	41
Kolari	207	139	257	-50	-19	23	11,4	26	38	52	-26	-50
Muonio	125	53	165	-40	-24	7	11,7	37	24	21	16	76
Pelkosenniemi	52	44	68	-16	-24	...	12,2	12	9	16	-4	-25
Pello	167	177	184	-17	-9	10	12,2	34	21	6	28	467
Posio	171	185	227	-56	-25	5	13,5	18	23	18	0	0
Ranua	208	200	231	-23	-10	14	13,9	8	19	24	-16	-67
Rovaniemi	3 226	3 235	3 542	-316	-9	199	10,6	894	849	660	234	35
Salla	197	193	253	-56	-22	11	13,6	22	85	15	7	47
Savukoski	72	75	77	-5	-6	7	16,3	6	...	7	-1	-14
Simo	108	114	135	-27	-20	10	9,0	13	8	11	2	18
Sodankylä	297	267	402	-105	-26	18	7,5	142	95	61	81	133
Tervola	147	160	170	-23	-14	12	11,8	23	47	26	-3	-12
Tornio	1 007	1 062	1 050	-43	-4	57	10,2	247	289	248	-1	0
Utsjoki	44	39	43	1	2	...	8,2	30	34	23	7	30
Ylitornio	202	221	197	5	3	17	12,4	30	38	18	12	67
Lappi	9 036	8 837	10 052	-1 016	-10	571	11,1	2 300	2 327	1 893	407	22

Työttömät työnhakijat sukupuolen ja ikäryhmän mukaan

TYÖTTÖMÄT TYÖNHAKIJAT SUKUPUOLEN MUKAAN
Lappi

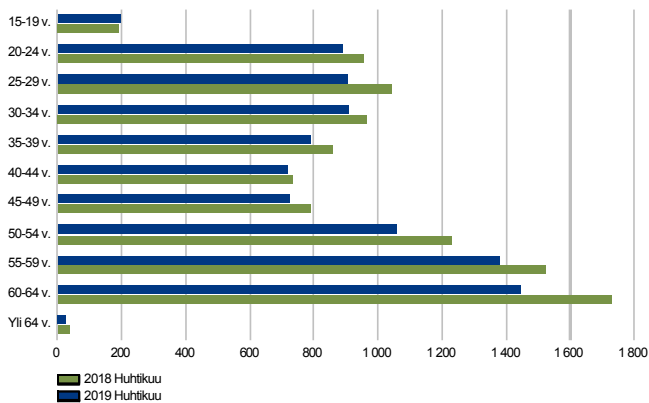


TEM Työnvälitystilasto / Työ- ja elinkeinoministeriö, Työnvälitystilasto

Työttömissä enemmän miehiä kuin naisia

Työttömistä 5 600 oli miehiä ja 3 440 naisia. Kuukauden aikana tapahtunut kausiluontoinen työttömyyden lisääntyminen kohdistui naisiin, miesten työttömyys pysyi samana kuin maaliskuussa. Vuodentakaiseen verrattuna naisten työttömyys on kuitenkin vähentynyt enemmän kuin miesten työttömyys.

TYÖTTÖMÄT TYÖNHAKIJAT IKÄRYHMÄN MUKAAN
Lappi



TEM Työnvälitystilasto / Työ- ja elinkeinoministeriö, Työnvälitystilasto

Nuorten työttömyyden väheneminen hidastunut

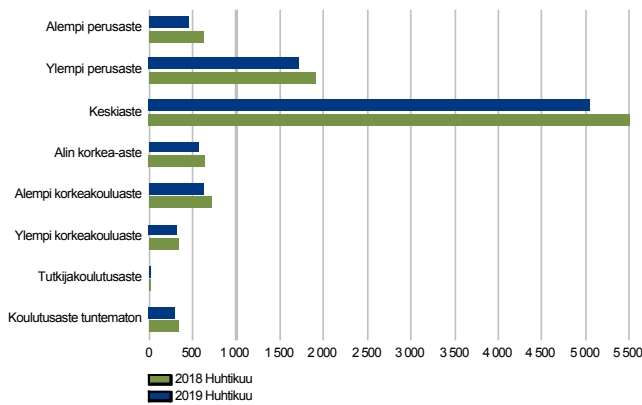
Nuoria alle 25-vuotiaita oli huhtikuun lopussa työttömänä 1 080, mikä on yli 60 (6 %) enemmän kuin maaliskuussa, mutta yli 60 (-6 %) vähemmän kuin viime vuoden huhtikuussa. Yli 50-vuotiaita työttömiä oli 3 905, suunnilleen saman verran kuin kuukautta aiemmin, mutta yli 610 (-13,5 %) vähemmän kuin vuotta aiemmin.

Työttömyys väheni vuodentakaisesta kaikissa muissa viisivuotiskäryhmissä paitsi alle 20-vuotiailla. Eniten on vähentynyt vanhimpien ikäryhmien, 60-vuotiaiden ja sitä vanhempien, työttömyys.

Työttömät työnhakijat koulutusasteen ja ammattiryhmän mukaan

TYÖTTÖMÄT TYÖNHAKIJAT KOULUTUSASTEITTAIN

Lappi



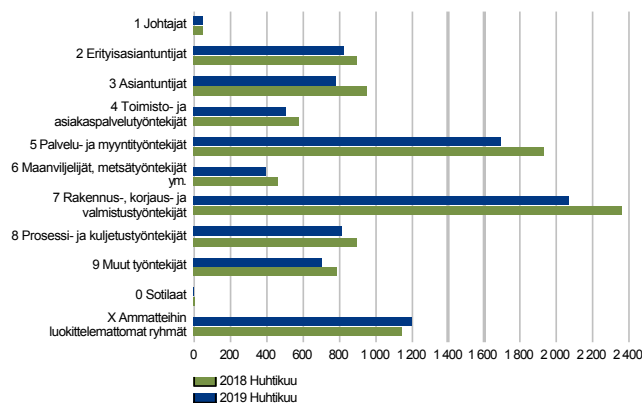
TEM Työnvälitystilasto / Työ- ja elinkeinoministeriö, Työnvälitystilasto

Työttömyys laski lähes kaikilla koulutusasteilla

Huhtikuun lopussa työttömänä olleista 5 040 oli suorittanut keskiasteen, 2 180 perusasteen ja 1 530 korkea-, korkeakoulu- tai tutkijakoulutusasteen tutkinnon. Työttömyyden väheneminen kohdistui lähes kaikkiin koulutusasteisiin, poikkeuksena vain pieni tutkijakoulutusasteen tutkinnon suorittaneiden työttömien ryhmä. Suhteellisesti eniten väheni alemman perusasteen tutkinnon suorittaneiden työttömyys. Keskiasteen tutkinnon suorittaneita työttömiä oli yli 450 vähemmän kuin vuotta aiemmin.

TYÖTTÖMÄT TYÖNHAKIJAT AMMATTIRYHMITTÄIN

Lappi



TEM Työnvälitystilasto / Työ- ja elinkeinoministeriö, Työnvälitystilasto

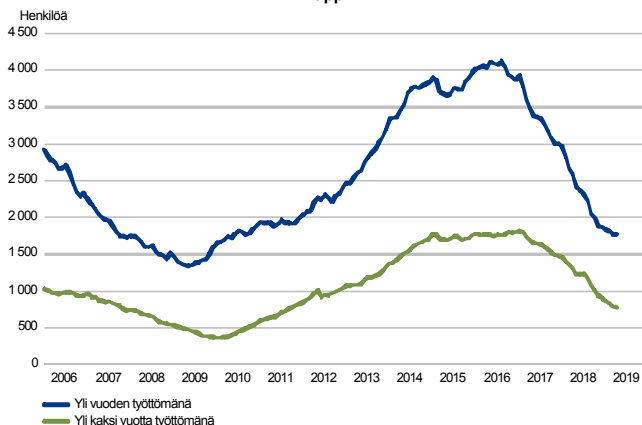
Työttömyyden väheneminen kohdentuu laajasti eri ammatteihin

Työttömyyden väheneminen kohdistui kaikkiin muihin pääammattiryhmiin paitsi ammattiin luokittelemattomien ryhmään ja laajasti eri ammatteihin.

Työttömiä oli huhtikuun lopussa eniten ammattiryhmissä rakennus-, korjaus- ja valmistustyöntekijät (2 065) ja palvelu- ja myyntityöntekijät (1 690). Näissä ammattiryhmissä työttömyys väheni keskimääräistä enemmän ja määrällisesti eniten vuodentakaisesta.

PITKÄAIKAISTYÖTTÖMÄT KUUKAUDEN LOPUSSA

Lappi



TEM Työnvälitystilasto / Työ- ja elinkeinoministeriö, Työnvälitystilasto

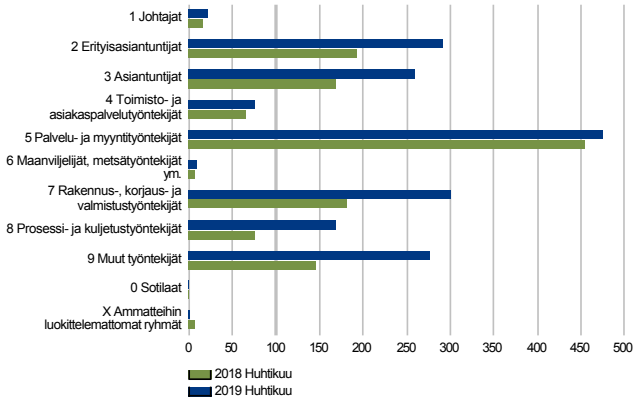
Pitkäaikaistyöttömyyden vahva väheneminen jatkui

Lapin työttömistä 1 775 eli joka viides on ollut työttömänä yhdenjaksoisesti yli vuoden. Pitkäaikaistyöttömien määrä ja osuus työttömistä on laskenut selvästi. Pitkäaikaistyöttömiä oli huhtikuussa lähes 810 (-31 %) vähemmän kuin vuotta aiemmin. Yli kaksi vuotta työttömänä olleiden osuus pitkäaikaistyöttömistä on laskenut ja yli kaksi vuotta työttömänä olleita oli 40 % vähemmän kuin viime vuoden huhtikuussa.

Työttömyysjaksojen lyhenemisen myötä keskimääräinen työttömyyden kesto on alentunut. Huhtikuun lopussa työttömänä olleiden työttömyyden kesto oli keskimäärin 38 viikkoa, mikä on 8 viikkoa lyhyempi kuin vuotta aiemmin ja 14 viikkoa lyhyempi kuin koko maassa. Kuukauden aikana päättäneiden työttömyysjaksojen keskimääräinen kesto oli 20 viikkoa.

Avoimet työpaikat

UUDET AVOIMET TYÖPAIKAT
Lappi



TEM Työnvälitystilasto / Työ- ja elinkeinoministeriö, Työnvälitystilasto

Avoimia työpaikkoja enemmän kuin viime vuoden huhtikuussa

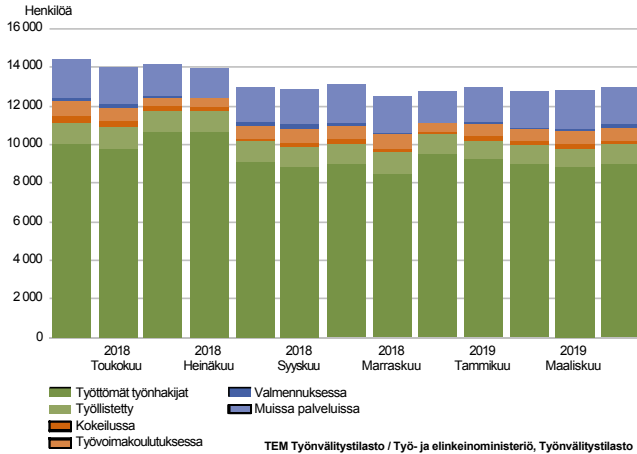
Huhtikuussa TE-toimistoon ilmoitettiin Lapissa avoimeksi lähes 1 880 työpaikkaa, mikä on 560 (yli 40 %) enemmän kuin viime vuoden huhtikuussa. Kaikkiaan Lapissa oli huhtikuussa avoinna 3 960 työpaikkaa (ml. aiempina kuukausina ilmoitetut työpaikat).

Huhtikuussa avoimeksi ilmoitetuista työpaikoista kolme neljäsosaa (1 390) oli yrityksissä ja noin joka viides (360) kuntasektorilla. Työpaikoista 770 oli työn kestoltaan yli vuoden, lähes 480 3-6 kuukautta, 330 alle kolme kuukautta ja 300 6-12 kuukautta.

Työpaikkoja ilmoitettiin huhtikuussa avoimeksi eniten rakennustyöntekijöille, opettajille, palvelutyöntekijöille ja myyjille.

Palvelut

LAAJA TYÖTTÖMYYS
Lappi

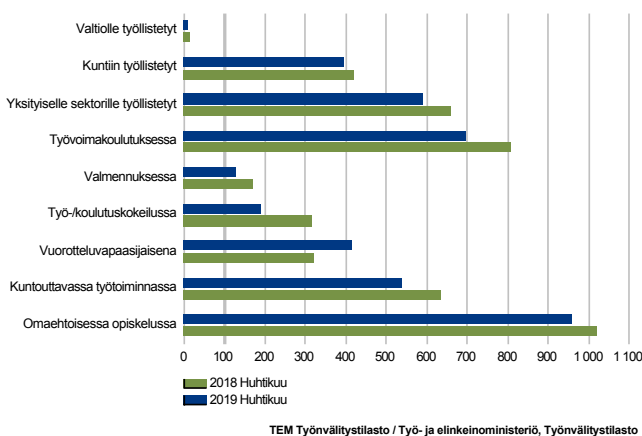


Palveluihin osallistuvia 440 vähemmän kuin vuotta aiemmin

Aktivointiasteeseen laskettaviin työ- ja elinkeinohallinnon palveluihin osallistui huhtikuun lopussa 3 920 lappilaista, mikä on saman verran kuin maaliskuussa, mutta 440 (-10 %) vähemmän kuin vuotta aiemmin. Aktivointiaste oli huhtikuun lopussa Lapissa 30,3 % ja koko maassa 36,1 %.

Laajan työttömyyden eli työttömien työnhakijoiden ja palveluissa olleiden yhteismäärä oli huhtikuun lopussa 12 960. Laaja työttömyys laski yli 1 450 henkilöllä työttömyyden vähenemisestä ja palveluihin osallistuvien määrän alenemisesta johtuen.

PALVELUISSA
Lappi



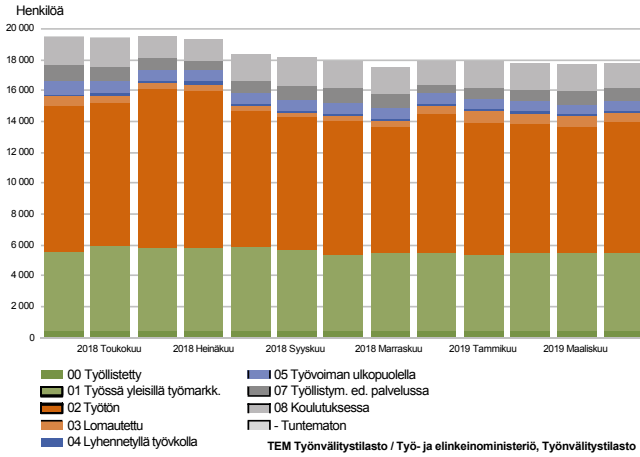
Lisäystä vain vuorotteluvapaasijaisten määrässä

Palveluihin osallistuvista lähes 1 660 oli koulutuksessa, joista 960 osallistui omaehtoiseen opiskeluun työttömyysetuudella tai kotoutumistuella ja 700 työvoimakoulutukseen. Koulutukseen osallistuvia oli 170 (-9 %) vähemmän kuin vuotta aiemmin. Työvoimakoulutus oli 330 henkilön osalta toteutettu OKM:n valtionosuusrahoituksella.

Työllistettynä oli noin 1 000 henkilöä, joista 590 yksityisellä sektorilla, lähes 400 kuntasektorilla ja runsas 10 valtiolla. Työllistettyjä oli yli 90 (-9 %) vähemmän kuin vuotta aiemmin ja väheneminen kohdistui kaikille työnantajasektoreille. Työllistetyistä 240 työskenteli yrityksissä ja lähes 200 yrittäjänä starttirahalla.

Kuntouttavassa työtoiminnassa oli huhtikuun lopussa lähes 540, vuorotteluvapaasijaisena runsas 410, työ-/koulutuskokeilussa 190 ja valmennuksessa lähes 130 lappilaista.

Kaikki työnhakijat

TYÖNHAKIJAT RYHMITTÄIN
Lappi

Työnhakijoita 1 660 vähemmän kuin vuotta aiemmin

Huhtikuun lopussa Lapissa oli kaikkiaan 17 840 työnhakijaa, mikä on lähes 1 660 (-8,5 %) vähemmän kuin vuotta aiemmin.

Työnhakijoista puolet (9 040) oli työttömiä (lomautetut ml.), lähes joka kolmas (5 510) työssä olevia, lähes joka viides (3 140) työvoiman ulkopuolella ja 150 lyhennetyllä työviikolla. Työssä olevista työnhakijoista yli 5 070 työskenteli yleisillä työmarkkinoilla ja 440 työllistettynä. Työvoiman ulkopuolella olevista työnhakijoista yli 1 670 oli koulutuksessa ja 780 työllistymistä edistävässä palvelussa.

Yhteenvetotaulukko

TYÖLLISYYSTILANNE 2019 HUHTIKUUN LOPUSSA (I) JA
TOIMISTOJEN TOIMINTA HUHTIKUUN AIKANA (II)
ELY-KESKUS: LAPPI

I TILANNE KUUKAUDEN LOPUSSA	Huhti-19	Huhti-18	MUUTOS LKM.	MUUTOS %
A. TYÖNHAKIJAT				
1. Työttömät työnhakijat	9 036	10 052	-1 016	-10,1
joista kokoaikaisesti lomautetut	571	579	-8	-1,4
2. Lyhennetyllä työviikolla	149	167	-18	-10,8
3. Työssä olevat yhteensä	5 512	5 590	-78	-1,4
joista yleisillä työmarkkinoilla	5 073	5 129	-56	-1,1
joista työllistettynä	439	461	-22	-4,8
4. Työvoiman ulkopuolella	3 140	3 684	-544	-14,8
joista työllistymistä edistävässä palvelussa	779	1 006	-227	-22,6
joista koulutuksessa	1 672	1 844	-172	-9,3
1-4 Kaikki työnhakijat yhteensä	17 837	19 493	-1 656	-8,5
B. TYÖVOIMAN KYSYNTÄ				
1. Avoimet työpaikat yhteensä	2 300	1 893	407	21,5
joista yli kuukauden avoinna olleet	966	948	18	1,9
joista yli 2 kuukautta avoinna olleet	508	690	-182	-26,4
C. PALVELUISSA				
1. Valtiolle työllistetyt	12	14	-2	-14,3
2. Kuntiin työllistetyt	396	418	-22	-5,3
3. Yksityiselle sektorille työllistetyt	590	660	-70	-10,6
1-3 Työllistetyt yhteensä	998	1 092	-94	-8,6
4. Työvoimakoulutuksessa	698	805	-107	-13,3
5. Valmennuksessa	128	169	-41	-24,3
6. Työ-/koulutuskokeilussa	189	316	-127	-40,2
7. Vuorotteluvapaasijaisena	414	321	93	29,0
8. Kuntouttavassa työtoiminnassa	536	635	-99	-15,6
9. Omaehtoisessa opiskelussa	958	1 020	-62	-6,1
1-9 Palveluissa yhteensä	3 921	4 358	-437	-10,0
D. TYÖTTÖMYYDEN RAKENNE				
1. Työttömät naiset	3 439	3 904	-465	-11,9
2. Työttömät miehet	5 597	6 148	-551	-9,0
3. Alle 25-vuotiaat työttömät	1 083	1 147	-64	-5,6
4. Yli 50-vuotiaat työttömät	3 905	4 517	-612	-13,5
5. Pitkäaikaistyöttömät	1 775	2 581	-806	-31,2
6. Ulkomaalaiset työttömät	401	402	-1	-0,2
E. TOIMEENTULOTURVA				
1. Työttömiä työttömyyskassojen jäseniä	4 382	5 196	-814	-15,7
II TOIMINTA KUUKAUDEN AIKANA				
1. Työttömät työnhakijat	10 349	11 635	-1 286	-11,1
2. Muut työnhakijat	8 497	8 985	-488	-5,4
1-2 Työnhakijat yhteensä	18 846	20 620	-1 774	-8,6
3. Kuukauden kaikki työpaikat	3 959	3 592	367	10,2
Kuukauden uudet työpaikat	1 878	1 318	560	42,5
Täyttyneet työpaikat	257	224	33	14,7
joista toimiston hakijalla täyttyneet	137	129	8	6,2
Työpaikan hakuaika päättynyt tai hakijoita riittävästi	1 412	1 458	-46	-3,2
Työpaikka peruutettu tai ei pystytty täyttämään	46	60	-14	-23,3
4. Alkaneet työttömyysjaksot	2 059	2 230	-171	-7,7
5. Päättyneet työttömyysjaksot	1 588	1 980	-392	-19,8
6. Uudet työllistämiset	153	147	6	4,1
7. Aloittanut työvoimakoulutuksen	149	179	-30	-16,8

Ulkomaalaisten yhteenvetotaulukko

ULKOMAALAISTEN TYÖLLISYYSTILANNE 2019 HUHTIKUUN LOPUSSA (I) JA
TOIMISTOJEN TOIMINTA HUHTIKUUN AIKANA (II)
ELY-KESKUS: LAPPI

I TILANNE KUUKAUDEN LOPUSSA	Huhti-19	Huhti-18	MUUTOS LKM.	MUUTOS %
A. TYÖNHAKIJAT				
1. Työttömät työnhakijat	401	402	-1	-0,2
joista kokoaikaisesti lomautetut	17	13	4	30,8
2. Lyhennetyllä työviikolla	0
3. Työssä olevat yhteensä	246	207	39	18,8
joista yleisillä työmarkkinoilla	235	190	45	23,7
joista työllistettynä	11	17	-6	-35,3
4. Työvoiman ulkopuolella	589	684	-95	-13,9
joista työllistymistä edistävässä palvelussa	80	92	-12	-13,0
joista koulutuksessa	473	539	-66	-12,2
1-4 Kaikki työnhakijat yhteensä	1 236	1 295	-59	-4,6
C. PALVELUISSA				
1. Valtiolle työllistetyt	0	0	0	0,0
2. Kuntiin työllistetyt	9	9	0	0,0
3. Yksityiselle sektorille työllistetyt	33	27	6	22,2
1-3 Työllistetyt yhteensä	42	36	6	16,7
4. Työvoimakoulutuksessa	223	318	-95	-29,9
5. Valmennuksessa	...	5
6. Työ-/koulutuskokeilussa	34	47	-13	-27,7
7. Vuorotteluvapaasijaisena
8. Kuntouttavassa työtoiminnassa	37	38	-1	-2,6
9. Omaehtoisessa opiskelussa	256	234	22	9,4
1-9 Palveluissa yhteensä	600	681	-81	-11,9
D. TYÖTTÖMYYDEN RAKENNE				
1. Työttömät naiset	204	223	-19	-8,5
2. Työttömät miehet	197	179	18	10,1
3. Alle 25-vuotiaat työttömät	28	34	-6	-17,6
4. Yli 50-vuotiaat työttömät	116	117	-1	-0,9
5. Pitkäaikaistyöttömät	51	65	-14	-21,5
E. TOIMEENTULOTURVA				
1. Työttömiä työttömyyskassojen jäseniä	105	110	-5	-4,5
II TOIMINTA KUUKAUDEN AIKANA				
1. Työttömät työnhakijat	462	463	-1	-0,2
2. Muut työnhakijat	804	855	-51	-6,0
1-2 Työnhakijat yhteensä	1 266	1 318	-52	-3,9
4. Alkaneet työttömyysjaksot	117	150	-33	-22,0
5. Päättyneet työttömyysjaksot	69	79	-10	-12,7
6. Uudet työllistämiset	5	7	-2	-28,6
7. Aloittanut työvoimakoulutuksen	37	26	11	42,3

Alueellinen taulukko

TYÖTTÖMÄT TYÖNHAKIJAT JA AVOIMET TYÖPAIKAT KUNNITTAIN 2019 HUHTIKUUN LOPUSSA
ELY-KESKUS: LAPPI

Kunta	Työvoima	Työttömät työnhakijat							Vamm. ja pitkäaik. sairaat	Avoimet työ- paikat	
		Osuus-% työvoimasta	Yhteensä	Miehet	Naiset	Alle 20- vuotiaat	Alle 25- vuotiaat	Yli 50- vuotiaat			Pitkäaik. työttömät
Enontekiö	897	14,7	132	89	43	0	9	71	21	13	34
Inari	3 372	13,6	460	308	152	5	37	217	77	31	208
Kemi	8 829	13,7	1 207	696	511	34	188	433	256	119	194
Kemijärvi	2 926	13,9	408	286	122	6	26	244	59	45	86
Keminmaa	3 769	8,5	319	177	142	10	53	128	46	27	125
Kittilä	3 347	8,4	280	166	114	...	24	123	31	38	111
Kolari	1 823	11,4	207	130	77	...	10	114	28	21	26
Muonio	1 066	11,7	125	80	45	...	9	48	9	...	37
Pelkosenniemi	425	12,2	52	40	12	0	...	37	6	...	12
Pello	1 370	12,2	167	108	59	0	9	97	31	17	34
Posio	1 270	13,5	171	122	49	...	8	109	38	33	18
Ranua	1 500	13,9	208	138	70	...	12	118	44	30	8
Rovaniemi	30 407	10,6	3 226	1 986	1 240	90	442	1 196	762	415	894
Salla	1 447	13,6	197	153	44	0	11	125	25	25	22
Savukoski	443	16,3	72	54	18	0	...	49	16	5	6
Simo	1 205	9,0	108	62	46	...	9	45	18	5	13
Sodankylä	3 983	7,5	297	193	104	8	31	174	35	24	142
Tervola	1 247	11,8	147	84	63	...	10	76	25	18	23
Tornio	9 860	10,2	1 007	573	434	30	176	362	197	128	247
Utsjoki	536	8,2	44	29	15	0	...	24	7	...	30
Ylitornio	1 628	12,4	202	123	79	...	14	115	44	35	30
Yhteensä	81 350	11,1	9 036	5 597	3 439	197	1 083	3 905	1 775	1 039	2 300

Tietoa sivustosta

Tällä sivustolla esitetään Lapin ELY-keskuksen uusimman Työllisyyskatsauksen sisältö tilastointikohteiden mukaisesti jaoteltuna. Tämän Työllisyyskatsauksen pdf-versio sekä aikaisempien kuukausien katsaukset löytyvät oikealla olevan linkin kautta.

Työllisyyskatsaus perustuu TEM:n Työnvälitystilaston tietoihin. Työnvälitystilasto kerää tietoja Työ- ja elinkeinotoimistoihin (TE-toimistoihin) ilmoittautuneista työnhakijoista kuten työttömistä työnhakijoista, hallinnon palveluista sekä TE-toimistoihin ilmoitetuista avoimista työpaikoista. Tiedot kerätään TE-toimistojen asiakaspalvelurekisteristä (URA). Siten Työnvälitystilaston tiedot ovat täysin rekisteripohjaisia.

Tilasto kattaa kaikki edellä mainittuihin ryhmiin kuuluvat henkilöt, palvelut ja avoimet työpaikat, jotka ovat rekisteröitynä tilastointikaudella kyseisessä rekisterissä erikseen määriteltujen luokittelijoiden ja muuttujien mukaisesti.

Työllisyyskatsauksen tekstissä on kausivaihtelun vuoksi vertailu edellisen vuoden vastaavaan kuukauteen. Katsauksen kuviot sisältävät tiedot myös taulukkomuodossa. Kunkin kuukauden Työllisyyskatsaus julkistetaan seuraavan kuukauden loppupuolella etukäteen vahvistettujen julkistamispäivien mukaisesti.

Merkkien selitykset:

. tieto on epälooginen esitettäväksi

... tietoa ei ole saatu, se on liian epävarma esitettäväksi tai se on salassapitosäännön alainen

Lisätietoja:

- Lapin työllisyyskatsaukset koottuna ELYn internetsivuilla: <http://www.ely-keskus.fi/web/ely/ely-lappi-tyollisyyskatsaukset>
- Tilastoyhteenvetoja ELYn internetsivuilla: <http://www.ely-keskus.fi/web/ely/ely-lappi-tyomarkkinatilastot>
- Työnvälitystilasto Internetissä: <http://www.tem.fi/tyollisyyskatsaus-ja-tyonvalitystilasto>
- Työnvälitystilaston julkistamispäivät, kuvaus ja laatuseloste: <http://www.tem.fi/tilaston-julkistamispivat-kuvaus-ja-laatuseloste>
- Työnvälitystilaston keskeisimmät tiedot löytyvät Tilastokeskuksen StatFin -palvelusta: <http://pxnet2.stat.fi/PXWeb/pxweb/fi/StatFin/> polkua: Työmarkkinat - Työnvälitystilasto (TEM)
- Työnvälitystilaston tietoja on myös Työpoliittisen aikakauskirjan tilasto-osuudessa: <http://www.tem.fi/tyopoliittinen-aikakauskirja>
- TEM:n ja Tilastokeskuksen kuukausittainen yhteisjulkistus: <http://www.tilastokeskus.fi/til/tyti/tie.html>
- TEM:n Työnvälitystilaston ja Tilastokeskuksen työvoimatutkimuksen lukujen eroista löytyy lisätietoja osoitteesta: http://www.tilastokeskus.fi/til/tyti/tyti_2015-04-28_men_001.html

Viittausohje: Suomen virallinen tilasto (SVT): Työ- ja elinkeinoministeriö, Työnvälitystilasto. 201V:KK, Lapin Työllisyyskatsaus, XXXXXkuu 201V. Rovaniemi: Elinkeino-, liikenne- ja ympäristökeskus (viitattu pvm). Saantitapa: <http://www.temtyollisyyskatsaus.fi/lappi.aspx>

Yhteystiedot

Lapin elinkeino-, liikenne- ja ympäristökeskus

Yksikön päällikkö Satu Huikuri, 0295 037 049

Tutkija Tuula Uusipaavalniemi, 0295 037 142

Tietoassistentti Satu Takoja, 0295 037 131

S-posti: etunimi.sukunimi(at)ely-keskus.fi

Lapin työ- ja elinkeinotoimisto

TE-toimiston johtaja Tiina Keränen, 0295 037 636

Palvelujohtaja Tero Hyttinen, 0295 039 560

S-posti: etunimi.sukunimi(at)te-toimisto.fi

<http://www.temtyollisyyskatsaus.fi/lappi.aspx>