



Elinkeino-, liikenne- ja  
ympäristökeskus



TE-palvelut  
tjänster | services

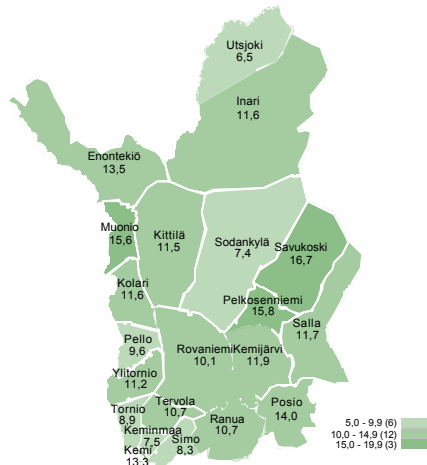
LAPPI

# Työllisyyskatsaus

Elokuu 2019

## Elokuussa 8 560 työtöntä työnhakijaa

Työttömien työnhakijoiden osuus työvoimasta kunnittain



TEM Työnvälitystilasto / Työ- ja elinkeinoministeriö, Työnvälitystilasto

Lapissa oli elokuun lopussa 8 560 työtöntä työnhakijaa. Työttömiä oli yli 1 400 vähemmän kuin heinäkuussa ja 510 vähemmän kuin vuotta aiemmin.

Työttömien osuus työvoimasta oli Lapissa 10,5 % (koko maa 8,9 %) vaihdellen kunnittain Utsjoen 6,5 %:sta Savukosken 16,7 %:iin.

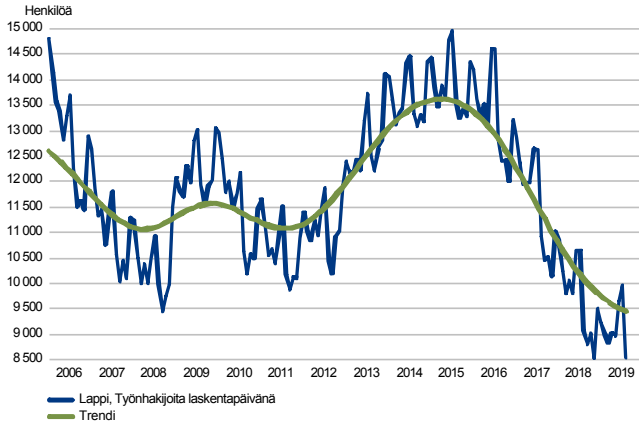
Tiedot ilmenevät työ- ja elinkeinoministeriön Työnvälitystilastosta.

### Trendit:

- Työttömiä yli 1 400 vähemmän kuin kuukautta aiemmin ja 510 vähemmän kuin viime vuoden elokuussa
- Työttömien osuus työvoimasta alin Pohjois-Lapissa ja alitti 10 % kuudessa Lapin kunnassa
- Itä-Lapissa työttömiä saman verran kuin vuotta aiemmin, muissa seutukunnissa työttömyys edelleen laski
- Työttömyyden kehitys vaihteli kunnittain - työttömyys väheni vuodentakaisesta 15 kunnassa, kuudessa joko pysyi ennallaan tai nousi hieman
- Pitkäaikaistyöttömyys laskee edelleen
- Työ- ja elinkeinohallinnon palveluihin osallistuvia lähes 400 vähemmän kuin vuotta aiemmin
- Avoimia työpaikkoja kolmannes enemmän kuin viime vuoden elokuussa

## Työttömät työnhakijat

TYÖTTÖMÄT TYÖNHAKIJAT KUUKAUSITTAIN JA TRENDI  
Lappi



### Työttömyys laski elokuussa

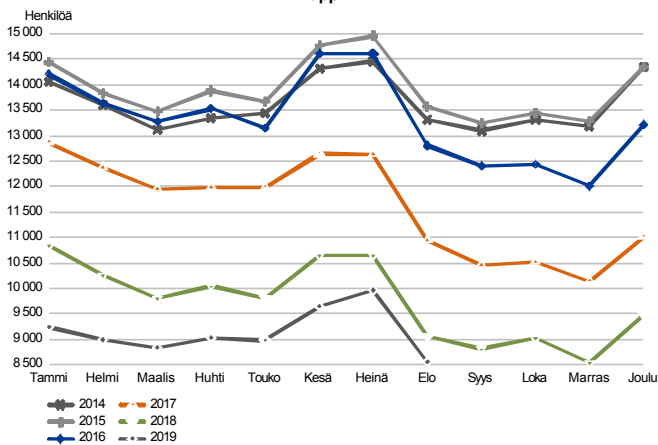
Elokuun lopussa Lapissa oli 8 560 työtöntä työnhakijaa. Työttömyys väheni kausiluontoiseen tapaan selkeästi kuukauden aikana: työttömiä oli yli 1 400 (-14,1 %) vähemmän kuin heinäkuussa. Työttömyyden väheneminen vuotentakaiseen verrattuna on hidastunut, mutta työttömiä oli kuitenkin 510 (-5,6 %) vähemmän kuin viime vuoden elokuussa.

Neljän vuoden takaisesta elokuusta 2015 työttömien määrä on vähentynyt yli 5 000:lla (-37 %).

Työttömistä alle 300 oli lomautettuja, mikä on 150 (-34 %) vähemmän kuin heinäkuussa ja 10 (4 %) enemmän kuin vuotta aiemmin.

Ulkomaan kansalaisia työttömistä oli 480, noin 200 (-30 %) vähemmän kuin heinäkuussa ja runsas 20 (5 %) enemmän kuin viime vuoden elokuussa. Työ- ja elinkeinohallinnon palveluihin osallistuvien ulkomaalaisten määrä oli edelleen elokuussa yli 40 alempi kuin vuotta aiemmin.

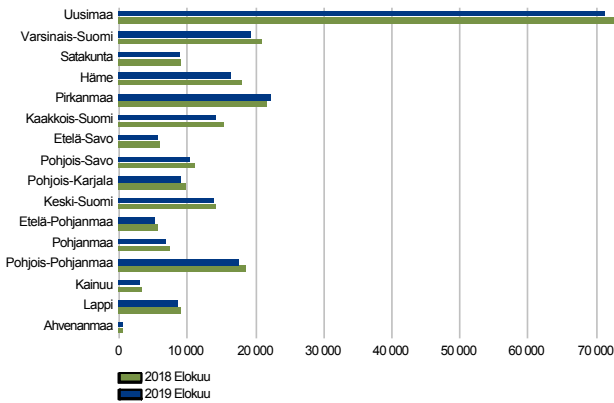
TYÖTTÖMÄT TYÖNHAKIJAT, KUUKAUSIVERTAILU  
Lappi





## Työttömät työnhakijat seutukunnittain

TYÖTTÖMÄT TYÖNHAKIJAT  
ELY-keskuksittain



TEM Työnvälitystilasto / Työ- ja elinkeinoministeriö, Työnvälitystilasto

### Työttömien osuus työvoimasta alin Pohjois-Lapissa

Työttömien osuus työvoimasta oli elokuussa alin Etelä-Pohjanmaalla ja Pohjanmaalla (6,1 %) ja korkein Pohjois-Karjalassa (12,4 %). Työttömyys laski vuodentakaisesta eniten Hämeen, Etelä-Pohjanmaan, Varsinais-Suomen, Pohjois-Karjalan ja Kainuun ELY-keskusten alueella (-8-9 %). Pirkanmaalla työttömiä oli enemmän (+2 %) kuin vuotta aiemmin.

Lapissa työttömien osuus työvoimasta vaihteli Pohjois-Lapin 9,1 %:sta Itä-Lapin 12,9 %:iin. Itä-Lapissa työttömyyden väheneminen pysähtyi, mutta muissa seutukunnissa työttömiä oli vähemmän kuin viime elokuussa. Työttömyys väheni voimakkaimmin Torniolaakson, Kemi-Tornion ja Rovaniemen seutukunnissa (-7-8 %).

### Työttömät työnhakijat ja avoimet työpaikat TE-toimistossa seutukunnittain

| Seutukunta    | Työttömät työnhakijat |            |          | Muutos               |    | Työttömistä työnhakijoista lomautetut |      | Työttömien työnhakijoiden osuus työvoimasta |            | Avoimet työpaikat |          |          | Muutos |  |
|---------------|-----------------------|------------|----------|----------------------|----|---------------------------------------|------|---|------------|-------------------|----------|----------|--------|--|
|               | Elo 2019              | Heinä 2019 | Elo 2018 | Elo 2019<br>Elo 2018 | %  | Elo 2019                              | %    | Elo 2019                                    | Heinä 2019 | Elo 2018          | Elo 2019 | Elo 2018 |        |  |
| Rovaniemi     | 3 239                 | 3 882      | 3 478    | -239                 | -7 | 98                                    | 10,2 | 1 547                                       | 1 051      | 1 070             | 477      | 45       |        |  |
| Kemi-Tornio   | 2 566                 | 3 049      | 2 759    | -193                 | -7 | 64                                    | 10,3 | 653   | 562        | 476               | 177      | 37       |        |  |
| Torniolaakso  | 314                   | 330        | 342      | -28                  | -8 | 5                                     | 10,5 | 53  | 57         | 42                | 11       | 26       |        |  |
| Itä-Lappi     | 837                   | 886        | 841      | -4                   | 0  | 38                                    | 12,9 | 187   | 139        | 140               | 47       | 34       |        |  |
| Tunturi-Lappi | 883                   | 996        | 910      | -27                  | -3 | 60                                    | 12,4 | 811   | 579        | 710               | 101      | 14       |        |  |
| Pohjois-Lappi | 722                   | 822        | 742      | -20                  | -3 | 29                                    | 9,1  | 703   | 623        | 544               | 159      | 29       |        |  |
| Lappi         | 8 561                 | 9 965      | 9 072    | -511                 | -6 | 294                                   | 10,5 | 3 954                                       | 3 011      | 2 982             | 972      | 33       |        |  |

## Työttömät työnhakijat kunnittain

Työttömien osuus työvoimasta vaihteli Lapissa Utsjoen 6,5 %:sta Savukosken 16,7 %:iin. 10 % alittui kuudessa kunnassa (Utsjoki, Sodankylä, Keminmaa, Simo, Tornio, Pello) ja 15 % ylittyi kolmessa kunnassa (Savukoski, Pelkosenniemi, Muonio).

Työttömyyden kehitys verrattuna viime vuoden elokuuhun vaihteli kunnittain. Suurimmassa osassa kunnista (15) työttömyys edelleen laski, eniten Ranualla (-21 %) ja Pellossa (-15 %). Kolmessa kunnassa (Inari, Kemijärvi, Pelkosenniemi) työttömiä oli saman verran kuin vuotta aiemmin. Niin ikään kolmessa kunnassa (Savukoski, Tervola ja Muonio) työttömiä oli enemmän kuin viime vuoden elokuussa, lukumääräisesti työttömyyden lisäys näissä kolmessa kunnassa yhteensä oli kuitenkin vain noin 20.

Kaupunkikunnista työttömyys väheni suhteellisesti eniten Torniossa (-9 %). Kemijärvellä työttömiä oli saman verran kuin vuotta aiemmin.

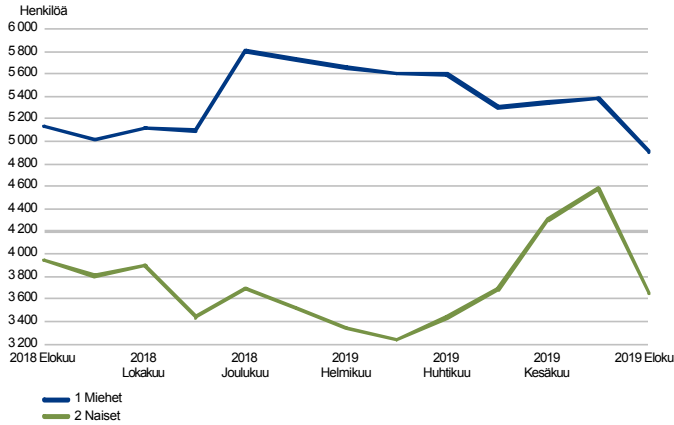
Kunnittaisia tietoja työttömyyden rakenteesta löytyy Työllisyyskatsaussivuston oikean reunan navigaatiosta nimellä Alueellinen taulukko ja pdf-tiedoston liitetäulukkona sekä Tilastokeskuksen StatFin -palvelusta: [http://pxnet2.stat.fi/PXWeb/pxweb/fi/StatFin/polku/Työmarkkinat - Työnvälitystilasto \(TEM\)](http://pxnet2.stat.fi/PXWeb/pxweb/fi/StatFin/polku/Työmarkkinat - Työnvälitystilasto (TEM)).

### Työttömät työnhakijat ja avoimet työpaikat TE-toimistossa kunnittain

| Kunta         | Työttömät työnhakijat |            | Muutos   |                      | Työttömistä työn- hakijoista lomautetut |                                    | Työttömien työn- hakijoiden osuus työvoimasta |            | Muutos   |                      | Avoimet työpaikat |          |
|---------------|-----------------------|------------|----------|----------------------|---|------------------------------------|---|------------|----------|----------------------|-------------------|----------|
|               | Elo 2019              | Heinä 2019 | Elo 2018 | Elo 2019<br>Elo 2018 | työn- hakijoista lomautetut             | työn- hakijoiden osuus työvoimasta | Elo 2019                                      | Heinä 2019 | Elo 2018 | Elo 2019<br>Elo 2018 | Elo 2019          | Elo 2018 |
| Enontekiö     | 121                   | 126        | 132      | -11                  | -8                                      | ...                                | 13,5  | 24         | 32       | 21                   | 3                 | 14       |
| Inari         | 391                   | 434        | 391      | 0                    | 0                                       | 19                                 | 11,6  | 549        | 466      | 419                  | 130               | 31       |
| Kemi          | 1 176                 | 1 328      | 1 253    | -77                  | -6                                      | 18                                 | 13,3  | 298        | 284      | 202                  | 96                | 48       |
| Kemijärvi     | 348                   | 376        | 348      | 0                    | 0                                       | 14                                 | 11,9  | 63         | 60       | 60                   | 3                 | 5        |
| Keminmaa      | 282                   | 345        | 314      | -32                  | -10                                     | 11                                 | 7,5   | 100        | 74       | 47                   | 53                | 113      |
| Kittilä       | 385                   | 425        | 387      | -2                   | -1                                      | 36                                 | 11,5  | 575        | 401      | 281                  | 294               | 105      |
| Kolari        | 211                   | 258        | 229      | -18                  | -8                                      | 16                                 | 11,6  | 182        | 120      | 176                  | 6                 | 3        |
| Muonio        | 166                   | 187        | 162      | 4                    | 2                                       | 6                                  | 15,6  | 30         | 26       | 232                  | -202              | -87      |
| Pelkosenniemi | 67                    | 73         | 67       | 0                    | 0                                       | 5                                  | 15,8  | 53         | 31       | 43                   | 10                | 23       |
| Pello         | 132                   | 137        | 155      | -23                  | -15                                     | ...                                | 9,6   | 12         | 16       | 11                   | 1                 | 9        |
| Posio         | 178                   | 192        | 181      | -3                   | -2                                      | ...                                | 14,0  | 14         | 8        | 8                    | 6                 | 75       |
| Ranua         | 161                   | 209        | 203      | -42                  | -21                                     | 9                                  | 10,7  | 14         | 19       | 9                    | 5                 | 56       |
| Rovaniemi     | 3 078                 | 3 673      | 3 275    | -197                 | -6                                      | 89                                 | 10,1  | 1 533      | 1 032    | 1 061                | 472               | 44       |
| Salla         | 170                   | 166        | 184      | -14                  | -8                                      | 9                                  | 11,7  | 48         | 35       | 22                   | 26                | 118      |
| Savukoski     | 74                    | 79         | 61       | 13                   | 21                                      | 6                                  | 16,7  | 9          | 5        | 7                    | 2                 | 29       |
| Simo          | 100                   | 116        | 106      | -6                   | -6                                      | 5                                  | 8,3   | 9          | 9        | 7                    | 2                 | 29       |
| Sodankylä     | 296                   | 349        | 313      | -17                  | -5                                      | 10                                 | 7,4   | 145        | 134      | 111                  | 34                | 31       |
| Tervola       | 134                   | 159        | 130      | 4                    | 3                                       | 8                                  | 10,7  | 30         | 28       | 12                   | 18                | 150      |
| Tornio        | 874                   | 1 101      | 956      | -82                  | -9                                      | 22                                 | 8,9   | 216        | 167      | 208                  | 8                 | 4        |
| Utsjoki       | 35                    | 39         | 38       | -3                   | -8                                      | 0                                  | 6,5   | 9          | 23       | 14                   | -5                | -36      |
| Ylitornio     | 182                   | 193        | 187      | -5                   | -3                                      | ...                                | 11,2  | 41         | 41       | 31                   | 10                | 32       |
| Lappi         | 8 561                 | 9 965      | 9 072    | -511                 | -6                                      | 294                                | 10,5  | 3 954      | 3 011    | 2 982                | 972               | 33       |

## Työttömät työnhakijat sukupuolen ja ikäryhmän mukaan

TYÖTTÖMÄT TYÖNHAKIJAT SUKUPUOLEN MUKAAN  
Lappi

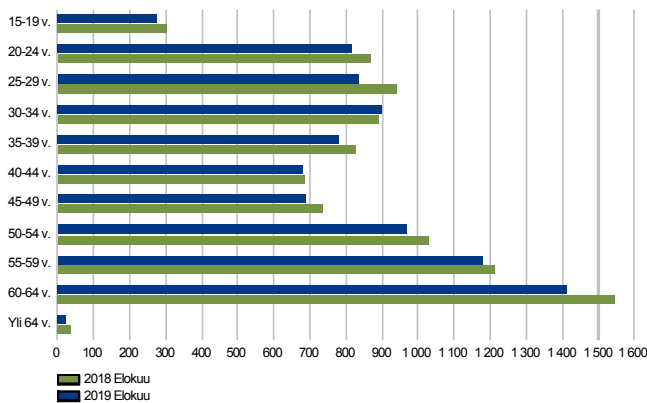


TEM Työnvälitystilasto / Työ- ja elinkeinoministeriö, Työnvälitystilasto

### Naisten työttömyys väheni enemmän kuin miesten

Työttömistä 4 910 oli miehiä ja runsas 3 650 naisia. Kuukauden aikana naisten työttömyys väheni viidenneksellä (-20 %) ja miesten työttömyys 9 %. Myös vuodentakaiseen verrattuna naisten työttömyys on vähentynyt enemmän kuin miehillä.

TYÖTTÖMÄT TYÖNHAKIJAT IKÄRYHMÄN MUKAAN  
Lappi



TEM Työnvälitystilasto / Työ- ja elinkeinoministeriö, Työnvälitystilasto

### Työttömyys laski lähes kaikissa ikäryhmissä

Nuoria alle 25-vuotiaita oli elokuun lopussa työttömänä noin 1 090. Nuorten työttömyys väheni 270:llä eli viidenneksellä heinäkuusta ja 80:llä (-7 %) viime vuoden elokuuhun verrattuna.

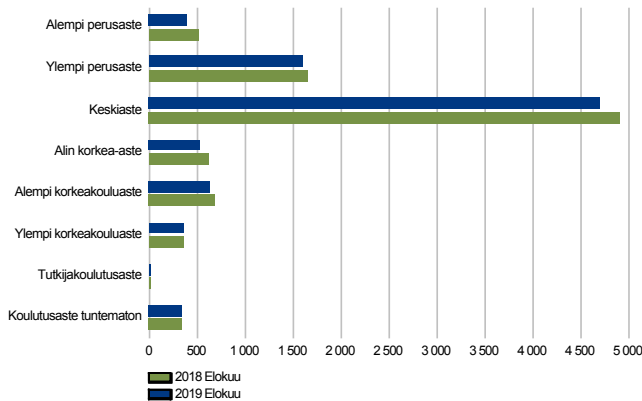
Yli 55-vuotiaiden osuus työttömistä oli lähes kolmannes eli 2 620, mikä on 6 % vähemmän kuin vuotta aiemmin. Yli 50-vuotiaita työttömiä oli alle 3 590, mikä on 300 (-8 %) vähemmän kuin kuukautta aiemmin ja 240 (-6 %) vähemmän kuin vuotta aiemmin.

Työttömyys väheni vuodentakaisesta eniten ikäryhmissä 15-19-, 25-29-vuotiaat ja 60-vuotiaat ja vanhemmat. Työttömyys lisääntyi vain ikäryhmässä 30-34-vuotiaat.

## Työttömät työnhakijat koulutusasteen ja ammattiryhmän mukaan

### TYÖTTÖMÄT TYÖNHAKIJAT KOULUTUSASTEITTAIN

Lappi



TEM Työnvälitystilasto / Työ- ja elinkeinoministeriö, Työnvälitystilasto

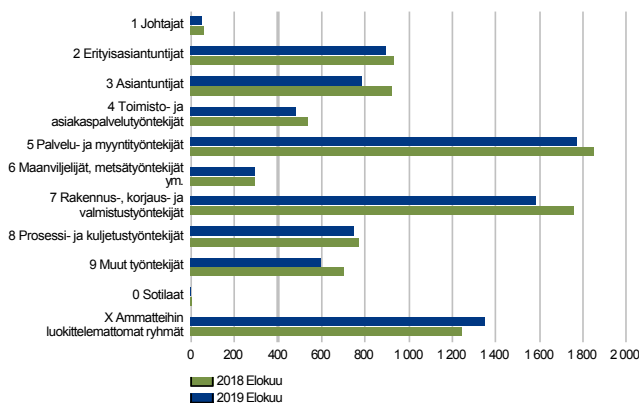
### Työttömyys vähenee lähes kaikilla koulutusasteilla

Elokuun lopussa työttömänä olleista 4 690 (55 %) oli suorittanut keskiasteen, 1 990 (23 %) perusasteen ja 1 530 (18 %) korkea-, korkeakoulu tai tutkijakoulutusasteen tutkinnon.

Työttömyyden väheneminen kohdistui kaikkiin muihin koulutusasteisiin paitsi tutkija- ja tuntemattomaan koulutusasteeseen. Suhteellisesti eniten väheni alemman perusasteen (-23 %) ja alimman korkea-asteen (-13 %) koulutuksen ja määrällisesti eniten (-205) keskiasteen tutkinnon suorittaneiden työttömyys.

### TYÖTTÖMÄT TYÖNHAKIJAT AMMATTIRYHMITTÄIN

Lappi



TEM Työnvälitystilasto / Työ- ja elinkeinoministeriö, Työnvälitystilasto

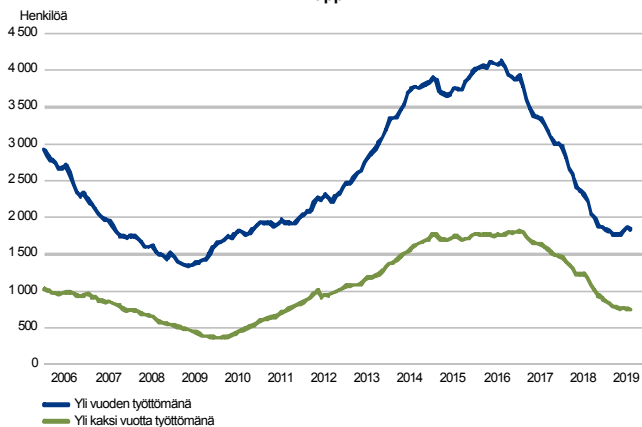
### Työttömien väheneminen näkyy laajasti eri ammateissa

Työttömiä oli eniten pääammattiryhmissä palvelu- ja myyntityöntekijät (1 770), rakennus-, korjaus- ja valmistustyöntekijät (1 580) ja ammatteihin luokittelemattomat (1 350).

Työttömyys väheni vuodentakaisesta kaikissa muissa pääammattiryhmissä paitsi ammattiin kuulumattomien ryhmässä ja maa- ja metsätaloustyössä. Työttömien määrä väheni eniten ammattiryhmissä asiantuntijat, rakennus-, korjaus- ja valmistustyöntekijät ja muut työntekijät.

### PITKÄAIKAISTYÖTTÖMÄT KUUKAUDEN LOPUSSA

Lappi



TEM Työnvälitystilasto / Työ- ja elinkeinoministeriö, Työnvälitystilasto

### Työttömyyden kesto lyhentynyt

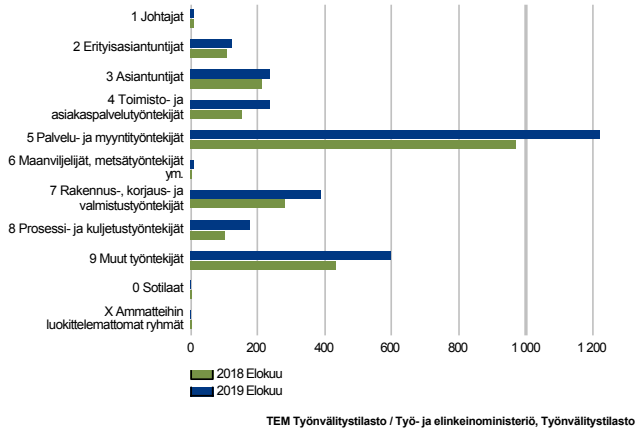
Lapin työttömistä 1 840 (21 %) oli ollut työttömänä yhdenjaksoisesti yli vuoden. Vaikka pitkäaikaistyöttömyyden väheneminenkin on hidastunut, se laskee edelleen kokonaistyöttömyyttä voimakkaammin. Pitkäaikaistyöttömiä oli elokuussa yli 400 (-18 %) vähemmän kuin viime vuoden elokuussa. Väheneminen on kohdistunut yli kaksi vuotta työttömänä olleiden määrään, joka oli elokuun lopussa 425 (-36 %) pienempi kuin vuotta aiemmin.

Keskimääräinen työttömyyden kesto on lyhentynyt viime vuodesta 6 viikolla ja oli elokuun lopussa keskimäärin 41 viikkoa (koko maa 51 viikkoa). Kuukauden aikana päättäneiden työttömyysjaksojen keskimääräinen kesto oli 18 viikkoa.



## Avoimet työpaikat

UUDET AVOIMET TYÖPAIKAT  
Lappi



### Avoimia työpaikkoja kolmannes enemmän kuin viime vuoden elokuussa

Elokuussa Lapissa ilmoitettiin TE-toimistoon avoimeksi 2 985 työpaikkaa, mikä on yli 710 (31 %) enemmän kuin viime vuoden elokuussa. Kaikkiaan Lapissa oli elokuussa avoinna 5 920 työpaikkaa (ml. aiempina kuukausina ilmoitetut työpaikat).

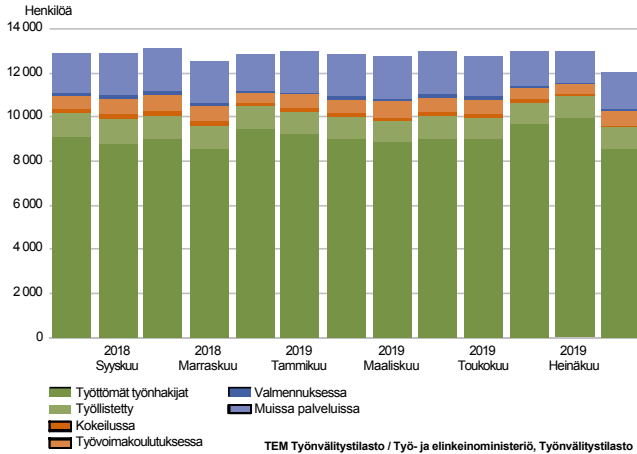
Elokuussa avoimeksi ilmoitetuista työpaikoista yli 2 640 (89 %) oli yrityksissä. Työpaikoista 1 260 (42 %) oli työn kestoltaan 3-6 kuukautta, 845 (28 %) yli vuoden, 560 (19 %) alle kolme kuukautta ja 320 (11 %) 6-12 kuukautta.

Työvoiman kysynnässä näkyy lähestyvä matkailusesonki. Työpaikkoja ilmoitettiin elokuussa avoimeksi eniten palvelutyöntekijöille (mm. tarjoilijat, oppaat, ravintola- ja suurtalustyöntekijät), siivoojille, myyjille, koneasentajille ja korjaajille, rakennustyöntekijöille, hoivapalvelun ja terveydenhuollon työntekijöille, avustaville keittiö- ja ruokatyöntekijöille, kuljetustyöntekijöille ja kuormaustyöntekijöille.



## Palvelut

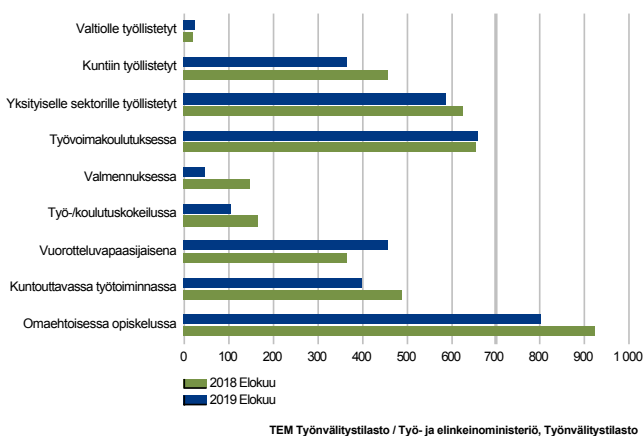
LAAJA TYÖTTÖMYYS  
Lappi



### Palveluihin osallistuvia lähes 400 vähemmän kuin vuotta aiemmin

Aktivointiasteeseen laskettaviin työ- ja elinkeinohallinnon palveluihin osallistuvien määrä on edelleen alempi kuin viime vuonna. Palveluihin osallistui elokuun lopussa 3 450 lappilaista, mikä on 410 enemmän kuin heinäkuussa, mutta lähes 400 (-10 %) vähemmän kuin vuotta aiemmin. Aktivointiaste oli elokuun lopussa Lapissa 28,7 % ja koko maassa 32,5 %.

PALVELUISSA  
Lappi



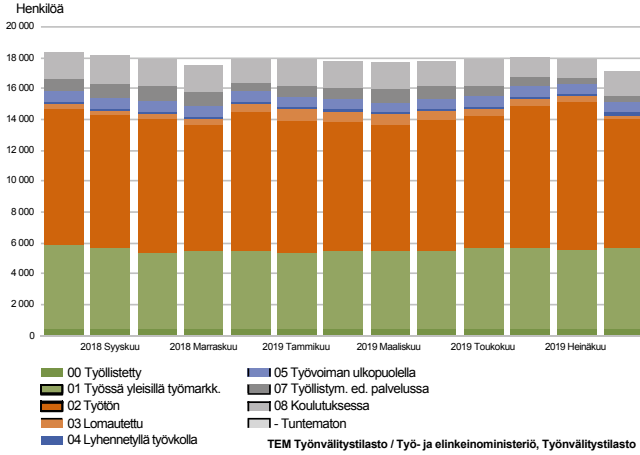
### Vuorotteluvapaasijaisuuksia viime vuotista enemmän

Palveluihin osallistuvista yli 1 460 oli koulutuksessa, joista 800 osallistui omaehtoiseen opiskeluun työttömyysetuudella tai kotoutumistuella ja 660 työvoimakoulutukseen. Koulutukseen osallistuvia oli lähes 120 (-7 %) vähemmän kuin vuotta aiemmin. Työvoimakoulutus oli noin 310 henkilön osalta toteutettu OKM:n valtionosuusrahoituksella.

Työllistettynä oli noin 980 henkilöä, joista lähes 590 yksityisellä sektorilla, lähes 370 kuntasektorilla ja runsas 20 valtiolla. Työllistettyjä oli 130 (-12 %) vähemmän kuin vuotta aiemmin. Työllistetyistä yli 250 työskenteli yrityksissä ja lähes 190 yrittäjänä starttirahalla.

Vuorotteluvapaasijaisena oli elokuun lopussa lähes 460 henkilöä, mikä on yli 90 (25 %) enemmän kuin vuotta aiemmin. Kuntouttavassa työtoiminnassa oli 400, työ-/koulutuskokeilussa alle 110 ja valmennuksessa noin 50 lappilaista.

## Kaikki työnhakijat

TYÖNHAKIJAT RYHMITTÄIN  
Lappi

## Työnhakijoita 1 150 vähemmän kuin vuotta aiemmin

Elokuun lopussa Lapissa oli kaikkiaan 17 180 työnhakijaa, mikä on 1 150 (-6,3 %) vähemmän kuin vuotta aiemmin.

Työnhakijoista 8 560 oli työttömiä (lomautetut ml.), 5 750 työssä olevia, 2 730 työvoiman ulkopuolella ja runsas 140 lyhennetyllä työviikolla. Työssä olevista työnhakijoista 5 315 työskenteli yleisillä työmarkkinoilla ja 435 työllistettynä. Työvoiman ulkopuolella olevista työnhakijoista 1 580 oli koulutuksessa ja 505 työllistymistä edistävässä palvelussa.

## Yhteenvetotaulukko

TYÖLLISYYSTILANNE 2019 ELOKUUN LOPUSSA (I) JA  
TOIMISTOJEN TOIMINTA ELOKUUN AIKANA (II)  
ELY-KESKUS: LAPPI

| I TILANNE KUUKAUDEN LOPUSSA                            | Elo-19        | Elo-18        | MUUTOS<br>LKM. | MUUTOS<br>%  |
|--|---------------|---------------|----------------|--------------|
| <b>A. TYÖNHAKIJAT</b>                                  |               |               |                |              |
| 1. Työttömät työnhakijat                               | 8 561         | 9 072         | -511           | -5,6         |
| joista kokoaikaisesti lomautetut                       | 294           | 284           | 10             | 3,5          |
| 2. Lyhennetyllä työviikolla                            | 143           | 146           | -3             | -2,1         |
| 3. Työssä olevat yhteensä                              | 5 750         | 5 924         | -174           | -2,9         |
| joista yleisillä työmarkkinoilla                       | 5 315         | 5 458         | -143           | -2,6         |
| joista työllistettynä                                  | 435           | 466           | -31            | -6,7         |
| 4. Työvoiman ulkopuolella                              | 2 729         | 3 190         | -461           | -14,5        |
| joista työllistymistä edistävässä palvelussa           | 505           | 747           | -242           | -32,4        |
| joista koulutuksessa                                   | 1 580         | 1 668         | -88            | -5,3         |
| <b>1-4 Kaikki työnhakijat yhteensä</b>                 | <b>17 183</b> | <b>18 332</b> | <b>-1 149</b>  | <b>-6,3</b>  |
| <b>B. TYÖVOIMAN KYSYNTÄ</b>                            |               |               |                |              |
| 1. Avoimet työpaikat yhteensä                          | 3 954         | 2 982         | 972            | 32,6         |
| joista yli kuukauden avoinna olleet                    | 1 718         | 1 355         | 363            | 26,8         |
| joista yli 2 kuukautta avoinna olleet                  | 867           | 539           | 328            | 60,9         |
| <b>C. PALVELUISSA</b>                                  |               |               |                |              |
| 1. Valtiolle työllistetyt                              | 23            | 20            | 3              | 15,0         |
| 2. Kuntiin työllistetyt                                | 367           | 458           | -91            | -19,9        |
| 3. Yksityiselle sektorille työllistetyt                | 588           | 627           | -39            | -6,2         |
| <b>1-3 Työllistetyt yhteensä</b>                       | <b>978</b>    | <b>1 105</b>  | <b>-127</b>    | <b>-11,5</b> |
| 4. Työvoimakoulutuksessa                               | 661           | 656           | 5              | 0,8          |
| 5. Valmennuksessa                                      | 48            | 145           | -97            | -66,9        |
| 6. Työ-/koulutuskokeilussa                             | 106           | 166           | -60            | -36,1        |
| 7. Vuorotteluvapaasijaisena                            | 457           | 365           | 92             | 25,2         |
| 8. Kuntouttavassa työtoiminnassa                       | 398           | 487           | -89            | -18,3        |
| 9. Omaehtoisessa opiskelussa                           | 801           | 922           | -121           | -13,1        |
| <b>1-9 Palveluissa yhteensä</b>                        | <b>3 449</b>  | <b>3 846</b>  | <b>-397</b>    | <b>-10,3</b> |
| <b>D. TYÖTTÖMYYDEN RAKENNE</b>                         |               |               |                |              |
| 1. Työttömät naiset                                    | 3 654         | 3 940         | -286           | -7,3         |
| 2. Työttömät miehet                                    | 4 907         | 5 132         | -225           | -4,4         |
| 3. Alle 25-vuotiaat työttömät                          | 1 093         | 1 173         | -80            | -6,8         |
| 4. Yli 50-vuotiaat työttömät                           | 3 586         | 3 822         | -236           | -6,2         |
| 5. Pitkäaikaistyöttömät                                | 1 837         | 2 241         | -404           | -18,0        |
| 6. Ulkomaalaiset työttömät                             | 479           | 456           | 23             | 5,0          |
| <b>E. TOIMEENTULOTURVA</b>                             |               |               |                |              |
| 1. Työttömiä työttömyyskassojen jäseniä                | 3 832         | 4 154         | -322           | -7,8         |
| <b>II TOIMINTA KUUKAUDEN AIKANA</b>                    |               |               |                |              |
| 1. Työttömät työnhakijat                               | 10 636        | 11 492        | -856           | -7,4         |
| 2. Muut työnhakijat                                    | 7 880         | 8 405         | -525           | -6,2         |
| <b>1-2 Työnhakijat yhteensä</b>                        | <b>18 516</b> | <b>19 897</b> | <b>-1 381</b>  | <b>-6,9</b>  |
| 3. Kuukauden kaikki työpaikat                          | 5 918         | 4 465         | 1 453          | 32,5         |
| Kuukauden uudet työpaikat                              | 2 985         | 2 272         | 713            | 31,4         |
| Täyttyneet työpaikat                                   | 332           | 293           | 39             | 13,3         |
| joista toimiston hakijalla täyttyneet                  | 118           | 170           | -52            | -30,6        |
| Työpaikan hakuaika päättynyt tai hakijoita riittävästi | 1 570         | 1 143         | 427            | 37,4         |
| Työpaikka peruutettu tai ei pystytty täyttämään        | 233           | 152           | 81             | 53,3         |
| 4. Alkaneet työttömyysjaksot                           | 1 519         | 1 599         | -80            | -5,0         |
| 5. Päättyneet työttömyysjaksot                         | 2 304         | 2 781         | -477           | -17,2        |
| 6. Uudet työllistämiset                                | 132           | 150           | -18            | -12,0        |
| 7. Aloittanut työvoimakoulutuksen                      | 266           | 253           | 13             | 5,1          |

## Ulkomaalaisten yhteenvetotaulukko

ULKOMAALAISTEN TYÖLLISYYSTILANNE 2019 ELOKUUN LOPUSSA (I) JA  
TOIMISTOJEN TOIMINTA ELOKUUN AIKANA (II)  
ELY-KESKUS: LAPPI

| I TILANNE KUUKAUDEN LOPUSSA                  | Elo-19       | Elo-18       | MUUTOS<br>LKM. | MUUTOS<br>%  |
|--|--------------|--------------|----------------|--------------|
| <b>A. TYÖNHAKIJAT</b>                        |              |              |                |              |
| 1. Työttömät työnhakijat                     | 479          | 456          | 23             | 5,0          |
| joista kokoaikaisesti lomautetut             | 8            | 5            | 3              | 60,0         |
| 2. Lyhennetyllä työviikolla                  | ...          | 0            | ...            | ...          |
| 3. Työssä olevat yhteensä                    | 258          | 227          | 31             | 13,7         |
| joista yleisillä työmarkkinoilla             | 241          | 207          | 34             | 16,4         |
| joista työllistettynä                        | 17           | 20           | -3             | -15,0        |
| 4. Työvoiman ulkopuolella                    | 494          | 566          | -72            | -12,7        |
| joista työllistymistä edistävässä palvelussa | 44           | 59           | -15            | -25,4        |
| joista koulutuksessa                         | 421          | 461          | -40            | -8,7         |
| <b>1-4 Kaikki työnhakijat yhteensä</b>       | <b>1 233</b> | <b>1 249</b> | <b>-16</b>     | <b>-1,3</b>  |
| <b>C. PALVELUISSA</b>                        |              |              |                |              |
| 1. Valtiolle työllistetyt                    | ...          | 0            | ...            | ...          |
| 2. Kuntiin työllistetyt                      | 12           | 11           | 1              | 9,1          |
| 3. Yksityiselle sektorille työllistetyt      | 30           | 39           | -9             | -23,1        |
| <b>1-3 Työllistetyt yhteensä</b>             | <b>44</b>    | <b>50</b>    | <b>-6</b>      | <b>-12,0</b> |
| 4. Työvoimakoulutuksessa                     | 235          | 237          | -2             | -0,8         |
| 5. Valmennuksessa                            | ...          | 8            | ...            | ...          |
| 6. Työ-/koulutuskokeilussa                   | 19           | 24           | -5             | -20,8        |
| 7. Vuorotteluvapaasijaisena                  | ...          | ...          | ...            | ...          |
| 8. Kuntouttavassa työtoiminnassa             | 21           | 23           | -2             | -8,7         |
| 9. Omaehtoisessa opiskelussa                 | 206          | 228          | -22            | -9,6         |
| <b>1-9 Palveluissa yhteensä</b>              | <b>532</b>   | <b>574</b>   | <b>-42</b>     | <b>-7,3</b>  |
| <b>D. TYÖTTÖMYYDEN RAKENNE</b>               |              |              |                |              |
| 1. Työttömät naiset                          | 241          | 261          | -20            | -7,7         |
| 2. Työttömät miehet                          | 238          | 195          | 43             | 22,1         |
| 3. Alle 25-vuotiaat työttömät                | 43           | 52           | -9             | -17,3        |
| 4. Yli 50-vuotiaat työttömät                 | 131          | 131          | 0              | 0,0          |
| 5. Pitkäaikaistyöttömät                      | 69           | 59           | 10             | 16,9         |
| <b>E. TOIMEENTULOTURVA</b>                   |              |              |                |              |
| 1. Työttömiä työttömyyskassojen jäseniä      | 106          | 104          | 2              | 1,9          |
| <b>II TOIMINTA KUUKAUDEN AIKANA</b>          |              |              |                |              |
| 1. Työttömät työnhakijat                     | 653          | 651          | 2              | 0,3          |
| 2. Muut työnhakijat                          | 617          | 642          | -25            | -3,9         |
| <b>1-2 Työnhakijat yhteensä</b>              | <b>1 270</b> | <b>1 293</b> | <b>-23</b>     | <b>-1,8</b>  |
| 4. Alkaneet työttömyysjaksot                 | 94           | 75           | 19             | 25,3         |
| 5. Päättyneet työttömyysjaksot               | 180          | 207          | -27            | -13,0        |
| 6. Uudet työllistämiset                      | ...          | 7            | ...            | ...          |
| 7. Aloittanut työvoimakoulutuksen            | 150          | 71           | 79             | 111,3        |



## Alueellinen taulukko

TYÖTTÖMÄT TYÖNHAKIJAT JA AVOIMET TYÖPAIKAT KUNNITTAIN 2019 ELOKUUN LOPUSSA  
ELY-KESKUS: LAPPI

| Kunta         | Työvoima | Työttömät työnhakijat  |          |        |        |                      |                      |                     | Vamm. ja<br>pitkäaik.<br>sairaat | Avoimet<br>työ-<br>paikat |                        |
|---------------|----------|------------------------|----------|--------|--------|----------------------|----------------------|---------------------|----------------------------------|---------------------------|------------------------|
|               |          | Osuus-%<br>työvoimasta | Yhteensä | Miehet | Naiset | Alle 20-<br>vuotiaat | Alle 25-<br>vuotiaat | Yli 50-<br>vuotiaat |                                  |                           | Pitkäaik.<br>työttömät |
| Enontekiö     | 897      | 13,5                   | 121      | 79     | 42     | 0                    | 8                    | 61                  | 19                               | 15                        | 24                     |
| Inari         | 3 372    | 11,6                   | 391      | 237    | 154    | 7                    | 28                   | 184                 | 76                               | 33                        | 549                    |
| Kemi          | 8 829    | 13,3                   | 1 176    | 643    | 533    | 49                   | 198                  | 422                 | 281                              | 111                       | 298                    |
| Kemijärvi     | 2 926    | 11,9                   | 348      | 228    | 120    | 10                   | 25                   | 208                 | 62                               | 47                        | 63                     |
| Keminmaa      | 3 769    | 7,5                    | 282      | 138    | 144    | 9                    | 48                   | 117                 | 59                               | 29                        | 100                    |
| Kittilä       | 3 347    | 11,5                   | 385      | 208    | 177    | 6                    | 34                   | 150                 | 36                               | 44                        | 575                    |
| Kolari        | 1 823    | 11,6                   | 211      | 117    | 94     | ...                  | 13                   | 98                  | 25                               | 24                        | 182                    |
| Muonio        | 1 066    | 15,6                   | 166      | 113    | 53     | ...                  | 16                   | 74                  | 11                               | 7                         | 30                     |
| Pelkosenniemi | 425      | 15,8                   | 67       | 48     | 19     | ...                  | 5                    | 37                  | 6                                | ...                       | 53                     |
| Pello         | 1 370    | 9,6                    | 132      | 78     | 54     | ...                  | 10                   | 68                  | 29                               | 17                        | 12                     |
| Posio         | 1 270    | 14,0                   | 178      | 122    | 56     | ...                  | 11                   | 110                 | 37                               | 34                        | 14                     |
| Ranua         | 1 500    | 10,7                   | 161      | 96     | 65     | ...                  | 14                   | 82                  | 44                               | 22                        | 14                     |
| Rovaniemi     | 30 407   | 10,1                   | 3 078    | 1 727  | 1 351  | 110                  | 436                  | 1 133               | 783                              | 406                       | 1 533                  |
| Salla         | 1 447    | 11,7                   | 170      | 115    | 55     | ...                  | 10                   | 108                 | 23                               | 26                        | 48                     |
| Savukoski     | 443      | 16,7                   | 74       | 55     | 19     | ...                  | ...                  | 46                  | 17                               | ...                       | 9                      |
| Simo          | 1 205    | 8,3                    | 100      | 58     | 42     | 5                    | 15                   | 40                  | 12                               | 9                         | 9                      |
| Sodankylä     | 3 983    | 7,4                    | 296      | 176    | 120    | ...                  | 27                   | 172                 | 39                               | 28                        | 145                    |
| Tervola       | 1 247    | 10,7                   | 134      | 68     | 66     | ...                  | 14                   | 67                  | 24                               | 17                        | 30                     |
| Tornio        | 9 860    | 8,9                    | 874      | 476    | 398    | 48                   | 158                  | 296                 | 197                              | 118                       | 216                    |
| Utsjoki       | 536      | 6,5                    | 35       | 25     | 10     | 0                    | ...                  | 18                  | 7                                | ...                       | 9                      |
| Ylitornio     | 1 628    | 11,2                   | 182      | 100    | 82     | 8                    | 17                   | 95                  | 50                               | 36                        | 41                     |
| Yhteensä      | 81 350   | 10,5                   | 8 561    | 4 907  | 3 654  | 276                  | 1 093                | 3 586               | 1 837                            | 1 033                     | 3 954                  |

## Tietoa sivustosta

Tällä sivustolla esitetään Lapin ELY-keskuksen uusimman Työllisyyskatsauksen sisältö tilastointikohteiden mukaisesti jaoteltuna. Tämän Työllisyyskatsauksen pdf-versio sekä aikaisempien kuukausien katsaukset löytyvät oikealla olevan linkin kautta.

Työllisyyskatsaus perustuu TEM:n Työnvälitystilaston tietoihin. Työnvälitystilasto kerää tietoja Työ- ja elinkeinotoimistoihin (TE-toimistoihin) ilmoittautuneista työnhakijoista kuten työttömistä työnhakijoista, hallinnon palveluista sekä TE-toimistoihin ilmoitetuista avoimista työpaikoista. Tiedot kerätään TE-toimistojen asiakaspalvelurekisteristä (URA). Siten Työnvälitystilaston tiedot ovat täysin rekisteripohjaisia.

Tilasto kattaa kaikki edellä mainittuihin ryhmiin kuuluvat henkilöt, palvelut ja avoimet työpaikat, jotka ovat rekisteröitynä tilastointikaudella kyseisessä rekisterissä erikseen määriteltujen luokittelijoiden ja muuttujien mukaisesti.

Työllisyyskatsauksen tekstissä on kausivaihtelun vuoksi vertailu edellisen vuoden vastaavaan kuukauteen. Katsauksen kuviot sisältävät tiedot myös taulukkomuodossa. Kunkin kuukauden Työllisyyskatsaus julkistetaan seuraavan kuukauden loppupuolella etukäteen vahvistettujen julkistamispäivien mukaisesti.

Merkkien selitykset:

. tieto on epälooginen esitettäväksi

... tieto on salassapitosäännön alainen

### Lisätietoja:

- Lapin työllisyyskatsaukset koottuna ELYn internetsivuilla: <http://www.ely-keskus.fi/web/ely/ely-lappi-tyollisyyskatsaukset>
- Tilastoyhteenvetoja ELYn internetsivuilla: <http://www.ely-keskus.fi/web/ely/ely-lappi-tyomarkkinatilastot>
- Työnvälitystilasto Internetissä: <http://www.tem.fi/tyollisyyskatsaus-ja-tyonvalitystilasto>
- Työnvälitystilaston julkistamispäivät, kuvaus ja laatuseloste: <http://www.tem.fi/tilaston-julkistamispivat-kuvaus-ja-laatuseloste>
- Työnvälitystilaston keskeiset tiedot löytyvät Tilastokeskuksen StatFin -tilastotietokannasta: [https://pxnet2.stat.fi/PXWeb/pxweb/fi/StatFin/StatFin\\_tym\\_tyonv/](https://pxnet2.stat.fi/PXWeb/pxweb/fi/StatFin/StatFin_tym_tyonv/)
- Työnvälitystilaston tietoja on myös Työpoliittisen aikakauskirjan tilasto-osuudessa: <http://www.tem.fi/tyopoliittinen-aikakauskirja>
- TEM:n ja Tilastokeskuksen kuukausittainen yhteisjulkistus: <http://www.tilastokeskus.fi/til/tyti/tie.html>
- TEM:n Työnvälitystilaston ja Tilastokeskuksen työvoimatutkimuksen lukujen eroista löytyy lisätietoja osoitteesta: [http://www.tilastokeskus.fi/til/tyti/tyti\\_2015-04-28\\_men\\_001.html](http://www.tilastokeskus.fi/til/tyti/tyti_2015-04-28_men_001.html)

**Viittausohje:** Suomen virallinen tilasto (SVT): Työ- ja elinkeinoministeriö, Työnvälitystilasto. 2019:KK, Lapin Työllisyyskatsaus, XXXXXkuu 2019. Rovaniemi: Elinkeino-, liikenne- ja ympäristökeskus (viitattu pvm). Saantitapa: <http://www.temtyollisyyskatsaus.fi/lappi.aspx>

## Yhteystiedot

**Lapin elinkeino-, liikenne- ja ympäristökeskus**

Yksikön päällikkö Satu Huikuri, 0295 037 049

Tutkija Tuula Uusipaavalniemi, 0295 037 142

Tietoassistentti Satu Takoja, 0295 037 131

S-posti: etunimi.sukunimi(at)ely-keskus.fi

**Lapin työ- ja elinkeinotoimisto**

TE-toimiston johtaja Tiina Keränen, 0295 039 636

Palvelujohtaja Tero Hyttinen, 0295 039 560

S-posti: etunimi.sukunimi(at)te-toimisto.fi

<http://www.temtyollisyyskatsaus.fi/lappi.aspx>

