



## Yleistiedoksianto

Varsinais-Suomen elinkeino-, liikenne ja ympäristökeskus (ELY-keskus) on 10.1.2019 tehnyt **päätöksen suojella rakennusperinnön suojelemisesta annetun lain nojalla Bengtskärin majakka ja saunarakennus ympäristöineen**, jotka sijaitsevat yhteisellä vesialueella Böhle bys oskiftade vattenområden 322-508-876-1 Bengtskärin saarella Kemiönsaaren kunnassa (päätös VARELY/2070/2015). Päätös annetaan asianosaisille tiedoksi yleistiedoksiantona, sillä vastaanottajia on yli 30.

Päätös valitusosoituksineen on virka-aikana nähtävillä 25.2.2019 saakka Varsinais-Suomen ELY-keskuksessa, Itsenäisyydenaukio 2, 20800 Turku ja Valtakatu 12, 28100 Pori. Päätös on luettavissa myös Varsinais-Suomen ELY-keskuksen verkkosivuilla osoitteessa: [www.ely-keskus.fi/varsinais-suomi](http://www.ely-keskus.fi/varsinais-suomi) > Kuulutukset.

Valitusaika on 30 päivää päätöksen tiedoksisaantipäivästä lukien. Tiedoksisaannin katsotaan tapahtuneen seitsemäntenä päivänä ilmoituksen julkaisemisesta Virallisessa lehdessä. Ilmoitus julkaistaan Virallisessa lehdessä 18.1.2019.

Turussa 10.1.2019

Varsinais-Suomen elinkeino-, liikenne- ja ympäristökeskus

## Offentlig delgivning

Närings-, trafik- och miljöcentralen i Egentliga Finland (NTM-centralen) har den 10 januari 2019 fattat **beslut med stöd av lagen om skyddande av byggnadsarvet om att skydda Bengtskärs fyr och bastubyggnad med dess miljöer**, som ligger inom det samfällda vattenområdet Böhle bys oskiftade vattenområden 322-508-876-1 på ön Bengtskärr i Kimito kommun (beslut VARELY2070/2015). Beslutet meddelas genom offentlig delgivning till alla sakägare eftersom antalet mottagare överskrider 30 stycken.

Beslutet inklusive besväransvisningar finns till påseende under kontorstid fram till den 25 februari 2019 vid NTM-centralen i Egentliga Finland, Självständighetsplan 2, 20800 Åbo samt Valtakatu 12, 28100 Björneborg. Beslutet kan också läsas på NTM-centralen i Egentliga Finlands webbsidor på adressen: [www.ely-centralen.fi/egentligafinland](http://www.ely-centralen.fi/egentligafinland) > Kungörelser.

Besvärstiden är 30 dagar efter det datum när beslutet har delgivits. Delgivning anses ha skett på den sjunde dagen efter att meddelandet publicerats i Officiella tidningen. Meddelandet publiceras i Offentliga tidningen den 18 januari 2019.

Åbo, den 10 januari 2019

Närings-, trafik- och miljöcentralen i Egentliga Finland



10.1.2019

## ASIA

Rakennussuojelua koskeva päätös

## KOHDE

Bengtskärin majakka ympäristöineen yhteisellä vesialueella Böhle bys  
oskiftade vattenområden 322-508-846-1, Kemiönsaari

Rakennukset omistaa Turun Yliopistosäätiö.

Yhteisen vesialueen, johon Bengtskär kuuluu, omistaa järjestäytymätön  
osakaskunta, jossa on osakkaana 65 kiinteistöä.

Kohteen haltija on Ab Bengtskär Oy.

## ASIAN VIREILLETULO

Varsinais-Suomen elinkeino-, liikenne- ja ympäristökeskus on ottanut  
omasta aloitteestaan asian vireille lain rakennusperinnön suojelemisesta  
mukaisena asiana 27.4.2015.

Majakkasaari on valtakunnallisesti merkittävä rakennettu  
kulttuuriympäristö (RKY2009) Bengtskärin majakka. Bengtskärin  
majakka on Haagin yleissopimuksen toimeenpanoa varten laaditussa  
Museoviraston inventoinnissa.

Näin ollen Varsinais-Suomen elinkeino-, liikenne- ja ympäristökeskus on  
ottanut omasta aloitteestaan suojeleuasian vireille rakennusperinnön  
suojelemisesta annetun lain mukaisena asiana, koskien Bengtskärin  
majakkarakennusta ja saunarakennusta.

## ASIANOSAISTEN KUULEMINEN JA LAUSUNNOT

### Museoviraston lausunto 3.2.2017

#### *Kohteen historia ja nykytilanteen kuvaus*

Bengtskärin majakka on valmistunut vuonna 1906 ja saunarakennus  
vuonna 1907. Bengtskärin majakan ja saunan arkkitehtuuria on  
luonnehdittu tyyliltään kansallisromanttiseksi. Molemmissa  
rakennuksissa rakennusrunkona on täystiilimuuraus, joka on verhottu  
rakennuspaikalta louhitulla graniittiverhouksella. Majakkarakennus  
koostuu asuinsiivestä ja majakan tornista. Asuinsiiven  
julkisivujäsentelyn erikoisuutena on vintille sijoitettu sumutorvi, joka on  
myöhemmin muutettu lapeikkunaksi.

Asuinsiiven sisätilat on alun perin suunniteltu kolmelle majakanvartijalle,  
sumusireenin hoitajalle ja majakkamestarille perheineen. Asuinsiiven  
tilajaossa on tehty jonkin verran muutoksia, mutta alkuperäinen  
huonejako on edelleen tunnistettavissa. Majakan automatisoinnin  
johdosta ja vakituisen asutuksen päätyttyä vuonna 1968 majakka oli  
pitkään heikosti ylläpidetty. Molemmissa rakennuksissa tehtiin laajoja  
korjauksia 1990-luvun aikana ja nykyisin majakka toimii

matkailukäytössä. Asuinsiiven ensimmäisessä kerroksessa on museotiloja. Toisessa kerroksessa sijaitsee kahvila ja keittiö. Kolmas kerros on muutettu majoitushuoneiksi ja neuvottelutilaksi. Isoimmat muutostyöt on tehty rakennuksen vinttikerroksessa, jossa on pääasiassa henkilökunnan majoitus- ja toimistotiloja.

Korjaukset on tehty rakennusten kulttuurihistorialliset arvot huomioivilla korjaustavoilla ja sisätilojen nykyasu ilmentää hyvin alkuperäisiä interiöörejä. Alkuperäistä kiinteää sisustusta on säilynyt huonon ylläpidon jaksoista ja laajoista korjaustöistä huolimatta. Sisätilat koostuvat kerroksellisesti eri aikakausien materiaaleista. Julkisivujen osalta rakennukset ovat hyvin säilyneet luonnonolosuhteiltaan erityisen vaativalla rakennuspaikalla.

#### *Kohteen kulttuurihistoriallinen merkitys*

Bengtskär on eräs 1850-luvulta alkaneen järjestelmällisen Suomen rannikkojen meriväylien kehittämisen merkittävimmistä hankkeista. Majakan linssistö, voimakkain Suomeen siihen asti rakennettu, on sijoitettu pohjoismaiden korkeimman majakkatornin huipulle (nykyinen linssistö on vuodelta 1968). Majakkayhteisön elämä ja historia on hyvin säilynyt kirjallisissa lähteissä ja suullisissa kertomuksissa. Osaltaan tätä on tukenut Bengtskärin nykyinen toiminta matkailukohteena. Majakalla on rikas aineeton kulttuuriperintö, josta eniten muistellaan ns. Bengtskärin taistelua (26.7.1941) toisen maailmansodan aikana. Tästä muistumina ovat jäljet rakennusten julkisivuissa, bunkkerit ja muut varustukset ympäristössä. Sotahistorian tapahtumiin liittyy myös saksalaisten sotalaivojen pommitus syksyllä 1914.

Bengtskärin majakka on olennainen osa merenkulun historiaa ja kulttuuriperintöä. Se on myös käytössä oleva merimerkki. Majakalla on niin kulttuurihistoriaan, merenkulun sosiaalishistoriaan, majakoiden rakennushistoriaan ja arkkitehtuuriin sekä symboliarvoihin liittyvää historiallista merkitystä. Rakennuksilla on rakennusperinnön suojelemisesta annetun lain 8 §:n tarkoittamaa kulttuurihistoriallista merkitystä ainakin harvinaisuuden, edustavuuden, alkuperäisyyden ja historiallisen todistusvoiman sekä historiallisen kerroksisuuden näkökulmista (kohdat 1, 3, 4, 5, 6).

Bengtskärin majakalla, saunarakennuksella ja luodon muulla rakennuskannalla sekä rakenteilla on rakennusperinnön suojelusta annetun lain 2 §:n tarkoittamaa valtakunnallista merkitystä.

Museovirasto on lausunnossaan antanut ehdotukset suojelun kohdentumiseksi ja suojelumääräyksiksi.

#### **Kemiönsaaren kunnan lausunto 27.3.2017**

Teknisen lautakunnan lausunnossa on selostettu alueen kaavatilanne. Lausunnossa todetaan, että kohteen suojelua ei voida riittävästi turvata maankäyttö- ja rakennuslain keinoin. Kaavoituksella ei ole mahdollista suojella sisätiloja eikä ole todennäköistä, että kunta laatii majakkasaarelle asemakaavan. Suojelua puolletaan Museoviraston lausunnon mukaisesti.

## Maakunnan liiton lausunto 28.8.2017

Lausunnossaan Varsinais-Suomen liitto puoltaa kiinteistön Bengtskärin saaren rakennusten suojelemista rakennusperinnön suojelusta annetun lain perusteella. Suojelu toteuttaa tavoitteita maakunnan rakennetun kulttuuriympäristön arvojen vaalimiseksi.

### Viereisen kiinteistön omistajan mielipiteet

Metsähallitus on kannattanut mielipiteessään 23.2.2018 ehdotusta suojella Bengtskärin rakennukset ja Kemiönsaaren seurakunta on mielipiteessään 29.1.2018 puoltanut Bengtskärin majakan suojelua, koskien majakka- ja saunarakennusta.

Omistajia, haltijaa ja naapureita on kuultu, mutta he eivät jättäneet vastineita tai muita mielipiteitä kuin edellä.

## KAAVATILANNE

Turunmaan maakuntakaavassa (vahvistettu 20.3.2013) Bengtskärin majakka on osoitettu valtakunnallisesti merkittävänä rakennetun ympäristön aluekokonaisuutena sra 1010. Lisäksi saari on osoitettu retkeily- ja matkailutoimintojen kohteena (r).

Alueella on voimassa Dragsfjärdin itäisen saariston rantaosayleiskaava (hyväksytty 29.4.1997). Koko saari on osoitettu Suojeltavien rakennusten alueena (SR 2). Kaavamääräyksen mukaan: "Alue on tarkoitettu suojeltavaksi rakennussuojelua koskevan lainsäädännön nojalla. Alueella olevia rakennuksia ei saa purkaa eikä niiden ulkoasua muuttaa siten, että niiden rakennustaiteellisesti arvokas luonne turmeltuu." Kohdekohtainen kuvaus on: "Bengtskär: vuosina 1906-1907 rakennettu majakka, joka ulottuu 50 m merenpinnan yläpuolelle."

Dragsfjärdin itäisen saariston rantaosayleiskaavan muutoksessa (hyv. 28.5.2018, ei vielä lainvoimainen) koko saari on osoitettu samalla merkinnällä SR. Sen lisäksi majakalla on kohdemerkintä SR-1, Rakennus- ja kulttuurihistoriallisesti arvokas kohde. Kaavamääräyksen mukaan: "Suojeltava valtakunnallisesti tai seudullisesti merkittävä rakennus. Rakennuksessa suoritettavissa muutos-, korjaus- ja laajennustoimenpiteissä on huomioitava kohteen rakennus- ja kulttuurihistorialliset piirteet. Rakennusta koskevissa hankkeissa on ennen toimenpiteisiin ryhtymistä kuultava museoviranomaisia. Indeksinumeroilla viitataan kaava-selostuksen liitteinä olevaan kohdeluetteloon." RKY-alue on osoitettu aluemerkinällä RKY, Valtakunnallisesti merkittävä rakennettu kulttuuriympäristö. Kaavamääräyksen mukaan: "Merkinnällä on osoitettu valtakunnallisesti merkittävänä rakennetun kulttuuriympäristön rajausta RKY-inventoinnin perusteella. Alueen kulttuuriympäristön ja maiseman ominaispiirteet tulee säilyttää. Alueella tapahtuva rakentaminen, ympäristöhoito ja muu maankäyttö tulee sopeuttaa alueen maisemallisiin, kulttuurihistoriallisiin ja rakennustaiteellisiin arvoihin. Alueelle ominaisia piirteitä, maisematilaa ja näkymiä ei saa rikkoa. Maisemakuvan sekä kulttuuri- ja rakennushistorian kannalta merkittävistä rakennuksista ja

rakennelmista tulee huolehtia. Uudet rakennukset tulee mahdollisuuksien mukaan sijoittaa pellon ja metsän reunavyöhykkeelle, nykyisten teiden varsille ja vanhojen rakennuspaikkojen tuntumaan. Rakennuspaikalla tulee vahvistaa kasvillisuuden reunavyöhykkeitä ja säästää siirtolohkareita, avokallioita, jyrkänteitä sekä komeita piha- ja tienvarsipuita. Rakentamisessa tulee suosia alueen perinteistä rakentamistapaa ja sille ominaisia rakennusmateriaaleja ja värejä. Ennen merkittäviin rakennushankkeisiin ryhtymistä tulee museoviranomaisille varata tilaisuus lausunnon antamiseen.”

Alueella ei ole asemakaavaa.

## MUUT SELVITYKSET

Bengtskärin majakka on Haagin yleissopimuksen toimeenpanoa varten laaditussa Museoviraston inventoinnissa.

Majakkasaari on valtakunnallisesti merkittävä rakennettu kulttuuriympäristö (RKY2009) Bengtskärin majakka. Alueen kohdekuvauksessa mainitaan mm:

"Bengtskärin graniittinen majakka asuinsiipineen ja majakkasaaren rakennukset muodostavat Saaristomeren merenkulunhistoriaan liittyvän rakennuskokonaisuuden ja ovat säilyneet kokonaisuudessaan 1900-luvun alun rakennusvaiheen hahmossa. Bengtskärin majakka on merenkulun tärkeimpiä rakennusperintökohteita ja siihen liittyy huomattavia arkkitehtonisia arvoja. Majakka on myös historiallinen taistelupaikka. Avomerellä, paljaalla kallioluodolla sijaitseva majakka on hallitseva maisemaelementti.

Bengtskärin majakka sijaitsee Turunmaan saaristossa 25 kilometriä Hangosta lounaaseen. Pohjoismaiden korkein majakka kohoaa 51 metriä merenpinnan yläpuolelle. Majakkatorni ja sen asuinsiipi on historiallisessa asussaan ja hyvin säilynyt. Saarella on majakan vieressä alkuperäiseen rakennuskantaan kuuluva kivinen pesutupa ja lisäksi kaksi puista varistorakennusta, kaksi vesisäiliötä, vetotelakka, käymälät ja bunkkeri."

Majakka on huomioitu Museoviraston tekemässä meriväylien keskeistä rakennusperintöä koskevassa inventoinnissa. Inventoinnissa mm. todetaan, että "Bengtskärin majakka on merenkulun tärkeimpiä rakennusperintökohteita ja siihen liittyy huomattavia arkkitehtonisia arvoja".

Rakennukset on inventoitu Kemiönsaaren kulttuuriympäristöprojektissa, jossa niiden arvotus on valtakunnallinen ja ne ovat rakennushistoriallisesti, historiallisesti ja ympäristöllisesti arvokkaita.

## ELY-KESKUKSEN PÄÄTÖS

Varsinais-Suomen elinkeino-, liikenne- ja ympäristökeskus määrää Kemiönsaaren kunnan kiinteistöllä yhteisellä vesialueella Böhle bys oskiftade vattenområdet 322-508-846-1, Kemiönsaari sijaitsevan Bengtskärin majakan ja saunarakennuksen ympäristöineen karttaliitteen mukaisena suojeltavaksi rakennusperinnön suojelemisesta annetun lain nojalla.

### *Suojelun kohdentaminen*

Suojelu koskee Bengtskärin majakkarakennusta ja saunarakennusta ympäristöineen.

*Rakennuksen ulkoasu* muodostuu julkisivun, vesikaton ja valohuoneen rakennusosista, yksityiskohdista, materiaaleista ja väryksestä. Julkisivuaukkoihin liittyvät rakennusosat eli ikkunat ja ovet sekä portaat ovat ulkoasuun liittyvä kokonaisuus.

*Rakennusrungolla* tarkoitetaan ulkoseiniä, kantavia väliseiniä tai muita tukirakenteita, kuten pilareita ja palkistoja, ala-, väli- ja yläpohjia. Torniin johtavat portaat yksityiskohtineen lasketaan tässä yhteydessä rakennusrunkoon kuuluviksi rakennusosiksi. Vanhat lankkulattiat ja kattopaneelit yms. ovat osa ala-, väli- tai yläpohjarakennetta.

*Kiinteää sisustusta* ovat pintamateriaalit, sisäovet pieli- ja kynnyslautoineen, listat, paneloinnit, kiinteät kaapit, penkit ja tulisijat.

*Laitteilla* tarkoitetaan erilaisia kiinteästi asennettuja mekaanisia, rakennuksen käyttötarkoitukseen liittyviä varusteita.

Majakan ympäristössä on käyttöön ja huoltoon liittyviä pienimittakaavaisia rakennuksia ja rakennelmia sekä muita ihmisen toiminnan jälkiä, jotka on huomioitava osana kulttuuriympäristöä. Graniittiverhoiluun käytetyt kivet on louhittu luodolta, mikä edelleen näkyy kallioleikkauksina ja on vaikuttanut topografiaan. Majakan vieressä on alkuperäiseen rakennuskantaan kuuluvat kaksi puista varastorakennusta, kaksi maahan upotettua säiliötä, vetotelakka, käymälät ja toisen maailmansodan bunkkeri sekä kivillä pengerrytetty alue. Rantakallioihin on hakattu piirroksia vuosikymmenten aikana.

Varsinais-Suomen elinkeino-, liikenne- ja ympäristökeskus antaa seuraavat suojelumääräykset:

1. Suojeltuja rakennuksia ei saa purkaa. Majakkaluotoa rakennuksineen, rakenteineen ja ympäristöineen tulee hoitaa ja käyttää niin, että kokonaisuuden kulttuurihistoriallinen arvo säilyy. Korjaus- ja muutostöiden tulee perustua luodon rakennuskannan, historian, alkuperäistoteutuksen, muutosvaiheiden ja säilyneisyyden hyvään tuntemukseen.
2. Majakan ja saunan ulkoasu, kiinteä sisustus ja rakennusrunko sekä siihen kuuluvat alkuperäiset tai niitä vastaavat rakennusosat, yksityiskohdat ja materiaalit tulee säilyttää.
3. Majakan ja saunan sisätilojen alkuperäiset huonetilat ja tilajako sekä kiinteä sisustus ja majakan käytön historiaan liittyvät laitteet on säilytettävä. Sisätiloissa voidaan tehdä rakennuksen matkailutoimintaa tukevia, tilojen ominaispiirteisiin soveltuvia muutoksia.
4. Majakan ja saunan rakennusosia tulee korjata ja tarvittaessa uusien siten, että rakenteet, materiaalit ja työtavat vastaavat säilynyttä alkuperäistoteutusta tai ovat muuten rakennuksen

ominaispiirteisiin sopivia.

5. Muutoksissa ja rakentamis- ja korjaustöissä on asiantuntijana kuultava Museovirastoa. Museovirastolla on oikeus antaa tarkempia ohjeita suojelumääräysten soveltamisesta.
6. Luovuttaessaan suojeltavaksi määrätyn rakennuksen tai kysymyksessä olevan kiinteistön kokonaan tai osittain, luovuttajan on luovutuskirjaan otettavalla maininnalla tai muutoin todistettavasti ilmoitettava saajalle tästä päätöksestä.
7. Jos suojeltavaksi määrätty rakennus on vahingoittunut tai tuhoutunut, rakennuksen omistajan on ilmoitettava siitä viipymättä elinkeino-, liikenne ja ympäristökeskukselle.
8. Lisäksi on noudatettava mitä laissa rakennusperinnön suojelemisesta (498/2010) on vielä säädetty.

### **Perustelut Bengtskärin majakkarakennuksen ja saunarakennuksen suojelemiselle ympäristöineen**

Bengtskär on eräs 1850-luvulta alkaneen järjestelmällisen Suomen rannikkojen meriväylien kehittämisen merkittävimmistä hankkeista. Majakan linssistö, voimakkain Suomeen siihen asti rakennettu, on sijoitettu pohjoismaiden korkeimman majakkatornin huipulle (nykyinen linssistö on vuodelta 1968). Majakkayhteisön elämä ja historia on hyvin säilynyt kirjallisissa lähteissä ja suullisissa kertomuksissa. Osaltaan tätä on tukenut Bengtskärin nykyinen toiminta matkailukohteena. Majakalla on rikas aineeton kulttuuriperintö, josta eniten muistellaan ns. Bengtskärin taistelua (26.7.1941) toisen maailmansodan aikana. Tästä muistumina ovat jäljet rakennusten julkisivuissa, bunkkerit ja muut varustukset ympäristössä. Sotahistorian tapahtumiin liittyy myös saksalaisten sotalaivojen pommitus syksyllä 1914.

Bengtskärin majakka on olennainen osa merenkulun historiaa ja kulttuuriperintöä. Se on myös käytössä oleva merimerkki. Majakalla on niin kulttuurihistoriaan, merenkulun sosiaalishistoriaan, majakoiden rakennushistoriaan ja arkkitehtuuriin sekä symboliarvoihin liittyvää historiallista merkitystä. Korjaukset on tehty rakennusten kulttuurihistorialliset arvot huomioivilla korjaustavoilla ja sisätilojen nykyasu ilmentää hyvin alkuperäisiä interiöörejä. Rakennuksilla on rakennusperinnön suojelemisesta annetun lain 8 §:n tarkoittamaa kulttuurihistoriallista merkitystä harvinaisuuden, edustavuuden, alkuperäisyyden ja historiallisen todistusvoiman sekä historiallisen kerroksisuuden näkökulmista (kohdat 1, 3, 4, 5, 6).

Bengtskärin majakalla, saunarakennuksella ja luodon muulla rakennuskannalla sekä rakenteilla on rakennusperinnön suojelemisesta annetun lain 2 §:n tarkoittamaa valtakunnallista merkitystä. Bengtskärin majakka ympäristöineen on kokonaisuus. Sen luonnetta kulttuuriympäristönä ja suojelukohteena määrittävät itse luoto sekä siellä olevat rakennukset, rakenteet ja rakennelmat, louhinnan jäljet ja kalliohakkaukset.

Bengtskärin majakka- ja saunarakennus sisältyvät luetteloon valtakunnallisesti arvokkaista rakennetuista kulttuuriympäristöistä (RKY 2009).

Koko saari on osoitettu voimassa olevassa Dragsfjärdin itäisen saariston rantaosayleiskaava (hyväksytty 29.4.1997) suojeltavien rakennusten alueena (SR 2). Kaavamääräyksen mukaan mm. Alue on tarkoitettu suojeltavaksi rakennussuojelua koskevan lainsäädännön nojalla. Aluetta ei ole tarkoitus asemakaavoittaa.

Näin ollen Bengtskärin majakka ja saunarakennus ympäristöineen karttaliitteen mukaisena on perusteltua suojella lain rakennusperinnön suojelemisesta nojalla.

### **Sovelletut oikeusohjeet**

Laki rakennusperinnön suojelemisesta (498/2010) 1, 2, 3, 7, 8, 9, 10, 19, 21§

### **VAHVISTAMINEN**

Tämä päätös toimitetaan rakennusperinnön suojelemista annetun lain 9 §:n 1 momentin nojalla ympäristöministeriön vahvistettavaksi.

### **MUUTOKSENHAKU**

Tähän päätökseen tyytymätön saa hakea muutosta valittamalla ympäristöministeriöön. Valitusosoitus on liitteenä.

Yksikönpäällikkö

Anna-Leena Seppälä

Ylitarkastaja

Ulla Riipinen

Merkintä sähköisestä hyväksynnästä on asiakirjan lopussa.

### **JAKELU**

Päätös maksutta

Turun yliopistosäätiö, Henrikinkatu 10 20014 TURUN YLIOPISTO  
/ saantitodistuksin

Ab Bengtskär Oy c/o Paula och Per Wilson Rosalavägen 19 25950  
Rosala / saantitodistuksin

Böhle bys oskiftade vattenområden 322-508-846-1, Kemiönsaari /  
yleistiedoksianto Virallinen lehti, Turun Sanomat, Åbo Underrättelser,  
Annonsbladet

Tiedoksi tavallisella kirjeellä:

Brunström Lars Tunnamn, 25900 Dalsbruk  
Kimitoöns församling - Kemiönsaaren seurakunta, Kapellskärsvägen 6,  
25870 Dragsfjärd  
Laiho Arto, Malmnäsintie 13 as 2, 21600 Parainen



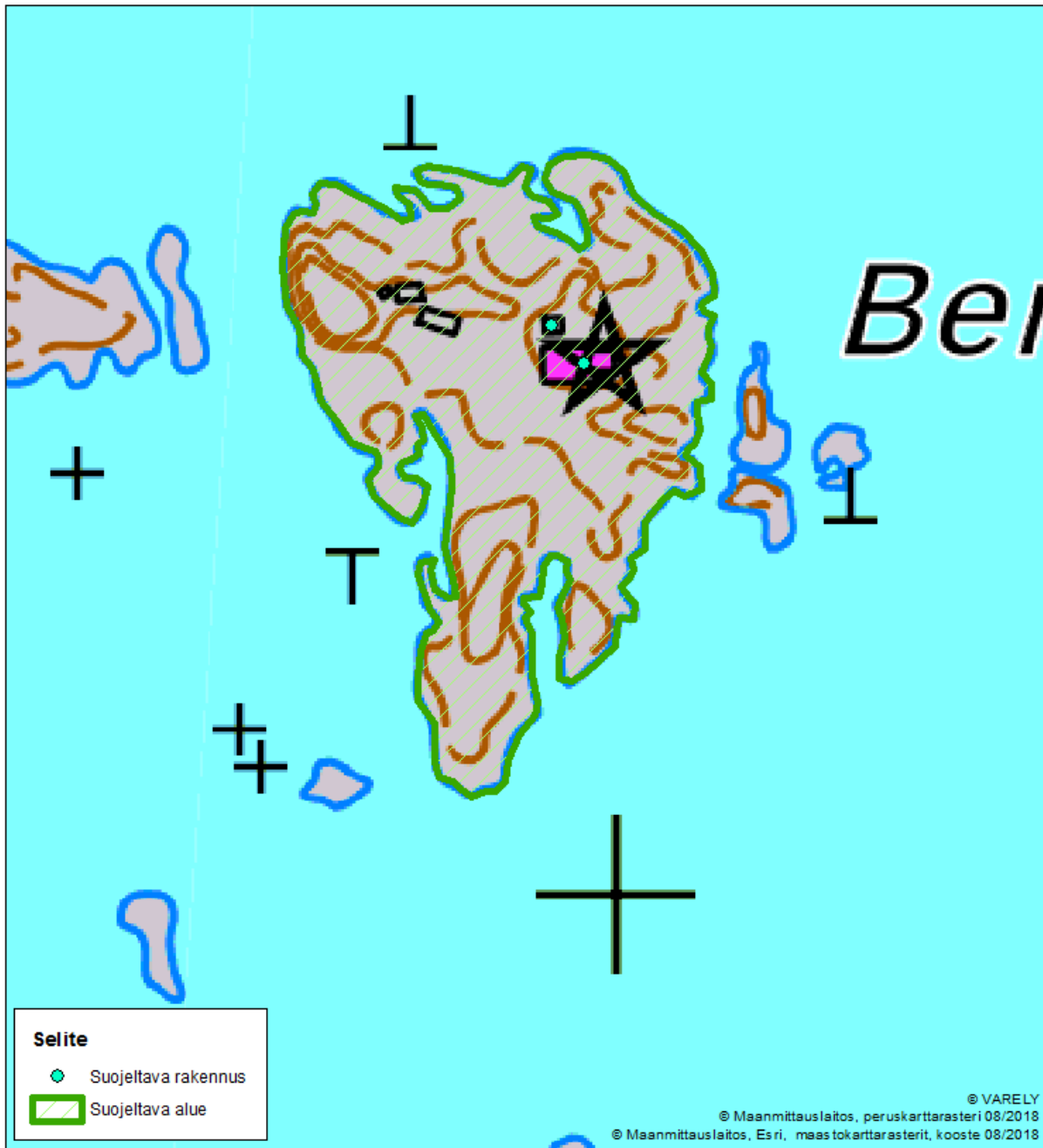
Metsähallitus, PL 94, 01301 Vantaa  
Rosala fiskelag, c/o Pontus Enestam, Träskedevägen 22a, 25930  
Kasnäs  
Wilson Fjalar Vilhelm kuolinpesän osakkaat Sonja Törnqvist,  
Norrländintie 228, 25950 Rosala / Sonja Törnqvistin on hallintolain  
mukaan viipymättä ilmoitettava päätöksestä muille kuolinpesän  
osakkaille  
Wilson Mats, Rosalavägen 2, 25950 Rosala

Tiedoksi sähköpostilla:

Kemiönsaaren kunta / Kunnanhallitus, tekninen lautakunta, tekninen  
osasto, rakennusvalvonta  
Museovirasto  
Varsinais-Suomen liitto  
Varsinais-Suomen maakuntamuseo / Turun museokeskus  
Maanmittauslaitos päätöksen saatua lainvoiman

## **LIITTEET**

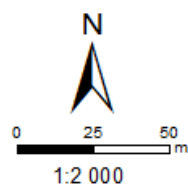
Kartta  
Valitusosoitus



Tämä kartta liittyy Varsinais-Suomen Elinkeino-, liikenne- ja ympäristökeskuksen tänään antamaan päätökseen

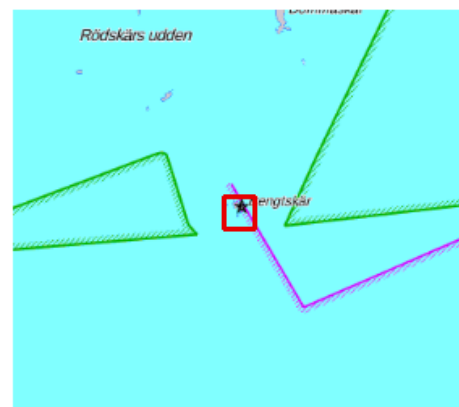
Dnro VARELY/2070/2015

Turussa, \_\_\_\_\_



Koordinaatisto: ETRS TM35FIN  
 Varsinais-Suomen ELY-keskus

HUOM! Kartan tausta-aineistot ja kiinteistörajat ohjeellisia



*Liite elinkeino-, liikenne- ja ympäristökeskuksen päätökseen***VALITUSOSOITUS****Valitusviranomainen**

Tähän päätökseen saa hakea muutosta **ympäristöministeriöltä** kirjallisella valituksella.

**Valitusaika**

Valitus on tehtävä 30 päivän kuluessa päätöksen tiedoksisaantipäivästä, sitä päivää lukuun ottamatta. Jos määräajan viimeinen päivä on pyhäpäivä, lauantai, itsenäisyyspäivä, vapunpäivä, jouluaatto tai juhannusaatto, valitusaika jatkuu vielä seuraavana arkipäivänä. Tiedoksisaantipäivän osoittaa tiedoksianto- tai saantitodistus. Milloin on kysymyksessä sijaistiedoksianto, tiedoksisaannin katsotaan tapahtuneen kolmantena päivänä sijaistiedoksiantoa koskevan tiedoksiantotodistuksen osoittamasta päivästä. Virkakirjeen katsotaan tulleen viranomaisen tietoon saapumispäivänään.

**Valituskirjelmän sisältö ja allekirjoittaminen**

Valituskirjelmässä on ilmoitettava:

- \* valittajan nimi ja kotikunta
- \* jos valittajan puhevaltaa käyttää hänen laillinen edustajansa tai asiamiehensä taikka jos valituksen laatijana on joku muu henkilö, on myös tämän nimi ja kotikunta ilmoitettava
- \* postiosoite, puhelinnumero ja mahdollinen sähköpostiosoite, joihin asian käsittelyä koskevat ilmoitukset valittajalle voidaan toimittaa
- \* päätös, johon haetaan muutosta
- \* miltä kohdin päätökseen haetaan muutosta ja mitä muutoksia päätökseen vaaditaan tehtäväksi
- \* perusteet, joilla muutosta vaaditaan

Valittajan, laillisen edustajan tai asiamiehen on allekirjoitettava muutoin kuin sähköisesti (telekopiona tai sähköpostilla) toimitettava valituskirjelmä.

**Valituskirjelmän liitteet**

Valituskirjelmään on liitettävä:

- \* elinkeino-, liikenne- ja ympäristökeskuksen päätös alkuperäisenä tai jäljennöksenä
- \* todistus valitusajan alkamisen ajankohdasta
- \* asiakirjat, joihin valittaja vetoaa vaatimuksensa tueksi, jollei niitä ole jo aikaisemmin toimitettu viranomaiselle
- \* asiamiehen valtakirja (asianajajan ja yleisen oikeusavustajan tulee esittää valtakirja ainoastaan, jos valitusviranomainen niin määrää)
- \* toimitettaessa valituskirjelmä sähköisesti selvitys asiamiehen toimivallasta

**Valituskirjelmän toimittaminen perille**

Valituskirjelmä on toimitettava **ympäristöministeriön kirjaamoon**. Valituskirjelmän on oltava perillä määräajan viimeisenä päivänä ennen viraston aukioloajan päättymistä. Valituskirjelmän voi toimittaa perille henkilökohtaisesti, lähetin välityksellä, postitse tai sähköisesti. Postiin valituskirjelmä on jätettävä niin ajoissa, että se ehtii perille valitusajan viimeisenä päivänä ennen viraston aukioloajan päättymistä. Sähköisesti (telekopiona tai sähköpostilla) toimitetun valituskirjelmän on oltava käytettävissä viraston vastaanottolaitteessa tai tietojärjestelmässä valitusajan viimeisenä päivänä ennen viraston aukioloajan päättymistä.

**Ympäristöministeriön kirjaamon yhteystiedot:**

Postiosoite: PL 35, 00023 Valtioneuvosto

Käyntiosoite: Valtioneuvoston jakelukeskus, Ritarikatu 2 b, 00170 Helsinki

Puhelin: 0295 16001 (valtioneuvoston vaihde), 02952 50300 (kirjaamo)

Telekopio: 09 1603 9320

Sähköposti: [kirjaamo@ym.fi](mailto:kirjaamo@ym.fi)

Aukioloaika: 8.00-16.15

Tämä asiakirja VARELY/2070/2015 on hyväksytty sähköisesti / Detta dokument VARELY/2070/2015 har godkänts elektroniskt

Esittelijä Riipinen Ulla 10.01.2019 10:37

Ratkaisija Seppälä Anna-Leena 10.01.2019 10:39