



Elinkeino-, liikenne- ja
ympäristökeskus



TE-palvelut
tjänster | services



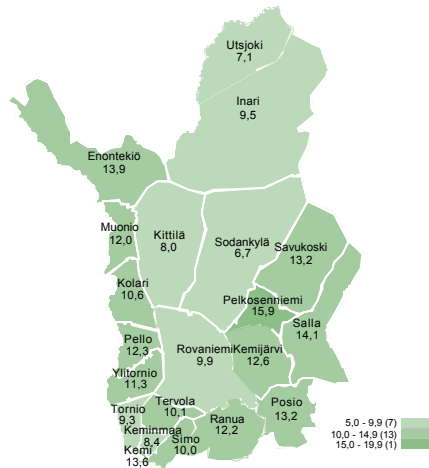
LAPPI

Työllisyyskatsaus

Marraskuu 2018

Marraskuussa 8 540 työtöntä työnhakijaa

Työttömien työnhakijoiden osuus työvoimasta kunnittain



TEM Työnvälitystilasto / Työ- ja elinkeinoministeriö, Työnvälitystilasto

Lapin ELY-keskuksen alueella oli marraskuun lopussa noin 8 540 työtöntä työnhakijaa. Työttömiä oli 480 vähemmän kuin lokakuussa ja yli 1 600 vähemmän kuin viime vuoden marraskuussa.

Työttömien osuus työvoimasta oli Lapissa 10,4 % (koko maa 8,7 %) vaihdellen kunnittain Sodankylän 6,7 %:sta Pelkosenniemen 15,9 %:iin.

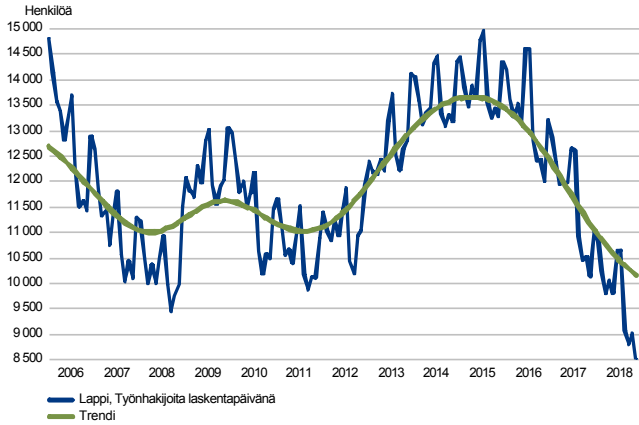
Tiedot ilmenevät työ- ja elinkeinoministeriön Työnvälitystilastosta.

Trendit:

- Työttömiä lähes 500 vähemmän kuin lokakuussa ja yli 1 600 vähemmän kuin vuotta aiemmin
- Marraskuun työttömien määrä viimeksi alempi vuonna 1989
- Seutukunnista paras kehitys ja tilanne Pohjois-Lapissa
- Työttömien osuus työvoimasta alin Sodankylässä - 10 % alittui seitsemässä Lapin kunnassa
- Nuorten työttömyyden väheneminen hidastunut
- Pitkäaikaistyöttömyys vähenee edelleen vahvasti
- Koulutuksessa, työllistettynä tai muissa palveluissa yli 4 000 lappilaista
- Työvoiman kysynnästä suurin osa yrityksissä

Työttömät työnhakijat

TYÖTTÖMÄT TYÖNHAKIJAT KUUKAUSITTAIN JA TRENDI
Lappi



TEM Työnvälitystilasto / Työ- ja elinkeinoministeriö, Työnvälitystilasto

Työttömiä yli 1 600 vähemmän kuin vuotta aiemmin

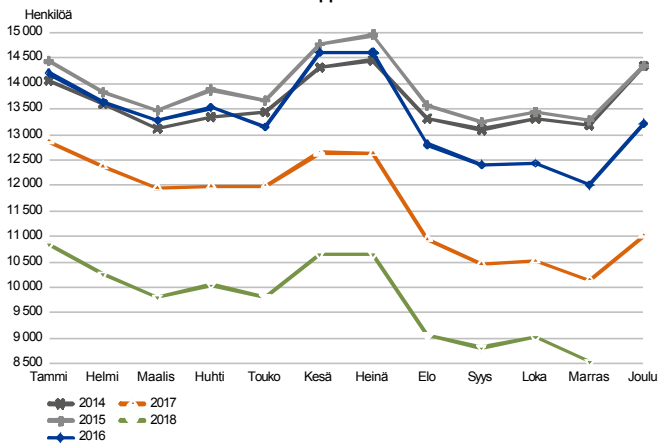
Marraskuun lopussa Lapissa oli 8 540 työtöntä työnhakijaa. Työttömiä oli 480 (-5,3 %) vähemmän kuin lokakuussa ja yli 1 600 (-15,8 %) vähemmän kuin vuotta aiemmin.

Työttömyyden kehitysvire säilyi hyvänä - sekä työttömien määrä että työttömien osuus työvoimasta on alempi kuin vuosiin. Marraskuun työttömien määrä on ollut viimeksi alempi vuonna 1989.

Työttömistä noin 340 oli lomautettuja. Lomautettujen määrä oli lähes sama kuin kuukautta aiemmin ja lähes 110 (-24 %) pienempi kuin vuotta aiemmin.

Ulkomaan kansalaisia työttömistä oli 360. Ulkomaalaisten työttömien määrä oli yli 40 (-11 %) alempi kuin lokakuussa ja lähes 30 (-7 %) alempi kuin viime vuoden marraskuussa.

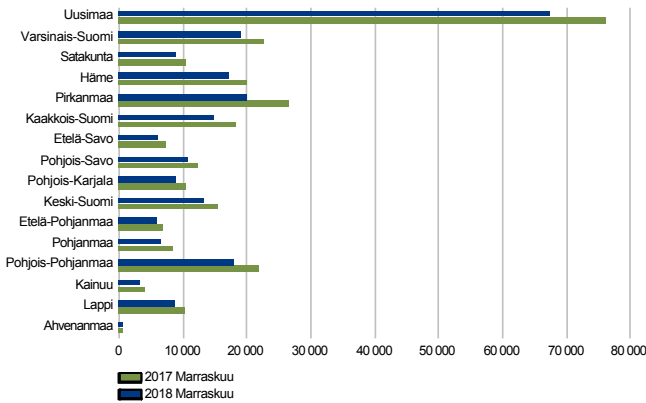
TYÖTTÖMÄT TYÖNHAKIJAT, KUUKAUSIVERTAILU
Lappi



TEM Työnvälitystilasto / Työ- ja elinkeinoministeriö, Työnvälitystilasto

Työttömät työnhakijat seutukunnittain

TYÖTTÖMÄT TYÖNHAKIJAT
ELY-keskuksittain



TEM Työnvälitystilasto / Työ- ja elinkeinoministeriö, Työnvälitystilasto

Työttömyys vähentynyt eniten Pohjois-Lapissa

Työttömien osuus työvoimasta oli marraskuussa alin Pohjanmaan (5,7 %) ELY-keskuksen alueella ja korkein Pohjois-Karjalassa (12,4 %). Koko maan keskimääräinen (8,7 %) alittui viiden ELY-keskuksen alueella. Työttömyys laski vuodentakaisesta eniten Pirkanmaalla (-24 %) ja Pohjanmaalla (-20 %) ja vähiten Pohjois-Savossa ja Uudellamaalla (-12 %).

Lapissa työttömien osuus työvoimasta oli alin Pohjois-Lapissa (7,9 %) ja korkein Itä-Lapissa (13,3 %). Työttömyys on vähentynyt kaikissa seutukunnissa vuodentakaisesta. Työttömyys on laskenut voimakkaimmin Pohjois-Lapissa (-22 %) ja vähiten Rovaniemen seutukunnassa (-12 %).

Työttömät työnhakijat ja avoimet työpaikat TE-toimistossa seutukunnittain

Seutukunta	Työttömät työnhakijat			Muutos		Työttömistä työnhakijoista lomautetut		Työttömien työnhakijoiden osuus työvoimasta		Avoimet työpaikat			Muutos	
	Marras 2018	Loka 2018	Marras 2017	Marras 2018	Marras 2017	%	%	Marras 2018	Loka 2018	Marras 2017	Marras 2018	Marras 2017	Marras 2018	Marras 2017
Rovaniemi	3 205	3 332	3 629	-424	-12	146	10,0	637	737	524	113	22		
Kemi-Tornio	2 739	2 795	3 336	-597	-18	92	10,8	391	436	271	120	44		
Torniolaakso	366	353	424	-58	-14	24	11,7	30	42	27	3	11		
Itä-Lappi	896	859	1 093	-197	-18	41	13,3	112	118	169	-57	-34		
Tunturi-Lappi	705	950	860	-155	-18	19	10,0	284	452	379	-95	-25		
Pohjois-Lappi	627	728	802	-175	-22	22	7,9	247	359	281	-34	-12		
Lappi	8 538	9 017	10 144	-1 606	-16	344	10,4	1 701	2 144	1 651	50	3		

Työttömät työnhakijat kunnittain

Työttömien osuus työvoimasta vaihteli Lapissa Sodankylän 6,7 %:sta Pelkosenniemen 15,9 %:iin. Sodankylän lisäksi koko maan keskimääräinen (8,7 %) alittui Utsjoella, Kittilässä ja Kemnimaassa ja 10 % myös Torniossa, Inarissa ja Rovaniemellä. 15 % ylittyi vain Pelkosenniellä.

Työttömiä oli Muoniota ja Savukoskea lukuun ottamatta kaikissa muissa Lapin kunnissa vähemmän kuin vuotta aiemmin. Työttömien määrä väheni kunnittain -2-32 prosenttia. Kahdeksassa Lapin kunnassa työttömien määrä laski yli viidenneksellä. Tervolassa työttömiä oli lähes kolmannes vähemmän kuin vuotta aiemmin. Kaupunkikunnista työttömyys on vähentynyt eniten Torniossa (-19 %) ja vähiten Rovaniemellä (-11 %).

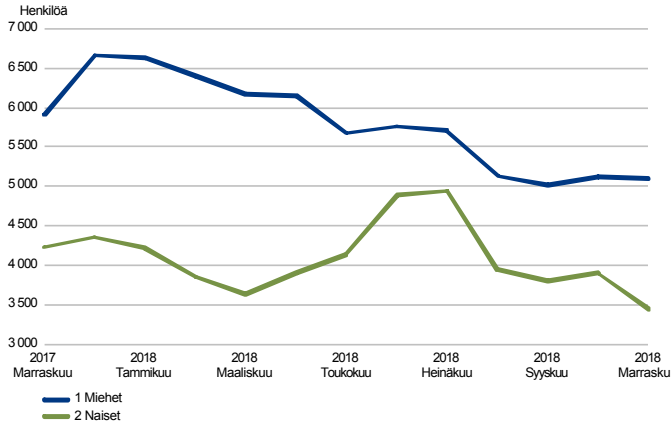
Kunnittaisia tietoja työttömyyden rakenteesta löytyy Työllisyyskatsaussivuston oikean reunan navigaatiosta nimellä Alueellinen taulukko ja pdf-tiedoston liitetäulukkona.

Työttömät työnhakijat ja avoimet työpaikat TE-toimistossa kunnittain

Kunta	Työttömät työnhakijat			Muutos		Työttömistä työnhakijoista lomautetut		Työttömien työnhakijoiden osuus työvoimasta		Muutos		
	Marras 2018	Loka 2018	Marras 2017	Marras 2018	Marras 2017	%	%	Marras 2018	Loka 2018	Marras 2017	Marras 2018	Marras 2017
Enontekiö	126	149	162	-36	-22	..	13,9	15	18	32	-17	-53
Inari	319	369	379	-60	-16	12	9,5	149	225	211	-62	-29
Kemi	1 231	1 269	1 427	-196	-14	32	13,6	119	206	115	4	3
Kemijärvi	381	357	447	-66	-15	18	12,6	62	45	47	15	32
Keminmaa	316	330	407	-91	-22	19	8,4	46	48	23	23	100
Kittilä	261	348	324	-63	-19	..	8,0	156	193	221	-65	-29
Kolari	192	259	259	-67	-26	7	10,6	84	144	115	-31	-27
Muonio	126	194	115	11	10	5	12,0	29	97	11	18	164
Pelkosenniemi	65	70	66	-1	-2	..	15,9	22	42	90	-68	-76
Pello	173	166	218	-45	-21	8	12,3	8	10	5	3	60
Posio	180	178	236	-56	-24	5	13,2	13	9	6	7	117
Ranua	187	194	220	-33	-15	7	12,2	15	15	15	0	0
Rovaniemi	3 018	3 138	3 409	-391	-11	139	9,9	622	722	509	113	22
Salla	209	193	284	-75	-26	13	14,1	12	17	24	-12	-50
Savukoski	61	61	60	1	2	..	13,2	..	5
Simo	123	113	147	-24	-16	6	10,0	6	5
Sodankylä	268	317	378	-110	-29	9	6,7	84	124	58	26	45
Tervola	127	131	188	-61	-32	8	10,1	13	9	12	1	8
Tornio	942	952	1 167	-225	-19	27	9,3	207	168	119	88	74
Utsjoki	40	42	45	-5	-11	..	7,1	14	10	12	2	17
Ylitornio	193	187	206	-13	-6	16	11,3	22	32	22	0	0
Lappi	8 538	9 017	10 144	-1 606	-16	344	10,4	1 701	2 144	1 651	50	3

Työttömät työnhakijat sukupuolen ja ikäryhmän mukaan

TYÖTTÖMÄT TYÖNHAKIJAT SUKUPUOLEN MUKAAN
Lappi

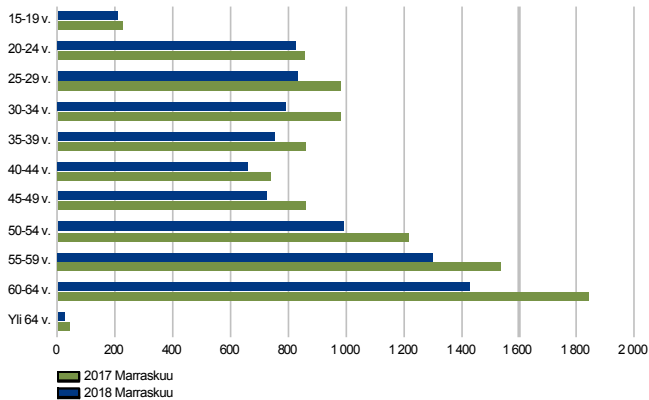


TEM Työnvälitystilasto / Työ- ja elinkeinoministeriö, Työnvälitystilasto

Naisten työttömyys vähentynyt enemmän kuin miesten

Työttömistä 5 100 (60 %) oli miehiä ja 3 440 (40 %) naisia. Kuukauden aikana tapahtunut työttömyyden väheneminen kohdistui lähes kokonaan naisiin ja vuodentakaiseen verrattunakin naisten työttömyys on vähentynyt enemmän kuin miesten työttömyys.

TYÖTTÖMÄT TYÖNHAKIJAT IKÄRYHMÄN MUKAAN
Lappi



TEM Työnvälitystilasto / Työ- ja elinkeinoministeriö, Työnvälitystilasto

Nuorten työttömyyden väheneminen hidastunut

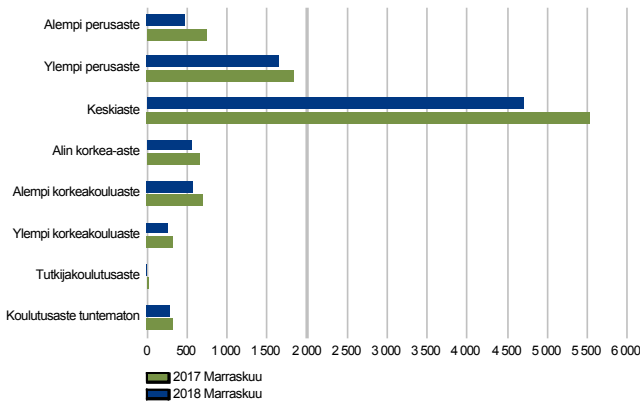
Nuoria alle 25-vuotiaita oli marraskuun lopussa työttömänä 1 030, mikä on 90 (-8 %) vähemmän kuin kuukautta aiemmin ja 50 (-4,5 %) vähemmän kuin vuotta aiemmin. Yli 50-vuotiaita työttömiä oli 3 745, yli 890 (-19 %) vähemmän kuin viime vuoden marraskuussa.

Työttömyys väheni vuodentakaisesta kaikissa viisivuotiskäryhmissä. Hitaiten väheni alle 25-vuotiaiden työttömyys. Suhteellisesti eniten työttömyys väheni 60 vuotta ja vanhempien, 30-34 -vuotiaiden ja 50-54-vuotiaiden ikäryhmissä.

Työttömät työnhakijat koulutusasteen ja ammattiryhmän mukaan

TYÖTTÖMÄT TYÖNHAKIJAT KOULUTUSASTEITTAIN

Lappi



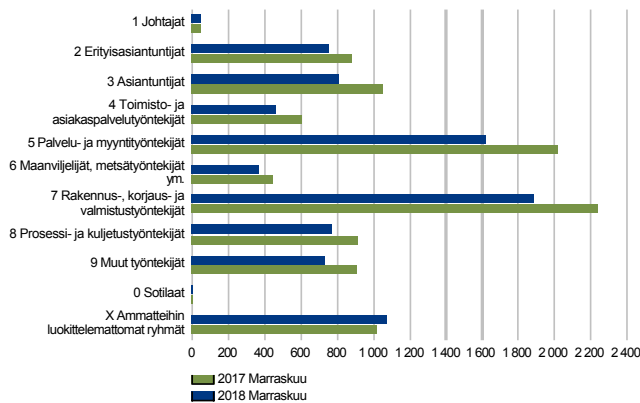
TEM Työnvälitystilasto / Työ- ja elinkeinoministeriö, Työnvälitystilasto

Työttömyys laskee kaikilla koulutusasteilla

Marraskuun lopussa työttömänä olleista noin 4 700 (55 %) oli suorittanut keskiasteen, 2 130 perusasteen ja 1 420 korkea-, korkeakoulu- tai tutkijakoulutusasteen tutkinnon. Työttömyyden väheneminen kohdistuu kaikkiin koulutusasteisiin.

TYÖTTÖMÄT TYÖNHAKIJAT AMMATTIRYHMITTÄIN

Lappi



TEM Työnvälitystilasto / Työ- ja elinkeinoministeriö, Työnvälitystilasto

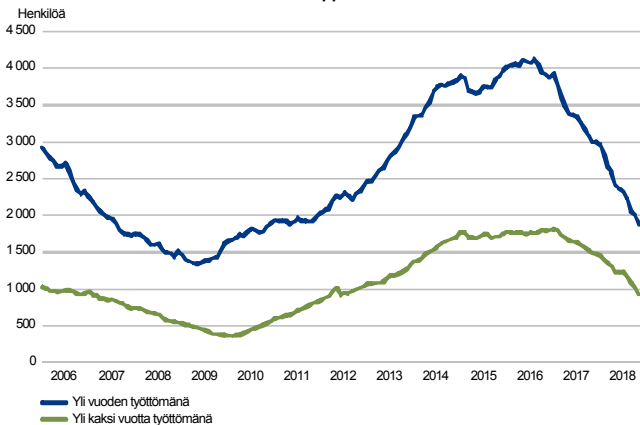
Työttömyyden väheneminen kohdentuu laajasti eri ammatteihin

Työttömyyden väheneminen on kohdistunut laajasti eri pääammattiryhmiin ja eri ammatteihin. Ainoastaan ammatteihin luokittelemattomien ryhmässä työttömien määrä oli vuodentakaisista korkeampi.

Työttömiä oli marraskuun lopussa eniten ammattiryhmissä rakennus-, korjaus- ja valmistustyöntekijät (1 880) ja palvelu- ja myyntityöntekijät (1 620). Näissä ammattiryhmissä työttömyys myös laski määrällisesti eniten vuodentakaiseen verrattuna.

PITKÄAIKAISTYÖTTÖMÄT KUUKAUDEN LOPUSSA

Lappi



TEM Työnvälitystilasto / Työ- ja elinkeinoministeriö, Työnvälitystilasto

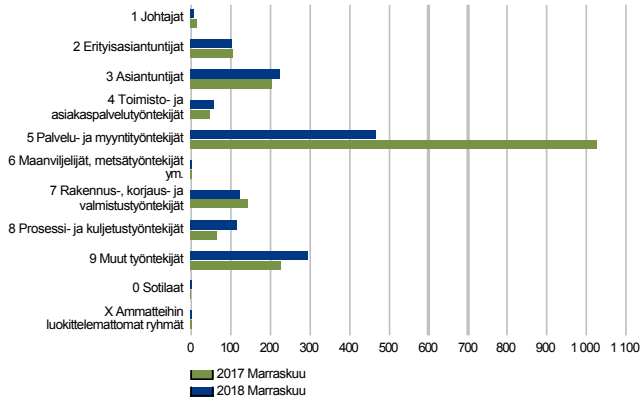
Pitkäaikaistyöttömiä yli 1 100 vähemmän kuin vuotta aiemmin

Lapin työttömistä noin 1 880 (22 %) oli ollut työttömänä yhdenjaksoisesti yli vuoden ja joka toinen yli kaksi vuotta. Pitkäaikaistyöttömiä oli 110 (-6 %) vähemmän kuin kuukautta aiemmin ja 1 110 (-37 %) vähemmän kuin vuotta aiemmin.

Marraskuun lopussa työttömänä olleiden työttömyyden kesto oli keskimäärin 42 viikkoa ja kuukauden aikana päätyneiden työttömyysjaksojen keskimääräinen kesto 25 viikkoa. Työttömänä olleiden työttömyyden keskimääräinen kesto oli 8 viikkoa lyhyempi kuin vuotta aiemmin ja 12 viikkoa lyhyempi kuin koko maassa.

Avoimet työpaikat

UUDET AVOIMET TYÖPAIKAT
Lappi



TEM Työnvälitystilasto / Työ- ja elinkeinoministeriö, Työnvälitystilasto

TE-toimistoon ilmoitettiin avoimeksi 1 400 työpaikkaa

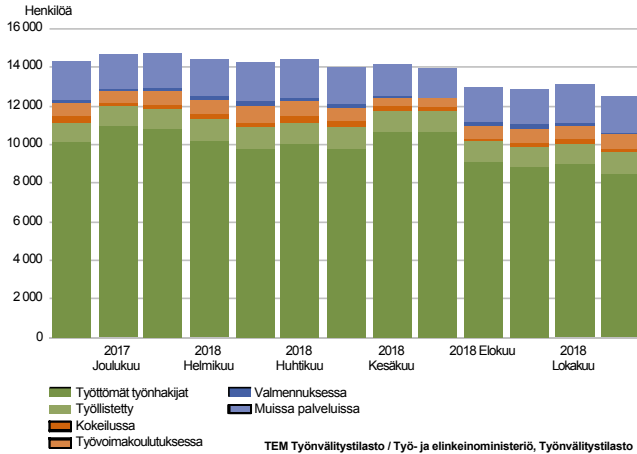
Marraskuussa TE-toimistoon ilmoitettiin Lapissa avoimeksi 1 400 työpaikkaa. Kaikkiaan Lapissa oli marraskuussa avoinna yli 3 480 työpaikkaa (ml. aiempina kuukausina ilmoitetut työpaikat).

Marraskuussa avoimeksi ilmoitetuista työpaikoista lähes 1 160 eli 83 % oli yrityksissä ja lähes 160 kuntasektorilla. Työpaikoista 45 % oli työn kestoltaan yli vuoden, 31 % 3-6 kuukautta, 15 % alle 3 kuukautta ja 9 % 6-12 kuukautta.

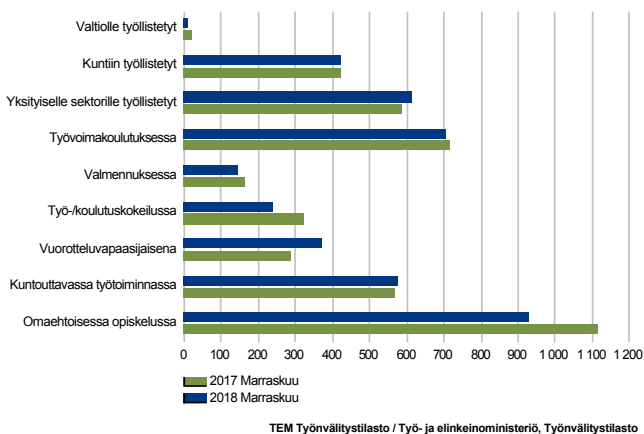
Työpaikkoja ilmoitettiin avoimeksi eniten palvelutyöntekijöille, siivoojille, myyjille, hoivapalvelun ja terveydenhuollon työntekijöille.

Palvelut

LAAJA TYÖTTÖMYYS
Lappi



PALVELUISSA
Lappi



Palveluissa yli 4 000 lappilaista

Aktivointiasteeseen laskettaviin työ- ja elinkeinohallinnon palveluihin osallistui marraskuun lopussa yli 4 010 lappilaista, mikä on 185 (-4 %) vähemmän kuin vuotta aiemmin. Työttömyyden vähenemisestä johtuen aktivointiaste kuitenkin nousi vuodentakaisesta: marraskuun aktivointiaste oli Lapissa 32,0 ja koko maassa 36,6 %.

Laajan työttömyyden eli työttömien työnhakijoiden ja palveluissa olleiden yhteismäärä oli marraskuun lopussa noin 12 550. Laaja työttömyys laski 1 790 henkilöllä erityisesti työttömyyden vähenemisestä johtuen.

Koulutuksessa 1 630 ja työllistettynä 1 040 lappilaista

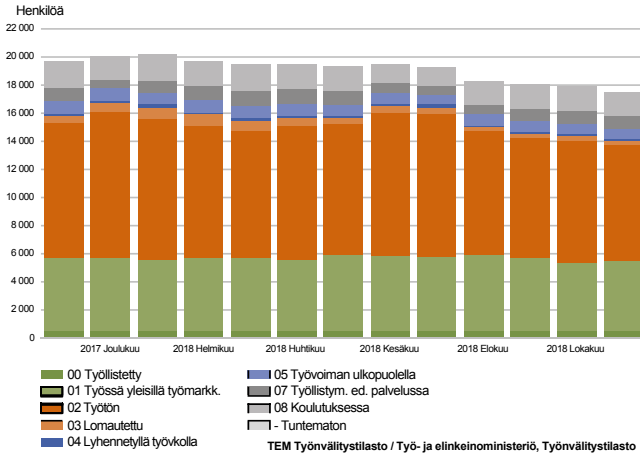
Palveluihin osallistuvista yli 1 630 oli koulutuksessa, joista 930 osallistui omaehtoiseen opiskeluun työttömyysetuudella tai kotoutumistuella ja 710 työvoimakoulutukseen. Koulutukseen osallistuvia oli lähes 200 vähemmän kuin vuotta aiemmin, pääosin omaehtoiseen opiskeluun osallistuvien määrän laskusta johtuen.

Työllistettynä oli yli 1 040 henkilöä, joista 610 yksityisellä sektorilla, 420 kuntasektorilla ja noin 10 valtiolla. Työllistettyjen määrä oli hieman korkeampi kuin vuotta aiemmin, lisäys kohdistui yksityissektorille. Työllistetyistä lähes 240 työskenteli yrityksissä ja lähes 190 yrittäjänä starttirahalla.

Kuntouttavassa työtoiminnassa oli marraskuun lopussa 580, vuorotteluvapaasijaisena 370, työ-/koulutuskokeilussa 240 ja valmennuksessa lähes 150 lappilaista.

Työllistäminen oli 20 henkilön osalta toteutettu ESR-rahoituksella.

Kaikki työnhakijat

TYÖNHAKIJAT RYHMITTÄIN
Lappi

Työnhakijoita lähes 2 200 vähemmän kuin vuotta aiemmin

Marraskuun lopussa Lapissa oli kaikkiaan 17 470 työnhakijaa, mikä on 2 180 (-11 %) vähemmän kuin vuotta aiemmin.

Työnhakijoista 8 540 oli työttömiä (lomautetut ml.), 5 480 työssä olevia, 3 320 työvoiman ulkopuolella ja 130 lyhennetyllä työviikolla. Työssä olevista työnhakijoista 5 030 työskenteli yleisillä työmarkkinoilla ja 450 työllistettynä. Työvoiman ulkopuolella olevista työnhakijoista 1 690 oli koulutuksessa ja lähes 920 työllistymistä edistävässä palvelussa.

Yhteenvetotaulukko

TYÖLLISYYSTILANNE 2018 MARRASKUUN LOPUSSA (I) JA
TOIMISTOJEN TOIMINTA MARRASKUUN AIKANA (II)
ELY-KESKUS: LAPPI

I TILANNE KUUKAUDEN LOPUSSA	Marras-18	Marras-17	MUUTOS LKM.	MUUTOS %
A. TYÖNHAKIJAT				
1. Työttömät työnhakijat	8 538	10 144	-1 606	-15,8
joista kokoaikaisesti lomautetut	344	451	-107	-23,7
2. Lyhennetyllä työviikolla	133	179	-46	-25,7
3. Työssä olevat yhteensä	5 480	5 638	-158	-2,8
joista yleisillä työmarkkinoilla	5 032	5 190	-158	-3,0
joista työllistettynä	448	448	0	0,0
4. Työvoiman ulkopuolella	3 317	3 685	-368	-10,0
joista työllistymistä edistävässä palvelussa	916	924	-8	-0,9
joista koulutuksessa	1 688	1 873	-185	-9,9
1-4 Kaikki työnhakijat yhteensä	17 468	19 646	-2 178	-11,1
B. TYÖVOIMAN KYSYNTÄ				
1. Avoimet työpaikat yhteensä	1 701	1 651	50	3,0
joista yli kuukauden avoinna olleet	853	719	134	18,6
joista yli 2 kuukautta avoinna olleet	560	372	188	50,5
C. PALVELUISSA				
1. Valtiolle työllistetyt	11	20	-9	-45,0
2. Kuntiin työllistetyt	420	421	-1	-0,2
3. Yksityiselle sektorille työllistetyt	612	588	24	4,1
1-3 Työllistetyt yhteensä	1 043	1 029	14	1,4
4. Työvoimakoulutuksessa	707	714	-7	-1,0
5. Valmennuksessa	147	161	-14	-8,7
6. Työ-/koulutuskokeilussa	240	324	-84	-25,9
7. Vuorotteluvapaasijaisena	372	287	85	29,6
8. Kuntouttavassa työtoiminnassa	578	568	10	1,8
9. Omaehtoisessa opiskelussa	927	1 116	-189	-16,9
1-9 Palveluissa yhteensä	4 014	4 199	-185	-4,4
D. TYÖTTÖMYYDEN RAKENNE				
1. Työttömät naiset	3 440	4 230	-790	-18,7
2. Työttömät miehet	5 098	5 914	-816	-13,8
3. Alle 25-vuotiaat työttömät	1 032	1 081	-49	-4,5
4. Yli 50-vuotiaat työttömät	3 745	4 639	-894	-19,3
5. Pitkäaikaistyöttömät	1 884	2 993	-1 109	-37,1
6. Ulkomaalaiset työttömät	362	388	-26	-6,7
E. TOIMEENTULOTURVA				
1. Työttömiä työttömyyskassojen jäseniä	3 965	5 237	-1 272	-24,3
II TOIMINTA KUUKAUDEN AIKANA				
1. Työttömät työnhakijat	10 223	11 889	-1 666	-14,0
2. Muut työnhakijat	8 489	9 014	-525	-5,8
1-2 Työnhakijat yhteensä	18 712	20 903	-2 191	-10,5
3. Kuukauden kaikki työpaikat	3 484	3 720	-236	-6,3
Kuukauden uudet työpaikat	1 399	1 845	-446	-24,2
Täyttyneet työpaikat	484	256	228	89,1
joista toimiston hakijalla täyttyneet	323	168	155	92,3
Työpaikan hakuaika päättynyt tai hakijoita riittävästi	1 295	1 717	-422	-24,6
Työpaikka peruutettu tai ei pystytty täyttämään	64	120	-56	-46,7
4. Alkaneet työttömyysjaksot	1 804	1 977	-173	-8,8
5. Päättyneet työttömyysjaksot	2 113	2 229	-116	-5,2
6. Uudet työllistämiset	164	162	2	1,2
7. Aloittanut työvoimakoulutuksen	168	230	-62	-27,0

Ulkomaalaisten yhteenvetotaulukko

ULKOMAALAISTEN TYÖLLISYYSILANNE 2018 MARRASKUUN LOPUSSA (I) JA
TOIMISTOJEN TOIMINTA MARRASKUUN AIKANA (II)
ELY-KESKUS: LAPPI

I TILANNE KUUKAUDEN LOPUSSA	Marras-18	Marras-17	MUUTOS LKM.	MUUTOS %
A. TYÖNHAKIJAT				
1. Työttömät työnhakijat	362	388	-26	-6,7
joista kokoaikaisesti lomautetut	5	11	-6	-54,5
2. Lyhennetyllä työviikolla	0
3. Työssä olevat yhteensä	235	206	29	14,1
joista yleisillä työmarkkinoilla	214	190	24	12,6
joista työllistettynä	21	16	5	31,3
4. Työvoiman ulkopuolella	609	678	-69	-10,2
joista työllistymistä edistävässä palvelussa	89	81	8	9,9
joista koulutuksessa	481	554	-73	-13,2
1-4 Kaikki työnhakijat yhteensä	1 206	1 274	-68	-5,3
C. PALVELUISSA				
1. Valtiolle työllistetyt	0
2. Kuntiin työllistetyt	13	12	1	8,3
3. Yksityiselle sektorille työllistetyt	42	24	18	75,0
1-3 Työllistetyt yhteensä	55	37	18	48,6
4. Työvoimakoulutuksessa	247	346	-99	-28,6
5. Valmennuksessa	7
6. Työ-/koulutuskokeilussa	41	46	-5	-10,9
7. Vuorotteluvapaasijaisena
8. Kuntouttavassa työtoiminnassa	45	29	16	55,2
9. Omaehtoisessa opiskelussa	233	214	19	8,9
1-9 Palveluissa yhteensä	632	676	-44	-6,5
D. TYÖTTÖMYYDEN RAKENNE				
1. Työttömät naiset	202	228	-26	-11,4
2. Työttömät miehet	160	160	0	0,0
3. Alle 25-vuotiaat työttömät	30	26	4	15,4
4. Yli 50-vuotiaat työttömät	112	115	-3	-2,6
5. Pitkäaikaistyöttömät	48	74	-26	-35,1
E. TOIMEENTULOTURVA				
1. Työttömiä työttömyyskassojen jäseniä	70	88	-18	-20,5
II TOIMINTA KUUKAUDEN AIKANA				
1. Työttömät työnhakijat	475	513	-38	-7,4
2. Muut työnhakijat	794	805	-11	-1,4
1-2 Työnhakijat yhteensä	1 269	1 318	-49	-3,7
4. Alkaneet työttömyysjaksot	99	101	-2	-2,0
5. Päättyneet työttömyysjaksot	129	140	-11	-7,9
6. Uudet työllistämiset	10	5	5	100,0
7. Aloittanut työvoimakoulutuksen	50	78	-28	-35,9

Alueellinen taulukko

TYÖTTÖMÄT TYÖNHAKIJAT JA AVOIMET TYÖPAIKAT KUNNITTAIN 2018 MARRASKUUN LOPUSSA
ELY-KESKUS: LAPPI

Kunta	Työvoima	Työttömät työnhakijat						Vamm. ja pitkäaik. sairaat	Avoimet työ- paikat		
		Osuus-% työvoimasta	Yhteensä	Miehet	Naiset	Alle 20- vuotiaat	Alle 25- vuotiaat			Yli 50- vuotiaat	Pitkäaik. työttömät
Enontekiö	906	13,9	126	90	36	..	7	75	20	16	15
Inari	3 343	9,5	319	213	106	..	20	171	77	29	149
Kemi	9 033	13,6	1 231	667	564	43	194	460	269	128	119
Kemijärvi	3 034	12,6	381	251	130	9	33	211	57	47	62
Keminmaa	3 773	8,4	316	164	152	..	51	137	56	26	46
Kittilä	3 260	8,0	261	153	108	..	26	112	37	39	156
Kolari	1 814	10,6	192	120	72	..	13	109	30	24	84
Muonio	1 054	12,0	126	73	53	..	16	51	13	10	29
Pelkosenniemi	409	15,9	65	46	19	0	..	39	14	..	22
Pello	1 411	12,3	173	106	67	..	12	100	36	21	8
Posio	1 361	13,2	180	122	58	..	11	103	36	43	13
Ranua	1 539	12,2	187	118	69	..	12	102	50	31	15
Rovaniemi	30 373	9,9	3 018	1 799	1 219	82	395	1 169	788	394	622
Salla	1 486	14,1	209	158	51	0	12	120	39	28	12
Savukoski	462	13,2	61	41	20	0	..	43	18	5	..
Simo	1 229	10,0	123	65	58	6	20	45	19	6	6
Sodankylä	3 990	6,7	268	177	91	8	30	145	48	24	84
Tervola	1 257	10,1	127	84	43	..	9	69	23	21	13
Tornio	10 091	9,3	942	507	435	32	152	352	196	112	207
Utsjoki	561	7,1	40	28	12	24	8	..	14
Ylitornio	1 706	11,3	193	116	77	..	14	108	50	41	22
Yhteensä	82 092	10,4	8 538	5 098	3 440	206	1 032	3 745	1 884	1 053	1 701

Tietoa sivustosta

Tällä sivustolla esitetään Lapin ELY-keskuksen uusimman Työllisyyskatsauksen sisältö tilastointikohteiden mukaisesti jaoteltuna. Tämän Työllisyyskatsauksen pdf-versio sekä aikaisempien kuukausien katsaukset löytyvät oikealla olevan linkin kautta.

Työllisyyskatsaus perustuu TEM:n Työnvälitystilaston tietoihin. Työnvälitystilasto kerää tietoja Työ- ja elinkeinotoimistoihin (TE-toimistoihin) ilmoittautuneista työnhakijoista kuten työttömistä työnhakijoista, hallinnon palveluista sekä TE-toimistoihin ilmoitetuista avoimista työpaikoista. Tiedot kerätään TE-toimistojen asiakaspalvelurekisteristä (URA). Siten Työnvälitystilaston tiedot ovat täysin rekisteripohjaisia.

Tilasto kattaa kaikki edellä mainittuihin ryhmiin kuuluvat henkilöt, palvelut ja avoimet työpaikat, jotka ovat rekisteröitynä tilastointikaudella kyseisessä rekisterissä erikseen määriteltujen luokittelijoiden ja muuttujien mukaisesti.

Työllisyyskatsauksen tekstissä on kausivaihtelun vuoksi vertailu edellisen vuoden vastaavaan kuukauteen. Katsauksen kuvat sisältävät tiedot myös taulukkomuodossa. Kunkin kuukauden Työllisyyskatsaus julkistetaan seuraavan kuukauden loppupuolella etukäteen vahvistettujen julkistamispäivien mukaisesti.

Merkkien selitykset:

. tieto on epälooginen esitettäväksi

.. tietoa ei ole saatu, se on liian epävarma esitettäväksi tai se on salassapitosäännön alainen

Lisätietoja:

- Lapin työllisyyskatsaukset koottuna ELYn internetsivuilla: <http://www.ely-keskus.fi/web/ely/ely-lappi-tyollisyyskatsaukset>
- Tilastoyhteenvetoja ELYn internetsivuilla: <http://www.ely-keskus.fi/web/ely/ely-lappi-tyomarkkinatilastot>
- Työnvälitystilasto Internetissä: <http://www.tem.fi/tyollisyyskatsaus-ja-tyonvalitystilasto>
- Työnvälitystilaston julkistamispäivät, kuvaus ja laatuseloste: <http://www.tem.fi/tilaston-julkistamispivat-kuvaus-ja-laatuseloste>
- Työnvälitystilaston keskeisimmät tiedot löytyvät TEM:n ToimialaOnline -tilastopalvelusta: <https://tem-tilastopalvelu.stat.fi/PXWeb/pxweb/fi/> polkua: ToimialaOnline -- maksuton -- Työnvälitystilasto (TEM).
- Työnvälitystilaston tietoja on myös Työpoliittisen aikakauskirjan tilasto-osuudessa: <http://www.tem.fi/tyopoliittinen-aikakauskirja>
- TEM:n ja Tilastokeskuksen kuukausittainen yhteisjulkistus: <http://www.tilastokeskus.fi/til/tyti/tie.html>
- TEM:n Työnvälitystilaston ja Tilastokeskuksen työvoimatutkimuksen lukujen eroista löytyy lisätietoja osoitteesta: http://www.tilastokeskus.fi/til/tyti/tyti_2015-04-28_men_001.html

Viittausohje: Suomen virallinen tilasto (SVT): Työ- ja elinkeinoministeriö, Työnvälitystilasto. 201V:KK, Lapin Työllisyyskatsaus, XXXXXkuu 201V. Rovaniemi: Elinkeino-, liikenne- ja ympäristökeskus (viitattu pvm). Saantitapa: <http://www.temtyollisyyskatsaus.fi/lappi.aspx>

Yhteystiedot

Lapin elinkeino-, liikenne- ja ympäristökeskus

Yksikön päällikkö Satu Huikuri, 0295 037 049

Tutkija Tuula Uusipaavalniemi, 0295 037 142

Tietoassistentti Satu Takoja, 0295 037 131

S-posti: etunimi.sukunimi(at)ely-keskus.fi

Lapin työ- ja elinkeinotoimisto

TE-toimiston johtaja Tiina Keränen, 0295 037 636

Palvelujohtaja Tero Hyttinen, 0295 039 560

S-posti: etunimi.sukunimi(at)te-toimisto.fi

<http://www.temtyollisyyskatsaus.fi/lappi.aspx>