



Elinkeino-, liikenne- ja
ympäristökeskus



TE-palvelut
tjänster | services

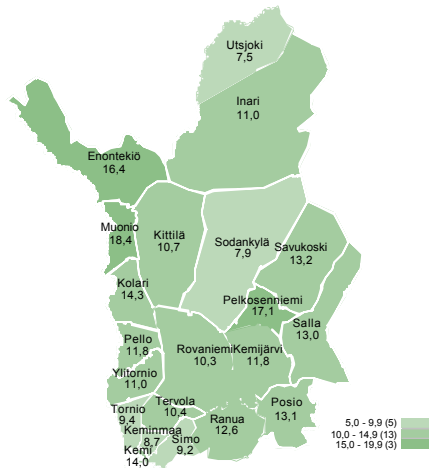
LAPPI

Työllisyyskatsaus

Lokakuu 2018

Lokakuussa 9 020 työtöntä työnhakijaa

Työttömien työnhakijoiden osuus työvoimasta kunnittain



TEM Työnvälitystilasto / Työ- ja elinkeinoministeriö, Työnvälitystilasto

Lapin ELY-keskuksen alueella oli lokakuun lopussa noin 9 020 työtöntä työnhakijaa. Työttömiä oli noin 200 enemmän kuin syyskuussa, mutta yli 1 500 vähemmän kuin vuotta aiemmin lokakuussa.

Työttömien osuus työvoimasta oli Lapissa 11,0 % (koko maa 8,7 %) vaihdellen kunnittain Utsjoen 7,5 %:sta Muonion 18,4 %:iin.

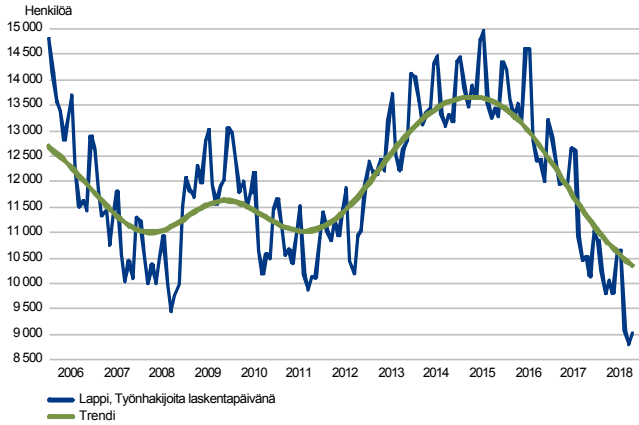
Tiedot ilmenevät työ- ja elinkeinoministeriön Työnvälitystilastosta.

Trendit:

- Työttömiä Lapissa 9 000 - yli 1 500 (-14 %) vähemmän kuin vuotta aiemmin
- Itä-Lapissa työttömyys vähentynyt lähes neljänneksellä, Sallassa kolmanneksella
- Työttömien osuus työvoimasta alitti 10 % viidessä Lapin kunnassa
- Työttömyys väheni eniten yli 45-vuotiaiden ikäryhmissä
- Työttömyyden väheneminen kohdentuu kaikille koulutusasteille ja laajasti eri ammatteihin
- Koulutuksessa, työllistettynä tai muissa palveluissa 4 090 lappilaista
- Lapin yrityksillä työvoiman tarvetta - matkailu näkyy työvoiman kysynnässä

Työttömät työnhakijat

TYÖTTÖMÄT TYÖNHAKIJAT KUUKAUSITTAIN JA TRENDI
Lappi



TEM Työnvälitystilasto / Työ- ja elinkeinoministeriö, Työnvälitystilasto

Työttömiä yli 1 500 vähemmän kuin vuotta aiemmin

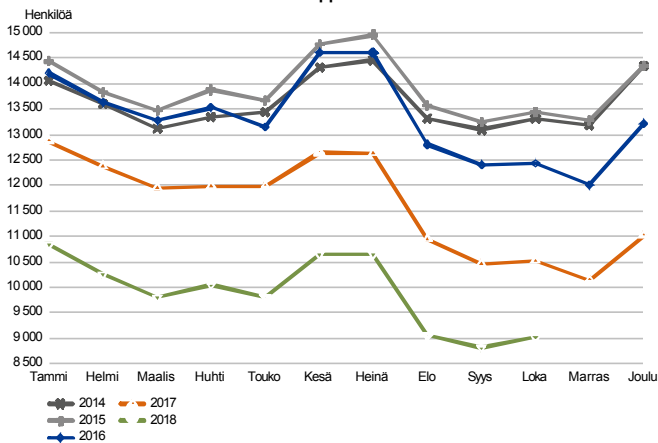
Lokakuun lopussa Lapissa oli 9 020 työtöntä työnhakijaa. Työttömiä oli noin 200 (2,3 %) enemmän kuin syyskuussa, mutta yli 1 500 (-14,3 %) vähemmän kuin vuotta aiemmin.

Sekä työttömien määrä että työttömien osuus työvoimasta on alempi kuin vuosiin. Tänä vuonna työttömien määrä on vaihdellut kuukausittain 8 820 - 10 850. Koko vuoden keskimääräisen työttömien määrän arvioidaan alittavan 10 000 ja työttömien osuuden työvoimasta 12 %.

Työttömistä noin 340 oli lomautettuja. Lomautettujen määrä oli 50 korkeampi kuin syyskuussa, mutta 60 (-15 %) pienempi kuin vuotta aiemmin.

Ulkomaan kansalaisia työttömistä oli 405. Ulkomaalaisten työttömien määrä oli lähes 30 (-6 %) alempi kuin viime vuoden lokakuussa.

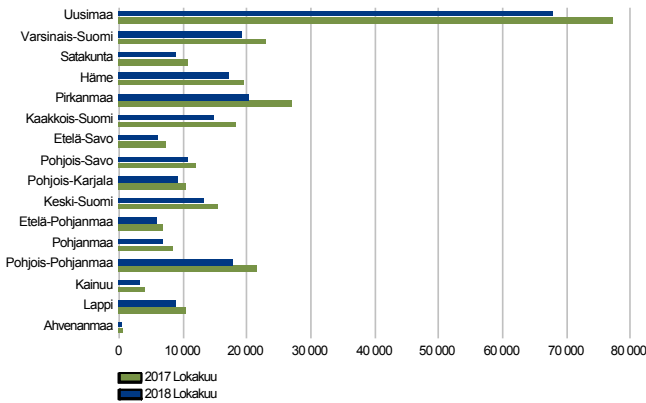
TYÖTTÖMÄT TYÖNHAKIJAT, KUUKAUSIVERTAILU
Lappi



TEM Työnvälitystilasto / Työ- ja elinkeinoministeriö, Työnvälitystilasto

Työttömät työnhakijat seutukunnittain

TYÖTTÖMÄT TYÖNHAKIJAT
ELY-keskuksittain



TEM Työnvälitystilasto / Työ- ja elinkeinoministeriö, Työnvälitystilasto

Itä-Lapissa työttömyys vähentynyt lähes neljänneksellä

Työttömien osuus työvoimasta oli lokakuussa alin Pohjanmaan (5,8 %) ja Etelä-Pohjanmaan (6,6 %) ELY-keskusten alueella ja korkein Pohjois-Karjalassa (12,4 %). Koko maan keskimääräinen (8,7 %) alittui viiden ELY-keskusten alueella. Työttömyys laski vuodentakaisesta eniten Pirkanmaalla (-25 %) ja Pohjanmaalla (-20 %) ja vähiten Hämeessä, Pohjois-Savossa ja Uudellamaalla (-12 %).

Lapissa työttömien osuus työvoimasta oli alin Pohjois-Lapissa (9,2 %) ja korkein Tunturi-Lapissa (13,5 %). Työttömyys on vähentynyt kaikissa seutukunnissa vuodentakaisesta. Työttömyys on laskenut voimakkaimmin Itä-Lapissa (-24 %) ja vähiten Rovaniemen seutukunnassa (-9 %). Lähes 550 eli yli kolmannes työttömyyden vähenemisestä on kohdistunut Kemi-Tornion seutukuntaan.

Työttömät työnhakijat ja avoimet työpaikat TE-toimistossa seutukunnittain

Seutukunta	Työttömät työnhakijat		Muutos		Työttömistä työnhakijoista lomautetut		Työttömien työnhakijoiden osuus työvoimasta		Avoimet työpaikat		Muutos	
	Loka 2018	Syys 2018	Loka 2018	Loka 2017	Loka 2018	Loka 2017	Loka 2018	Syys 2018	Loka 2018	Syys 2018	Loka 2018	Loka 2017
Rovaniemi	3 332	3 306	3 675	-343	-9	110	10,4	737	991	650	87	13
Kemi-Tornio	2 795	2 741	3 342	-547	-16	72	11,0	436	447	403	33	8
Torniolaakso	353	355	408	-55	-13	19	11,3	42	46	21	21	100
Itä-Lappi	859	819	1 136	-277	-24	41	12,7	118	142	161	-43	-27
Tunturi-Lappi	950	888	1 074	-124	-12	50	13,5	452	745	384	68	18
Pohjois-Lappi	728	709	891	-163	-18	46	9,2	359	386	328	31	9
Lappi	9 017	8 818	10 526	-1 509	-14	338	11,0	2 144	2 757	1 947	197	10

Työttömät työnhakijat kunnittain

Työttömien osuus työvoimasta vaihteli Lapissa Utsjoen 7,5 %:sta Muonion 18,4 %:iin. Utsjoen lisäksi koko maan keskimääräinen (8,7 %) alittui Sodankylässä ja 10 % myös Keminmaassa, Simossa ja Torniossa. 15 % ylittyi Muonion lisäksi vain Pelkosenniellä ja Enontekiöllä.

Työttömiä oli Utsjokea ja Muoniota lukuun ottamatta kaikissa muissa Lapin kunnissa vähemmän kuin vuotta aiemmin. Työttömien määrä väheni kunnittain -8-33 prosenttia. Seitsemässä Lapin kunnassa työttömien määrä laski vähintään viidenneksellä. Sallassa työttömiä oli kolmannes vähemmän kuin vuotta aiemmin. Kaupunkikunnista työttömyys on vähentynyt eniten Kemijärvellä (-21 %) ja vähiten Rovaniemellä (-10 %).

Kunnittaisia tietoja työttömyyden rakenteesta löytyy Työllisyyskatsaussivuston oikean reunan navigaatiosta nimellä Alueellinen taulukko ja pdf-tiedoston liitetäulukkona.

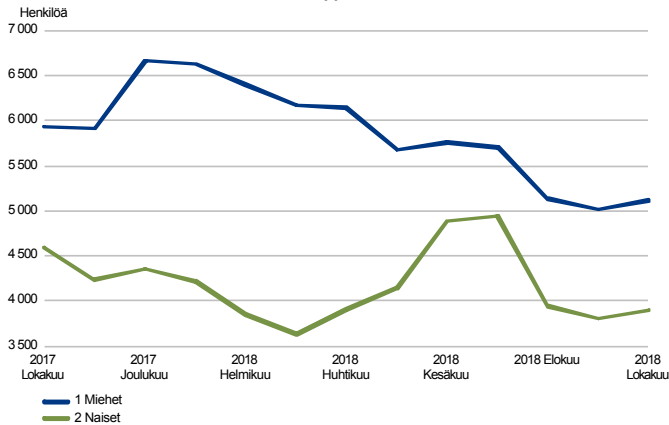
Työttömät työnhakijat ja avoimet työpaikat TE-toimistossa kunnittain

Kunta	Työttömät työnhakijat		Muutos		Työttömistä työnhakijoista lomautetut		Työttömien työnhakijoiden osuus työvoimasta		Avoimet työpaikat		Muutos	
	Loka 2018	Syys 2018	Loka 2017	Loka 2018	Loka 2017	%	%	Loka 2018	Syys 2018	Loka 2017	Loka 2018	Loka 2017
Enontekiö	149	143	171	-22	-13	5	16,4	18	30	31	-13	-42
Inari	369	369	443	-74	-17	28	11,0	225	263	266	-41	-15
Kemi	1 269	1 241	1 455	-186	-13	27	14,0	206	178	184	22	12
Kemijärvi	357	337	452	-95	-21	12	11,8	45	68	54	-9	-17
Keminmaa	330	315	408	-78	-19	14	8,7	48	53	59	-11	-19
Kittilä	348	357	405	-57	-14	18	10,7	193	306	221	-28	-13
Kolari	259	205	309	-50	-16	16	14,3	144	181	108	36	33
Muonio	194	183	189	5	3	11	18,4	97	228	24	73	304
Pelkosenniemi	70	61	88	-18	-20	6	17,1	42	45	58	-16	-28
Pello	166	161	204	-38	-19	5	11,8	10	8	9	1	11
Posio	178	186	239	-61	-26	..	13,1	9	7	23	-14	-61
Ranua	194	193	205	-11	-5	9	12,6	15	28
Rovaniemi	3 138	3 113	3 470	-332	-10	101	10,3	722	963	646	76	12
Salla	193	175	290	-97	-33	15	13,0	17	17	23	-6	-26
Savukoski	61	60	67	-6	-9	..	13,2	5	5
Simo	113	101	146	-33	-23	5	9,2	5	8
Sodankylä	317	297	407	-90	-22	18	7,9	124	111	52	72	138
Tervola	131	121	185	-54	-29	5	10,4	9	9	13	-4	-31
Tornio	952	963	1 148	-196	-17	21	9,4	168	199	146	22	15
Utsjoki	42	43	41	1	2	0	7,5	10	12	10	0	0
Ylitornio	187	194	204	-17	-8	14	11,0	32	38	12	20	167
Lappi	9 017	8 818	10 526	-1 509	-14	338	11,0	2 144	2 757	1 947	197	10

Työttömät työnhakijat sukupuolen ja ikäryhmän mukaan

TYÖTTÖMÄT TYÖNHAKIJAT SUKUPUOLEN MUKAAN

Lappi



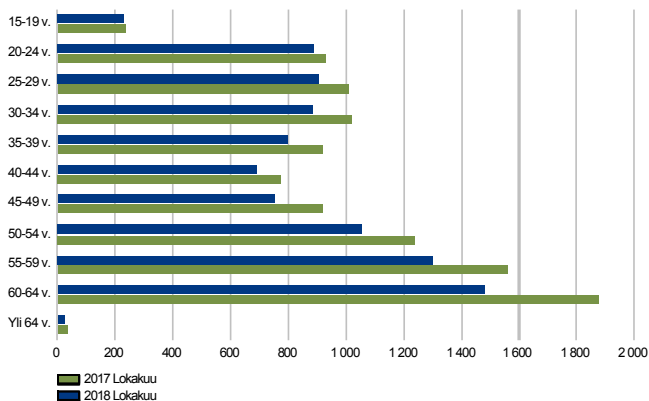
TEM Työnvälitystilasto / Työ- ja elinkeinoministeriö, Työnvälitystilasto

Naisten työttömyys väheni hieman enemmän kuin miesten

Työttömistä 5 120 (57 %) oli miehiä ja 3 900 (43 %) naisia. Edelliseen kuukauteen verrattuna naisten työttömyys lisääntyi hieman enemmän kuin miesten. Sen sijaan vuodentakaiseen verrattuna naisten työttömyys on vähentynyt hieman miesten työttömyyttä enemmän.

TYÖTTÖMÄT TYÖNHAKIJAT IKÄRYHMÄN MUKAAN

Lappi



TEM Työnvälitystilasto / Työ- ja elinkeinoministeriö, Työnvälitystilasto

Työttömyys vähenee eniten yli 45- vuotiaiden viisivuotiskäryhmissä

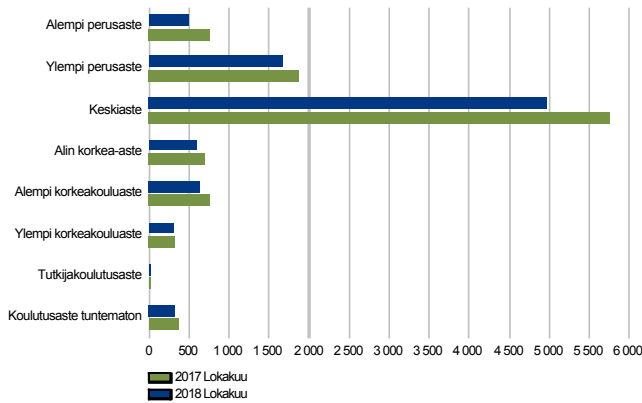
Nuoria alle 25-vuotiaita oli lokakuun lopussa työttömänä 1 120, mikä on 50 (-4 %) vähemmän kuin vuotta aiemmin. Yli 50-vuotiaita työttömiä oli 3 860, yli 850 (-18 %) vähemmän kuin viime vuoden lokakuussa.

Työttömyys väheni vuodentakaisesta kaikissa viisivuotiskäryhmissä. Hitaiten väheni alle 25-vuotiaiden työttömyys. Suhteellisesti eniten työttömyys vähenee yli 45-vuotiaiden viisivuotiskäryhmissä.

Työttömät työnhakijat koulutusasteen ja ammattiryhmän mukaan

TYÖTTÖMÄT TYÖNHAKIJAT KOULUTUSASTEITTAIN

Lappi



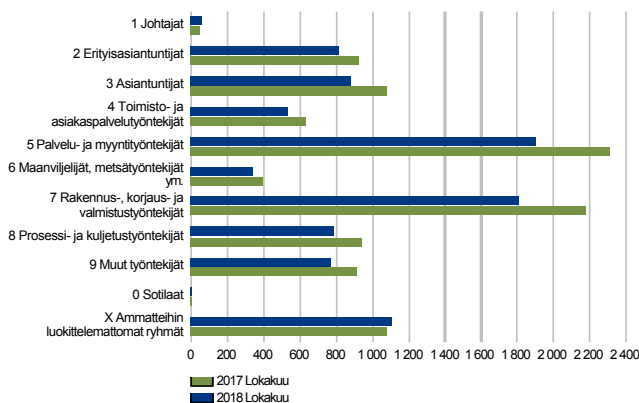
TEM Työnvälitystilasto / Työ- ja elinkeinoministeriö, Työnvälitystilasto

Työttömyys laskee kaikilla koulutusasteilla

Lokakuun lopussa työttömänä olleista lähes 4 970 (55 %) oli suorittanut keskiasteen, 2 160 perusasteen ja 1 570 korkea-, korkeakoulu- tai tutkijakoulutusasteen tutkinnon. Työttömyyden väheneminen kohdistuu kaikkiin koulutusasteisiin.

TYÖTTÖMÄT TYÖNHAKIJAT AMMATTIRYHMITTÄIN

Lappi



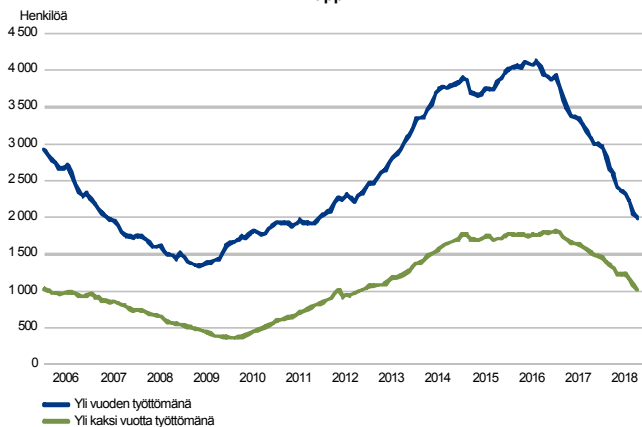
TEM Työnvälitystilasto / Työ- ja elinkeinoministeriö, Työnvälitystilasto

Työttömyyden väheneminen kohdentuu laajasti eri ammatteihin

Työttömiä oli lokakuun lopussa edelleen eniten ammattiryhmissä palvelu- ja myyntityöntekijät (1 900) ja rakennus-, korjaus- ja valmistustyöntekijät (1 810). Työttömyyden väheneminen on kohdistunut laajasti eri pääammattiryhmiin ja eri ammatteihin.

PITKÄAIKAISTYÖTTÖMÄT KUUKAUDEN LOPUSSA

Lappi



TEM Työnvälitystilasto / Työ- ja elinkeinoministeriö, Työnvälitystilasto

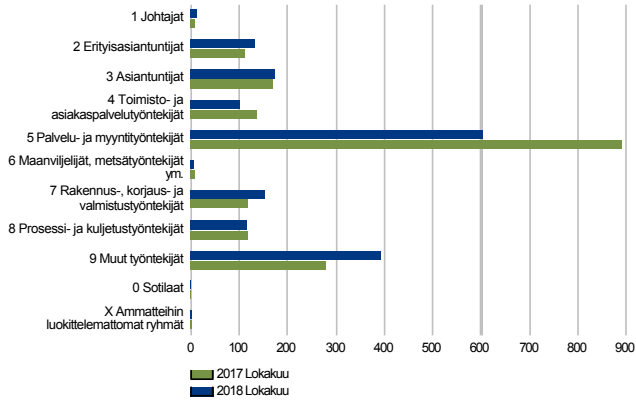
Pitkäaikaistyöttömiä yli kolmannes vähemmän kuin vuotta aiemmin

Lapin työttömistä alle 2 000 (22 %) oli ollut työttömänä yhdenjaksoisesti yli vuoden ja heistä 1 020 yli kaksi vuotta. Pitkäaikaistyöttömiä oli 65 (-3 %) vähemmän kuin kuukautta aiemmin ja 1 080 (-35 %) vähemmän kuin vuotta aiemmin.

Lokakuun lopussa työttömänä olleiden työttömyyden kesto oli keskimäärin 43 viikkoa ja kuukauden aikana päätyneiden työttömyysjaksojen keskimääräinen kesto 24 viikkoa. Työttömänä olleiden työttömyyden keskimääräinen kesto oli 7 viikkoa lyhyempi kuin vuotta aiemmin ja 12 viikkoa lyhyempi kuin koko maassa.

Avoimet työpaikat

UUDET AVOIMET TYÖPAIKAT
Lappi



TEM Työnvälitystilasto / Työ- ja elinkeinoministeriö, Työnvälitystilasto

Lokakuussa ilmoitettiin TE-toimistoon avoimeksi 1 700 työpaikkaa

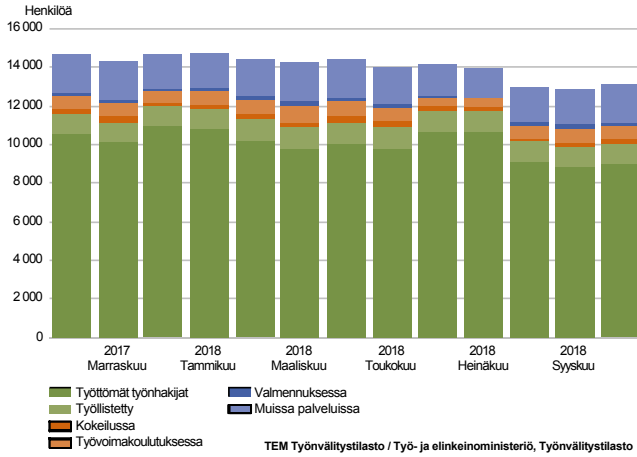
Lokakuussa TE-toimistoon ilmoitettiin Lapissa avoimeksi 1 700 työpaikkaa. Kaikkiaan Lapissa oli lokakuussa avoinna 4 360 työpaikkaa (ml. aiempina kuukausina ilmoitetut työpaikat).

Lokakuussa avoimeksi ilmoitetuista työpaikoista 1 470 eli 86 % oli yrityksissä ja lähes 150 kuntasektorilla. Työpaikoista noin 40 % oli työn kestoltaan yli vuoden, lähes kolmannes 3-6 kuukautta, 17 % alle 3 kuukautta ja joka kymmenes 6-12 kuukautta.

Matkailun työvoimatarpeet näkyvät työvoiman kysynnässä. Avoimia työpaikkoja ilmoitettiin avoimeksi eniten ammattiryhmissä palvelu- ja myyntityöntekijät (mm. ravintola- ja suurtaloustyöntekijät, myyjät ja tarjoilijat) ja muut työntekijät (mm. siivoojat ja avustavat keittiötyöntekijät).

Palvelut

LAAJA TYÖTTÖMYYS
Lappi

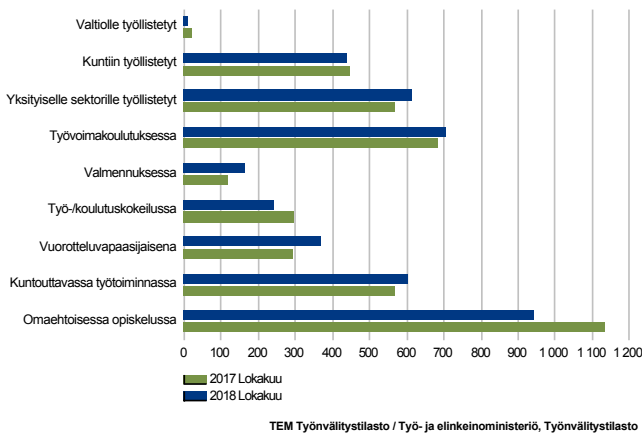


Palveluissa 4 090 lappilaista

Aktivointiasteeseen laskettaviin työ- ja elinkeinohallinnon palveluihin osallistui lokakuun lopussa lähes 4 090 lappilaista, mikä hieman vähemmän kuin vuotta aiemmin. Työttömyyden vähenemisestä johtuen aktivointiaste kuitenkin nousi vuodentakaisesta ja lokakuun aktivointiaste oli Lapissa 31,2 % ja koko maassa 36,3 %.

Laajan työttömyyden eli työttömien työnhakijoiden ja palveluissa olleiden yhteismäärä oli lokakuun lopussa noin 13 100. Laaja työttömyys laski 1 545 henkilöllä työttömyyden vähenemisestä johtuen.

PALVELUISSA
Lappi



Koulutuksessa lähes 1 650 ja työllistettynä 1 060 lappilaista

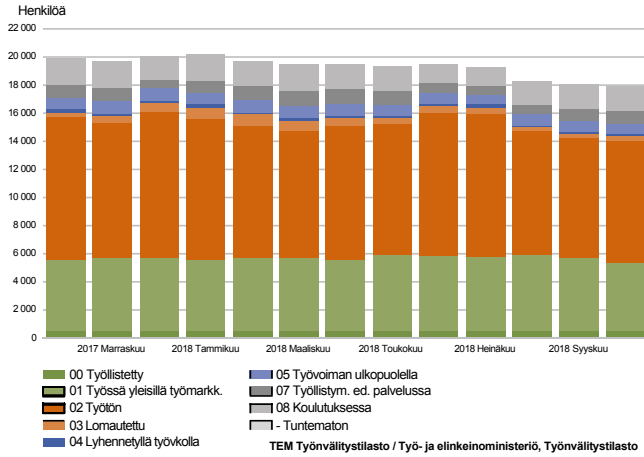
Palveluihin osallistuvista lähes 1 650 oli koulutuksessa, joista 940 osallistui omaehtoiseen opiskeluun työttömyysetuudella tai kotoutumistuella ja 705 työvoimakoulutukseen. Koulutukseen osallistuvia oli 170 vähemmän kuin vuotta aiemmin: työvoimakoulutukseen osallistuvien määrä on noussut, mutta omaehtoiseen opiskeluun osallistuvien laskenut.

Työllistettynä oli yli 1 060 henkilöä, joista 610 yksityisellä sektorilla, lähes 440 kuntasektorilla ja runsas 10 valtiolla. Työllistettyjen määrä oli noin 30 korkeampi kuin vuotta aiemmin, lisäys kohdistui yksityissektorille. Työllistetyistä lähes 250 työskenteli yrityksissä ja noin 180 yrittäjänä starttirahalla.

Kuntouttavassa työtoiminnassa oli lokakuun lopussa 605, vuorotteluvapaasijaisena 370, työ-/koulutuskokeilussa 240 ja valmennuksessa yli 160 lappilaista.

Työllistäminen oli 50 henkilön osalta toteutettu ESR-rahoituksella.

Kaikki työnhakijat

TYÖNHAKIJAT RYHMITTÄIN
Lappi

Työnhakijoita yli 2 000 vähemmän kuin vuotta aiemmin

Lokakuun lopussa Lapissa oli kaikkiaan 17 920 työnhakijaa, mikä on 2 005 (-10 %) vähemmän kuin vuotta aiemmin.

Työnhakijoista 9 020 oli työttömiä (lomautetut ml.), 5 350 työssä olevia, 3 410 työvoiman ulkopuolella ja 140 lyhennetyllä työviikolla. Työssä olevista työnhakijoista lähes 4 910 työskenteli yleisillä työmarkkinoilla ja lähes 450 työllistettynä. Työvoiman ulkopuolella olevista työnhakijoista 1 750 oli koulutuksessa ja 920 työllistymistä edistävässä palvelussa.

Yhteenvetotaulukko

TYÖLLISYYSTILANNE 2018 LOKAKUUN LOPUSSA (I) JA
TOIMISTOJEN TOIMINTA LOKAKUUN AIKANA (II)
ELY-KESKUS: LAPPI

I TILANNE KUUKAUDEN LOPUSSA	Loka-18	Loka-17	MUUTOS LKM.	MUUTOS %
A. TYÖNHAKIJAT				
1. Työttömät työnhakijat	9 017	10 526	-1 509	-14,3
joista kokoaikaisesti lomautetut	338	399	-61	-15,3
2. Lyhennetyllä työviikolla	141	179	-38	-21,2
3. Työssä olevat yhteensä	5 353	5 550	-197	-3,5
joista yleisillä työmarkkinoilla	4 906	5 103	-197	-3,9
joista työllistettynä	447	447	0	0,0
4. Työvoiman ulkopuolella	3 411	3 672	-261	-7,1
joista työllistymistä edistävässä palvelussa	918	902	16	1,8
joista koulutuksessa	1 748	1 892	-144	-7,6
1-4 Kaikki työnhakijat yhteensä	17 922	19 927	-2 005	-10,1
B. TYÖVOIMAN KYSYNTÄ				
1. Avoimet työpaikat yhteensä	2 144	1 947	197	10,1
joista yli kuukauden avoinna olleet	1 229	799	430	53,8
joista yli 2 kuukautta avoinna olleet	833	400	433	108,3
C. PALVELUISSA				
1. Valtiolle työllistetyt	13	21	-8	-38,1
2. Kuntiin työllistetyt	438	447	-9	-2,0
3. Yksityiselle sektorille työllistetyt	612	566	46	8,1
1-3 Työllistetyt yhteensä	1 063	1 034	29	2,8
4. Työvoimakoulutuksessa	705	684	21	3,1
5. Valmennuksessa	163	117	46	39,3
6. Työ-/koulutuskokeilussa	241	298	-57	-19,1
7. Vuorotteluvapaasijaisena	369	290	79	27,2
8. Kuntouttavassa työtoiminnassa	605	567	38	6,7
9. Omaehtoisessa opiskelussa	941	1 133	-192	-16,9
1-9 Palveluissa yhteensä	4 087	4 123	-36	-0,9
D. TYÖTTÖMYYDEN RAKENNE				
1. Työttömät naiset	3 898	4 591	-693	-15,1
2. Työttömät miehet	5 119	5 935	-816	-13,7
3. Alle 25-vuotiaat työttömät	1 120	1 170	-50	-4,3
4. Yli 50-vuotiaat työttömät	3 861	4 713	-852	-18,1
5. Pitkäaikaistyöttömät	1 996	3 075	-1 079	-35,1
6. Ulkomaalaiset työttömät	405	432	-27	-6,2
E. TOIMEENTULOTURVA				
1. Työttömiä työttömyyskassojen jäseniä	4 365	5 459	-1 094	-20,0
II TOIMINTA KUUKAUDEN AIKANA				
1. Työttömät työnhakijat	10 441	12 274	-1 833	-14,9
2. Muut työnhakijat	8 693	8 812	-119	-1,4
1-2 Työnhakijat yhteensä	19 134	21 086	-1 952	-9,3
3. Kuukauden kaikki työpaikat	4 360	4 308	52	1,2
Kuukauden uudet työpaikat	1 698	1 846	-148	-8,0
Täyttyneet työpaikat	355	387	-32	-8,3
joista toimiston hakijalla täyttyneet	231	272	-41	-15,1
Työpaikan hakuaika päättynyt tai hakijoita riittävästi	1 837	1 959	-122	-6,2
Työpaikka peruutettu tai ei pystytty täyttämään	95	100	-5	-5,0
4. Alkaneet työttömyysjaksot	2 236	2 332	-96	-4,1
5. Päättäneet työttömyysjaksot	1 945	2 376	-431	-18,1
6. Uudet työllistämiset	161	175	-14	-8,0
7. Aloittanut työvoimakoulutuksen	167	198	-31	-15,7

Ulkomaalaisten yhteenvetotaulukko

ULKOMAALAISTEN TYÖLLISYYSTILANNE 2018 LOKAKUUN LOPUSSA (I) JA
TOIMISTOJEN TOIMINTA LOKAKUUN AIKANA (II)
ELY-KESKUS: LAPPI

I TILANNE KUUKAUDEN LOPUSSA	Loka-18	Loka-17	MUUTOS LKM.	MUUTOS %
A. TYÖNHAKIJAT				
1. Työttömät työnhakijat	405	432	-27	-6,2
joista kokoaikaisesti lomautetut	8	13	-5	-38,5
2. Lyhennetyllä työviikolla	0
3. Työssä olevat yhteensä	232	195	37	19,0
joista yleisillä työmarkkinoilla	213	179	34	19,0
joista työllistettynä	19	16	3	18,8
4. Työvoiman ulkopuolella	618	648	-30	-4,6
joista työllistymistä edistävässä palvelussa	93	83	10	12,0
joista koulutuksessa	482	518	-36	-6,9
1-4 Kaikki työnhakijat yhteensä	1 255	1 278	-23	-1,8
C. PALVELUISSA				
1. Valtiolle työllistetyt	0
2. Kuntiin työllistetyt	14	12	2	16,7
3. Yksityiselle sektorille työllistetyt	40	25	15	60,0
1-3 Työllistetyt yhteensä	54	38	16	42,1
4. Työvoimakoulutuksessa	240	318	-78	-24,5
5. Valmennuksessa	7
6. Työ-/koulutuskokeilussa	46	49	-3	-6,1
7. Vuorotteluvapaasijaisena
8. Kuntouttavassa työtoiminnassa	45	30	15	50,0
9. Omaehtoisessa opiskelussa	232	212	20	9,4
1-9 Palveluissa yhteensä	628	651	-23	-3,5
D. TYÖTTÖMYYDEN RAKENNE				
1. Työttömät naiset	217	234	-17	-7,3
2. Työttömät miehet	188	198	-10	-5,1
3. Alle 25-vuotiaat työttömät	47	32	15	46,9
4. Yli 50-vuotiaat työttömät	110	124	-14	-11,3
5. Pitkäaikaistyöttömät	50	77	-27	-35,1
E. TOIMEENTULOTURVA				
1. Työttömiä työttömyyskassojen jäseniä	100	98	2	2,0
II TOIMINTA KUUKAUDEN AIKANA				
1. Työttömät työnhakijat	495	521	-26	-5,0
2. Muut työnhakijat	796	787	9	1,1
1-2 Työnhakijat yhteensä	1 291	1 308	-17	-1,3
4. Alkaneet työttömyysjaksot	124	92	32	34,8
5. Päättyneet työttömyysjaksot	112	103	9	8,7
6. Uudet työllistämiset	7	7	0	0,0
7. Aloittanut työvoimakoulutuksen	36	47	-11	-23,4

Alueellinen taulukko

TYÖTTÖMÄT TYÖNHAKIJAT JA AVOIMET TYÖPAIKAT KUNNITTAIN 2018 LOKAKUUN LOPUSSA
ELY-KESKUS: LAPPI

Kunta	Työvoima	Työttömät työnhakijat							Vamm. ja pitkäaik. sairaat	Avoimet työ- paikat	
		Osuus-% työvoimasta	Yhteensä	Miehet	Naiset	Alle 20- vuotiaat	Alle 25- vuotiaat	Yli 50- vuotiaat			Pitkäaik. työttömät
Enontekiö	906	16,4	149	100	49	..	6	80	23	19	18
Inari	3 343	11,0	369	224	145	..	28	189	82	26	225
Kemi	9 033	14,0	1 269	671	598	48	200	471	279	132	206
Kemijärvi	3 034	11,8	357	224	133	10	30	196	58	43	45
Keminmaa	3 773	8,7	330	164	166	8	57	127	63	26	48
Kittilä	3 260	10,7	348	185	163	..	45	123	41	42	193
Kolari	1 814	14,3	259	142	117	..	16	127	33	22	144
Muonio	1 054	18,4	194	117	77	..	20	84	12	11	97
Pelkosenniemi	409	17,1	70	44	26	0	..	38	14	..	42
Pello	1 411	11,8	166	98	68	..	12	95	38	19	10
Posio	1 361	13,1	178	115	63	..	12	99	34	44	9
Ranua	1 539	12,6	194	117	77	..	14	96	49	34	15
Rovaniemi	30 373	10,3	3 138	1 805	1 333	88	432	1 218	846	395	722
Salla	1 486	13,0	193	133	60	0	12	118	47	26	17
Savukoski	462	13,2	61	37	24	39	17	..	5
Simo	1 229	9,2	113	61	52	5	17	36	20	6	5
Sodankylä	3 990	7,9	317	195	122	8	33	184	57	25	124
Tervola	1 257	10,4	131	79	52	..	10	72	26	25	9
Tornio	10 091	9,4	952	475	477	38	157	343	201	117	168
Utsjoki	561	7,5	42	28	14	23	8	..	10
Ylitornio	1 706	11,0	187	105	82	..	13	103	48	40	32
Yhteensä	82 092	11,0	9 017	5 119	3 898	229	1 120	3 861	1 996	1 064	2 144

Tietoa sivustosta

Tällä sivustolla esitetään Lapin ELY-keskuksen uusimman Työllisyyskatsauksen sisältö tilastointikohteiden mukaisesti jaoteltuna. Tämän Työllisyyskatsauksen pdf-versio sekä aikaisempien kuukausien katsaukset löytyvät oikealla olevan linkin kautta.

Työllisyyskatsaus perustuu TEM:n Työnvälitystilaston tietoihin. Työnvälitystilasto kerää tietoja Työ- ja elinkeinotoimistoihin (TE-toimistoihin) ilmoittautuneista työnhakijoista kuten työttömistä työnhakijoista, hallinnon palveluista sekä TE-toimistoihin ilmoitetuista avoimista työpaikoista. Tiedot kerätään TE-toimistojen asiakaspalvelurekisteristä (URA). Siten Työnvälitystilaston tiedot ovat täysin rekisteripohjaisia.

Tilasto kattaa kaikki edellä mainittuihin ryhmiin kuuluvat henkilöt, palvelut ja avoimet työpaikat, jotka ovat rekisteröitynä tilastointikaudella kyseisessä rekisterissä erikseen määriteltujen luokittelijoiden ja muuttujien mukaisesti.

Työllisyyskatsauksen tekstissä on kausivaihtelun vuoksi vertailu edellisen vuoden vastaavaan kuukauteen. Katsauksen kuvat sisältävät tiedot myös taulukkomuodossa. Kunkin kuukauden Työllisyyskatsaus julkistetaan seuraavan kuukauden loppupuolella etukäteen vahvistettujen julkistamispäivien mukaisesti.

Merkkien selitykset:

. tieto on epälooginen esitettäväksi

.. tietoa ei ole saatu, se on liian epävarma esitettäväksi tai se on salassapitosäännön alainen

Lisätietoja:

- Lapin työllisyyskatsaukset koottuna ELYn internetsivuilla: <http://www.ely-keskus.fi/web/ely/ely-lappi-tyollisyyskatsaukset>
- Tilastoyhteenvetoja ELYn internetsivuilla: <http://www.ely-keskus.fi/web/ely/ely-lappi-tyomarkkinatilastot>
- Työnvälitystilasto Internetissä: <http://www.tem.fi/tyollisyyskatsaus-ja-tyonvalitystilasto>
- Työnvälitystilaston julkistamispäivät, kuvaus ja laatuseloste: <http://www.tem.fi/tilaston-julkistamispajat-kuvaus-ja-laatuseloste>
- Työnvälitystilaston keskeisimmät tiedot löytyvät TEM:n ToimialaOnline -tilastopalvelusta: <http://www2.toimialaonline.fi> polkua: Tilastokanta--Työmarkkinat--Työnvälitystilasto.
- Työnvälitystilaston tietoja on myös Työpoliittisen aikakauskirjan tilasto-osuudessa: <http://www.tem.fi/tyopoliittinen-aikakauskirja>
- TEM:n ja Tilastokeskuksen kuukausittainen yhteisjulkistus: <http://www.tilastokeskus.fi/til/tyti/tie.html>
- TEM:n Työnvälitystilaston ja Tilastokeskuksen työvoimatutkimuksen lukujen eroista löytyy lisätietoja osoitteesta: http://www.tilastokeskus.fi/til/tyti/tyti_2015-04-28_men_001.html

Viittausohje: Suomen virallinen tilasto (SVT): Työ- ja elinkeinoministeriö, Työnvälitystilasto. 201V:KK, Lapin Työllisyyskatsaus, XXXXXkuu 201V. Rovaniemi: Elinkeino-, liikenne- ja ympäristökeskus (viitattu pvm). Saantitapa: <http://www.temtyollisyyskatsaus.fi/lappi.aspx>

Yhteystiedot

Lapin elinkeino-, liikenne- ja ympäristökeskus

Yksikön päällikkö Satu Huikuri, 0295 037 049

Tutkija Tuula Uusipaavalniemi, 0295 037 142

Tietoassistentti Satu Takoja, 0295 037 131

S-posti: etunimi.sukunimi(at)ely-keskus.fi

Lapin työ- ja elinkeinotoimisto

TE-toimiston johtaja Tiina Keränen, 0295 037 636

Palvelujohtaja Tero Hyttinen, 0295 039 560

S-posti: etunimi.sukunimi(at)te-toimisto.fi

<http://www.temtyollisyyskatsaus.fi/lappi.aspx>