



Elinkeino-, liikenne- ja
ympäristökeskus



TE-palvelut
tjänster | services

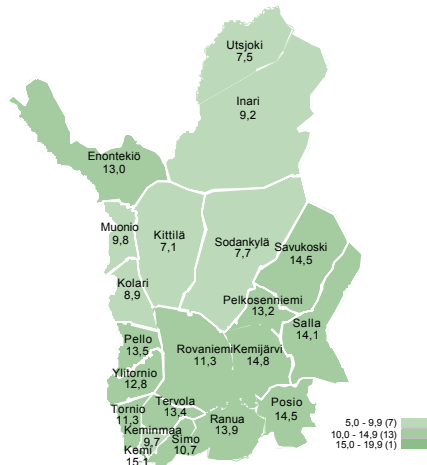
LAPPI

Työllisyyskatsaus

Joulukuu 2018

Joulukuussa 9 500 työtöntä työnhakijaa

Työttömien työnhakijoiden osuus työvoimasta kunnittain



TEM Työnvälitystilasto / Työ- ja elinkeinoministeriö, Työnvälitystilasto

Lapin ELY-keskuksen alueella oli joulukuun lopussa noin 9 500 työtöntä työnhakijaa. Työttömiä oli 1 525 (-14 %) vähemmän kuin vuotta aiemmin, vaikka työttömyys kausiluontoiseen tapaan nousi marraskuusta joulukuuhun.

Työttömien osuus työvoimasta oli Lapissa 11,6 % (koko maa 9,7 %) vaihdellen kunnittain Kittilän 7,1 %:sta Kemin 15,1 %:iin.

Koko vuonna 2018 työttömiä oli Lapissa keskimäärin 9 750 ja työttömien osuus työvoimasta 11,9 %. Sekä joulukuun että koko vuoden keskimääräinen työttömien määrä ja työttömien osuus työvoimasta ovat olleet viimeksi alempia lähes 30 vuotta sitten.

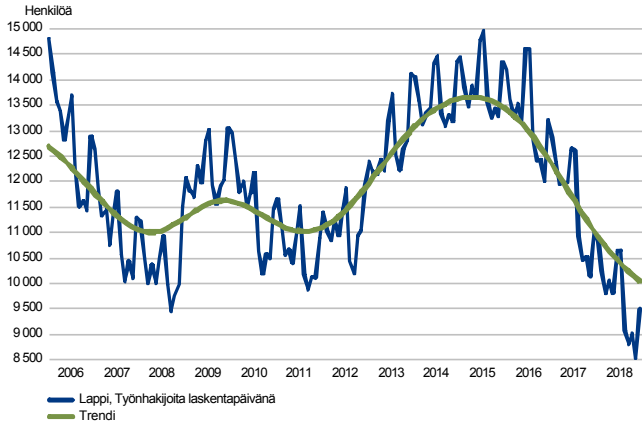
Tiedot ilmenevät työ- ja elinkeinoministeriön Työnvälitystilastosta.

Trendit:

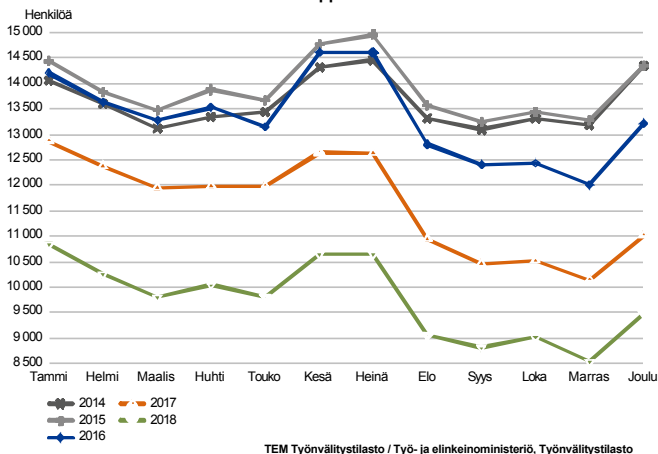
- Vuonna 2018 työttömiä keskimäärin 9 750 - viimeksi 10 000 alittui vuonna 1990
- Joulukuussa työttömiä yli 1 500 vähemmän kuin vuotta aiemmin
- Paras tilanne ja vuosikehitys Pohjois- ja Tunturi-Lapissa
- Työttömien osuus työvoimasta alitti 10 % joka kolmannessa Lapin kunnassa
- Naisten työttömyys kehittynyt miesten työttömyyttä myönteisemmin
- Eniten väheni 60-64 ja 50-54 -vuotiaiden työttömyys
- Pitkäaikaistyöttömyys laskenut alle puoleen kahden vuoden takaisesta
- Avoimia työpaikkoja eniten siivoojille, hoivapalvelun ja terveydenhuollon työntekijöille, palvelutyöntekijöille ja myyjille
- Työ- ja elinkeinohallinnon palveluissa 3 320 lappilaista

Työttömät työnhakijat

TYÖTTÖMÄT TYÖNHAKIJAT KUUKAUSITTAIN JA TRENDI
Lappi



TYÖTTÖMÄT TYÖNHAKIJAT, KUUKAUSIVERTAILU
Lappi



Työttömyyden myönteinen kehitystrendi jatkuu

Joulukuun lopussa Lapissa oli noin 9 500 työtöntä työnhakijaa. Työttömien määrä nousi kausiluontoisesti kuukauden aikana ja työttömiä oli 960 (11,2 %) enemmän kuin marraskuussa. Vuodentakaiseen verrattuna työttömyyden vahva aleneminen kuitenkin jatkui ja työttömiä oli 1 525 (-13,8 %) vähemmän kuin vuotta aiemmin.

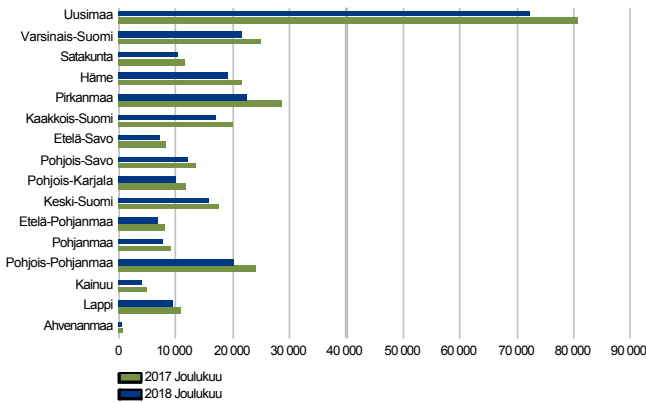
Sekä työttömien määrä että työttömien osuus työvoimasta oli alempi kuin vuosiin. Joulukuun työttömien määrä on alittanut 10 000 viimeksi vuonna 1989.

Työttömistä noin 590 oli lomautettuja. Lomautettujen määrä nousi 240 marraskuusta, mutta oli kuitenkin yli 130 (-19 %) alempi kuin edellisen vuoden joulukuussa.

Ulkomaan kansalaisia työttömistä oli 510. Ulkomaalaisten työttömien määrä oli noin 50 (12 %) korkeampi kuin vuotta aiemmin joulukuussa, koska palveluihin osallistuvien ulkomaalaisten määrä oli 125 alempi kuin vuotta aiemmin.

Työttömät työnhakijat seutukunnittain

TYÖTTÖMÄT TYÖNHAKIJAT
ELY-keskuksittain



TEM Työnvälitystilasto / Työ- ja elinkeinoministeriö, Työnvälitystilasto

Työttömyys vähentynyt eniten Pohjois- ja Tunturi-Lapissa

Työttömien osuus työvoimasta oli joulukuussa alin Pohjanmaan (6,7 %) ELY-keskuksen alueella ja korkein Pohjois-Karjalassa (13,7 %). Koko maan keskimääräinen (9,7 %) alitti viiden ELY-keskuksen alueella. Työttömyys laski vuodentakaisesta eniten Pirkanmaalla (-21 %) ja Kainuussa (-19) ja vähiten Pohjois-Savossa, Keski-Suomessa ja Uudellamaalla (-9-10 %).

Lapissa työttömien osuus työvoimasta oli alin Pohjois-Lapissa (8,3 %) ja korkein Itä-Lapissa (14,5 %). Työttömiä oli kaikissa seutukunnissa vähemmän kuin vuotta aiemmin. Työttömyys on laskenut voimakkaimmin Pohjois-Lapissa (-25 %) ja Tunturi-Lapissa (-22 %) ja vähiten Rovaniemen ja Torniolaakson seutukunnissa (-10 %).

Työttömät työnhakijat ja avoimet työpaikat TE-toimistossa seutukunnittain

| Seutukunta | Työttömät työnhakijat | | Muutos | | Työttömistä työnhakijoista lomautetut | | Työttömien työnhakijoiden osuus työvoimasta | | Avoimet työpaikat | | Muutos | |
|---------------|-----------------------|-------------|------------|--------------------------|---------------------------------------|-----|---|-------------|-------------------|------------|------------|-----|
| | Joulu 2018 | Marras 2018 | Joulu 2017 | Joulu 2018 Joulu 2017 | % | % | Joulu 2018 | Marras 2018 | Joulu 2017 | Joulu 2018 | Joulu 2017 | |
| Rovaniemi | 3 661 | 3 205 | 4 066 | -405 | -10 | 252 | 11,5 | 670 | 637 | 483 | 187 | 39 |
| Kemi-Tornio | 3 178 | 2 739 | 3 662 | -484 | -13 | 184 | 12,5 | 326 | 391 | 273 | 53 | 19 |
| Torniolaakso | 409 | 366 | 456 | -47 | -10 | 38 | 13,1 | 28 | 30 | 24 | 4 | 17 |
| Itä-Lappi | 977 | 896 | 1 177 | -200 | -17 | 56 | 14,5 | 98 | 112 | 133 | -35 | -26 |
| Tunturi-Lappi | 615 | 705 | 791 | -176 | -22 | 30 | 8,7 | 221 | 284 | 293 | -72 | -25 |
| Pohjois-Lappi | 656 | 627 | 869 | -213 | -25 | 26 | 8,3 | 235 | 247 | 285 | -50 | -18 |
| Lappi | 9 496 | 8 538 | 11 021 | -1 525 | -14 | 586 | 11,6 | 1 578 | 1 701 | 1 491 | 87 | 6 |

Työttömät työnhakijat kunnittain

Työttömien osuus työvoimasta vaihteli Lapissa Kittilän 7,1 %:sta Kemin 15,1 %:iin. Työttömien osuus työvoimasta alitti 10 % seitsemässä eli joka kolmannessa Lapin kunnassa. Kittilän lisäksi koko maan keskimääräinen (9,7 %) alittui Utsjoella, Sodankylässä, Kolarissa ja Inarissa.

Työttömiä oli Muoniota ja Ylitorniota lukuun ottamatta kaikissa muissa Lapin kunnissa vähemmän kuin vuotta aiemmin. Työttömien määrä väheni kunnittain -8-32 prosenttia. Kahdeksassa Lapin kunnassa työttömien määrä laski vähintään viidenneksellä. Vahvimmin työttömyys laski Kolarissa, Sallassa ja Sodankylässä (-30-32 %). Kaupunkikunnista työttömyys väheni eniten Torniossa (-12 %) ja vähiten Kemijärvellä (-8 %).

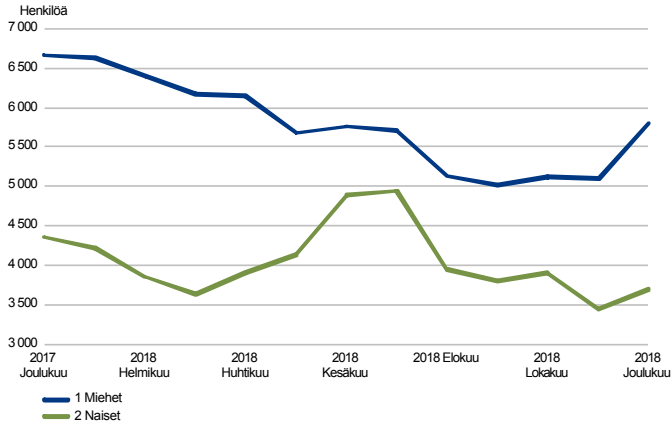
Kunnittaisia tietoja työttömyyden rakenteesta löytyy Työllisyyskatsaussivuston oikean reunan navigaatiosta nimellä Alueellinen taulukko ja pdf-tiedoston liitetäulukkona sekä TEM:n ToimialaOnline -palvelusta: [https://tem-tilastopalvelu.stat.fi/PXWeb/pxweb/fi/polku/ToimialaOnline-maksuton/Työnvälitystilasto\(TEM\)](https://tem-tilastopalvelu.stat.fi/PXWeb/pxweb/fi/polku/ToimialaOnline-maksuton/Työnvälitystilasto(TEM)).

Työttömät työnhakijat ja avoimet työpaikat TE-toimistossa kunnittain

| Kunta | Työttömät työnhakijat | | | Muutos | | Työttömistä työnhakijoista lomautetut | | Työttömien työnhakijoiden osuus työvoimasta | | Muutos | | |
|---------------|-----------------------|-------------|------------|------------|------------|---------------------------------------|------|---|-------------|------------|------------|------------|
| | Joulu 2018 | Marras 2018 | Joulu 2017 | Joulu 2018 | Joulu 2017 | % | % | Joulu 2018 | Marras 2018 | Joulu 2017 | Joulu 2018 | Joulu 2017 |
| Enontekiö | 118 | 126 | 160 | -42 | -26 | .. | 13,0 | 13 | 15 | 30 | -17 | -57 |
| Inari | 306 | 319 | 378 | -72 | -19 | 15 | 9,2 | 118 | 149 | 186 | -68 | -37 |
| Kemi | 1 368 | 1 231 | 1 535 | -167 | -11 | 48 | 15,1 | 106 | 119 | 100 | 6 | 6 |
| Kemijärvi | 449 | 381 | 486 | -37 | -8 | 33 | 14,8 | 39 | 62 | 42 | -3 | -7 |
| Keminmaa | 366 | 316 | 465 | -99 | -21 | 38 | 9,7 | 38 | 46 | 31 | 7 | 23 |
| Kittilä | 232 | 261 | 309 | -77 | -25 | 9 | 7,1 | 117 | 156 | 149 | -32 | -21 |
| Kolari | 162 | 192 | 237 | -75 | -32 | 11 | 8,9 | 73 | 84 | 81 | -8 | -10 |
| Muonio | 103 | 126 | 85 | 18 | 21 | 6 | 9,8 | 18 | 29 | 33 | -15 | -45 |
| Pelkosenniemi | 54 | 65 | 71 | -17 | -24 | .. | 13,2 | 26 | 22 | 69 | -43 | -62 |
| Pello | 191 | 173 | 240 | -49 | -20 | 20 | 13,5 | 9 | 8 | .. | .. | .. |
| Posio | 198 | 180 | 243 | -45 | -19 | 7 | 14,5 | 18 | 13 | 7 | 11 | 157 |
| Ranua | 214 | 187 | 233 | -19 | -8 | 16 | 13,9 | 17 | 15 | 10 | 7 | 70 |
| Rovaniemi | 3 447 | 3 018 | 3 833 | -386 | -10 | 236 | 11,3 | 653 | 622 | 473 | 180 | 38 |
| Salla | 209 | 209 | 303 | -94 | -31 | 10 | 14,1 | 10 | 12 | 13 | -3 | -23 |
| Savukoski | 67 | 61 | 74 | -7 | -9 | .. | 14,5 | 5 | .. | .. | .. | .. |
| Simo | 131 | 123 | 151 | -20 | -13 | 13 | 10,7 | .. | 6 | 5 | .. | .. |
| Sodankylä | 308 | 268 | 443 | -135 | -30 | 10 | 7,7 | 85 | 84 | 82 | 3 | 4 |
| Tervola | 168 | 127 | 207 | -39 | -19 | 19 | 13,4 | 9 | 13 | 16 | -7 | -44 |
| Tornio | 1 145 | 942 | 1 304 | -159 | -12 | 66 | 11,3 | 172 | 207 | 121 | 51 | 42 |
| Utsjoki | 42 | 40 | 48 | -6 | -12 | .. | 7,5 | 32 | 14 | 17 | 15 | 88 |
| Ylitornio | 218 | 193 | 216 | 2 | 1 | 18 | 12,8 | 19 | 22 | 20 | -1 | -5 |
| Lappi | 9 496 | 8 538 | 11 021 | -1 525 | -14 | 586 | 11,6 | 1 578 | 1 701 | 1 491 | 87 | 6 |

Työttömät työnhakijat sukupuolen ja ikäryhmän mukaan

TYÖTTÖMÄT TYÖNHAKIJAT SUKUPUOLEN MUKAAN
Lappi

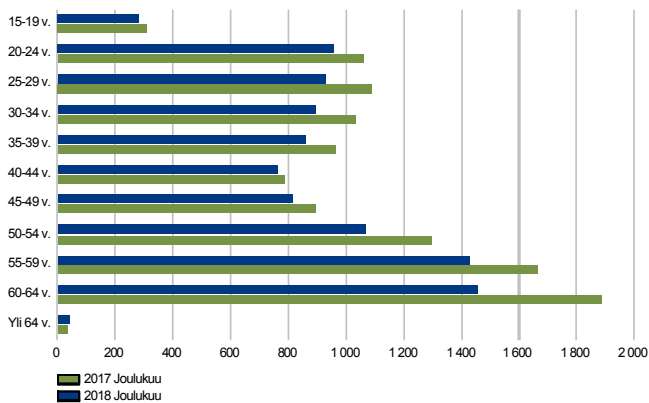


TEM Työnvälitystilasto / Työ- ja elinkeinoministeriö, Työnvälitystilasto

Naisten työttömyys kehittynyt myönteisemmin kuin miesten

Työttömistä 5 805 (61 %) oli miehiä ja 3 690 (39 %) naisia. Marraskuusta joulukuuhun miesten työttömyys lisääntyi enemmän kuin naisten työttömyys. Myös vuodentakaiseen verrattuna naisten työttömyys on kehittynyt myönteisemmin eli vähentynyt voimakkaammin kuin miehillä.

TYÖTTÖMÄT TYÖNHAKIJAT IKÄRYHMÄN MUKAAN
Lappi



TEM Työnvälitystilasto / Työ- ja elinkeinoministeriö, Työnvälitystilasto

Eniten vähentynyt 60-64 ja 50-54 -vuotiaiden työttömyys

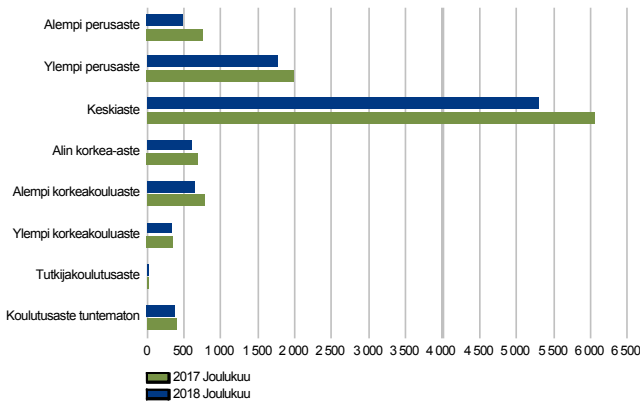
Nuoria alle 25-vuotiaita oli joulukuun lopussa työttömänä 1 240, mikä on 210 (20 %) enemmän kuin kuukautta aiemmin, mutta 130 (-10 %) vähemmän kuin vuotta aiemmin. Yli 50-vuotiaita työttömiä oli noin 3 990, lisäystä edelliseen kuukauteen 250 (7 %) ja vähennystä edellisen vuoden joulukuuhun 890 (-18 %).

Työttömyys väheni vuodentakaisesta suhteellisesti eniten ikäryhmissä 60-64 ja 50-54-vuotiaat ja vähiten ikäryhmässä 40-44-vuotiaat.

Työttömät työnhakijat koulutusasteen ja ammattiryhmän mukaan

TYÖTTÖMÄT TYÖNHAKIJAT KOULUTUSASTEITTAIN

Lappi



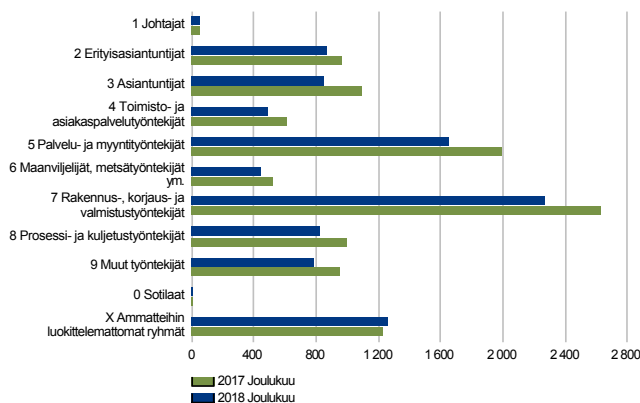
TEM Työnvälitystilasto / Työ- ja elinkeinoministeriö, Työnvälitystilasto

Työttömyys laskee kaikilla koulutusasteilla

Joulukuun lopussa työttömänä olleista 5 290 (56 %) oli suorittanut keskiasteen, 2 250 perusasteen ja 1 580 korkea-, korkeakoulu- tai tutkijakoulutusasteen tutkinnon. Työttömyyden väheneminen kohdistuu kaikkiin koulutusasteisiin.

TYÖTTÖMÄT TYÖNHAKIJAT AMMATTIRYHMITTÄIN

Lappi



TEM Työnvälitystilasto / Työ- ja elinkeinoministeriö, Työnvälitystilasto

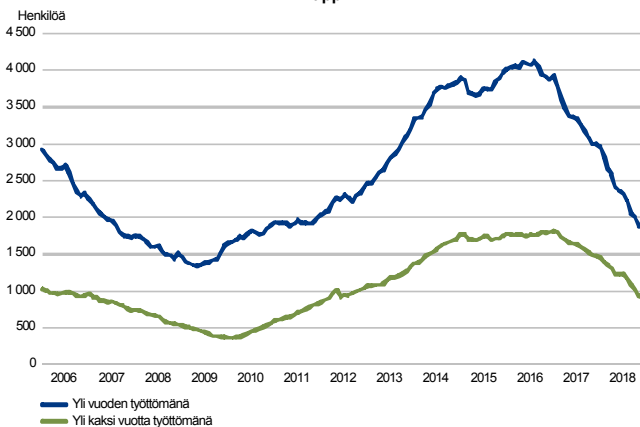
Työttömyyden väheneminen kohdentuu laajasti eri ammatteihin

Työttömyyden väheneminen on kohdistunut laajasti lähes kaikkiin pääammattiryhmiin ja laajasti eri ammatteihin.

Työttömiä oli joulukuun lopussa eniten ammattiryhmissä rakennus-, korjaus- ja valmistustyöntekijät (2 270) ja palvelu- ja myyntityöntekijät (1 650). Em. pääammattiryhmien lisäksi asiantuntijoiden työttömyys laski määrällisesti eniten vuodentakaiseen verrattuna.

PITKÄAIKAISTYÖTTÖMÄT KUUKAUDEN LOPUSSA

Lappi



TEM Työnvälitystilasto / Työ- ja elinkeinoministeriö, Työnvälitystilasto

Pitkäaikaistyöttömyys vähentynyt kahden viime vuoden aikana

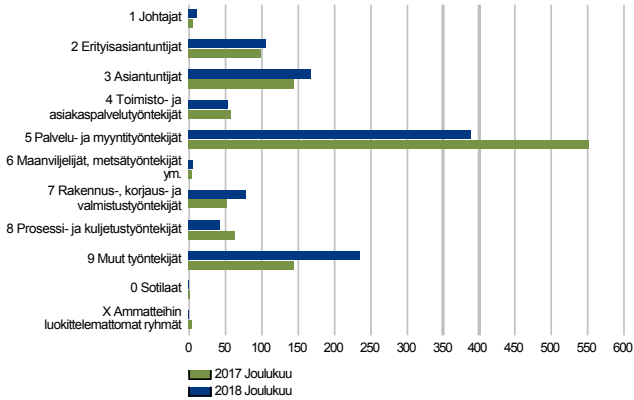
Lapin työttömistä 1 875 (20 %) oli ollut työttömänä yhdenjaksoisesti yli vuoden ja heistä lähes joka toinen yli kaksi vuotta. Pitkäaikaistyöttömiä oli suunnilleen saman verran kuin kuukautta aiemmin ja lähes 1 130 (-38 %) vähemmän kuin vuotta aiemmin.

Pitkäaikaistyöttömien määrä ja osuus työttömistä on laskenut kahden viime vuoden aikana selvästi. Vuoden 2016 joulukuussa pitkäaikaistyöttömiä oli lähes 3 900 eli 2 000 enemmän kuin viime vuoden lopussa.

Joulukuun lopussa työttömänä olleiden työttömyyden kesto oli keskimäärin 38 viikkoa ja kuukauden aikana päättyneiden työttömyysjaksojen keskimääräinen kesto 29 viikkoa. Työttömänä olleiden työttömyyden keskimääräinen kesto oli 8 viikkoa lyhyempi kuin vuotta aiemmin ja 11 viikkoa lyhyempi kuin koko maassa.

Avoimet työpaikat

UUDET AVOIMET TYÖPAIKAT
Lappi



TEM Työnvälitystilasto / Työ- ja elinkeinoministeriö, Työnvälitystilasto

TE-toimistoon ilmoitettiin avoimeksi 1 090 työpaikkaa

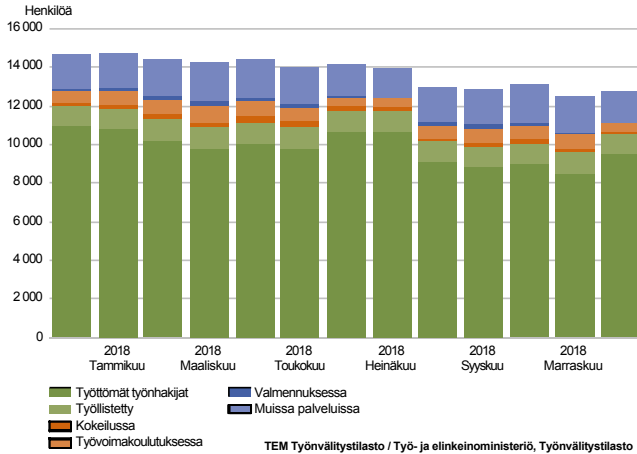
Joulukuussa TE-toimistoon ilmoitettiin Lapissa avoimeksi 1 090 työpaikkaa. Kaikkiaan Lapissa oli joulukuussa avoinna 2 740 työpaikkaa (ml. aiempina kuukausina ilmoitetut työpaikat).

Joulukuussa avoimeksi ilmoitetuista työpaikoista lähes 780 eli 72 % oli yrityksissä ja yli 250 kuntasektorilla. Työpaikoista lähes puolet oli työn kestoltaan yli vuoden, viidennes 3-6 kuukautta, viidennes alle 3 kuukautta ja 11 % 6-12 kuukautta.

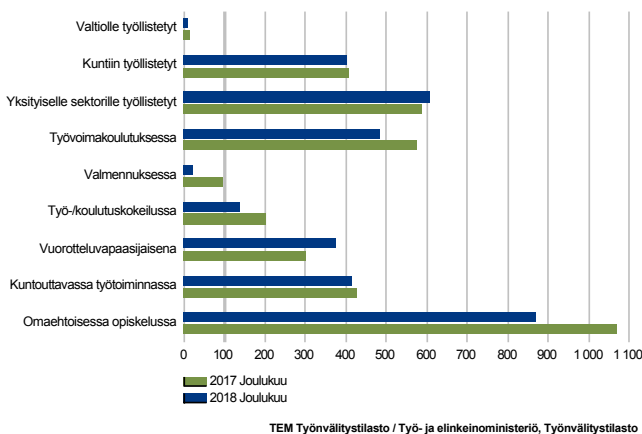
Työpaikkoja ilmoitettiin avoimeksi eniten siivoojille, hoivapalvelun ja terveydenhuollon työntekijöille, palvelutyöntekijöille ja myyjille.

Palvelut

LAAJA TYÖTTÖMYYS Lappi



PALVELUISSA Lappi



Palveluissa 3 320 lappilaista

Aktivointiasteeseen laskettaviin työ- ja elinkeinohallinnon palveluihin osallistui joulukuun lopussa 3 320 lappilaista, mikä on 350 (-9,5 %) vähemmän kuin vuotta aiemmin. Työttömyyden vähenemisestä johtuen aktivointiaste kuitenkin nousi hieman vuodentakaisesta: joulukuun aktivointiaste oli Lapissa 25,9 % ja koko maassa 31,2 %.

Laajan työttömyyden eli työttömien työnhakijoiden ja palveluissa olleiden yhteismäärä oli joulukuun lopussa noin 12 820. Laaja työttömyys laski yli 1 870 henkilöllä erityisesti työttömyyden vähenemisestä, mutta myös palveluihin osallistuvien määrän alenemisesta johtuen.

Koulutuksessa 1 360 ja työllistettynä 1 020 lappilaista

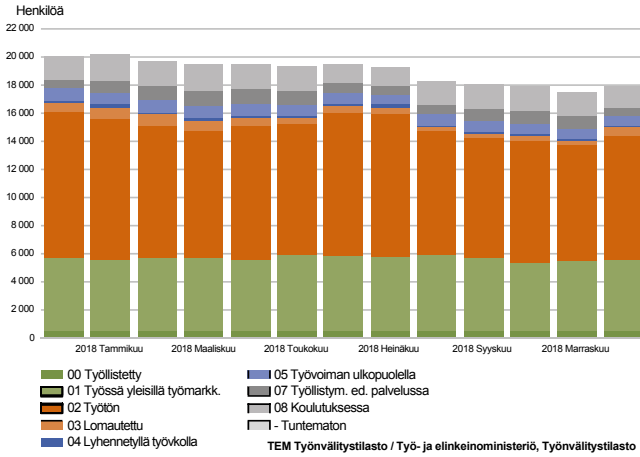
Palveluihin osallistuvista lähes 1 360 oli koulutuksessa, joista 870 osallistui omaehtoiseen opiskeluun työttömyysetuudella tai kotoutumistuella ja lähes 490 työvoimakoulutukseen. Työvoimakoulutus oli 200 henkilön osalta toteutettu OKM:n valtionosuusrahoituksella. Koulutukseen osallistuvia oli yli 280 vähemmän kuin vuotta aiemmin.

Työllistettynä oli yli 1 020 henkilöä, joista lähes 610 yksityisellä sektorilla, yli 400 kuntasektorilla ja noin 10 valtiolla. Työllistettyjen määrä oli lähes sama kuin vuotta aiemmin, vain yksityissektorin työllistäminen lisääntyi hieman edellisen vuoden joulukuusta. Työllistetyistä 230 työskenteli yrityksissä ja lähes 200 yrittäjänä starttirahalla.

Kuntouttavassa työtoiminnassa oli joulukuun lopussa yli 410, vuorotteluvapaasijaisena 370, työ-/koulutuskokeilussa lähes 140 ja valmennuksessa yli 20 lappilaista.

Työllistäminen oli noin 20 henkilön osalta toteutettu ESR-rahoituksella.

Kaikki työnhakijat

TYÖNHAKIJAT RYHMITTÄIN
Lappi

Työnhakijoita lähes 2 200 vähemmän kuin vuotta aiemmin

Joulukuun lopussa Lapissa oli kaikkiaan 17 905 työnhakijaa, mikä on lähes 2 200 (-11 %) vähemmän kuin vuotta aiemmin.

Työnhakijoista 9 500 oli työttömiä (lomautetut ml.), 5 530 työssä olevia, yli 2 750 työvoiman ulkopuolella ja 125 lyhennetyllä työvikolla. Työssä olevista työnhakijoista noin 5 080 työskenteli yleisillä työmarkkinoilla ja yli 450 työllistettynä. Työvoiman ulkopuolella olevista työnhakijoista 1 470 oli koulutuksessa ja 570 työllistymistä edistävässä palvelussa.

Yhteenvetotaulukko

TYÖLLISYYSTILANNE 2018 JOULUKUUN LOPUSSA (I) JA
TOIMISTOJEN TOIMINTA JOULUKUUN AIKANA (II)
ELY-KESKUS: LAPPI

| I TILANNE KUUKAUDEN LOPUSSA | Joulu-18 | Joulu-17 | MUUTOS LKM. | MUUTOS % |
|--|---------------|---------------|----------------|--------------|
| A. TYÖNHAKIJAT | | | | |
| 1. Työttömät työnhakijat | 9 496 | 11 021 | -1 525 | -13,8 |
| joista kokoaikaisesti lomautetut | 586 | 719 | -133 | -18,5 |
| 2. Lyhennetyllä työviikolla | 125 | 173 | -48 | -27,7 |
| 3. Työssä olevat yhteensä | 5 530 | 5 693 | -163 | -2,9 |
| joista yleisillä työmarkkinoilla | 5 076 | 5 233 | -157 | -3,0 |
| joista työllistettynä | 454 | 460 | -6 | -1,3 |
| 4. Työvoiman ulkopuolella | 2 754 | 3 215 | -461 | -14,3 |
| joista työllistymistä edistävässä palvelussa | 570 | 650 | -80 | -12,3 |
| joista koulutuksessa | 1 471 | 1 681 | -210 | -12,5 |
| 1-4 Kaikki työnhakijat yhteensä | 17 905 | 20 102 | -2 197 | -10,9 |
| B. TYÖVOIMAN KYSYNTÄ | | | | |
| 1. Avoimet työpaikat yhteensä | 1 578 | 1 491 | 87 | 5,8 |
| joista yli kuukauden avoinna olleet | 890 | 724 | 166 | 22,9 |
| joista yli 2 kuukautta avoinna olleet | 617 | 338 | 279 | 82,5 |
| C. PALVELUISSA | | | | |
| 1. Valtiolle työllistetyt | 11 | 16 | -5 | -31,2 |
| 2. Kuntiin työllistetyt | 404 | 405 | -1 | -0,2 |
| 3. Yksityiselle sektorille työllistetyt | 607 | 586 | 21 | 3,6 |
| 1-3 Työllistetyt yhteensä | 1 022 | 1 007 | 15 | 1,5 |
| 4. Työvoimakoulutuksessa | 486 | 573 | -87 | -15,2 |
| 5. Valmennuksessa | 22 | 95 | -73 | -76,8 |
| 6. Työ-/koulutuskokeilussa | 137 | 201 | -64 | -31,8 |
| 7. Vuorotteluvapaasijaisena | 372 | 301 | 71 | 23,6 |
| 8. Kuntouttavassa työtoiminnassa | 413 | 427 | -14 | -3,3 |
| 9. Omaehtoisessa opiskelussa | 870 | 1 067 | -197 | -18,5 |
| 1-9 Palveluissa yhteensä | 3 322 | 3 671 | -349 | -9,5 |
| D. TYÖTTÖMYYDEN RAKENNE | | | | |
| 1. Työttömät naiset | 3 691 | 4 353 | -662 | -15,2 |
| 2. Työttömät miehet | 5 805 | 6 668 | -863 | -12,9 |
| 3. Alle 25-vuotiaat työttömät | 1 241 | 1 371 | -130 | -9,5 |
| 4. Yli 50-vuotiaat työttömät | 3 993 | 4 884 | -891 | -18,2 |
| 5. Pitkäaikaistyöttömät | 1 875 | 3 001 | -1 126 | -37,5 |
| 6. Ulkomaalaiset työttömät | 511 | 458 | 53 | 11,6 |
| E. TOIMEENTULOTURVA | | | | |
| 1. Työttömiä työttömyyskassojen jäseniä | 4 363 | 5 617 | -1 254 | -22,3 |
| II TOIMINTA KUUKAUDEN AIKANA | | | | |
| 1. Työttömät työnhakijat | 10 455 | 12 010 | -1 555 | -12,9 |
| 2. Muut työnhakijat | 8 173 | 8 860 | -687 | -7,8 |
| 1-2 Työnhakijat yhteensä | 18 628 | 20 870 | -2 242 | -10,7 |
| 3. Kuukauden kaikki työpaikat | 2 739 | 2 764 | -25 | -0,9 |
| Kuukauden uudet työpaikat | 1 089 | 1 125 | -36 | -3,2 |
| Täyttyneet työpaikat | 264 | 179 | 85 | 47,5 |
| joista toimiston hakijalla täyttyneet | 131 | 87 | 44 | 50,6 |
| Työpaikan hakuaika päättynyt tai hakijoita riittävästi | 881 | 1 054 | -173 | -16,4 |
| Työpaikka peruutettu tai ei pystytty täyttämään | 46 | 110 | -64 | -58,2 |
| 4. Alkaneet työttömyysjaksot | 2 367 | 2 503 | -136 | -5,4 |
| 5. Päättyneet työttömyysjaksot | 1 285 | 1 286 | -1 | -0,1 |
| 6. Uudet työllistämiset | 111 | 129 | -18 | -14,0 |
| 7. Aloittanut työvoimakoulutuksen | 71 | 89 | -18 | -20,2 |

Ulkomaalaisten yhteenvetotaulukko

ULKOMAALAISTEN TYÖLLISYYSTILANNE 2018 JOULUKUUN LOPUSSA (I) JA
TOIMISTOJEN TOIMINTA JOULUKUUN AIKANA (II)
ELY-KESKUS: LAPPI

| I TILANNE KUUKAUDEN LOPUSSA | Joulu-18 | Joulu-17 | MUUTOS LKM. | MUUTOS % |
|--|--------------|--------------|----------------|--------------|
| A. TYÖNHAKIJAT | | | | |
| 1. Työttömät työnhakijat | 511 | 458 | 53 | 11,6 |
| joista kokoaikaisesti lomautetut | 7 | 12 | -5 | -41,7 |
| 2. Lyhennetyllä työviikolla | 0 | .. | .. | .. |
| 3. Työssä olevat yhteensä | 236 | 223 | 13 | 5,8 |
| joista yleisillä työmarkkinoilla | 222 | 208 | 14 | 6,7 |
| joista työllistettynä | 14 | 15 | -1 | -6,7 |
| 4. Työvoiman ulkopuolella | 452 | 589 | -137 | -23,3 |
| joista työllistymistä edistävässä palvelussa | 60 | 73 | -13 | -17,8 |
| joista koulutuksessa | 352 | 467 | -115 | -24,6 |
| 1-4 Kaikki työnhakijat yhteensä | 1 199 | 1 271 | -72 | -5,7 |
| C. PALVELUISSA | | | | |
| 1. Valtiolle työllistetyt | 0 | 0 | 0 | 0,0 |
| 2. Kuntiin työllistetyt | 11 | 9 | 2 | 22,2 |
| 3. Yksityiselle sektorille työllistetyt | 42 | 25 | 17 | 68,0 |
| 1-3 Työllistetyt yhteensä | 53 | 34 | 19 | 55,9 |
| 4. Työvoimakoulutuksessa | 124 | 260 | -136 | -52,3 |
| 5. Valmennuksessa | .. | .. | .. | .. |
| 6. Työ-/koulutuskokeilussa | 26 | 40 | -14 | -35,0 |
| 7. Vuorotteluvapaasijaisena | .. | .. | .. | .. |
| 8. Kuntouttavassa työtoiminnassa | 22 | 23 | -1 | -4,3 |
| 9. Omaehtoisessa opiskelussa | 215 | 207 | 8 | 3,9 |
| 1-9 Palveluissa yhteensä | 445 | 570 | -125 | -21,9 |
| D. TYÖTTÖMYYDEN RAKENNE | | | | |
| 1. Työttömät naiset | 285 | 256 | 29 | 11,3 |
| 2. Työttömät miehet | 226 | 202 | 24 | 11,9 |
| 3. Alle 25-vuotiaat työttömät | 54 | 40 | 14 | 35,0 |
| 4. Yli 50-vuotiaat työttömät | 132 | 120 | 12 | 10,0 |
| 5. Pitkäaikaistyöttömät | 55 | 69 | -14 | -20,3 |
| E. TOIMEENTULOTURVA | | | | |
| 1. Työttömiä työttömyyskassojen jäseniä | 76 | 90 | -14 | -15,6 |
| II TOIMINTA KUUKAUDEN AIKANA | | | | |
| 1. Työttömät työnhakijat | 549 | 522 | 27 | 5,2 |
| 2. Muut työnhakijat | 676 | 773 | -97 | -12,5 |
| 1-2 Työnhakijat yhteensä | 1 225 | 1 295 | -70 | -5,4 |
| 4. Alkaneet työttömyysjaksot | 211 | 164 | 47 | 28,7 |
| 5. Päättyneet työttömyysjaksot | 59 | 70 | -11 | -15,7 |
| 6. Uudet työllistämiset | .. | 9 | .. | .. |
| 7. Aloittanut työvoimakoulutuksen | 34 | 32 | 2 | 6,3 |

Alueellinen taulukko

TYÖTTÖMÄT TYÖNHAKIJAT JA AVOIMET TYÖPAIKAT KUNNITTAIN 2018 JOULUKUUN LOPUSSA
ELY-KESKUS: LAPPI

| Kunta | Työvoima | Työttömät työnhakijat | | | | | | | Vamm. ja pitkäaik. sairaat | Avoimet työ- paikat | |
|-----------------|---------------|------------------------|--------------|--------------|--------------|----------------------|----------------------|---------------------|----------------------------------|---------------------------|------------------------|
| | | Osuus-% työvoimasta | Yhteensä | Miehet | Naiset | Alle 20- vuotiaat | Alle 25- vuotiaat | Yli 50- vuotiaat | | | Pitkäaik. työttömät |
| Enontekiö | 906 | 13,0 | 118 | 86 | 32 | 0 | .. | 68 | 22 | 16 | 13 |
| Inari | 3 343 | 9,2 | 306 | 208 | 98 | 9 | 21 | 171 | 82 | 31 | 118 |
| Kemi | 9 033 | 15,1 | 1 368 | 758 | 610 | 57 | 237 | 491 | 264 | 132 | 106 |
| Kemijärvi | 3 034 | 14,8 | 449 | 308 | 141 | 16 | 46 | 242 | 60 | 53 | 39 |
| Keminmaa | 3 773 | 9,7 | 366 | 200 | 166 | 7 | 63 | 150 | 54 | 39 | 38 |
| Kittilä | 3 260 | 7,1 | 232 | 146 | 86 | .. | 20 | 107 | 37 | 35 | 117 |
| Kolari | 1 814 | 8,9 | 162 | 104 | 58 | .. | 6 | 96 | 32 | 26 | 73 |
| Muonio | 1 054 | 9,8 | 103 | 69 | 34 | .. | 14 | 44 | 13 | 6 | 18 |
| Pelkosenniemi | 409 | 13,2 | 54 | 40 | 14 | 0 | .. | 37 | 13 | .. | 26 |
| Pello | 1 411 | 13,5 | 191 | 126 | 65 | .. | 12 | 106 | 37 | 24 | 9 |
| Posio | 1 361 | 14,5 | 198 | 137 | 61 | .. | 10 | 118 | 34 | 48 | 18 |
| Ranua | 1 539 | 13,9 | 214 | 136 | 78 | .. | 18 | 115 | 50 | 35 | 17 |
| Rovaniemi | 30 373 | 11,3 | 3 447 | 2 083 | 1 364 | 110 | 488 | 1 242 | 766 | 419 | 653 |
| Salla | 1 486 | 14,1 | 209 | 164 | 45 | 0 | 12 | 120 | 41 | 27 | 10 |
| Savukoski | 462 | 14,5 | 67 | 47 | 20 | 0 | .. | 48 | 18 | 7 | 5 |
| Simo | 1 229 | 10,7 | 131 | 77 | 54 | 6 | 19 | 47 | 17 | 7 | .. |
| Sodankylä | 3 990 | 7,7 | 308 | 209 | 99 | 6 | 38 | 170 | 50 | 25 | 85 |
| Tervola | 1 257 | 13,4 | 168 | 112 | 56 | .. | 19 | 82 | 26 | 22 | 9 |
| Tornio | 10 091 | 11,3 | 1 145 | 624 | 521 | 44 | 188 | 394 | 201 | 148 | 172 |
| Utsjoki | 561 | 7,5 | 42 | 29 | 13 | .. | .. | 25 | 9 | .. | 32 |
| Ylitornio | 1 706 | 12,8 | 218 | 142 | 76 | 8 | 22 | 120 | 49 | 43 | 19 |
| Yhteensä | 82 092 | 11,6 | 9 496 | 5 805 | 3 691 | 284 | 1 241 | 3 993 | 1 875 | 1 150 | 1 578 |

Tietoa sivustosta

Tällä sivustolla esitetään Lapin ELY-keskuksen uusimman Työllisyyskatsauksen sisältö tilastointikohteiden mukaisesti jaoteltuna. Tämän Työllisyyskatsauksen pdf-versio sekä aikaisempien kuukausien katsaukset löytyvät oikealla olevan linkin kautta.

Työllisyyskatsaus perustuu TEM:n Työnvälitystilaston tietoihin. Työnvälitystilasto kerää tietoja Työ- ja elinkeinotoimistoihin (TE-toimistoihin) ilmoittautuneista työnhakijoista kuten työttömistä työnhakijoista, hallinnon palveluista sekä TE-toimistoihin ilmoitetuista avoimista työpaikoista. Tiedot kerätään TE-toimistojen asiakaspalvelurekisteristä (URA). Siten Työnvälitystilaston tiedot ovat täysin rekisteripohjaisia.

Tilasto kattaa kaikki edellä mainittuihin ryhmiin kuuluvat henkilöt, palvelut ja avoimet työpaikat, jotka ovat rekisteröitynä tilastointikaudella kyseisessä rekisterissä erikseen määriteltujen luokittelijoiden ja muuttujien mukaisesti.

Työllisyyskatsauksen tekstissä on kausivaihtelun vuoksi vertailu edellisen vuoden vastaavaan kuukauteen. Katsauksen kuviot sisältävät tiedot myös taulukkomuodossa. Kunkin kuukauden Työllisyyskatsaus julkistetaan seuraavan kuukauden loppupuolella etukäteen vahvistettujen julkistamispäivien mukaisesti.

Merkkien selitykset:

. tieto on epälooginen esitettäväksi

.. tietoa ei ole saatu, se on liian epävarma esitettäväksi tai se on salassapitosäännön alainen

Lisätietoja:

- Lapin työllisyyskatsaukset koottuna ELYn internetsivuilla: <http://www.ely-keskus.fi/web/ely/ely-lappi-tyollisyyskatsaukset>
- Tilastoyhteenvetoja ELYn internetsivuilla: <http://www.ely-keskus.fi/web/ely/ely-lappi-tyomarkkinatilastot>
- Työnvälitystilasto Internetissä: <http://www.tem.fi/tyollisyyskatsaus-ja-tyonvalitystilasto>
- Työnvälitystilaston julkistamispäivät, kuvaus ja laatuseloste: <http://www.tem.fi/tilaston-julkistamispivat-kuvaus-ja-laatuseloste>
- Työnvälitystilaston keskeisimmät tiedot löytyvät TEM:n ToimialaOnline -tilastopalvelusta: <https://tem-tilastopalvelu.stat.fi/PXWeb/pxweb/fi/> polkua: ToimialaOnline -- maksuton -- Työnvälitystilasto (TEM).
- Työnvälitystilaston tietoja on myös Työpoliittisen aikakauskirjan tilasto-osuudessa: <http://www.tem.fi/tyopoliittinen-aikakauskirja>
- TEM:n ja Tilastokeskuksen kuukausittainen yhteisjulkistus: <http://www.tilastokeskus.fi/til/tyti/tie.html>
- TEM:n Työnvälitystilaston ja Tilastokeskuksen työvoimatutkimuksen lukujen eroista löytyy lisätietoja osoitteesta: http://www.tilastokeskus.fi/til/tyti/tyti_2015-04-28_men_001.html

Viittausohje: Suomen virallinen tilasto (SVT): Työ- ja elinkeinoministeriö, Työnvälitystilasto. 201V:KK, Lapin Työllisyyskatsaus, XXXXXkuu 201V. Rovaniemi: Elinkeino-, liikenne- ja ympäristökeskus (viitattu pvm). Saantitapa: <http://www.temtyollisyyskatsaus.fi/lappi.aspx>

Yhteystiedot

Lapin elinkeino-, liikenne- ja ympäristökeskus

Yksikön päällikkö Satu Huikuri, 0295 037 049

Tutkija Tuula Uusipaavalniemi, 0295 037 142

Tietoassistentti Satu Takoja, 0295 037 131

S-posti: etunimi.sukunimi(at)ely-keskus.fi

Lapin työ- ja elinkeinotoimisto

TE-toimiston johtaja Tiina Keränen, 0295 037 636

Palvelujohtaja Tero Hyttinen, 0295 039 560

S-posti: etunimi.sukunimi(at)te-toimisto.fi

<http://www.temtyollisyyskatsaus.fi/lappi.aspx>

