



Elinkeino-, liikenne- ja
ympäristökeskus



TE-palvelut
tjänster | services

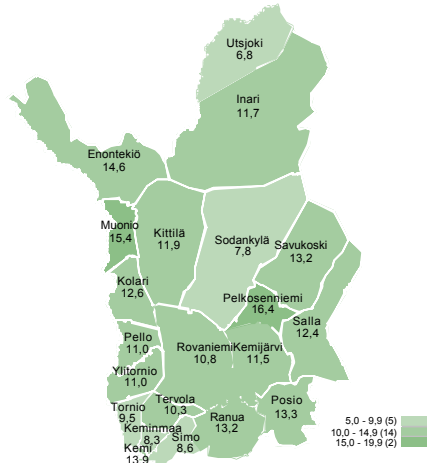
LAPPI

Työllisyyskatsaus

Elokuu 2018

Elokuussa 9 070 työtöntä työnhakijaa

Työttömien työnhakijoiden osuus työvoimasta kunnittain



TEM Työnvälitystilasto / Työ- ja elinkeinoministeriö, Työnvälitystilasto

Lapin ELY-keskuksen alueella oli elokuun lopussa noin 9 070 työtöntä työnhakijaa. Työttömiä oli 1 580 vähemmän kuin heinäkuussa ja 1 860 vähemmän kuin vuotta aiemmin.

Työttömien osuus työvoimasta oli Lapissa 11,1 % (koko maa 9,2 %) vaihdellen kunnittain Utsjoen 6,8 %:sta Pelkosenniemen 16,4 %:iin.

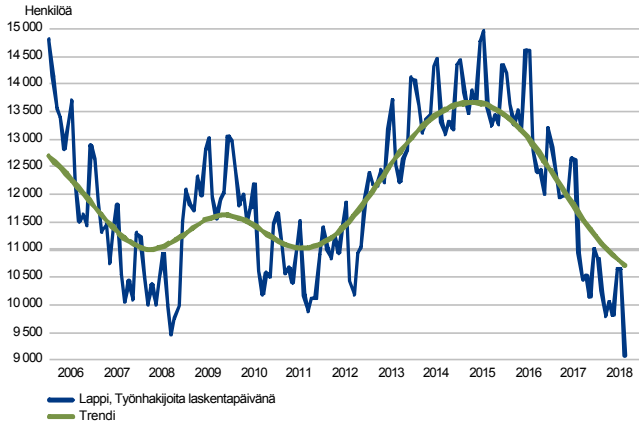
Tiedot ilmenevät työ- ja elinkeinoministeriön Työnvälitystilastosta.

Trendit:

- Työttömien määrä alitti jo 9 100
- Työttömiä 1 580 vähemmän kuin kuukautta aiemmin ja 1 860 vähemmän kuin vuotta aiemmin
- Työttömyys väheni eniten Itä- ja Pohjois-Lapissa
- Työttömien osuus työvoimasta alitti koko maan keskimääräisen neljässä Lapin kunnassa
- Sodankylässä, Utsjoella ja Sallassa työttömyys väheni noin kolmanneksella.
- Palveluihin osallistuvien määrä ja aktivointiaste nousseet
- Matkailun työvoimatarpeet näkyvät avointen työpaikkojen tarjonnassa

Työttömät työnhakijat

TYÖTTÖMÄT TYÖNHAKIJAT KUUKAUSITTAIN JA TRENDI
Lappi



TEM Työnvälitystilasto / Työ- ja elinkeinoministeriö, Työnvälitystilasto

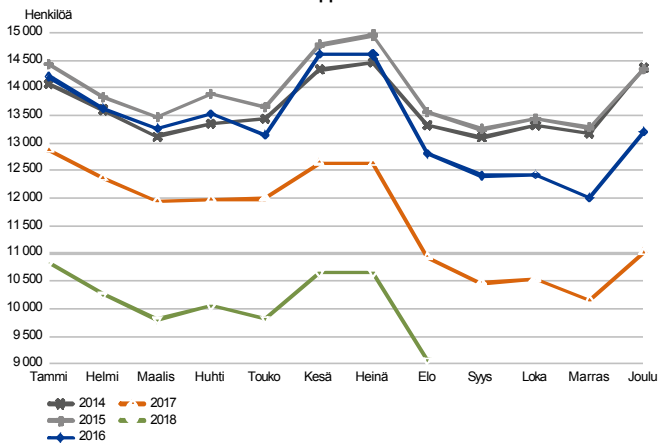
Työttömiä yli 1 860 vähemmän kuin vuotta aiemmin

Elokuun lopussa Lapissa oli 9 070 työtöntä työnhakijaa. Työttömiä oli 1 580 (-14,8 %) vähemmän kuin heinäkuussa ja yli 1 860 (-17,0 %) vähemmän kuin vuotta aiemmin. Elokuun työttömyys on alittanut 10 000 viimeksi kymmenen vuotta sitten. Kausivaihtelun mukaisesti työttömyys laskee syksyn kuukausina eli työttömien määrä alittanee syyskuussa 9 000.

Työttömistä runsas 280 oli lomautettuja. Lomautettujen määrä oli 175 (-38 %) pienempi kuin heinäkuussa ja yli 80 (-23 %) pienempi kuin vuotta aiemmin.

Ulkomaan kansalaisia työttömistä oli alle 460. Ulkomaalaisten työttömien määrä laski heinäkuusta yli neljänneksellä ja oli yli 40 (8 %) alempi kuin vuotta aiemmin.

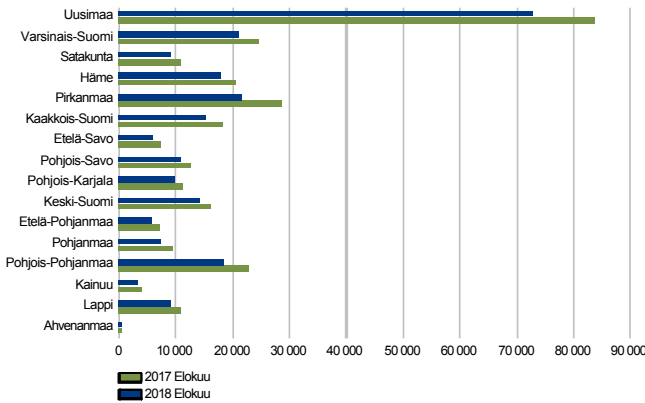
TYÖTTÖMÄT TYÖNHAKIJAT, KUUKAUSIVERTAILU
Lappi



TEM Työnvälitystilasto / Työ- ja elinkeinoministeriö, Työnvälitystilasto

Työttömät työnhakijat seutukunnittain

TYÖTTÖMÄT TYÖNHAKIJAT
ELY-keskuksittain



TEM Työnvälitystilasto / Työ- ja elinkeinoministeriö, Työnvälitystilasto

Työttömyys lasketut eniten Itä- ja Pohjois-Lapissa

Työttömien osuus työvoimasta oli elokuussa alin Pohjanmaan (6,4 %) ja Etelä-Pohjanmaan (6,6 %) ELY-keskusten alueella ja korkein Pohjois-Karjalassa (13,3 %). Koko maan keskimääräinen (9,2 %) alittui kaikkiaan viiden ELY-keskusten alueella. Työttömyys laski vuodentakaisesta eniten Pirkanmaalla, Pohjanmaalla ja Etelä-Pohjanmaalla (-21-25 %).

Lapissa työttömien osuus työvoimasta oli alin Pohjois-Lapissa (9,4 %) ja korkein Tunturi-Lapissa (12,9 %). Työttömyys on vähentynyt kaikissa seutukunnissa vuodentakaisesta. Työttömyys on laskenut voimakkaimmin Itä- ja Pohjois-Lapissa (-25 %) ja Kemi-Tornion seutukunnassa (-20 %). Rovaniemen, Torniolaakson ja Tunturi-Lapin seutukunnissa työttömyys väheni -12-14 %.

Työttömät työnhakijat ja avoimet työpaikat TE-toimistossa seutukunnittain

Seutukunta	Työttömät työnhakijat			Muutos		Työttömistä työnhakijoista lomautetut		Työttömien työnhakijoiden osuus työvoimasta		Avoimet työpaikat			Muutos	
	Elo 2018	Heinä 2018	Elo 2017	Elo 2018	Elo 2017	%	%	Elo 2018	Heinä 2018	Elo 2017	Elo 2018	Heinä 2018	Elo 2017	
Rovaniemi	3 478	4 125	3 940	-462	-12	80	10,9	1 070	777	913	157	17		
Kemi-Tornio	2 759	3 251	3 446	-687	-20	65	10,9	476	352	426	50	12		
Torniolaakso	342	369	391	-49	-13	15	11,0	42	35	30	12	40		
Itä-Lappi	841	916	1 117	-276	-25	42	12,5	140	122	97	43	44		
Tunturi-Lappi	910	1 075	1 053	-143	-14	47	12,9	710	538	432	278	64		
Pohjois-Lappi	742	916	988	-246	-25	35	9,4	544	428	725	-181	-25		
Lappi	9 072	10 652	10 935	-1 863	-17	284	11,1	2 982	2 252	2 623	359	14		

Työttömät työnhakijat kunnittain

Työttömien osuus työvoimasta vaihteli Lapissa Utsjoen 6,8 %:sta Pelkosenniemen 16,4 %:iin. Utsjoen lisäksi koko maan keskimääräinen (9,2 %) alittui Sodankylässä, Keminsaassa ja Simossa ja 10 % myös Torniossa.

Työttömiä oli kaikissa Lapin kunnissa vähemmän kuin vuotta aiemmin, mutta kunnittaiset kehityserot ovat huomattavia. Sodankylässä, Utsjoella ja Sallassa työttömyys väheni noin kolmanneksella. Enontekiöllä ja Ranualla työttömien määrä oli lähes sama kuin vuotta aiemmin. Kaupunkikunnista paras kehitys oli Kemijärvellä ja Torniossa.

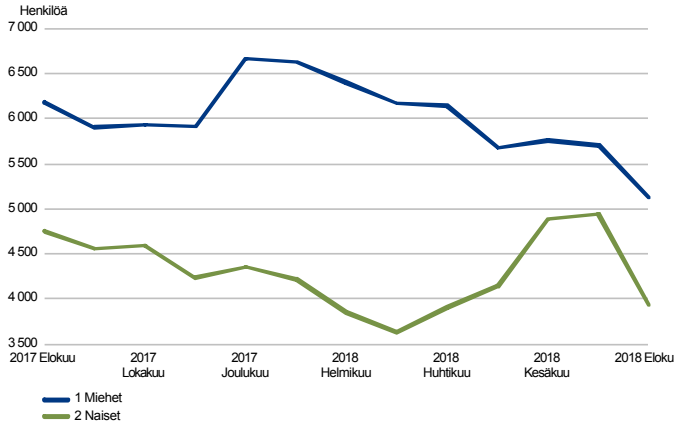
Kunnittaisia tietoja työttömyyden rakenteesta löytyy Työllisyyskatsaussivuston oikean reunan navigaatiosta nimellä Alueellinen taulukko ja pdf-tiedoston liitetäulukkona sekä TEM:n ToimialaOnline -tilastopalvelusta <http://www2.toimialaonline.fi> polkua: Tilastokanta--Työmarkkinat--Työnvälitystilasto--Kuukausitilastot mm. taulukot 1280 ja 6210.

Työttömät työnhakijat ja avoimet työpaikat TE-toimistossa kunnittain

Kunta	Työttömät työnhakijat		Muutos		Työttömistä työnhakijoista lomautetut		Työttömien työnhakijoiden osuus työvoimasta		Avoimet työpaikat		Muutos	
	Elo 2018	Heinä 2018	Elo 2017	Elo 2018 Elo 2017	%	%	Elo 2018	Heinä 2018	Elo 2017	Elo 2018 Elo 2017	%	
Enontekiö	132	143	135	-3	-2	..	14,6	21	14	11	10	91
Inari	391	456	467	-76	-16	22	11,7	419	353	602	-183	-30
Kemi	1 253	1 437	1 499	-246	-16	29	13,9	202	144	203	-1	0
Kemijärvi	348	387	455	-107	-24	16	11,5	60	55	41	19	46
Keminmaa	314	382	424	-110	-26	6	8,3	47	44	36	11	31
Kittilä	387	448	444	-57	-13	30	11,9	281	236	270	11	4
Kolari	229	283	271	-42	-15	13	12,6	176	98	113	63	56
Muonio	162	201	203	-41	-20	..	15,4	232	190	38	194	511
Pelkosenniemi	67	82	89	-22	-25	..	16,4	43	31	20	23	115
Pello	155	163	185	-30	-16	0	11,0	11	9	10	1	10
Posio	181	182	234	-53	-23	7	13,3	8	15	10	-2	-20
Ranua	203	241	212	-9	-4	5	13,2	9	12	26	-17	-65
Rovaniemi	3 275	3 884	3 728	-453	-12	75	10,8	1 061	765	887	174	20
Salla	184	200	268	-84	-31	12	12,4	22	18	22	0	0
Savukoski	61	65	71	-10	-14	..	13,2	7
Simo	106	122	147	-41	-28	5	8,6	7	7
Sodankylä	313	421	465	-152	-33	13	7,8	111	63	82	29	35
Tervola	130	149	167	-37	-22	..	10,3	12	20
Tornio	956	1 161	1 209	-253	-21	24	9,5	208	137	181	27	15
Utsjoki	38	39	56	-18	-32	0	6,8	14	12	41	-27	-66
Ylitornio	187	206	206	-19	-9	15	11,0	31	26	20	11	55
Lappi	9 072	10 652	10 935	-1 863	-17	284	11,1	2 982	2 252	2 623	359	14

Työttömät työnhakijat sukupuolen ja ikäryhmän mukaan

TYÖTTÖMÄT TYÖNHAKIJAT SUKUPUOLEN MUKAAN
Lappi

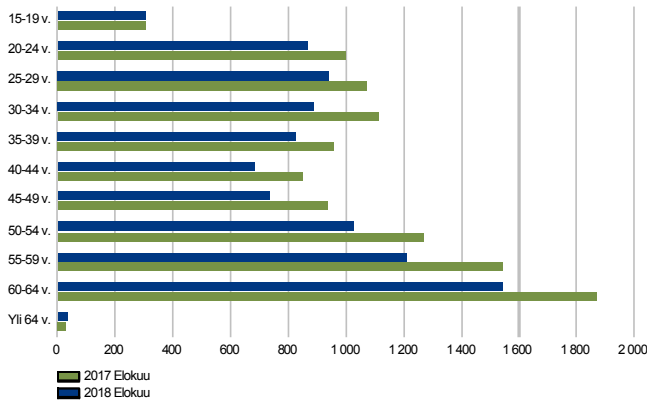


TEM Työnvälitystilasto / Työ- ja elinkeinoministeriö, Työnvälitystilasto

Sekä miesten että naisten työttömyys alenee

Työttömistä noin 5 130 (57 %) oli miehiä ja 3 940 (43 %) naisia. Kuukauden aikana naisten työttömyys väheni enemmän kuin miesten työttömyys. Vuodentakaiseen verrattuna sekä naisten että miesten työttömyys väheni 17 %:lla.

TYÖTTÖMÄT TYÖNHAKIJAT IKÄRYHMÄN MUKAAN
Lappi



TEM Työnvälitystilasto / Työ- ja elinkeinoministeriö, Työnvälitystilasto

Vahvimmin väheni 30-34, 45-49 ja 55-59 -vuotiaiden työttömyys

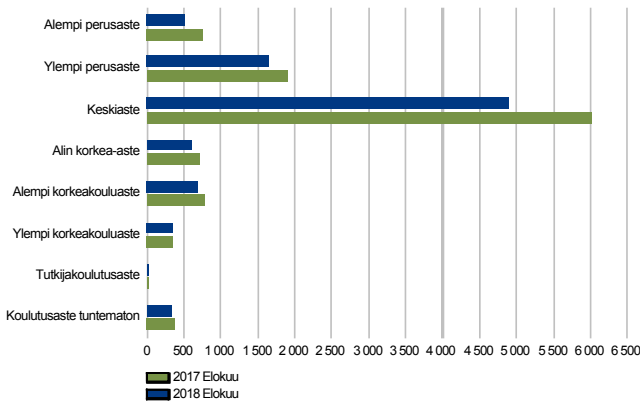
Nuoria alle 25-vuotiaita oli elokuun lopussa työttömänä noin 1 170, mikä on lähes 280 (-19 %) vähemmän kuin heinäkuussa ja lähes 130 (-10 %) vähemmän kuin vuotta aiemmin. Yli 50-vuotiaita työttömiä oli 3 820, lähes 890 (-19 %) vähemmän kuin viime vuoden elokuussa.

Työttömyys väheni vuodentakaisesta 15-19 ja yli 64-vuotiaita lukuun ottamatta kaikissa muissa viisivuotiskäryhmissä. Suhteellisesti eniten (yli -20 %) väheni 30-34, 45-49 ja 55-59 -vuotiaiden työttömyys.

Työttömät työnhakijat koulutusasteen ja ammattiryhmän mukaan

TYÖTTÖMÄT TYÖNHAKIJAT KOULUTUSASTEITTAIN

Lappi



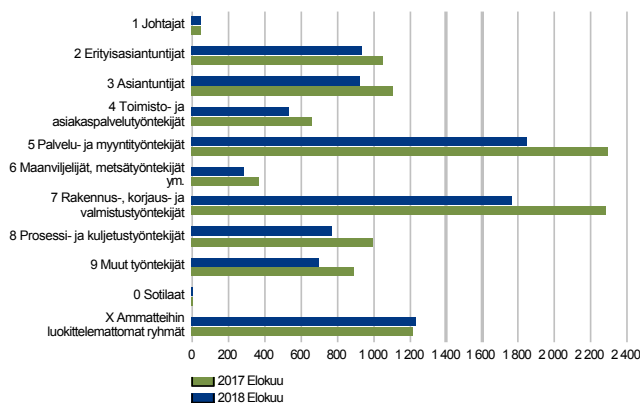
TEM Työnvälitystilasto / Työ- ja elinkeinoministeriö, Työnvälitystilasto

Keskiasteen tutkinnon suorittaneita työttömiä yli 1 100 vähemmän kuin vuotta aiemmin

Elokuun lopussa työttömänä olleista noin 4 900 oli suorittanut keskiasteen, 2 170 perusasteen ja 1 660 korkea-, korkeakoulu- tai tutkijakoulutusasteen tutkinnon. Työttömyyden vähenemisestä lähes 1 120 eli 60 % on kohdistunut keskiasteen koulutuksen suorittaneisiin, joita edelleen työttömänä olleissakin on eniten.

TYÖTTÖMÄT TYÖNHAKIJAT AMMATTIRYHMITTÄIN

Lappi



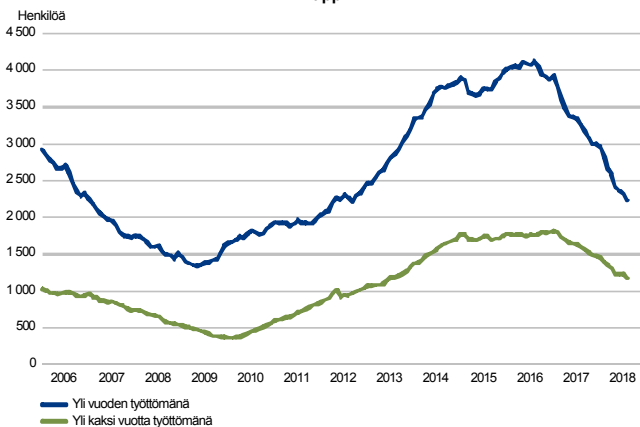
TEM Työnvälitystilasto / Työ- ja elinkeinoministeriö, Työnvälitystilasto

Työttömyyden väheneminen kohdentuu laajasti eri ammatteihin

Työttömiä oli elokuun lopussa edelleen eniten ammattiryhmissä palvelu- ja myyntityöntekijät ja rakennus-, korjaus- ja valmistustyöntekijät. Näiden ammattiryhmien lisäksi työttömien määrä on laskenut vuodentakaisesta eniten prosessi- ja kuljetustyöntekijöiden ja muiden työntekijöiden ammattiryhmissä.

PITKÄAIKAISTYÖTTÖMÄT KUUKAUDEN LOPUSSA

Lappi



TEM Työnvälitystilasto / Työ- ja elinkeinoministeriö, Työnvälitystilasto

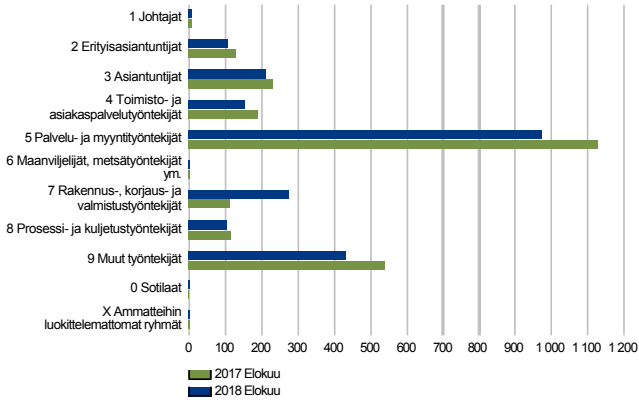
Pitkäaikaistyöttömiä 1 030 vähemmän kuin vuotta aiemmin

Lapin työttömistä 2 240 eli joka viides oli ollut työttömänä yhdenjaksoisesti yli vuoden ja heistä 1 170 yli kaksi vuotta. Pitkäaikaistyöttömiä oli 70 (-3 %) vähemmän kuin kuukautta aiemmin ja yli 1 030 (-32 %) vähemmän kuin vuotta aiemmin.

Elokuun lopussa työttömänä olleiden työttömyyden kesto oli keskimäärin 47 viikkoa ja kuukauden aikana päättyneiden työttömyysjaksojen keskimääräinen kesto 18 viikkoa. Työttömänä olleiden työttömyyden keskimääräinen kesto on 4 viikkoa lyhyempi ja päättyneiden työttömyysjaksojen kesto sama kuin vuotta aiemmin.

Avoimet työpaikat

UUDET AVOIMET TYÖPAIKAT
Lappi



TEM Työnvälitystilasto / Työ- ja elinkeinoministeriö, Työnvälitystilasto

Elokuussa ilmoitettiin TE-toimistoon avoimeksi yli 2 270 työpaikkaa

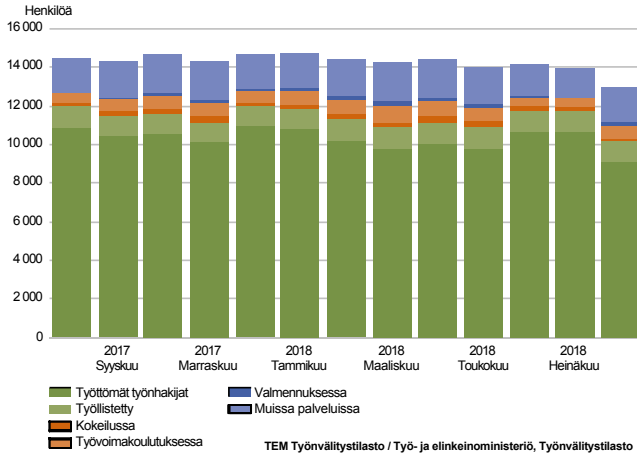
Elokuussa TE-toimistoon ilmoitettiin Lapissa avoimeksi lähes yli 2 270 työpaikkaa. Kaikkiaan Lapissa oli elokuussa avoinna 4 465 työpaikkaa (ml. aiempina kuukausina ilmoitetut työpaikat).

Elokuussa avoimeksi ilmoitetuista työpaikoista 2 000 eli 88 % oli yrityksissä ja yli 160 kuntasektorilla. Työpaikoista 41 % oli työn kestoltaan 3-6 kuukautta, 30 % yli vuoden, 15 % alle 3 kuukautta ja 14 % 6-12 kuukautta.

Matkailun työvoimatarpeet näkyvät työvoiman kysynnässä mm. siivoojien, oppaiden ja ravintola- ja suurtaloustyöntekijöiden avoimina työpaikkoina.

Palvelut

LAAJA TYÖTTÖMYYS Lappi

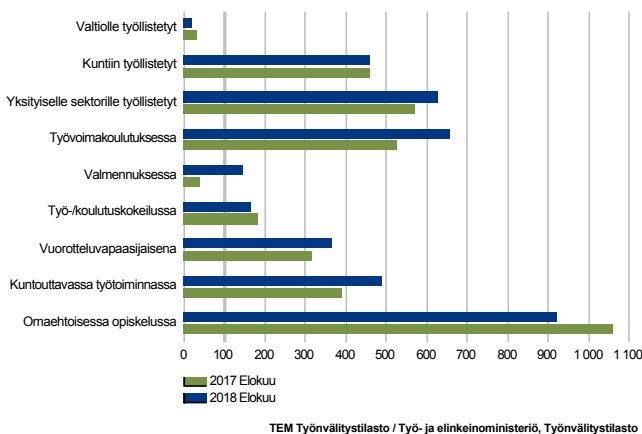


Palveluihin osallistuvia lähes 280 enemmän

Aktivointiasteeseen laskettaviin työ- ja elinkeinohallinnon palveluihin osallistui elokuun lopussa lähes 3 850 lappilaista, mikä on lähes 280 (7,8 %) enemmän kuin vuotta aiemmin. Aktivointiaste oli Lapissa 29,8 % ja koko maassa 32,8 %.

Laajan työttömyyden eli työttömien työnhakijoiden ja palveluissa olleiden yhteismäärä oli elokuun lopussa noin 12 920. Laaja työttömyys laski lähes 1 590 henkilöllä työttömyyden vähenemisestä johtuen.

PALVELUISSA Lappi



Koulutuksessa 1 580 ja työllistettynä 1 105 lappilaista

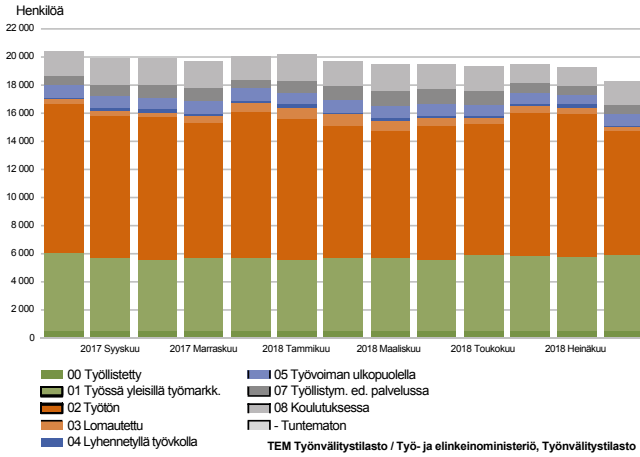
Palveluihin osallistuvista lähes 1 580 oli koulutuksessa, joista yli 920 osallistui omaehtoiseen opiskeluun työttömyysetuudella tai kotoutumistuella ja lähes 660 työvoimakoulutukseen. Koulutukseen osallistuvien määrä oli suunnilleen sama kuin vuotta aiemmin, työvoimakoulutukseen osallistuvien määrä on noussut ja omaehtoiseen opiskeluun osallistuvien laskenut.

Työllistettynä oli 1 105 henkilöä, joista lähes 630 yksityisellä sektorilla, noin 460 kuntasektorilla ja 20 valtiolla. Työllistettyjen määrä oli noin 50 korkeampi kuin vuotta aiemmin, lisäys kohdistui yksityissektorille. Työllistetyistä 255 työskenteli yrityksissä ja runsas 180 yrittäjänä starttirahalla.

Kuntouttavassa työtoiminnassa oli elokuun lopussa lähes 490, vuorotteluvapaasijaisena 365, työ-/koulutuskokeilussa lähes 170 ja valmennuksessa 145 lappilaista. Valmennukseen ja kuntouttavaan työtoimintaan osallistuvien sekä vuorotteluvapaasijaisten määrä oli korkeampi kuin vuotta aiemmin.

Työllistäminen oli lähes 70 henkilön osalta toteutettu ESR-rahoituksella.

Kaikki työnhakijat

TYÖNHAKIJAT RYHMITTÄIN
Lappi

Työnhakijoita 2 050 vähemmän kuin vuotta aiemmin

Elokuun lopussa Lapissa oli kaikkiaan 18 330 työnhakijaa, mikä on yli 2 050 (-10 %) vähemmän kuin vuotta aiemmin.

Työnhakijoista 9 070 oli työttömiä (lomautetut ml.), runsas 5 920 työssä olevia, 3 190 työvoiman ulkopuolella ja alle 150 lyhennetyllä työviikolla. Työssä olevista työnhakijoista 5 460 työskenteli yleisillä työmarkkinoilla ja lähes 470 työllistettynä. Työvoiman ulkopuolella olevista työnhakijoista 1 670 oli koulutuksessa ja lähes 750 työllistymistä edistävässä palvelussa. Ainoastaan työllistymistä edistävässä palvelussa olevien työnhakijoiden määrä oli korkeampi kuin vuotta aiemmin.

Yhteenvetotaulukko

TYÖLLISYYSTILANNE 2018 ELOKUUN LOPUSSA (I) JA
TOIMISTOJEN TOIMINTA ELOKUUN AIKANA (II)
ELY-KESKUS: LAPPI

I TILANNE KUUKAUDEN LOPUSSA	Elo-18	Elo-17	MUUTOS LKM.	MUUTOS %
A. TYÖNHAKIJAT				
1. Työttömät työnhakijat	9 072	10 935	-1 863	-17,0
joista kokoaikaisesti lomautetut	284	368	-84	-22,8
2. Lyhennetyllä työviikolla	146	168	-22	-13,1
3. Työssä olevat yhteensä	5 924	6 049	-125	-2,1
joista yleisillä työmarkkinoilla	5 458	5 583	-125	-2,2
joista työllistettynä	466	466	0	0,0
4. Työvoiman ulkopuolella	3 190	3 233	-43	-1,3
joista työllistymistä edistävässä palvelussa	747	561	186	33,2
joista koulutuksessa	1 668	1 781	-113	-6,3
1-4 Kaikki työnhakijat yhteensä	18 332	20 385	-2 053	-10,1
B. TYÖVOIMAN KYSYNTÄ				
1. Avoimet työpaikat yhteensä	2 982	2 623	359	13,7
joista yli kuukauden avoinna olleet	1 355	999	356	35,6
joista yli 2 kuukautta avoinna olleet	539	532	7	1,3
C. PALVELUISSA				
1. Valtiolle työllistetyt	20	29	-9	-31,0
2. Kuntiin työllistetyt	458	459	-1	-0,2
3. Yksityiselle sektorille työllistetyt	627	571	56	9,8
1-3 Työllistetyt yhteensä	1 105	1 059	46	4,3
4. Työvoimakoulutuksessa	656	525	131	25,0
5. Valmennuksessa	145	39	106	271,8
6. Työ-/koulutuskokeilussa	166	181	-15	-8,3
7. Vuorotteluvapaasijaisena	365	316	49	15,5
8. Kuntouttavassa työtoiminnassa	487	389	98	25,2
9. Omaehtoisessa opiskelussa	922	1 060	-138	-13,0
1-9 Palveluissa yhteensä	3 846	3 569	277	7,8
D. TYÖTTÖMYYDEN RAKENNE				
1. Työttömät naiset	3 940	4 754	-814	-17,1
2. Työttömät miehet	5 132	6 181	-1 049	-17,0
3. Alle 25-vuotiaat työttömät	1 173	1 300	-127	-9,8
4. Yli 50-vuotiaat työttömät	3 822	4 710	-888	-18,9
5. Pitkäaikaistyöttömät	2 241	3 272	-1 031	-31,5
6. Ulkomaalaiset työttömät	456	498	-42	-8,4
E. TOIMEENTULOTURVA				
1. Työttömiä työttömyyskassojen jäseniä	4 154	5 333	-1 179	-22,1
II TOIMINTA KUUKAUDEN AIKANA				
1. Työttömät työnhakijat	11 492	13 493	-2 001	-14,8
2. Muut työnhakijat	8 405	8 725	-320	-3,7
1-2 Työnhakijat yhteensä	19 897	22 218	-2 321	-10,4
3. Kuukauden kaikki työpaikat	4 465	4 639	-174	-3,8
Kuukauden uudet työpaikat	2 272	2 462	-190	-7,7
Täyttyneet työpaikat	293	546	-253	-46,3
joista toimiston hakijalla täyttyneet	170	463	-293	-63,3
Työpaikan hakuaika päättynyt tai hakijoita riittävästi	1 143	1 496	-353	-23,6
Työpaikka peruutettu tai ei pystytty täyttämään	152	130	22	16,9
4. Alkaneet työttömyysjaksot	1 599	1 890	-291	-15,4
5. Päättyneet työttömyysjaksot	2 781	3 179	-398	-12,5
6. Uudet työllistämiset	150	115	35	30,4
7. Aloittanut työvoimakoulutuksen	253	389	-136	-35,0

Ulkomaalaisten yhteenvetotaulukko

ULKOMAALAISTEN TYÖLLISYYSTILANNE 2018 ELOKUUN LOPUSSA (I) JA
TOIMISTOJEN TOIMINTA ELOKUUN AIKANA (II)
ELY-KESKUS: LAPPI

I TILANNE KUUKAUDEN LOPUSSA	Elo-18	Elo-17	MUUTOS LKM.	MUUTOS %
A. TYÖNHAKIJAT				
1. Työttömät työnhakijat	456	498	-42	-8,4
joista kokoaikaisesti lomautetut	5	10	-5	-50,0
2. Lyhennetyllä työviikolla	0
3. Työssä olevat yhteensä	227	203	24	11,8
joista yleisillä työmarkkinoilla	207	184	23	12,5
joista työllistettynä	20	19	1	5,3
4. Työvoiman ulkopuolella	566	576	-10	-1,7
joista työllistymistä edistävässä palvelussa	59	48	11	22,9
joista koulutuksessa	461	478	-17	-3,6
1-4 Kaikki työnhakijat yhteensä	1 249	1 278	-29	-2,3
C. PALVELUISSA				
1. Valtiolle työllistetyt	0
2. Kuntiin työllistetyt	11	11	0	0,0
3. Yksityiselle sektorille työllistetyt	39	29	10	34,5
1-3 Työllistetyt yhteensä	50	42	8	19,0
4. Työvoimakoulutuksessa	237	296	-59	-19,9
5. Valmennuksessa	8
6. Työ-/koulutuskokeilussa	24	29	-5	-17,2
7. Vuorotteluvapaasijaisena
8. Kuntouttavassa työtoiminnassa	23	15	8	53,3
9. Omaehtoisessa opiskelussa	228	193	35	18,1
1-9 Palveluissa yhteensä	574	578	-4	-0,7
D. TYÖTTÖMYYDEN RAKENNE				
1. Työttömät naiset	261	271	-10	-3,7
2. Työttömät miehet	195	227	-32	-14,1
3. Alle 25-vuotiaat työttömät	52	43	9	20,9
4. Yli 50-vuotiaat työttömät	131	143	-12	-8,4
5. Pitkäaikaistyöttömät	59	88	-29	-33,0
E. TOIMEENTULOTURVA				
1. Työttömiä työttömyyskassojen jäseniä	104	104	0	0,0
II TOIMINTA KUUKAUDEN AIKANA				
1. Työttömät työnhakijat	651	826	-175	-21,2
2. Muut työnhakijat	642	489	153	31,3
1-2 Työnhakijat yhteensä	1 293	1 315	-22	-1,7
4. Alkaneet työttömyysjaksot	75	75	0	0,0
5. Päätyneet työttömyysjaksot	207	352	-145	-41,2
6. Uudet työllistämiset	7
7. Aloittanut työvoimakoulutuksen	71	277	-206	-74,4

Alueellinen taulukko

TYÖTTÖMÄT TYÖNHAKIJAT JA AVOIMET TYÖPAIKAT KUNNITTAIN 2018 ELOKUUN LOPUSSA
ELY-KESKUS: LAPPI

Kunta	Työvoima	Työttömät työnhakijat							Vamm. ja pitkäaik. sairaat	Avoimet työ- paikat	
		Osuus-% työvoimasta	Yhteensä	Miehet	Naiset	Alle 20- vuotiaat	Alle 25- vuotiaat	Yli 50- vuotiaat			Pitkäaik. työttömät
Enontekiö	906	14,6	132	92	40	..	9	61	33	19	21
Inari	3 343	11,7	391	259	132	7	31	194	93	28	419
Kemi	9 033	13,9	1 253	664	589	54	197	502	334	125	202
Kemijärvi	3 034	11,5	348	231	117	9	33	195	72	51	60
Keminmaa	3 773	8,3	314	149	165	9	43	128	67	29	47
Kittilä	3 260	11,9	387	224	163	..	32	142	46	53	281
Kolari	1 814	12,6	229	131	98	..	21	108	37	26	176
Muonio	1 054	15,4	162	104	58	..	17	67	16	10	232
Pelkosenniemi	409	16,4	67	51	16	40	18	5	43
Pello	1 411	11,0	155	85	70	..	14	92	51	19	11
Posio	1 361	13,3	181	115	66	..	11	107	48	43	8
Ranua	1 539	13,2	203	128	75	6	16	102	55	40	9
Rovaniemi	30 373	10,8	3 275	1 810	1 465	135	496	1 204	899	393	1 061
Salla	1 486	12,4	184	132	52	..	9	111	50	28	22
Savukoski	462	13,2	61	41	20	42	14	6	7
Simo	1 229	8,6	106	52	54	..	13	39	17	9	7
Sodankylä	3 990	7,8	313	186	127	13	31	180	60	26	111
Tervola	1 257	10,3	130	76	54	..	15	67	33	19	12
Tornio	10 091	9,5	956	471	485	39	161	326	235	119	208
Utsjoki	561	6,8	38	26	12	18	10	..	14
Ylitornio	1 706	11,0	187	105	82	..	17	97	53	38	31
Yhteensä	82 092	11,1	9 072	5 132	3 940	304	1 173	3 822	2 241	1 089	2 982

Tietoa sivustosta

Tällä sivustolla esitetään Lapin ELY-keskuksen uusimman Työllisyyskatsauksen sisältö tilastointikohteiden mukaisesti jaoteltuna. Tämän Työllisyyskatsauksen pdf-versio sekä aikaisempien kuukausien katsaukset löytyvät oikealla olevan linkin kautta.

Työllisyyskatsaus perustuu TEM:n Työnvälitystilaston tietoihin. Työnvälitystilasto kerää tietoja Työ- ja elinkeinotoimistoihin (TE-toimistoihin) ilmoittautuneista työnhakijoista kuten työttömistä työnhakijoista, hallinnon palveluista sekä TE-toimistoihin ilmoitetuista avoimista työpaikoista. Tiedot kerätään TE-toimistojen asiakaspalvelurekisteristä (URA). Siten Työnvälitystilaston tiedot ovat täysin rekisteripohjaisia.

Tilasto kattaa kaikki edellä mainittuihin ryhmiin kuuluvat henkilöt, palvelut ja avoimet työpaikat, jotka ovat rekisteröitynä tilastointikaudella kyseisessä rekisterissä erikseen määriteltujen luokittelijoiden ja muuttujien mukaisesti.

Työllisyyskatsauksen tekstissä on kausivaihtelun vuoksi vertailu edellisen vuoden vastaavaan kuukauteen. Katsauksen kuviot sisältävät tiedot myös taulukkomuodossa. Kunkin kuukauden Työllisyyskatsaus julkistetaan seuraavan kuukauden loppupuolella etukäteen vahvistettujen julkistamispäivien mukaisesti.

Merkkien selitykset:

. tieto on epälooginen esitettäväksi

.. tietoa ei ole saatu, se on liian epävarma esitettäväksi tai se on salassapitosäännön alainen

Lisätietoja:

- Lapin työllisyyskatsaukset koottuna ELYn internetsivuilla: <http://www.ely-keskus.fi/web/ely/ely-lappi-tyollisyyskatsaukset>
- Tilastoyhteenvetoja ELYn internetsivuilla: <http://www.ely-keskus.fi/web/ely/ely-lappi-tyomarkkinatilastot>
- Työnvälitystilasto Internetissä: <http://www.tem.fi/tyollisyyskatsaus-ja-tyonvalitystilasto>
- Työnvälitystilaston julkistamispäivät, kuvaus ja laatuseloste: <http://www.tem.fi/tilaston-julkistamispajat-kuvaus-ja-laatuseloste>
- Työnvälitystilaston keskeisimmät tiedot löytyvät TEM:n ToimialaOnline -tilastopalvelusta: <http://www2.toimialaonline.fi> polkua: Tilastokanta--Työmarkkinat--Työnvälitystilasto.
- Työnvälitystilaston tietoja on myös Työpoliittisen aikakauskirjan tilasto-osuudessa: <http://www.tem.fi/tyopoliittinen-aikakauskirja>
- TEM:n ja Tilastokeskuksen kuukausittainen yhteisjulkistus: <http://www.tilastokeskus.fi/til/tyti/tie.html>
- TEM:n Työnvälitystilaston ja Tilastokeskuksen työvoimatutkimuksen lukujen eroista löytyy lisätietoja osoitteesta: http://www.tilastokeskus.fi/til/tyti/tyti_2015-04-28_men_001.html

Viittausohje: Suomen virallinen tilasto (SVT): Työ- ja elinkeinoministeriö, Työnvälitystilasto. 201V:KK, Lapin Työllisyyskatsaus, XXXXXkuu 201V. Rovaniemi: Elinkeino-, liikenne- ja ympäristökeskus (viitattu pvm). Saantitapa: <http://www.temtyollisyyskatsaus.fi/lappi.aspx>

Yhteystiedot

Lapin elinkeino-, liikenne- ja ympäristökeskus

Yksikön päällikkö Satu Huikuri, 0295 037 049

Tutkija Tuula Uusipaavalniemi, 0295 037 142

Tietoassistentti Satu Takoja, 0295 037 131

S-posti: etunimi.sukunimi(at)ely-keskus.fi

Lapin työ- ja elinkeinotoimisto

TE-toimiston johtaja Tiina Keränen, 0295 037 636

Palvelujohtaja Tero Hyttinen, 0295 039 560

S-posti: etunimi.sukunimi(at)te-toimisto.fi

<http://www.temtyollisyyskatsaus.fi/lappi.aspx>

