



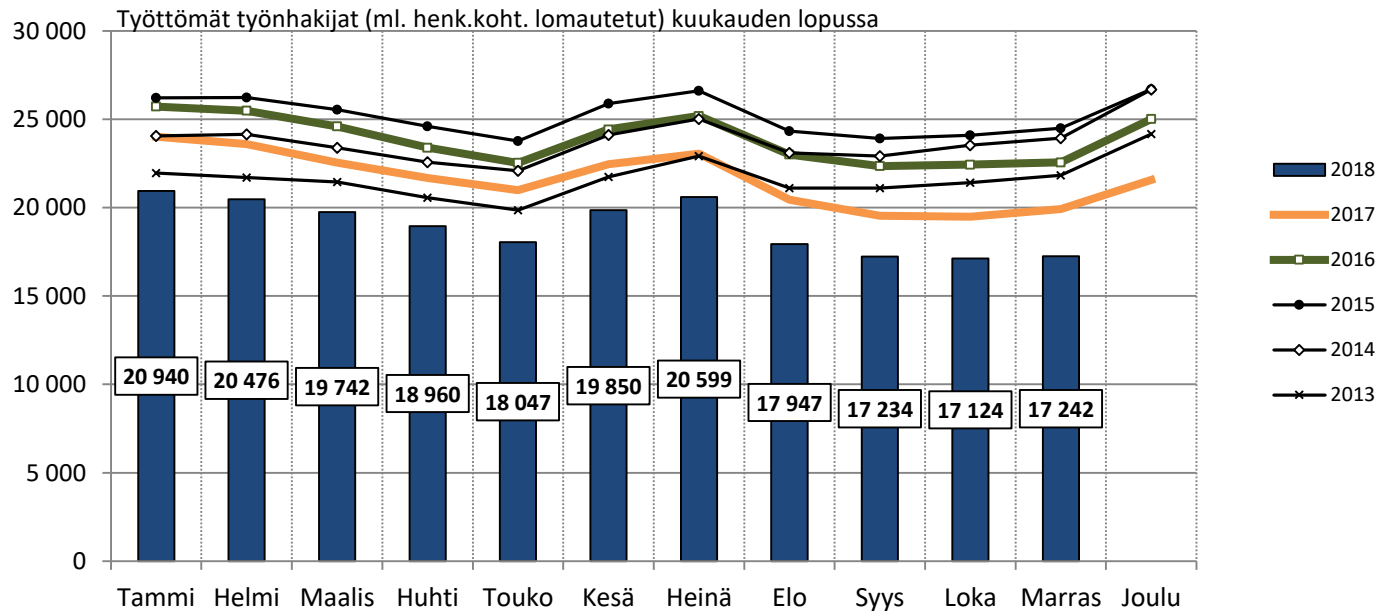
Elinkeino-, liikenne- ja ympäristökeskus
Närings-, trafik- och miljöcentralen
Centre for Economic Development, Transport and the Environment

Työllisyyskatsauksen tilastoliite, Häme marraskuu 2018

TEM/Työnvälitystilastot
Päivitetty 21.12.2018, Hämeen ELY-keskus/Sanna Paakkunainen

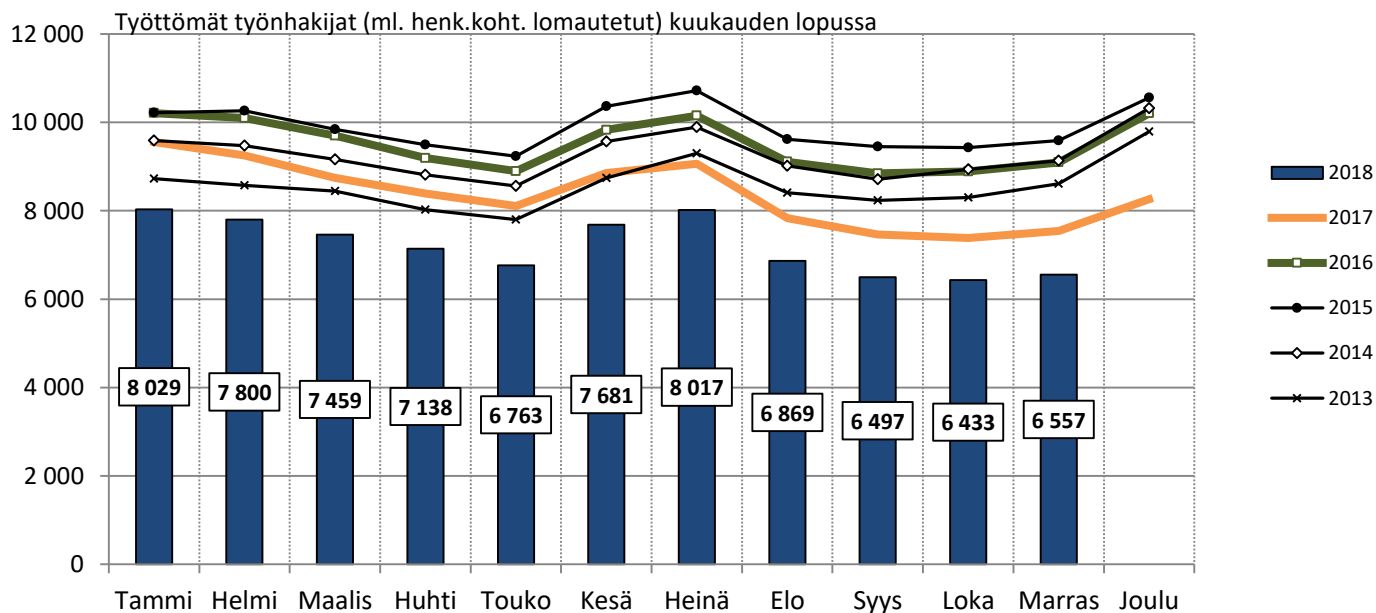


Työttömät työnhakijat kuukauden lopussa Hämeen ELY-keskuksen alueella vuosina 2013–2018



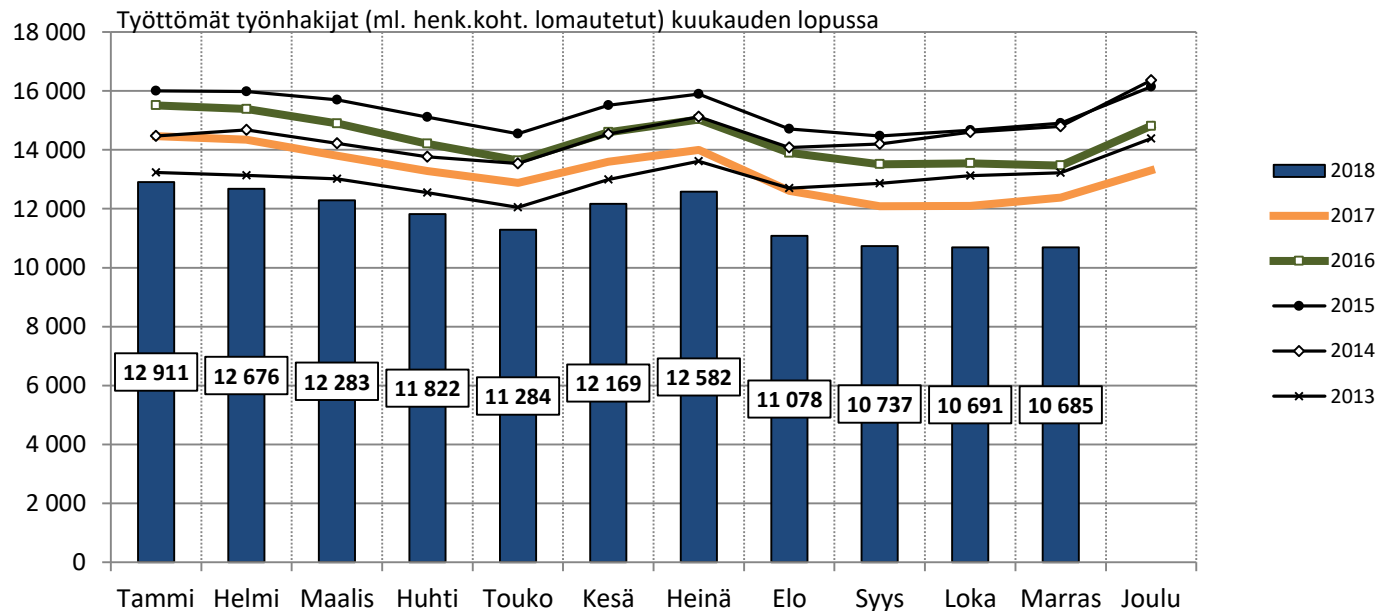


Työttömät työnhakijat kuukauden lopussa Kanta-Hämeen maakunnassa vuosina 2013–2018



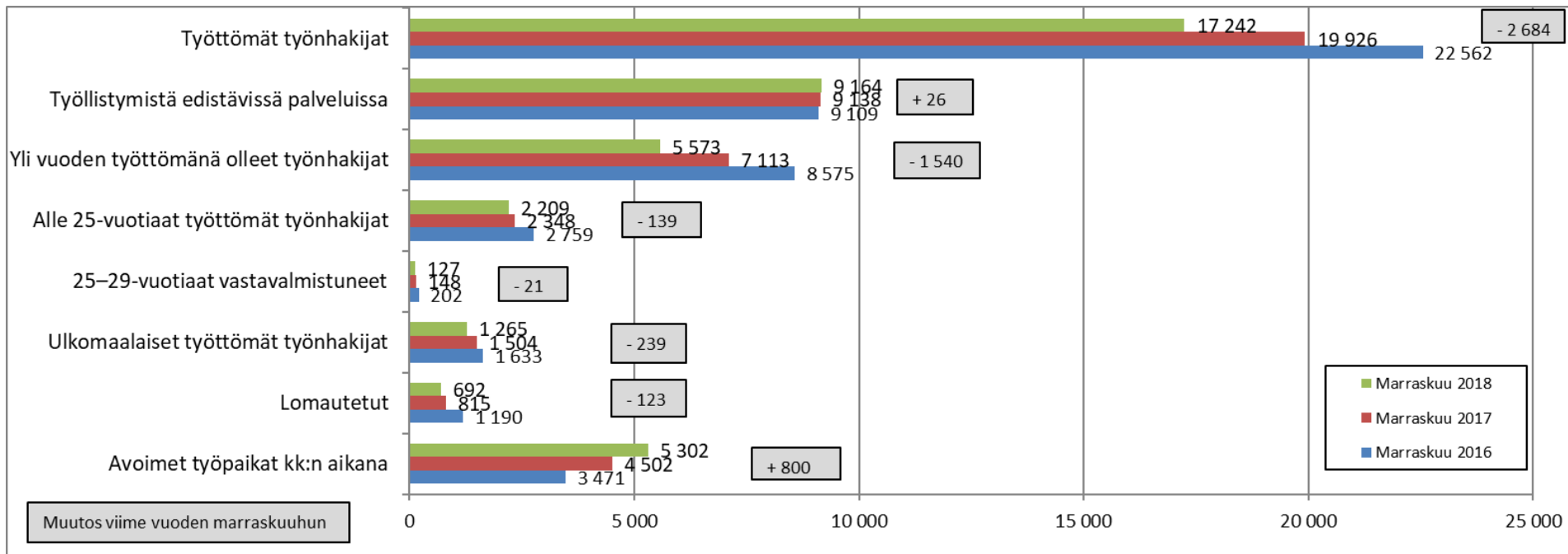


Työttömät työnhakijat kuukauden lopussa Päijät-Hämeen maakunnassa vuosina 2013–2018



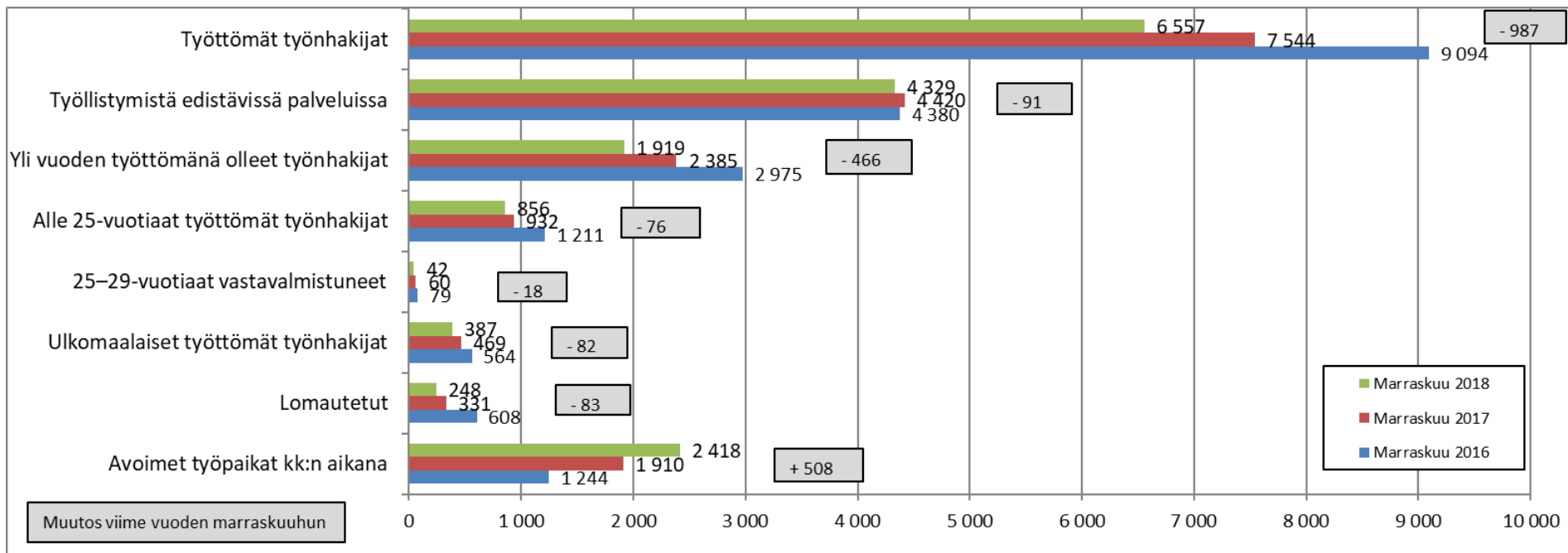


Hämeen ELY-keskuksen alueen työttömät työnhakijat eri ryhmissä ja avoimet työpaikat marraskuussa 2016-2018



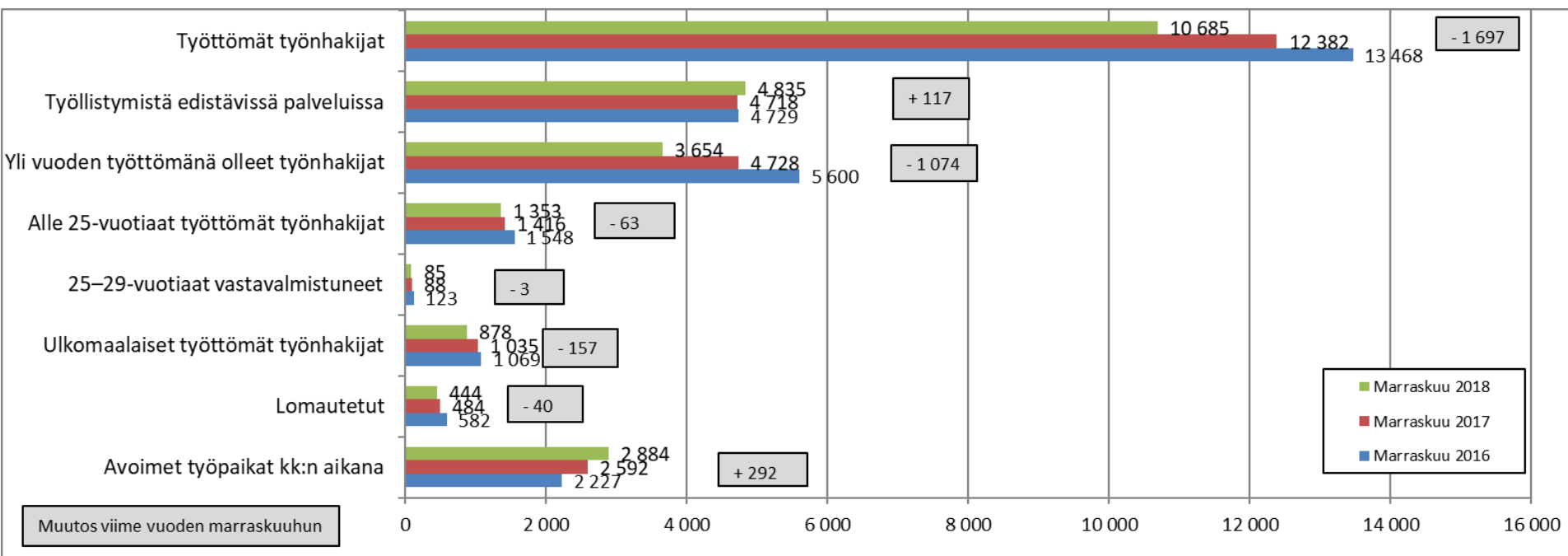


Kanta-Hämeen työttömät työnhakijat eri ryhmissä ja avoimet työpaikat marraskuussa 2016-2018





Päijät-Hämeen työttömät työnhakijat eri ryhmissä ja avoimet työpaikat marraskuussa 2016-2018





Työttömyysaste, työttömät työnhakijat ja avoimet työpaikat kuukauden lopussa (Häme ja koko maa)

Tilanne kuukauden lopussa	ELY-keskuksen alue					Koko maa				
	11/2018	muutos: 10/2018		muutos: 11/2017		11/2018	muutos: 10/2018		muutos: 11/2017	
Työttömät %	9,9	0,1		-1,5		8,7	0,0		-1,6	
Alle 25-vuotiaat %	13,6	0,1		-0,7		10,4	-0,3		-1,6	
Ulkomaalaiset %	21,4	-0,1		-6,9		18,7	-0,1		-3,8	
Työttömät työnhakijat	17 242	118	0,7 %	-2 684	-13,5 %	229 362	-779	-0,3 %	-41 947	-15,5 %
- Lomautetut	692	144	26,3 %	-123	-15,1 %	9 831	1 803	22,5 %	-2 022	-17,1 %
- Alle 25-vuotiaat	2 209	16	0,7 %	-139	-5,9 %	27 636	-797	-2,8 %	-4 320	-13,5 %
- 25-29 v. vastavalm.	127	-5	-3,8 %	-21	-14,2 %	2 120	-88	-4,0 %	-396	-15,7 %
- Yli 50-vuotiaat	7 013	46	0,8 %	-1 227	-14,9 %	88 550	47	0,1 %	-17 582	-16,6 %
- Yli vuoden työttömänä	5 573	-124	-2,2 %	-1 540	-21,7 %	66 261	-2 104	-3,1 %	-25 502	-27,8 %
- Ulkomaalaiset	1 265	-4	-0,3 %	-239	-15,9 %	22 805	-161	-0,7 %	-3 411	-13,0 %
Avoimet työpaikat kk:n aikana	5 302	-516	-8,9 %	800	17,8 %	96 531	-7 298	-7,0 %	11 051	12,9 %
Palveluissa kk:n lopussa	9 164	11	0,1 %	26	0,3 %	132 296	1 379	1,1 %	4 669	3,7 %



Työttömien osuus (%) työvoimasta kuukauden lopussa

KUNTA	11/2018	10/18	11/17	muutos 10/18	muutos 11/17	KUNTA	11/2018	10/18	11/17	muutos 10/18	muutos 11/17
Hattula	5,7	5,5	6,6	0,2	-0,9	Asikkala	9,8	9,3	11,2	0,5	-1,4
Hämeenlinna	9,6	9,4	10,6	0,2	-1,0	Hollola	7,6	8,1	9,2	-0,5	-1,6
Janakkala	7,0	6,8	8,4	0,2	-1,4	Kärkölä	9,1	8,7	11,0	0,4	-1,9
Hämeenlinnan seutu	8,7	8,5	9,8	0,2	-1,1	Lahti	12,7	12,7	14,8	0,0	-2,1
Forssa	9,4	9,3	10,7	0,1	-1,3	Orimattila	9,1	8,9	11,1	0,2	-2,0
Humpila	8,9	8,7	9,2	0,2	-0,3	Padasjoki	10,7	11,1	11,9	-0,4	-1,2
Jokioinen	7,6	8,1	8,9	-0,5	-1,3	Lahden seutu	11,4	11,5	13,4	-0,1	-2,0
Tammela	6,0	6,0	7,9	0,0	-1,9	Hartola	11,2	8,8	10,5	2,4	0,7
Ypäjä	7,1	6,9	8,9	0,2	-1,8	Heinola	12,7	12,9	13,1	-0,2	-0,4
Forssan seutu	8,3	8,3	9,6	0,0	-1,3	Sysmä	8,3	8,3	10,4	0,0	-2,1
Hausjärvi	5,6	5,1	5,9	0,5	-0,3	Heinolan seutu	11,9	11,8	12,4	0,1	-0,5
Loppi	4,7	4,3	5,7	0,4	-1,0	PÄIJÄT-HÄME	11,5	11,5	13,3	0,0	-1,8
Riihimäki	7,5	7,5	9,1	0,0	-1,6						
Riihimäen seutu	6,7	6,5	7,9	0,2	-1,2						
KANTA-HÄME	8,1	7,9	9,2	0,2	-1,1						



Työttömät työnhakijat (ml. lomautetut) kuukauden lopussa asuinkunnan mukaan

KUNTA	11/2018	10/18	11/17	muutos 10/18	muutos 11/17	KUNTA	11/2018	10/18	11/17	muutos 10/18	muutos 11/17				
Hattula	266	254	306	12	5 %	-40	-13 %	Asikkala	340	323	394	17	5 %	-54	-14 %
Hämeenlinna	3 024	2 972	3 356	52	2 %	-332	-10 %	Hollola	837	891	1 028	-54	-6 %	-191	-19 %
Janakkala	547	528	664	19	4 %	-117	-18 %	Kärkölä	188	181	233	7	4 %	-45	-19 %
Hämeenlinnan seutu	3 837	3 754	4 326	83	2 %	-489	-11 %	Lahti	7 211	7 210	8 354	1	0 %	-1 143	-14 %
Forssa	716	709	824	7	1 %	-108	-13 %	Orimattila	679	664	832	15	2 %	-153	-18 %
Humppila	93	91	100	2	2 %	-7	-7 %	Padasjoki	125	130	147	-5	-4 %	-22	-15 %
Jokioinen	188	200	225	-12	-6 %	-37	-16 %	Lahden seutu	9 380	9 399	10 988	-19	0 %	-1 608	-15 %
Tammela	175	175	228	0	0 %	-53	-23 %	Hartola	133	105	127	28	27 %	6	5 %
Ypäjä	79	76	102	3	4 %	-23	-23 %	Heinola	1 049	1 064	1 107	-15	-1 %	-58	-5 %
Forssan seutu	1 251	1 251	1 479	0	0 %	-228	-15 %	Sysmä	123	123	160	0	0 %	-37	-23 %
Hausjärvi	229	210	245	19	9 %	-16	-7 %	Heinolan seutu	1 305	1 292	1 394	13	1 %	-89	-6 %
Loppi	171	158	210	13	8 %	-39	-19 %	PÄIJÄT-HÄME	10 685	10 691	12 382	-6	0 %	-1 697	-14 %
Riihimäki	1 069	1 060	1 284	9	1 %	-215	-17 %								
Riihimäen seutu	1 469	1 428	1 739	41	3 %	-270	-16 %								
KANTA-HÄME	6 557	6 433	7 544	124	2 %	-987	-13 %								



Alle 25-vuotiaiden työttömien työnhakijoiden osuus (%) alle 25-vuotiaasta työvoimasta kuukauden lopussa

KUNTA	11/2018	10/18	11/17	muutos 10/18	muutos 11/17	KUNTA	11/2018	10/18	11/17	muutos 10/18	muutos 11/17
Hattula	9,1	10,4	10,2	-1,3	-1,1	Asikkala	10,8	7,7	12,1	3,1	-1,3
Hämeenlinna	12,2	11,8	12,8	0,4	-0,6	Hollola	12,2	14,4	12,6	-2,2	-0,4
Janakkala	12,5	11,5	16,6	1,0	-4,1	Kärkölä	15,8	13,8	21,7	2,0	-5,9
Hämeenlinnan seutu	12,0	11,7	13,1	0,3	-1,1	Lahti	16,0	15,8	17,0	0,2	-1,0
Forssa	13,2	13,3	11,5	-0,1	1,7	Orimattila	11,4	10,8	12,7	0,6	-1,3
Humppila	8,8	7,4	15,3	1,4	-6,5	Padasjoki	16,5	15,3	16,7	1,2	-0,2
Jokioinen	10,0	9,4	14,2	0,6	-4,2	Lahden seutu	15,2	15,1	16,2	0,1	-1,0
Tammela	5,9	5,4	7,3	0,5	-1,4	Hartola	32,9	11,4	11,8	21,5	21,1
Ypäjä	6,0	7,0	8,8	-1,0	-2,8	Heinola	17,9	20,5	14,1	-2,6	3,8
Forssan seutu	11,0	10,9	11,2	0,1	-0,2	Sysmä	5,4	7,1	6,3	-1,7	-0,9
Hausjärvi	8,4	8,8	8,8	-0,4	-0,4	Heinolan seutu	17,5	18,0	12,9	-0,5	4,6
Loppi	6,2	4,9	9,4	1,3	-3,2	PÄIJÄT-HÄME	15,4	15,4	15,9	0,0	-0,5
Riihimäki	11,9	12,3	12,0	-0,4	-0,1						
Riihimäen seutu	10,9	11,0	11,4	-0,1	-0,5						
KANTA-HÄME	11,5	11,4	12,3	0,1	-0,8						



Alle 25-vuotiaat työttömät työnhakijat (ml. lomautetut) kuukauden lopussa asuinkunnan mukaan

KUNTA	11/2018	10/18	11/17	muutos 10/18	muutos 11/17	KUNTA	11/2018	10/18	11/17	muutos 10/18	muutos 11/17
Hattula	27	31	31	-4	-13 %	Asikkala	24	17	25	7	41 %
Hämeenlinna	387	375	423	12	3 %	Hollola	83	98	90	-15	-15 %
Janakkala	72	66	97	6	9 %	Kärkölä	24	21	34	3	14 %
Hämeenlinnan seutu	486	472	551	14	3 %	Lahti	992	982	1 066	10	1 %
Forssa	110	111	95	-1	-1 %	Orimattila	63	60	72	3	5 %
Humppila	6	5	11	1	20 %	Padasjoki	14	13	13	1	8 %
Jokioinen	17	16	25	1	6 %	Lahden seutu	1 200	1 191	1 300	9	1 %
Tammela	12	11	15	1	9 %	Hartola	23	8	8	15	188 %
Ypäjä	6	7	10	-1	-14 %	Heinola	124	142	101	-18	-13 %
Forssan seutu	151	150	156	1	1 %	Symä	6	8	7	-2	-25 %
Hausjärvi	20	21	21	-1	-5 %	Heinolan seutu	153	158	116	-5	-3 %
Loppi	14	11	21	3	27 %	PÄIJÄT-HÄME	1 353	1 349	1 416	4	0 %
Riihimäki	185	190	183	-5	-3 %						
Riihimäen seutu	219	222	225	-3	-1 %						
KANTA-HÄME	856	844	932	12	1 %						



25–29-vuotiaat vastavalmistuneet työttömät työnhakijat kuukauden lopussa seutu- ja maakunnan mukaan

KUNTA	11/2018	10/18	11/17	muutos 10/18		muutos 11/17	
Hämeenlinnan seutu	22	23	39	-1	-4 %	-17	-44 %
Forssan seutu	..	6	6				
Riihimäen seutu	16	14	15	2	14 %	1	7 %
KANTA-HÄME	42	43	60	-1	-2 %	-18	-30 %

KUNTA	11/2018	10/18	11/17	muutos 10/18		muutos 11/17	
Lahden seutu	78	85	82	-7	-8 %	-4	-5 %
Heinolan seutu	7	..	6			1	17 %
PÄIJÄT-HÄME	85	89	88	-4	-4 %	-3	-3 %



Ulkomaalaiset työttömät työnhakijat kuukauden lopussa seutu- ja maakunnan mukaan

KUNTA	11/2018	10/18	11/17	muutos 10/18		muutos 11/17	
Hämeenlinnan seutu	243	274	289	-31	-11 %	-46	-16 %
Forssan seutu	67	67	90	0	0 %	-23	-26 %
Riihimäen seutu	77	81	90	-4	-5 %	-13	-14 %
KANTA-HÄME	387	422	469	-35	-8 %	-82	-17 %

KUNTA	11/2018	10/18	11/17	muutos 10/18		muutos 11/17	
Lahden seutu	805	769	963	36	5 %	-158	-16 %
Heinolan seutu	73	78	72	-5	-6 %	1	1 %
PÄIJÄT-HÄME	878	847	1 035	31	4 %	-157	-15 %



Ulkomaalaisten työttömien työnhakijoiden osuus (%) ulkomaalaisesta työvoimasta kuukauden lopussa

KUNTA	11/2018	10/18	11/17	muutos 10/18	muutos 11/17	KUNTA	11/2018	10/18	11/17	muutos 10/18	muutos 11/17
Hattula	7,8	7,8	16,4	0,0	-8,6	Asikkala	13,0	13,0	13,8	0,0	-0,8
Hämeenlinna	18,2	20,1	24,8	-1,9	-6,6	Hollola	18,2	21,5	18,9	-3,3	-0,7
Janakkala	13,3	18,1	17,9	-4,8	-4,6	Kärkölä	9,4	7,8	14,3	1,6	-4,9
Hämeenlinna	17,1	19,3	23,5	-2,2	-6,4	Lahti	29,0	27,6	39,9	1,4	-10,9
Forssa	12,2	12,2	20,3	0,0	-8,1	Orimattila	20,1	16,0	24,7	4,1	-4,6
Humppila	27,8	16,7	68,8	11,1	-41,0	Padasjoki	0,0	0,0	11,1	0,0	-11,1
Jokioinen	25,0	27,3	17,8	-2,3	7,2	Lahden seutu	26,8	25,6	35,9	1,2	-9,1
Tammela	13,9	19,4	39,1	-5,5	-25,2	Hartola	54,3	22,9	33,3	31,4	21,0
Ypäjä	17,6	11,8	0,0	5,8	17,6	Heinola	20,4	27,2	23,0	-6,8	-2,6
Forssan seutu	14,3	14,3	22,2	0,0	-7,9	Sysmä	17,1	17,1	25,0	0,0	-7,9
Hausjärvi	7,5	7,5	8,3	0,0	-0,8	Heinolan seutu	23,9	25,6	24,2	-1,7	-0,3
Loppi	6,6	9,2	7,6	-2,6	-1,0	PÄIJÄT-HÄME	26,5	25,6	34,8	0,9	-8,3
Riihimäki	11,9	12,3	14,1	-0,4	-2,2						
Riihimäki	10,8	11,3	12,7	-0,5	-1,9						
KANTA-HÄME	14,9	16,2	20,0	-1,3	-5,1						



Yli vuoden työttömänä olleet kuukauden lopussa asuinkunnan mukaan

KUNTA	11/2018	10/18	11/17	muutos 10/18	muutos 11/17		
Hattula	78	81	101	-3	-4 %	-23	-23 %
Hämeenlinna	1 065	1 077	1 235	-12	-1 %	-170	-14 %
Janakkala	157	156	198	1	1 %	-41	-21 %
Hämeenlinnan seutu	1 300	1 314	1 534	-14	-1 %	-234	-15 %
Forssa	190	181	240	9	5 %	-50	-21 %
Humppila	23	24	27	-1	-4 %	-4	-15 %
Jokioinen	55	60	70	-5	-8 %	-15	-21 %
Tammela	54	54	74	0	0 %	-20	-27 %
Ypäjä	20	17	32	3	18 %	-12	-38 %
Forssan seutu	342	336	443	6	2 %	-101	-23 %
Hausjärvi	41	36	53	5	14 %	-12	-23 %
Loppi	35	37	49	-2	-5 %	-14	-29 %
Riihimäki	201	223	306	-22	-10 %	-105	-34 %
Riihimäen seutu	277	296	408	-19	-6 %	-131	-32 %
KANTA-HÄME	1 919	1 946	2 385	-27	-1 %	-466	-20 %

KUNTA	11/2018	10/18	11/17	muutos 10/18	muutos 11/17		
Asikkala	117	116	132	1	1 %	-15	-11 %
Hollola	317	334	411	-17	-5 %	-94	-23 %
Kärkölä	69	76	100	-7	-9 %	-31	-31 %
Lahti	2 506	2 575	3 226	-69	-3 %	-720	-22 %
Orimattila	201	213	318	-12	-6 %	-117	-37 %
Padasjoki	45	48	59	-3	-6 %	-14	-24 %
Lahden seutu	3 255	3 362	4 246	-107	-3 %	-991	-23 %
Hartola	33	33	34	0	0 %	-1	-3 %
Heinola	333	320	409	13	4 %	-76	-19 %
Sysmä	33	36	39	-3	-8 %	-6	-15 %
Heinolan seutu	399	389	482	10	3 %	-83	-17 %
PÄIJÄT-HÄME	3 654	3 751	4 728	-97	-3 %	-1 074	-23 %



Työttömät työnhakijat Hämeessä ikäryhmittäin kuukauden lopussa

TYÖTTÖMÄT TYÖNHAKIJAT	11/2018	10/18	11/17	muutos 10/18		muutos 11/17	
15-19 v	529	531	514	-2	0 %	15	3 %
20-24 v	1 680	1 662	1 834	18	1 %	-154	-8 %
25-29 v	1 727	1 696	1 966	31	2 %	-239	-12 %
30-34 v	1 629	1 628	1 849	1	0 %	-220	-12 %
35-39 v	1 522	1 509	1 747	13	1 %	-225	-13 %
40-44 v	1 519	1 526	1 797	-7	0 %	-278	-15 %
45-49 v	1 623	1 605	1 979	18	1 %	-356	-18 %
50-54 v	2 056	2 015	2 447	41	2 %	-391	-16 %
55-59 v	2 332	2 302	2 769	30	1 %	-437	-16 %
60-64 v	2 576	2 609	2 984	-33	-1 %	-408	-14 %
yli 64 v	49	41	40	8	20 %	9	23 %
Yhteensä	17 242	17 124	19 926	118	1 %	-2 684	-13 %



Työttömät työnhakijat Kanta-Hämeessä ikäryhmittäin kuukauden lopussa

TYÖTTÖMÄT TYÖNHAKIJAT	11/2018	10/18	11/17	muutos 10/18		muutos 11/17	
15-19 v	220	219	194	1	0 %	26	13 %
20-24 v	636	625	738	11	2 %	-102	-14 %
25-29 v	619	606	726	13	2 %	-107	-15 %
30-34 v	653	644	720	9	1 %	-67	-9 %
35-39 v	576	563	627	13	2 %	-51	-8 %
40-44 v	607	609	683	-2	0 %	-76	-11 %
45-49 v	619	602	740	17	3 %	-121	-16 %
50-54 v	744	729	917	15	2 %	-173	-19 %
55-59 v	921	880	1 071	41	5 %	-150	-14 %
60-64 v	944	945	1 114	-1	0 %	-170	-15 %
yli 64 v	18	11	14	7	64 %	4	29 %
Yhteensä	6 557	6 433	7 544	124	2 %	-987	-13 %



Työttömät työnhakijat Päijät-Hämeessä ikäryhmittäin kuukauden lopussa

TYÖTTÖMÄT TYÖNHAKIJAT	11/2018	10/18	11/17	muutos 10/18		muutos 11/17	
15-19 v	309	312	320	-3	-1 %	-11	-3 %
20-24 v	1 044	1 037	1 096	7	1 %	-52	-5 %
25-29 v	1 108	1 090	1 240	18	2 %	-132	-11 %
30-34 v	976	984	1 129	-8	-1 %	-153	-14 %
35-39 v	946	946	1 120	0	0 %	-174	-16 %
40-44 v	912	917	1 114	-5	-1 %	-202	-18 %
45-49 v	1 004	1 003	1 239	1	0 %	-235	-19 %
50-54 v	1 312	1 286	1 530	26	2 %	-218	-14 %
55-59 v	1 411	1 422	1 698	-11	-1 %	-287	-17 %
60-64 v	1 632	1 664	1 870	-32	-2 %	-238	-13 %
yli 64 v	31	30	26	1	3 %	5	19 %
Yhteensä	10 685	10 691	12 382	-6	0 %	-1 697	-14 %



Työttömät työnhakijat Hämeessä koulutusasteittain kuukauden lopussa

TYÖTTÖMÄT TYÖNHAKIJAT	11/2018	10/18	11/17	muutos 10/18		muutos 11/17	
Alempi perusaste	900	883	1 200	17	2 %	-300	-25 %
Ylempi perusaste	4 007	3 925	4 469	82	2 %	-462	-10 %
Keskiaste	8 769	8 698	10 131	71	1 %	-1 362	-13 %
Alin korkea-aste	1 212	1 222	1 406	-10	-1 %	-194	-14 %
Alempi korkeakouluaste	1 108	1 141	1 348	-33	-3 %	-240	-18 %
Ylempi korkeakouluaste	596	609	666	-13	-2 %	-70	-11 %
Tutkijakoulutusaste	46	42	48	4	10 %	-2	-4 %
Koulutusaste tuntematon	604	604	658	0	0 %	-54	-8 %
Yhteensä	17 242	17 124	19 926	118	1 %	-2 684	-13 %



Työttömät työnhakijat Kanta-Hämeessä koulutusasteittain kuukauden lopussa

TYÖTTÖMÄT TYÖNHAKIJAT	11/2018	10/18	11/17	muutos 10/18		muutos 11/17	
Alempi perusaste	363	350	474	13	4 %	-111	-23 %
Ylempi perusaste	1 353	1 321	1 506	32	2 %	-153	-10 %
Keskiaste	3 464	3 361	3 949	103	3 %	-485	-12 %
Alin korkea-aste	504	509	587	-5	-1 %	-83	-14 %
Alempi korkeakouluaste	372	395	479	-23	-6 %	-107	-22 %
Ylempi korkeakouluaste	239	242	271	-3	-1 %	-32	-12 %
Tutkijakoulutusaste	21	17	24	4	24 %	-3	-13 %
Koulutusaste tuntematon	241	238	254	3	1 %	-13	-5 %
Yhteensä	6 557	6 433	7 544	124	2 %	-987	-13 %



Työttömät työnhakijat Päijät-Hämeessä koulutusasteittain kuukauden lopussa

TYÖTTÖMÄT TYÖNHAKIJAT	11/2018	10/18	11/17	muutos 10/18		muutos 11/17	
Alempi perusaste	537	533	726	4	1 %	-189	-26 %
Ylempi perusaste	2 654	2 604	2 963	50	2 %	-309	-10 %
Keskiaste	5 305	5 337	6 182	-32	-1 %	-877	-14 %
Alin korkea-aste	708	713	819	-5	-1 %	-111	-14 %
Alempi korkeakouluaste	736	746	869	-10	-1 %	-133	-15 %
Ylempi korkeakouluaste	357	367	395	-10	-3 %	-38	-10 %
Tutkijakoulutusaste	25	25	24	0	0 %	1	4 %
Koulutusaste tuntematon	363	366	404	-3	-1 %	-41	-10 %
Yhteensä	10 685	10 691	12 382	-6	0 %	-1 697	-14 %



Työttömät työnhakijat Hämeessä ammattiryhmittäin kuukauden lopussa

TYÖTTÖMÄT TYÖNHAKIJAT	11/2018	10/18	11/17	muutos 10/18		muutos 11/17	
Johtajat	175	188	210	-13	-7 %	-35	-17 %
Erityisasiantuntijat	1 678	1 708	2 045	-30	-2 %	-367	-18 %
Asiantuntijat	1 563	1 596	1 852	-33	-2 %	-289	-16 %
Toimisto- ja asiakaspalvelutyöntekijät	1 097	1 075	1 307	22	2 %	-210	-16 %
Palvelu- ja myyntityöntekijät	3 082	3 208	3 647	-126	-4 %	-565	-15 %
Maanviljelijät, metsätyöntekijät ym.	497	414	579	83	20 %	-82	-14 %
Rakennus-, korjaus- ja valmistustyöntekijät	3 385	3 274	3 927	111	3 %	-542	-14 %
Prosessi- ja kuljetustyöntekijät	1 381	1 370	1 613	11	1 %	-232	-14 %
Muut työntekijät	1 607	1 586	1 883	21	1 %	-276	-15 %
Sotilaat	6	6	5	0	0 %	1	20 %
Ammatteihin luokittelemattomat ryhmät	2 771	2 699	2 858	72	3 %	-87	-3 %
Yhteensä	17 242	17 124	19 926	118	1 %	-2 684	-13 %



Työttömät työnhakijat Kanta-Hämeessä ammattiryhmittäin kuukauden lopussa

TYÖTTÖMÄT TYÖNHAKIJAT	11/2018	10/18	11/17	muutos 10/18		muutos 11/17	
Johtajat	..	65	73
Erityisasiantuntijat	634	648	783	-14	-2 %	-149	-19 %
Asiantuntijat	580	569	708	11	2 %	-128	-18 %
Toimisto- ja asiakaspalvelutyöntekijät	428	418	513	10	2 %	-85	-17 %
Palvelu- ja myyntityöntekijät	1 188	1 221	1 393	-33	-3 %	-205	-15 %
Maanviljelijät, metsätyöntekijät ym.	226	168	272	58	35 %	-46	-17 %
Rakennus-, korjaus- ja valmistustyöntekijät	1 270	1 211	1 445	59	5 %	-175	-12 %
Prosessi- ja kuljetustyöntekijät	497	484	589	13	3 %	-92	-16 %
Muut työntekijät	596	600	680	-4	-1 %	-84	-12 %
Sotilaat
Ammatteihin luokittelemattomat ryhmät	1 074	1 046	1 086	28	3 %	-12	-1 %
Yhteensä	6 557	6 433	7 544	124	2 %	-987	-13 %



Työttömät työnhakijat Päijät-Hämeessä ammattiryhmittäin kuukauden lopussa

TYÖTTÖMÄT TYÖNHAKIJAT	11/2018	10/18	11/17	muutos 10/18		muutos 11/17	
Johtajat	..	123	137
Erityisasiantuntijat	1 044	1 060	1 262	-16	-2 %	-218	-17 %
Asiantuntijat	983	1 027	1 144	-44	-4 %	-161	-14 %
Toimisto- ja asiakaspalvelutyöntekijät	669	657	794	12	2 %	-125	-16 %
Palvelu- ja myyntityöntekijät	1 894	1 987	2 254	-93	-5 %	-360	-16 %
Maanviljelijät, metsätyöntekijät ym.	271	246	307	25	10 %	-36	-12 %
Rakennus-, korjaus- ja valmistustyöntekijät	2 115	2 063	2 482	52	3 %	-367	-15 %
Prosessi- ja kuljetustyöntekijät	884	886	1 024	-2	0 %	-140	-14 %
Muut työntekijät	1 011	986	1 203	25	3 %	-192	-16 %
Sotilaat
Ammatteihin luokittelemattomat ryhmät	1 697	1 653	1 772	44	3 %	-75	-4 %
Yhteensä	10 685	10 691	12 382	-6	0 %	-1 697	-14 %



Uudet avoimet työpaikat kuukauden aikana kunnittain Kanta- ja Päijät-Hämeessä

KUNTA	11/2018	10/18	11/17	muutos 10/18		muutos 11/17	
Hattula	27	19	13	8	42 %	14	108 %
Hämeenlinna	766	944	584	-178	-19 %	182	31 %
Janakkala	44	63	56	-19	-30 %	-12	-21 %
Hämeenlinnan seutu	837	1 026	653	-189	-18 %	184	28 %
Forssa	84	155	124	-71	-46 %	-40	-32 %
Humppila	2	1	10	1	100 %	-8	-80 %
Jokioinen	5	7	35	-2	-29 %	-30	-86 %
Tammela	4	9	3	-5	-56 %	1	33 %
Ypäjä	2	6	4	-4	-67 %	-2	-50 %
Forssan seutu	97	178	176	-81	-46 %	-79	-45 %
Hausjärvi	37	28	30	9	32 %	7	23 %
Loppi	19	24	14	-5	-21 %	5	36 %
Riihimäki	248	256	202	-8	-3 %	46	23 %
Riihimäen seutu	304	308	246	-4	-1 %	58	24 %
KANTA-HÄME	1 238	1 512	1 075	-274	-18 %	163	15 %

KUNTA	11/2018	10/18	11/17	muutos 10/18		muutos 11/17	
Asikkala	22	21	29	1	5 %	-7	-24 %
Hollola	37	63	42	-26	-41 %	-5	-12 %
Kärkölä	12	15	6	-3	-20 %	6	100 %
Lahti	1 078	1 424	1 038	-346	-24 %	40	4 %
Orimattila	29	66	24	-37	-56 %	5	21 %
Padasjoki	7	4	5	3	75 %	2	40 %
Lahden seutu	1 185	1 593	1 144	-408	-26 %	41	4 %
Hartola	25	11	8	14	127 %	17	213 %
Heinola	89	144	103	-55	-38 %	-14	-14 %
Sysmä	5	10	11	-5	-50 %	-6	-55 %
Heinolan seutu	119	165	122	-46	-28 %	-3	-2 %
PÄIJÄT-HÄME	1 304	1 758	1 266	-454	-26 %	38	3 %



Uudet avoimet työpaikat Hämeessä ammattiryhmittäin kuukauden aikana

UUDET AVOIMET TYÖPAIKAT	11/2018	10/18	11/17	muutos 10/18		muutos 11/17	
Johtajat	22	23	14	-1	-4 %	8	57 %
Erityisasiantuntijat	258	240	250	18	8 %	8	3 %
Asiantuntijat	461	396	357	65	16 %	104	29 %
Toimisto- ja asiakaspalvelutyöntekijät	66	225	96	-159	-71 %	-30	-31 %
Palvelu- ja myyntityöntekijät	811	1 020	697	-209	-20 %	114	16 %
Maanviljelijät, metsätyöntekijät ym.	5	9	10	-4	-44 %	-5	-50 %
Rakennus-, korjaus- ja valmistustyöntekijät	362	487	354	-125	-26 %	8	2 %
Prosessi- ja kuljetustyöntekijät	274	452	225	-178	-39 %	49	22 %
Muut työntekijät	277	400	330	-123	-31 %	-53	-16 %
Sotilaat	0	0	2	0	0 %	-2	-100 %
Ammatteihin luokittelemattomat ryhmät	6	18	6	-12	-67 %	0	0 %
Yhteensä	2 542	3 270	2 341	-728	-22 %	201	9 %



Uudet avoimet työpaikat Kanta-Hämeessä ammattiryhmittäin kuukauden aikana

UUDET AVOIMET TYÖPAIKAT	11/2018	10/18	11/17	muutos 10/18		muutos 11/17	
Johtajat	13	11	7	2	18 %	6	86 %
Erityisasiantuntijat	123	100	120	23	23 %	3	3 %
Asiantuntijat	201	160	179	41	26 %	22	12 %
Toimisto- ja asiakaspalvelutyöntekijät	36	83	38	-47	-57 %	-2	-5 %
Palvelu- ja myyntityöntekijät	426	588	317	-162	-28 %	109	34 %
Maanviljelijät, metsätyöntekijät ym.	5	7	2	-2	-29 %	3	150 %
Rakennus-, korjaus- ja valmistustyöntekijät	150	218	151	-68	-31 %	-1	-1 %
Prosessi- ja kuljetustyöntekijät	146	143	107	3	2 %	39	36 %
Muut työntekijät	132	190	151	-58	-31 %	-19	-13 %
Sotilaat	0	0	1	0	0 %	-1	-100 %
Ammatteihin luokittelemattomat ryhmät	6	12	2	-6	-50 %	4	200 %
Yhteensä	1 238	1 512	1 075	-274	-18 %	163	15 %



Uudet avoimet työpaikat Päijät-Hämeessä ammattiryhmittäin kuukauden aikana

Uudet avoimet työpaikat	11/2018	10/18	11/17	muutos 10/18		muutos 11/17	
Johtajat	9	12	7	-3	-25 %	2	29 %
Erityisasiantuntijat	135	140	130	-5	-4 %	5	4 %
Asiantuntijat	260	236	178	24	10 %	82	46 %
Toimisto- ja asiakaspalvelutyöntekijät	30	142	58	-112	-79 %	-28	-48 %
Palvelu- ja myyntityöntekijät	385	432	380	-47	-11 %	5	1 %
Maanviljelijät, metsätyöntekijät ym.	0	2	8	-2	-100 %	-8	-100 %
Rakennus-, korjaus- ja valmistustyöntekijät	212	269	203	-57	-21 %	9	4 %
Prosessi- ja kuljetustyöntekijät	128	309	118	-181	-59 %	10	8 %
Muut työntekijät	145	210	179	-65	-31 %	-34	-19 %
Sotilaat	0	0	1	0	0 %	-1	-100 %
Ammatteihin luokittelemattomat ryhmät	0	6	4	-6	-100 %	-4	-100 %
Yhteensä	1 304	1 758	1 266	-454	-26 %	38	3 %