



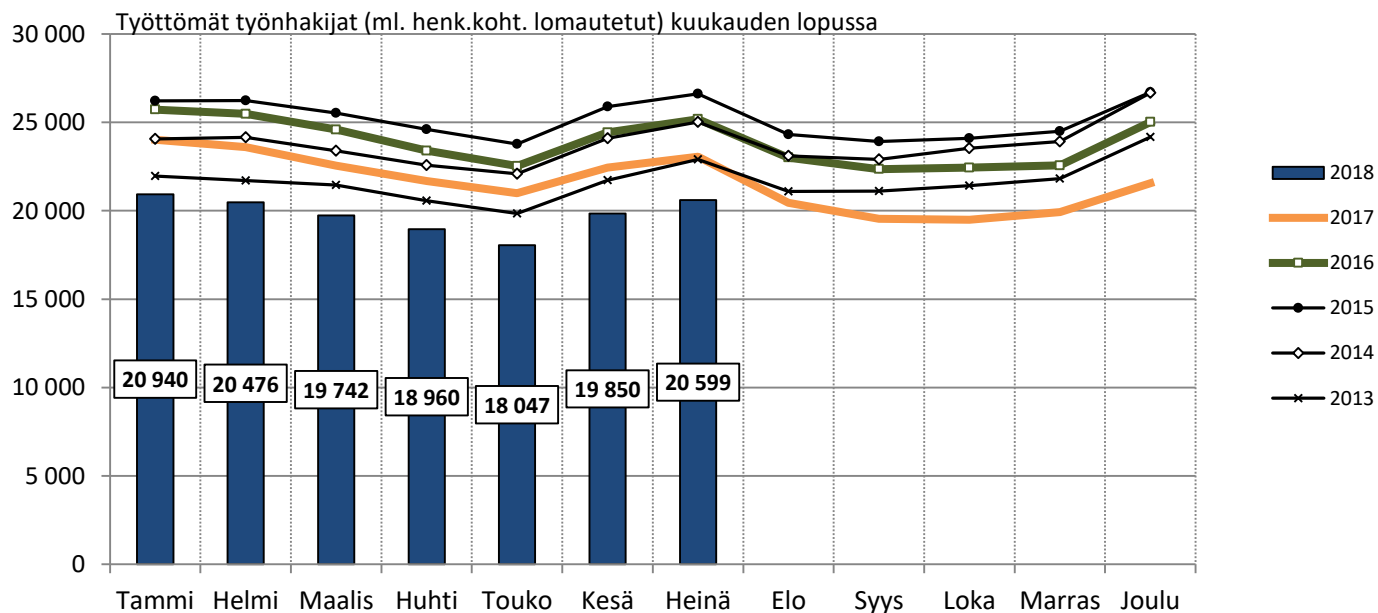
Elinkeino-, liikenne- ja ympäristökeskus
Närings-, trafik- och miljöcentralen
Centre for Economic Development, Transport and the Environment

Työllisyyskatsauksen tilastoliite, Häme heinäkuu 2018

TEM/Työnvälitystilastot
Päivitetty 21.8.2018, Hämeen ELY-keskus/Sanna Paakkunainen

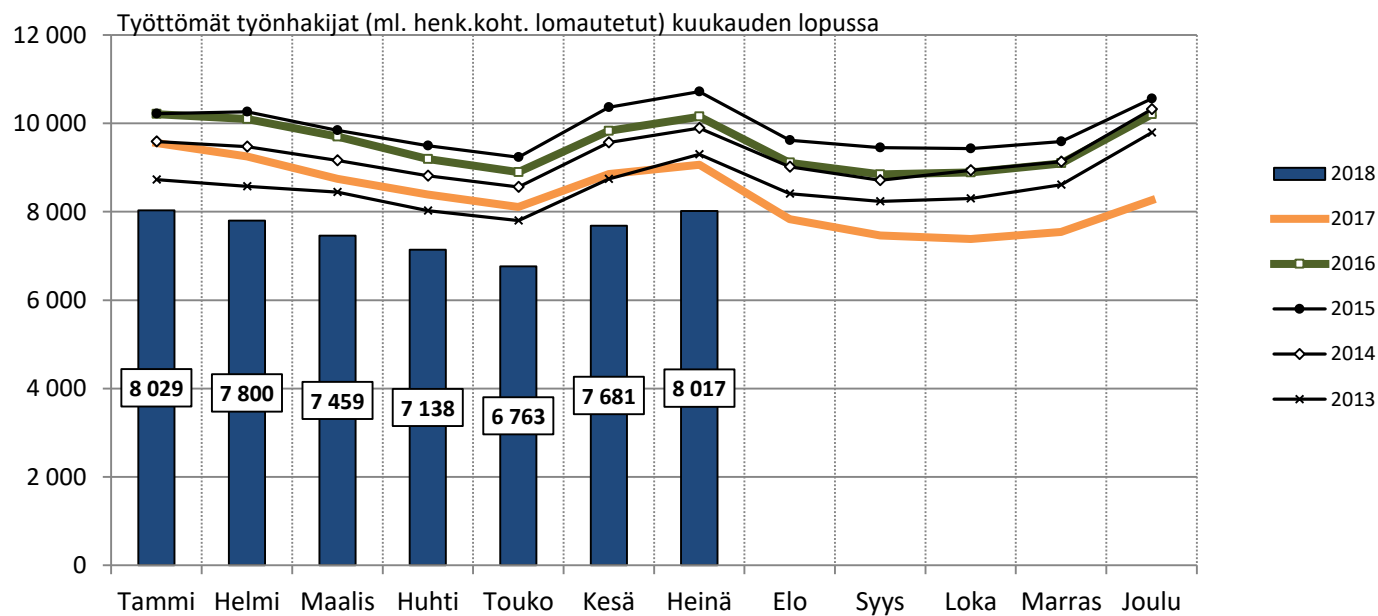


Työttömät työnhakijat kuukauden lopussa Hämeen ELY-keskuksen alueella vuosina 2013–2018



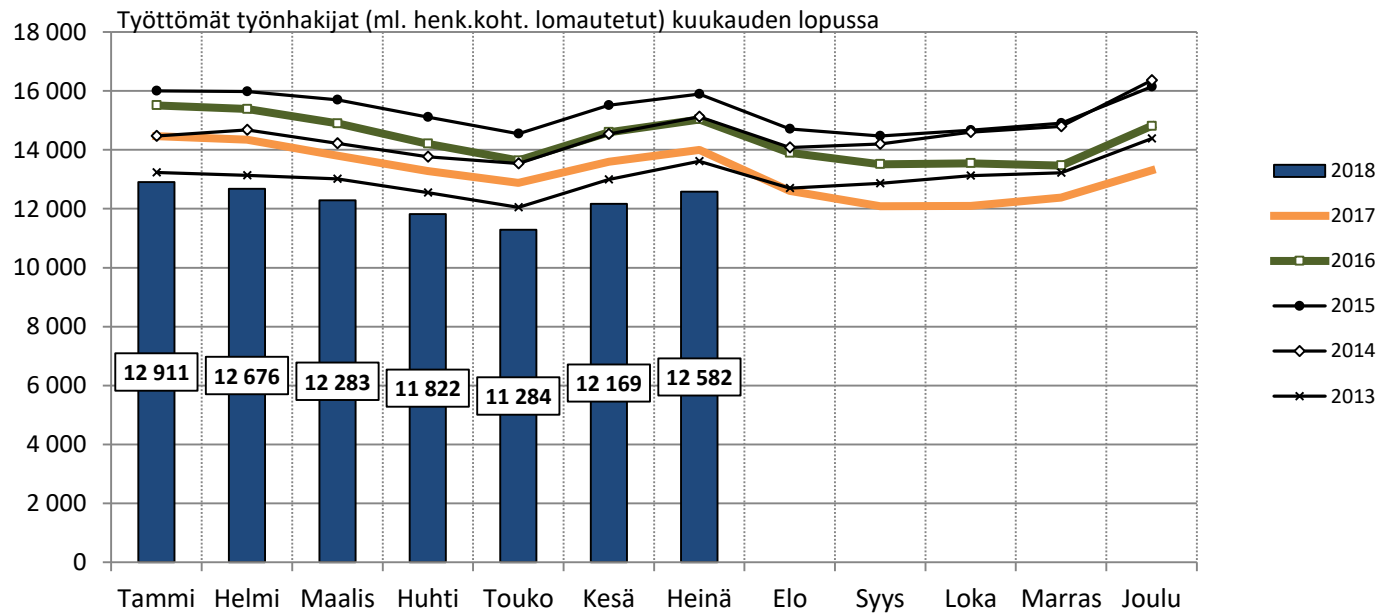


Työttömät työnhakijat kuukauden lopussa Kanta-Hämeen maakunnassa vuosina 2013–2018



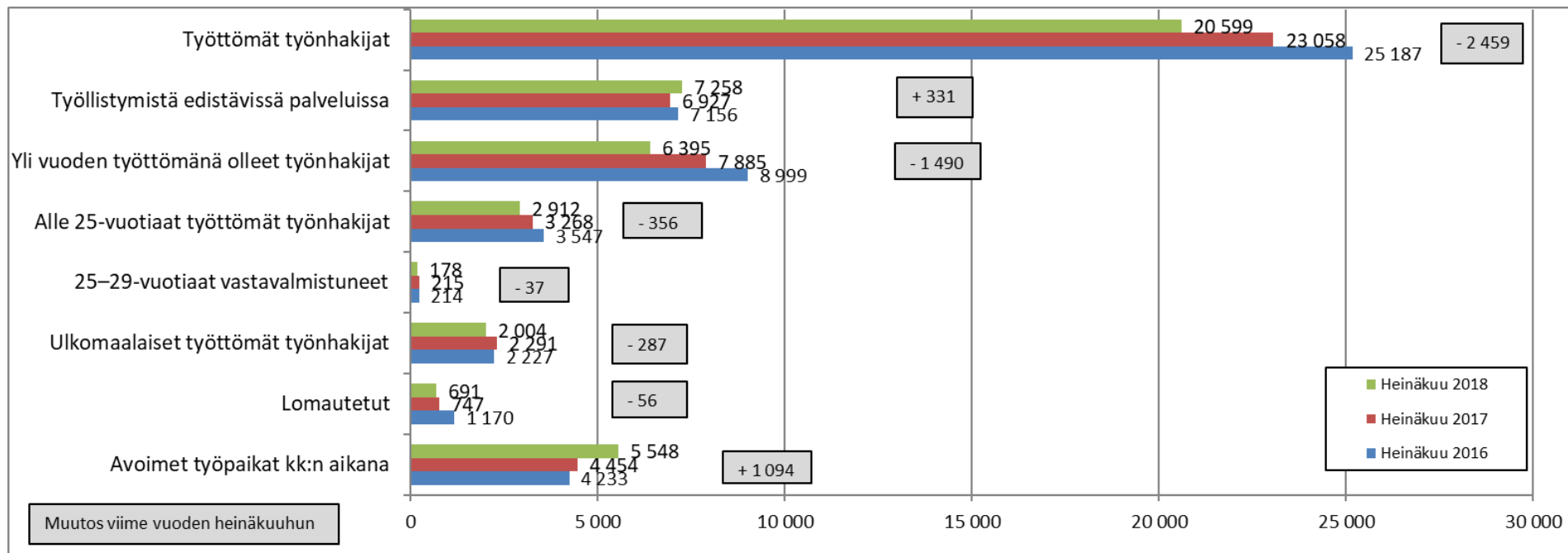


Työttömät työnhakijat kuukauden lopussa Päijät-Hämeen maakunnassa vuosina 2013–2018





Hämeen ELY-keskuksen alueen työttömät työnhakijat eri ryhmissä ja avoimet työpaikat heinäkuussa 2016-2018





Työttömyysaste, työttömät työnhakijat ja avoimet työpaikat kuukauden lopussa (Häme ja koko maa)

Tilanne kuukauden lopussa	ELY-keskuksen alue					Koko maa				
	7/2018	muutos: 6/2018		muutos: 7/2017		7/2018	muutos: 6/2018		muutos: 7/2017	
Työttömät %	11,8	0,4		-1,4		10,8	0,4		-1,7	
Alle 25-vuotiaat %	18,0	0,5		-1,8		14,8	0,4		-2,4	
Ulkomaalaiset %	33,9	3,2		-9,2		26,7	1,7		-5,2	
Työttömät työnhakijat	20 599	749	3,8 %	-2 459	-10,7 %	284 058	11 321	4,2 %	-44 969	-13,7 %
- Lomautetut	691	62	9,9 %	-56	-7,5 %	11 094	1 669	17,7 %	-2 832	-20,3 %
- Alle 25-vuotiaat	2 912	76	2,7 %	-356	-10,9 %	39 207	1 040	2,7 %	-6 492	-14,2 %
- 25-29 v. vastavalm.	178	0	0,0 %	-37	-17,2 %	3 134	216	7,4 %	-225	-6,7 %
- Yli 50-vuotiaat	7 726	93	1,4 %	-943	-10,9 %	99 007	2 298	2,4 %	-16 661	-14,4 %
- Yli vuoden työttömänä	6 395	-41	-0,6 %	-1 490	-18,9 %	76 965	-127	-0,2 %	-29 184	-27,5 %
- Ulkomaalaiset	2 004	187	10,3 %	-287	-12,5 %	32 669	2 170	7,1 %	-4 563	-12,3 %
Avoimet työpaikat kk:n aikana	5 548	-850	-13,3 %	1 094	24,6 %	91 588	-11 294	-11,0 %	16 362	21,8 %
Palveluissa kk:n lopussa	7 258	-695	-8,7 %	331	4,8 %	105 866	-8 092	-7,1 %	6 077	6,1 %



Työttömien osuus (%) työvoimasta kuukauden lopussa

KUNTA	7/2018	6/18	7/17	muutos 6/18	muutos 7/17	KUNTA	7/2018	6/18	7/17	muutos 6/18	muutos 7/17
Hattula	6,7	6,6	8,2	0,1	-1,5	Asikkala	10,7	10,0	11,5	0,7	-0,8
Hämeenlinna	11,7	11,3	12,6	0,4	-0,9	Hollola	9,7	9,2	10,3	0,5	-0,6
Janakkala	8,5	8,0	9,8	0,5	-1,3	Kärkölä	11,2	10,6	11,5	0,6	-0,3
Hämeenlinnan seutu	10,6	10,2	11,7	0,4	-1,1	Lahti	15,2	14,7	17,0	0,5	-1,8
Forssa	11,1	10,6	13,8	0,5	-2,7	Orimattila	10,3	10,4	12,0	-0,1	-1,7
Humppila	10,0	9,1	10,1	0,9	-0,1	Padasjoki	11,4	11,7	13,0	-0,3	-1,6
Jokioinen	9,2	8,6	9,6	0,6	-0,4	Lahden seutu	13,7	13,2	15,2	0,5	-1,5
Tammela	7,4	7,0	9,6	0,4	-2,2	Hartola	10,4	9,0	10,7	1,4	-0,3
Ypäjä	8,1	7,5	9,0	0,6	-0,9	Heinola	13,1	12,8	14,4	0,3	-1,3
Forssan seutu	9,8	9,3	11,7	0,5	-1,9	Sysmä	9,8	9,5	10,5	0,3	-0,7
Hausjärvi	6,5	5,9	6,7	0,6	-0,2	Heinolan seutu	12,3	11,9	13,5	0,4	-1,2
Loppi	6,0	5,7	6,9	0,3	-0,9	PÄIJÄT-HÄME	13,5	13,1	15,0	0,4	-1,5
Riihimäki	9,9	9,5	11,1	0,4	-1,2						
Riihimäen seutu	8,6	8,2	9,6	0,4	-1,0						
KANTA-HÄME	9,9	9,5	11,1	0,4	-1,2						



Työttömät työnhakijat (ml. lomautetut) kuukauden lopussa asuinkunnan mukaan

KUNTA	7/2018	6/18	7/17	muutos 6/18	muutos 7/17			KUNTA	7/2018	6/18	7/17	muutos 6/18	muutos 7/17		
Hattula	311	307	382	4	1 %	-71	-19 %	Asikkala	374	348	403	26	7 %	-29	-7 %
Hämeenlinna	3 682	3 553	4 009	129	4 %	-327	-8 %	Hollola	1 067	1 016	1 146	51	5 %	-79	-7 %
Janakkala	661	624	775	37	6 %	-114	-15 %	Kärkölä	232	220	244	12	5 %	-12	-5 %
Hämeenlinnan seutu	4 654	4 484	5 166	170	4 %	-512	-10 %	Lahti	8 654	8 365	9 622	289	3 %	-968	-10 %
Forssa	850	813	1 061	37	5 %	-211	-20 %	Orimattila	769	777	907	-8	-1 %	-138	-15 %
Humppila	104	95	109	9	9 %	-5	-5 %	Padasjoki	134	137	160	-3	-2 %	-26	-16 %
Jokioinen	227	212	243	15	7 %	-16	-7 %	Lahden seutu	11 230	10 863	12 482	367	3 %	-1 252	-10 %
Tammela	213	203	277	10	5 %	-64	-23 %	Hartola	123	107	130	16	15 %	-7	-5 %
Ypäjä	89	83	103	6	7 %	-14	-14 %	Heinola	1 083	1 058	1 220	25	2 %	-137	-11 %
Forssan seutu	1 483	1 406	1 793	77	5 %	-310	-17 %	Sysmä	146	141	162	5	4 %	-16	-10 %
Hausjärvi	266	242	281	24	10 %	-15	-5 %	Heinolan seutu	1 352	1 306	1 512	46	4 %	-160	-11 %
Loppi	218	207	256	11	5 %	-38	-15 %	PÄIJÄT-HÄME	12 582	12 169	13 994	413	3 %	-1 412	-10 %
Riihimäki	1 396	1 342	1 568	54	4 %	-172	-11 %								
Riihimäen seutu	1 880	1 791	2 105	89	5 %	-225	-11 %								
KANTA-HÄME	8 017	7 681	9 064	336	4 %	-1 047	-12 %								



Alle 25-vuotiaiden työttömien työnhakijoiden osuus (%) alle 25-vuotiaasta työvoimasta kuukauden lopussa

KUNTA	7/2018	6/18	7/17	muutos 6/18	muutos 7/17	KUNTA	7/2018	6/18	7/17	muutos 6/18	muutos 7/17
Hattula	12,1	11,7	16,1	0,4	-4,0	Asikkala	11,3	12,6	15,0	-1,3	-3,7
Hämeenlinna	16,3	16,1	18,5	0,2	-2,2	Hollola	18,9	17,6	15,4	1,3	3,5
Janakkala	16,2	16,0	17,3	0,2	-1,1	Kärkölä	17,1	18,4	16,6	-1,3	0,5
Hämeenlinnan seutu	16,0	15,8	18,2	0,2	-2,2	Lahti	21,8	21,3	23,9	0,5	-2,1
Forssa	15,2	13,9	18,4	1,3	-3,2	Orimattila	15,7	13,7	18,8	2,0	-3,1
Humppila	16,2	23,5	12,5	-7,3	3,7	Padasjoki	14,1	15,3	14,1	-1,2	0,0
Jokioinen	11,2	12,4	19,9	-1,2	-8,7	Lahden seutu	20,7	20,1	22,3	0,6	-1,6
Tammela	9,8	8,3	15,0	1,5	-5,2	Hartola	15,7	12,9	23,5	2,8	-7,8
Ypäjä	11,0	8,0	8,8	3,0	2,2	Heinola	18,2	18,4	20,2	-0,2	-2,0
Forssan seutu	13,6	12,9	17,0	0,7	-3,4	Sysmä	7,1	8,0	9,0	-0,9	-1,9
Hausjärvi	11,8	12,6	9,7	-0,8	2,1	Heinolan seutu	16,6	16,7	19,1	-0,1	-2,5
Loppi	10,6	10,2	15,6	0,4	-5,0	PÄIJÄT-HÄME	20,3	19,8	22,0	0,5	-1,7
Riihimäki	15,9	15,0	16,9	0,9	-1,0						
Riihimäen seutu	14,9	14,2	15,9	0,7	-1,0						
KANTA-HÄME	15,2	14,8	17,3	0,4	-2,1						



Alle 25-vuotiaat työttömät työnhakijat (ml. lomautetut) kuukauden lopussa asuinkunnan mukaan

KUNTA	7/2018	6/18	7/17	muutos 6/18	muutos 7/17	KUNTA	7/2018	6/18	7/17	muutos 6/18	muutos 7/17				
Hattula	36	35	49	1	3 %	-13	-27 %	Asikkala	25	28	31	-3	-11 %	-6	-19 %
Hämeenlinna	516	511	611	5	1 %	-95	-16 %	Hollola	129	120	110	9	8 %	19	17 %
Janakkala	93	92	101	1	1 %	-8	-8 %	Kärkölä	26	28	26	-2	-7 %	0	0 %
Hämeenlinnan seutu	645	638	761	7	1 %	-116	-15 %	Lahti	1 356	1 324	1 500	32	2 %	-144	-10 %
Forssa	127	116	152	11	9 %	-25	-16 %	Orimattila	87	76	107	11	14 %	-20	-19 %
Humppila	11	16	9	-5	-31 %	2	22 %	Padasjoki	12	13	11	-1	-8 %	1	9 %
Jokioinen	19	21	35	-2	-10 %	-16	-46 %	Lahden seutu	1 635	1 589	1 785	46	3 %	-150	-8 %
Tammela	20	17	31	3	18 %	-11	-35 %	Hartola	11	9	16	2	22 %	-5	-31 %
Ypäjä	11	8	10	0	0 %	0	0 %	Heinola	126	128	145	-2	-2 %	-19	-13 %
Forssan seutu	188	178	237	10	6 %	-49	-21 %	Sysmä	8	9	10	-1	-11 %	-2	-20 %
Hausjärvi	28	30	23	-2	-7 %	5	22 %	Heinolan seutu	145	146	171	-1	-1 %	-26	-15 %
Loppi	24	23	35	1	4 %	-11	-31 %	PÄIJÄT-HÄME	1 780	1 735	1 956	45	3 %	-176	-9 %
Riihimäki	247	232	256	15	6 %	-9	-4 %								
Riihimäen seutu	299	285	314	14	5 %	-15	-5 %								
KANTA-HÄME	1 132	1 101	1 312	31	3 %	-180	-14 %								



25–29-vuotiaat vastavalmistuneet työttömät työnhakijat kuukauden lopussa seutu- ja maakunnan mukaan

KUNTA	7/2018	6/18	7/17	muutos 6/18		muutos 7/17	
Hämeenlinnan seutu	22	26	58	-4	-15 %	-36	-62 %
Forssan seutu	8	8	16	0	0 %	0	0 %
Riihimäen seutu	26	29	27	-3	-10 %	-1	-4 %
KANTA-HÄME	56	63	101	-7	-11 %	-45	-45 %

KUNTA	7/2018	6/18	7/17	muutos 6/18		muutos 7/17	
Lahden seutu	115	109	107	6	6 %	8	7 %
Heinolan seutu	7	6	7	0	0 %	0	0 %
PÄIJÄT-HÄME	122	115	114	7	6 %	8	7 %



Ulkomaalaiset työttömät työnhakijat kuukauden lopussa seutu- ja maakunnan mukaan

KUNTA	7/2018	6/18	7/17	muutos 6/18		muutos 7/17	
Hämeenlinnan seutu	478	432	611	46	11 %	-133	-22 %
Forssan seutu	114	111	121	3	3 %	-7	-6 %
Riihimäen seutu	160	125	132	35	28 %	28	21 %
KANTA-HÄME	752	668	864	84	13 %	-112	-13 %

KUNTA	7/2018	6/18	7/17	muutos 6/18		muutos 7/17	
Lahden seutu	1 170	1 082	1 330	88	8 %	-160	-12 %
Heinolan seutu	82	67	97	15	22 %	-15	-15 %
PÄIJÄT-HÄME	1 252	1 149	1 427	103	9 %	-175	-12 %



Ulkomaalaisten työttömien työnhakijoiden osuus (%) ulkomaalaisesta työvoimasta kuukauden lopussa

KUNTA	7/2018	6/18	7/17	muutos 6/18	muutos 7/17	KUNTA	7/2018	6/18	7/17	muutos 6/18	muutos 7/17
Hattula	20,3	15,6	24,6	4,7	-4,3	Asikkala	14,5	14,5	27,6	0,0	-13,1
Hämeenlinna	35,4	32,0	52,8	3,4	-17,4	Hollola	25,8	25,4	23,0	0,4	2,8
Janakkala	26,5	24,7	38,4	1,8	-11,9	Kärkölä	14,1	15,6	12,7	-1,5	1,4
Hämeenlinna	33,7	30,4	49,7	3,3	-16,0	Lahti	43,0	39,2	56,0	3,8	-13,0
Forssa	21,0	21,6	31,0	-0,6	-10,0	Orimattila	19,5	22,5	26,7	-3,0	-7,2
Humppila	55,6	50,0	18,8	5,6	36,8	Padasjoki	0,0	0,0	5,6	0,0	-5,6
Jokioinen	29,5	25,0	26,7	4,5	2,8	Lahden seutu	39,0	36,0	49,6	3,0	-10,6
Tammela	30,6	25,0	34,8	5,6	-4,2	Hartola	20,0	20,0	40,7	0,0	-20,7
Ypäjä	35,3	35,3	20,0	0,0	15,3	Heinola	27,7	21,7	32,3	6,0	-4,6
Forssan seutu	24,4	23,8	29,9	0,6	-5,5	Sysmä	28,6	25,7	27,8	2,9	0,8
Hausjärvi	23,7	10,8	7,3	12,9	16,4	Heinolan seutu	26,9	22,0	32,6	4,9	-5,7
Loppi	15,8	6,6	18,2	9,2	-2,4	PÄIJÄT-HÄME	37,8	34,7	47,9	3,1	-10,1
Riihimäki	23,1	20,1	20,7	3,0	2,4						
Riihimäki	22,4	17,5	18,7	4,9	3,7						
KANTA-HÄME	28,9	25,7	36,9	3,2	-8,0						



Yli vuoden työttömänä olleet kuukauden lopussa asuinkunnan mukaan

KUNTA	7/2018	6/18	7/17	muutos 6/18	muutos 7/17		
Hattula	96	97	114	-1	-1 %	-18	-16 %
Hämeenlinna	1 209	1 211	1 292	-2	0 %	-83	-6 %
Janakkala	179	174	226	5	3 %	-47	-21 %
Hämeenlinnan seutu	1 484	1 482	1 632	2	0 %	-148	-9 %
Forssa	183	189	311	-6	-3 %	-128	-41 %
Humppila	24	22	42	2	9 %	-18	-43 %
Jokioinen	56	58	83	-2	-3 %	-27	-33 %
Tammela	64	60	92	4	7 %	-28	-30 %
Ypäjä	23	22	40	1	5 %	-17	-43 %
Forssan seutu	350	351	568	-1	0 %	-218	-38 %
Hausjärvi	46	46	61	0	0 %	-15	-25 %
Loppi	49	48	57	1	2 %	-8	-14 %
Riihimäki	261	252	385	9	4 %	-124	-32 %
Riihimäen seutu	356	346	503	10	3 %	-147	-29 %
KANTA-HÄME	2 190	2 179	2 703	11	1 %	-513	-19 %

KUNTA	7/2018	6/18	7/17	muutos 6/18	muutos 7/17		
Asikkala	121	118	149	3	3 %	-28	-19 %
Hollola	373	379	430	-6	-2 %	-57	-13 %
Kärkölä	89	85	97	4	5 %	-8	-8 %
Lahti	2 910	2 947	3 580	-37	-1 %	-670	-19 %
Orimattila	242	250	338	-8	-3 %	-96	-28 %
Padasjoki	55	57	62	-2	-4 %	-7	-11 %
Lahden seutu	3 790	3 836	4 656	-46	-1 %	-866	-19 %
Hartola	36	35	36	1	3 %	0	0 %
Heinola	343	351	449	-8	-2 %	-106	-24 %
Sysmä	36	35	41	1	3 %	-5	-12 %
Heinolan seutu	415	421	526	-6	-1 %	-111	-21 %
PÄIJÄT-HÄME	4 205	4 257	5 182	-52	-1 %	-977	-19 %



Työttömät työnhakijat Hämeessä ikäryhmittäin kuukauden lopussa

TYÖTTÖMÄT TYÖNHAKIJAT	7/2018	6/18	7/17	muutos 6/18		muutos 7/17	
15-19 v	736	781	812	-45	-6 %	-76	-9 %
20-24 v	2 176	2 055	2 456	121	6 %	-280	-11 %
25-29 v	2 153	2 008	2 406	145	7 %	-253	-11 %
30-34 v	2 051	1 955	2 235	96	5 %	-184	-8 %
35-39 v	1 934	1 798	2 155	136	8 %	-221	-10 %
40-44 v	1 908	1 794	2 122	114	6 %	-214	-10 %
45-49 v	1 915	1 826	2 203	89	5 %	-288	-13 %
50-54 v	2 299	2 219	2 605	80	4 %	-306	-12 %
55-59 v	2 578	2 548	2 906	30	1 %	-328	-11 %
60-64 v	2 799	2 811	3 110	-12	0 %	-311	-10 %
yli 64 v	50	55	48	-5	-9 %	2	4 %
Yhteensä	20 599	19 850	23 058	749	4 %	-2 459	-11 %



Työttömät työnhakijat Kanta-Hämeessä ikäryhmittäin kuukauden lopussa

TYÖTTÖMÄT TYÖNHAKIJAT	7/2018	6/18	7/17	muutos 6/18		muutos 7/17	
15-19 v	282	291	333	-9	-3 %	-51	-15 %
20-24 v	850	810	979	40	5 %	-129	-13 %
25-29 v	820	778	984	42	5 %	-164	-17 %
30-34 v	871	818	911	53	6 %	-40	-4 %
35-39 v	741	679	854	62	9 %	-113	-13 %
40-44 v	788	730	829	58	8 %	-41	-5 %
45-49 v	725	682	845	43	6 %	-120	-14 %
50-54 v	864	830	1 023	34	4 %	-159	-16 %
55-59 v	1 024	999	1 137	25	3 %	-113	-10 %
60-64 v	1 036	1 048	1 151	-12	-1 %	-115	-10 %
yli 64 v	16	16	18	0	0 %	-2	-11 %
Yhteensä	8 017	7 681	9 064	336	4 %	-1 047	-12 %



Työttömät työnhakijat Päijät-Hämeessä ikäryhmittäin kuukauden lopussa

TYÖTTÖMÄT TYÖNHAKIJAT	7/2018	6/18	7/17	muutos 6/18		muutos 7/17	
15-19 v	454	490	479	-36	-7 %	-25	-5 %
20-24 v	1 326	1 245	1 477	81	7 %	-151	-10 %
25-29 v	1 333	1 230	1 422	103	8 %	-89	-6 %
30-34 v	1 180	1 137	1 324	43	4 %	-144	-11 %
35-39 v	1 193	1 119	1 301	74	7 %	-108	-8 %
40-44 v	1 120	1 064	1 293	56	5 %	-173	-13 %
45-49 v	1 190	1 144	1 358	46	4 %	-168	-12 %
50-54 v	1 435	1 389	1 582	46	3 %	-147	-9 %
55-59 v	1 554	1 549	1 769	5	0 %	-215	-12 %
60-64 v	1 763	1 763	1 959	0	0 %	-196	-10 %
yli 64 v	34	39	30	-5	-13 %	4	13 %
Yhteensä	12 582	12 169	13 994	413	3 %	-1 412	-10 %



Työttömät työnhakijat Hämeessä koulutusasteittain kuukauden lopussa

TYÖTTÖMÄT TYÖNHAKIJAT	7/2018	6/18	7/17	muutos 7/18		muutos 7/17	
Alempi perusaste	1 044	1 046	1 385	-2	0 %	-341	-25 %
Ylempi perusaste	4 581	4 393	4 945	188	4 %	-364	-7 %
Keskiaste	10 252	9 973	11 500	279	3 %	-1 248	-11 %
Alin korkea-aste	1 417	1 371	1 580	46	3 %	-163	-10 %
Alempi korkeakouluaste	1 488	1 391	1 677	97	7 %	-189	-11 %
Ylempi korkeakouluaste	928	851	978	77	9 %	-50	-5 %
Tutkijakoulutusaste	52	45	60	7	16 %	-8	-13 %
Koulutusaste tuntematon	837	780	933	57	7 %	-96	-10 %
Yhteensä	20 599	19 850	23 058	749	4 %	-2 459	-11 %



Työttömät työnhakijat Kanta-Hämeessä koulutusasteittain kuukauden lopussa

TYÖTTÖMÄT TYÖNHAKIJAT	7/2018	6/18	7/17	muutos 7/18		muutos 7/17	
Alempi perusaste	418	412	547	6	1 %	-129	-24 %
Ylempi perusaste	1 563	1 501	1 741	62	4 %	-178	-10 %
Keskiaste	4 081	3 947	4 580	134	3 %	-499	-11 %
Alin korkea-aste	618	597	683	21	4 %	-65	-10 %
Alempi korkeakouluaste	554	508	627	46	9 %	-73	-12 %
Ylempi korkeakouluaste	398	359	419	39	11 %	-21	-5 %
Tutkijakoulutusaste	22	18	26	4	22 %	-4	-15 %
Koulutusaste tuntematon	363	339	441	24	7 %	-78	-18 %
Yhteensä	8 017	7 681	9 064	336	4 %	-1 047	-12 %



Työttömät työnhakijat Päijät-Hämeessä koulutusasteittain kuukauden lopussa

TYÖTTÖMÄT TYÖNHAKIJAT	7/2018	6/18	7/17	muutos 7/18		muutos 7/17	
Alempi perusaste	626	634	838	-8	-1 %	-212	-25 %
Ylempi perusaste	3 018	2 892	3 204	126	4 %	-186	-6 %
Keskiaste	6 171	6 026	6 920	145	2 %	-749	-11 %
Alin korkea-aste	799	774	897	25	3 %	-98	-11 %
Alempi korkeakouluaste	934	883	1 050	51	6 %	-116	-11 %
Ylempi korkeakouluaste	530	492	559	38	8 %	-29	-5 %
Tutkijakoulutusaste	30	27	34	3	11 %	-4	-12 %
Koulutusaste tuntematon	474	441	492	33	7 %	-18	-4 %
Yhteensä	12 582	12 169	13 994	413	3 %	-1 412	-10 %



Työttömät työnhakijat Hämeessä ammattiryhmittäin kuukauden lopussa

TYÖTTÖMÄT TYÖNHAKIJAT	7/2018	6/18	7/17	muutos 6/18		muutos 7/17	
Johtajat	204	193	253	11	6 %	-49	-19 %
Erityisasiantuntijat	2 379	2 247	2 787	132	6 %	-408	-15 %
Asiantuntijat	1 894	1 811	2 135	83	5 %	-241	-11 %
Toimisto- ja asiakaspalvelutyöntekijät	1 276	1 229	1 474	47	4 %	-198	-13 %
Palvelu- ja myyntityöntekijät	4 097	3 899	4 464	198	5 %	-367	-8 %
Maanviljelijät, metsätyöntekijät ym.	369	361	417	8	2 %	-48	-12 %
Rakennus-, korjaus- ja valmistustyöntekijät	3 610	3 592	4 085	18	1 %	-475	-12 %
Prosessi- ja kuljetustyöntekijät	1 458	1 435	1 731	23	2 %	-273	-16 %
Muut työntekijät	1 760	1 731	1 938	29	2 %	-178	-9 %
Sotilaat	14	13	12	1	8 %	2	17 %
Ammatteihin luokittelemattomat ryhmät	3 538	3 339	3 762	199	6 %	-224	-6 %
Yhteensä	20 599	19 850	23 058	749	4 %	-2 459	-11 %



Työttömät työnhakijat Kanta-Hämeessä ammattiryhmittäin kuukauden lopussa

TYÖTTÖMÄT TYÖNHAKIJAT	7/2018	6/18	7/17	muutos 6/18		muutos 7/17	
Johtajat	76	74	98	2	3 %	-22	-22 %
Erityisasiantuntijat	960	888	1 122	72	8 %	-162	-14 %
Asiantuntijat	715	667	838	48	7 %	-123	-15 %
Toimisto- ja asiakaspalvelutyöntekijät	514	501	581	13	3 %	-67	-12 %
Palvelu- ja myyntityöntekijät	1 622	1 524	1 752	98	6 %	-130	-7 %
Maanviljelijät, metsätyöntekijät ym.	156	154	171	2	1 %	-15	-9 %
Rakennus-, korjaus- ja valmistustyöntekijät	1 358	1 361	1 557	-3	0 %	-199	-13 %
Prosessi- ja kuljetustyöntekijät	536	532	648	4	1 %	-112	-17 %
Muut työntekijät	658	644	748	14	2 %	-90	-12 %
Sotilaat	6	5	5	1	20 %	1	20 %
Ammatteihin luokittelemattomat ryhmät	1 416	1 331	1 544	85	6 %	-128	-8 %
Yhteensä	8 017	7 681	9 064	336	4 %	-1 047	-12 %



Työttömät työnhakijat Päijät-Hämeessä ammattiryhmittäin kuukauden lopussa

TYÖTTÖMÄT TYÖNHAKIJAT	7/2018	6/18	7/17	muutos 6/18		muutos 7/17	
Johtajat	128	119	155	9	8 %	-27	-17 %
Erytisasiantuntijat	1 419	1 359	1 665	60	4 %	-246	-15 %
Asiantuntijat	1 179	1 144	1 297	35	3 %	-118	-9 %
Toimisto- ja asiakaspalvelutyöntekijät	762	728	893	34	5 %	-131	-15 %
Palvelu- ja myyntityöntekijät	2 475	2 375	2 712	100	4 %	-237	-9 %
Maanviljelijät, metsätyöntekijät ym.	213	207	246	6	3 %	-33	-13 %
Rakennus-, korjaus- ja valmistustyöntekijät	2 252	2 231	2 528	21	1 %	-276	-11 %
Prosessi- ja kuljetustyöntekijät	922	903	1 083	19	2 %	-161	-15 %
Muut työntekijät	1 102	1 087	1 190	15	1 %	-88	-7 %
Sotilaat	8	8	7	0	0 %	1	14 %
Ammatteihin luokittelemattomat ryhmät	2 122	2 008	2 218	114	6 %	-96	-4 %
Yhteensä	12 582	12 169	13 994	413	3 %	-1 412	-10 %



Uudet avoimet työpaikat kuukauden aikana kunnittain Kanta- ja Päijät-Hämeessä

KUNTA	7/2018	6/18	7/17	muutos 6/18		muutos 7/17	
Hattula	17	11	12	6	55 %	5	42 %
Hämeenlinna	650	704	435	-54	-8 %	215	49 %
Janakkala	40	36	47	4	11 %	-7	-15 %
Hämeenlinnan seutu	707	751	494	-44	-6 %	213	43 %
Forssa	111	113	90	-2	-2 %	21	23 %
Humppila	3	8	11	-5	-63 %	-8	-73 %
Jokioinen	3	11	9	-8	-73 %	-6	-67 %
Tammela	3	2	6	1	50 %	-3	-50 %
Ypäjä	2	3	0	-1	-33 %	2	
Forssan seutu	122	137	116	-15	-11 %	6	5 %
Hausjärvi	15	28	29	-13	-46 %	-14	-48 %
Loppi	12	29	11	-17	-59 %	1	9 %
Riihimäki	303	332	343	-29	-9 %	-40	-12 %
Riihimäen seutu	330	389	383	-59	-15 %	-53	-14 %
KANTA-HÄME	1 159	1 277	993	-118	-9 %	166	17 %

KUNTA	7/2018	6/18	7/17	muutos 6/18		muutos 7/17	
Asikkala	22	26	20	-4	-15 %	2	10 %
Hollola	65	69	41	-4	-6 %	24	59 %
Kärkölä	18	13	6	5	38 %	12	200 %
Lahti	1 264	1 458	969	-194	-13 %	295	30 %
Orimattila	56	88	37	-32	-36 %	19	51 %
Padasjoki	4	8	5	-4	-50 %	-1	-20 %
Lahden seutu	1 429	1 662	1 078	-233	-14 %	351	33 %
Hartola	13	43	18	-30	-70 %	-5	-28 %
Heinola	137	164	126	-27	-16 %	11	9 %
Sysmä	4	6	4	-2	-33 %	0	0 %
Heinolan seutu	154	213	148	-59	-28 %	6	4 %
PÄIJÄT-HÄME	1 583	1 875	1 226	-292	-16 %	357	29 %



Uudet avoimet työpaikat Hämeessä ammattiryhmittäin kuukauden aikana

UUDET AVOIMET TYÖPAIKAT	7/2018	6/18	7/17	muutos 6/18		muutos 7/17	
Johtajat	9	8	9	1	13 %	0	0 %
Eriyasisiantuntijat	175	300	149	-125	-42 %	26	17 %
Asiantuntijat	429	570	330	-141	-25 %	99	30 %
Toimisto- ja asiakaspalvelutyöntekijät	66	59	37	7	12 %	29	78 %
Palvelu- ja myyntityöntekijät	840	822	613	18	2 %	227	37 %
Maanviljelijät, metsätyöntekijät ym.	15	18	6	-3	-17 %	9	150 %
Rakennus-, korjaus- ja valmistustyöntekijät	467	614	464	-147	-24 %	3	1 %
Prosessi- ja kuljetustyöntekijät	299	310	259	-11	-4 %	40	15 %
Muut työntekijät	438	444	348	-6	-1 %	90	26 %
Sotilaat	0	0	0	0		0	
Ammatteihin luokittelemattomat ryhmät	4	7	4	-3	-43 %	0	0 %
Yhteensä	2 742	3 152	2 219	-410	-13 %	523	24 %



Uudet avoimet työpaikat Kanta-Hämeessä ammattiryhmittäin kuukauden aikana

UUDET AVOIMET TYÖPAIKAT	7/2018	6/18	7/17	muutos 6/18		muutos 7/17	
Johtajat	2	4	6	-2	-50 %	-4	-67 %
Erityisasiantuntijat	83	118	65	-35	-30 %	18	28 %
Asiantuntijat	139	148	104	-9	-6 %	35	34 %
Toimisto- ja asiakaspalvelutyöntekijät	31	26	7	5	19 %	24	343 %
Palvelu- ja myyntityöntekijät	353	346	338	7	2 %	15	4 %
Maanviljelijät, metsätyöntekijät ym.	10	16	3	-6	-38 %	7	233 %
Rakennus-, korjaus- ja valmistustyöntekijät	255	312	200	-57	-18 %	55	28 %
Prosessi- ja kuljetustyöntekijät	106	152	110	-46	-30 %	-4	-4 %
Muut työntekijät	177	149	158	28	19 %	19	12 %
Sotilaat	0	0	0	0		0	
Ammatteihin luokittelemattomat ryhmät	3	6	2	-3	-50 %	1	50 %
Yhteensä	1 159	1 277	993	-118	-9 %	166	17 %



Uudet avoimet työpaikat Päijät-Hämeessä ammattiryhmittäin kuukauden aikana

UUDET AVOIMET TYÖPAIKAT	7/2018	6/18	7/17	muutos 6/18		muutos 7/17	
Johtajat	7	4	3	3	75 %	4	133 %
Erityisasiantuntijat	92	182	84	-90	-49 %	8	10 %
Asiantuntijat	290	422	226	-132	-31 %	64	28 %
Toimisto- ja asiakaspalvelutyöntekijät	35	33	30	2	6 %	5	17 %
Palvelu- ja myyntityöntekijät	487	476	275	11	2 %	212	77 %
Maanviljelijät, metsätyöntekijät ym.	5	2	3	3	150 %	2	67 %
Rakennus-, korjaus- ja valmistustyöntekijät	212	302	264	-90	-30 %	-52	-20 %
Prosessi- ja kuljetustyöntekijät	193	158	149	35	22 %	44	30 %
Muut työntekijät	261	295	190	-34	-12 %	71	37 %
Sotilaat	0	0	0	0		0	
Ammatteihin luokittelemattomat ryhmät	1	1	2	0	0 %	-1	-50 %
Yhteensä	1 583	1 875	1 226	-292	-16 %	357	29 %