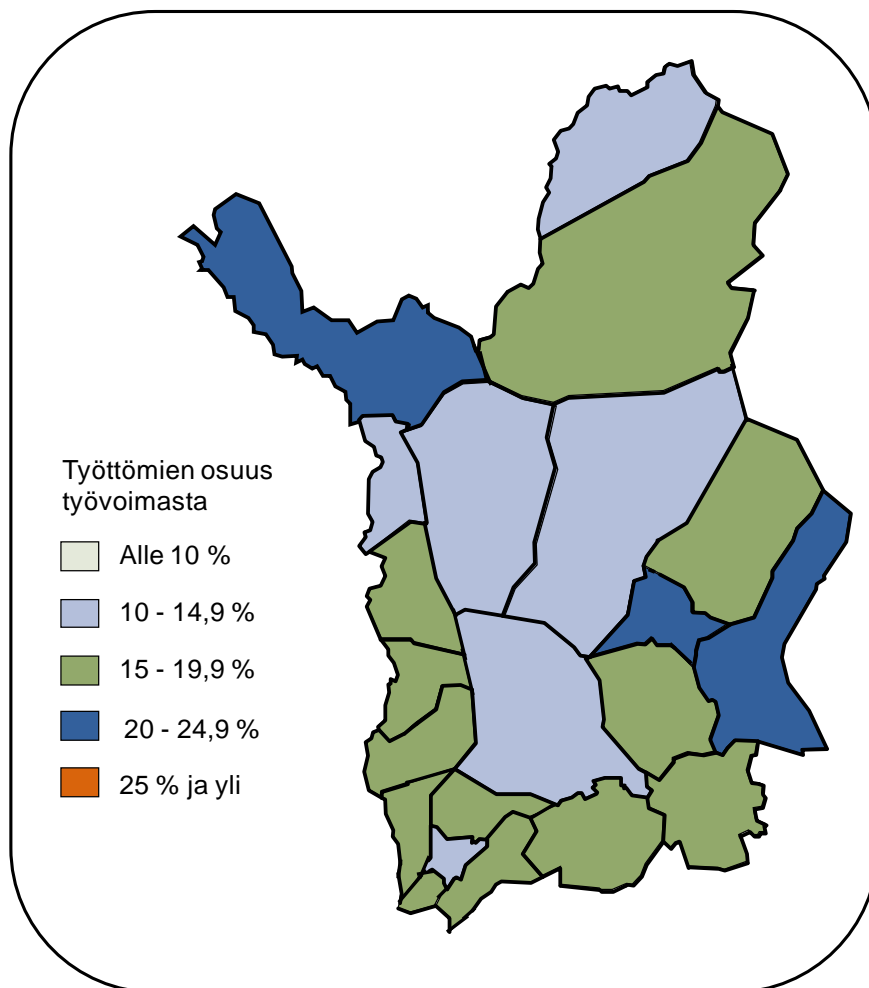




Lapin työllisyyskatsaus marraskuu 2014

Julkaisuvapaa tiistaina 23.12.2014 klo 9.00



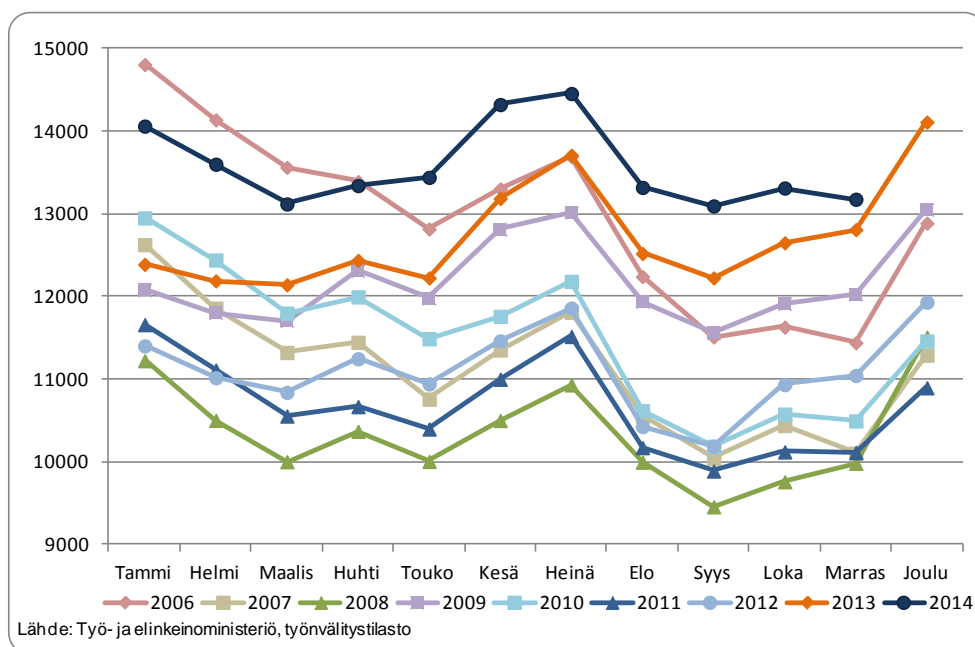
- Lapissa marraskuussa työttömiä 13 180 – työttömyyden kasvu hidastunut
- Kuukauden aikana työttömyys laski erityisesti Tunturi-Lapissa – Rovaniemen ja Itä-Lapin seutukunnissa työttömiä vähemmän kuin viime vuoden marraskuussa
- Nuoria työttömiä Lapissa 1 545 – yli 140 vähemmän kuin vuotta aiemmin
- Työttömyyden keskimääräinen kesto pidentynyt 47 viikkoon
- TE-toimistossa avoinna 1 920 työpaikkaa, joista lähes 1 600 yrityksissä
- Aktivointiasteeseen laskettaviin työ- ja elinkeinohallinnon palveluihin osallistui 4 760 lappilaista – yli 310 enemmän kuin vuotta aiemmin

Lapissa marraskuussa työttömiä 13 180 – työttömyyden kasvu hidastunut

Lapin ELY-keskuksen/työ- ja elinkeinotoimiston alueella oli marraskuun lopussa 13 180 työtöntä työnhakijaa ja työttömien osuus työvoimasta¹ 15,9 %. Työttömiä oli lähes 140 (-1,0 %) vähemmän kuin kuukautta aiemmin ja 370 (2,9 %) enemmän kuin vuotta aiemmin marraskuussa. Työttömyys on viime kuukausien aikana kasvanut vuodentakaiseen verrattuna Lapissa vähemmän kuin koko maassa ja kasvu on hidastunut. Työttömyyden kasvu on ollut edellisen vuoden vastaavaan kuukauteen verrattuna viimeksi pienempi yli kaksi vuotta sitten.

Työttömistä noin 880 oli lomautettuja². Lomautettuja oli alle 20 (2 %) enemmän kuin lokakuussa, mutta lähes 60 (-6 %) vähemmän kuin vuotta aiemmin. Koko maassa lomautettujen määrä kasvoi edelleen vuositason ja kuukauden aikanaikin huomattavasti enemmän kuin Lapissa.

Työnhakijoita Lapissa oli marraskuun lopussa yhteensä noin 23 645, joista työssä olevia 6 100, työvoiman ulkopuolella lähes 4 120, lyhennetyllä työviikolla runsas 150 ja työttömyyseläkkeellä 90.



Kuva 1. Työttömät Lapissa kuukausittain vuosina 2006-2014

Koko maassa työttömiä oli marraskuun lopussa noin 326 500, mikä on 6 640 (2,1 %) enemmän kuin lokakuussa ja 30 590 (10,3 %) enemmän kuin viime vuoden marraskuussa. Työttömyys on lisääntynyt vuoden aikana kaikkien ELY-keskusten alueella. Vähiten (2-4 %) työttömyys on lisääntynyt Pohjois-Karjalassa, Lapissa ja Kainuussa. Työttömyyden kasvu on ollut voimakkaina (yli 15 %) Uudellamaalla ja Pohjanmaalla.

Työttömien osuus työvoimasta oli marraskuussa koko maassa 12,5 % vaihdellen Pohjamaan 8,3 %:sta Kainuun 16,8 %:iin. Koko maan keskimääräinen aste alittui Pohjanmaalla, Uudellamaalla ja Etelä-Pohjanmaalla. Työttömien osuus työvoimasta ylitti 15 % Kainuussa, Keski-Suomessa, Lapissa ja Pohjois-Karjalassa.

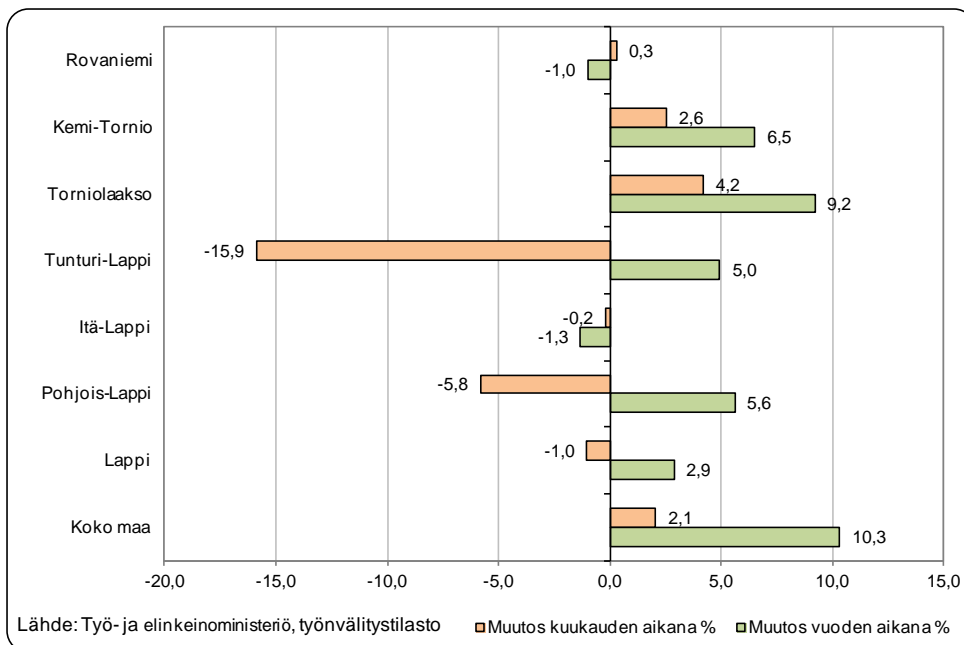
¹ Työvoimana käytetään Tilastokeskuksen työssäkäyntitilaston uusinta saatavilla olevaa tietoa. Tällä hetkellä työnvälitystilastoissa työvoimatiedoista ovat työssäkäyntitilaston vuoden 2012 lopulliset tiedot.

² Sisältää kaikki 1.7.2013 alkaen alkaneet kokoaikaiset lomautukset, siihen asti vain henkilökohtaisesti lomautetut.

Kuukauden aikana työttömyys laski erityisesti Tunturi-Lapissa – Rovaniemen ja Itä-Lapin seutukunnissa työttömiä vähemmän kuin viime vuoden marraskuussa

Työttömien osuus työvoimasta oli marraskuussa Lapissa alin Rovaniemen seutukunnassa (14,2 %) ja korkein Itä-Lapissa (20,4 %). Lapin keskimääräinen aste alitti myös Pohjois- ja Tunturi-Lapissa. Kunnittain tarkasteltuna työttömien osuus työvoimasta vaihteli Kittilän 12,7 %:sta Sallan 22,7 %:iin. Työttömien osuus työvoimasta alitti 15 % kuudessa Lapin kunnassa: Kittilän lisäksi Utsjoella, Sodankylässä, Rovaniemellä, Keminmaassa ja Muoniossa. 20 % ylittyi kolmessa kunnassa: Sallassa, Pelkosenniellä ja Enontekiöllä.

Työttömyys väheni marraskuun aikana Tunturi- ja Pohjois-Lapissa. Itä-Lapissa ja Rovaniemen seudulla työttömien määrä oli marraskuun lopussa suunnilleen sama kuin kuukautta aiemmin. Vuoden takaiseen verrattuna työttömyys laski hieman Itä-Lapin ja Rovaniemen seutukunnissa. Muissa seutukunnissa työttömyys edelleen kasvoi. Työttömyys kasvoi sekä kuukauden että vuoden aikana määrällisesti eniten Kemi-Tornion alueella ja suhteellisesti eniten Torniolaaksossa.



Kuva 2. Työttömyyden muutos (%) kuukauden ja vuoden aikana Lapissa seutukunnittain ja koko maassa

Nuoria työttömiä Lapissa 1 545 – yli 140 vähemmän kuin vuotta aiemmin

Alle 25-vuotiaiden työttömien osuus ko. ikäluokan työvoimasta³ oli marraskuussa Lapissa 18,5 % ja koko maassa 15,3 %. Osuus oli pienin Pohjois- ja Tunturi-Lapissa (alle 15 %) ja selkeästi korkein Kemi-Tornion seutukunnassa (25 %). Nuorten työttömyys on kehittynyt edelleen Lapissa suotuisammin kuin koko maassa. Nuoria, alle 25 -vuotiaita työttömiä oli Lapissa marraskuun lopussa 1 545, mikä on yli 50 (-3 %) vähemmän kuin lokakuussa ja yli 140 (-8 %) vähemmän kuin vuotta aiemmin. Koko maassa nuorten työttömyys kasvoi edelleen vuodentakaisesta. Aktivointiasteeseen laskettaviin työ- ja elinkeinohallinnon palveluihin osallistui Lapissa marraskuun lopussa lähes 920 nuorta ja nuorten aktivointiaste⁴ oli 37,2 %, mikä on 2 prosenttiyksikköä korkeampi kuin vuotta aiemmin.

³ Työvoimana käytetään Tilastokeskuksen työssäkäyntitilaston uusinta kyseisenä ajankohtana saatavilla ollutta ikäryhmään perustuvaa alle 25-vuotiaiden työvoimaa. Tällä hetkellä työnvälitystilastoissa työvoimatiedoista ovat käytössä työssäkäyntitilaston vuoden 2012 lopulliset tiedot.

⁴ Aktivointiaste = Aktivointiasteeseen laskettaviin työ- ja elinkeinohallinnon palveluihin osallistuvien osuus työttömien ja palveluissa olevien yhteensä määrästä

Eniten työttömiä oli ikäryhmissä 60-64 –vuotiaat ja 55-59 –vuotiaat. Em. ikäryhmissä työttömiä oli yhteensä lähes 4 120, mikä on yli 30 % kaikista työttömistä. Vuoden takaiseen verrattuna työttömyys on kasvanut selkeästi eniten ikäryhmässä 60-64 –vuotiaat. Nuorten lisäksi työttömyys väheni hieman ikäryhmissä 50-54- ja 55-59 –vuotiaat.

Työttömyyden kehitys vaihteli sekä kuukauden että vuoden aikana ammattiryhmittäin. Kuukauden aikana työttömyys väheni eniten palvelu- ja myyntityöntekijöiden ammattiryhmässä ja lisääntyi vain rakennus-, korjaus- ja valmistustyöntekijöiden ja maanviljelijöiden ja metsätyöntekijöiden ammattiryhmissä. Viime vuoden marraskuuhun verrattuna työttömyys on vähentynyt ammatteihin luokittelemattomien ryhmässä. Työttömien kasvu on ollut vuoden aikana suurin erityisasiantuntijoiden, asiantuntijoiden sekä palvelu- ja myyntityöntekijöiden ammattiryhmissä.

Työttömyyden keskimääräinen kesto pidentynyt 47 viikkoon

Marraskuun lopussa työttömänä olleiden keskimääräinen työttömyyden kesto oli 47 viikkoa, mikä on 6 viikkoa pidempi kuin vuotta aiemmin. Kuukauden aikana päättäneiden työttömyysjakojen kesto oli 19 viikkoa. Ikä näkyy työttömyyden kestossa. Työttömyyden kesto on lyhin nuorimmissa ja pisin vanhimmissa ikäryhmissä.

Lapin työttömistä 5 550 (42 %) oli ollut työttömänä yhdenjaksoisesti (3 815) tai viimeisten kuudentoista kuukauden työttömyysjaksot yhteenlaskien yli vuoden (lähes 1 740), mikä on yli 840 enemmän kuin vuotta aiemmin. Yhdenjaksoisesti yli vuoden työttömänä olleita pitkäaikaistyöttömiä oli suunnilleen saman verran kuin kuukautta aiemmin, mutta lähes 720 (23 %) enemmän kuin viime vuoden marraskuussa.

TE-toimistossa avoinna 1 920 työpaikkaa, joista lähes 1 600 yrityksissä

Lapissa oli marraskuussa avoinna kaikkiaan 1 920 TE-toimistoon ilmoitettua työpaikkaa. Uusia avoimia työpaikkoja TE-toimistoon ilmoitettiin kuukauden aikana 835.

Kuukauden aikana avoinna olleista työpaikoista lähes 1 600 oli yrityksissä ja 230 kuntasektorilla. Avoimista työpaikoista useamman kuin joka kolmannen (lähes 690) työn kesto oli yli vuoden. Työn kestoltaan 3-6 kuukautta avoimista työpaikoista oli yli 460 ja 1-3 kuukautta yli 500. Eniten työpaikkoja oli avoinna palvelu- ja myyntityöntekijöiden, asiantuntijoiden ja muiden työntekijöiden ammattiryhmissä. Palvelu- ja myyntityöntekijöiksi haettiin mm. oppaita, tarjoilijoita, kokkeja, myyjiä, lähi- ja kodinhoitajia. Asiantuntijoiden ammattiryhmässä avoimia työpaikkoja oli eniten myyntineuvottelijoille ja sairaanhoitajille, muut työntekijät ryhmässä siivoojille ja avustaville keittiötyöntekijöille.

Aktivointiasteeseen laskettaviin työ- ja elinkeinohallinnon palveluihin osallistui 4 760 lappilaista – yli 310 enemmän kuin vuotta aiemmin

Aktivointiasteeseen laskettaviin työ- ja elinkeinohallinnon palveluihin osallistui marraskuun lopussa 4 760 lappilaista, mikä 5,7 % Lapin työvoimasta. Palveluihin osallistuvien määrä oli yli 310 suurempi kuin viime vuoden marraskuussa. Palveluihin osallistuvien määrän kasvu kohdistui erityisesti työvoimakoulutukseen ja valmennuksiin. Aktivointiaste oli marraskuun lopussa Lapissa 26,5 % ja koko maassa 28,6 %.

Palveluihin osallistuvista lähes 2 120 oli koulutuksessa, joista lähes 1 180 osallistui työvoimakoulutukseen ja yli 940 omaehtoiseen opiskeluun työttömyysetuudella. Työllistettynä oli noin 1 400 henkilöä, joista 920 yksityisellä sektorilla, lähes 420 kuntasektorilla ja 60 valtiolla. Työllistetyistä runsas 530 työskenteli yrityksissä ja yli 160 oli starttirahalla yritystoiminnan aloittaneita.

Kuntouttavassa työtoiminnassa oli marraskuun lopussa lähes 430, vuorotteluvapaasijaisena runsas 310, valmennuksessa yli 260 ja työ-/koulutuskokeilussa yli 240 lappilaista.

Työllisyystilanne 2014 marraskuun lopussa (I) ja toimiston toiminta marraskuun aikana (II)

Lappi

I TILANNE KUUKAUDEN LOPUSSA		Marraskuu 2014	Marraskuu 2013	MUUTOS	
				HENK.	%
A. TYÖNHAKIJAT					
1.	Työttömät työnhakijat	13 180	12 812	368	2,9
	- joista henkilökohtaisesti lomautetut	883	939	-56	-6,0
2.	Lyhennetyllä työviikolla	154	112	42	37,5
3.	Työssä olevat yhteensä	6 102	5 972	130	2,2
	- joista yleisillä työmarkkinoilla	4 879	4 691	188	4,0
	- joista työllistettynä	1 223	1 281	-58	-4,5
4.	Työvoiman ulkopuolella	4 118	3 838	280	7,3
	- joista työllistymistä edist.palvelussa	872	829	43	5,2
	- joista koulutuksessa	2 088	1 815	273	15,0
5.	Työttömyyseläkettä saavat	90	616	-526	-85,4
1. - 5.	Kaikki työnhakijat yhteensä	23 644	23 350	294	1,3
B. TYÖVOIMAN KYSYNTÄ					
1.	Avoimet työpaikat yhteensä	900	714	186	26,1
	- joista yli kuukauden avoinna olleet	359	238	121	50,8
	- joista yli 2 kuukautta avoinna olleet	235	112	123	109,8
C. PALVELUISSA					
1.	Valtiolle työllistetyt	61	69	-8	-11,6
2.	Kuntiin työllistetyt	417	404	13	3,2
3.	Yksityiselle sektorille työllistetyt	920	878	42	4,8
1. - 3.	Työllistetyt yhteensä	1 398	1 351	47	3,5
4.	Työvoimakoulutuksessa	1 176	990	186	18,8
5.	Valmennuksessa	262	170	92	54,1
6.	Työ-/koulutuskokeilussa	242	285	-43	-15,1
7.	Työharjoittelussa/työelämävalmennuks.	0	0	0	0,0
8.	Vuorotteluvapaasijaisena	314	295	19	6,4
9.	Kuntouttavassa työtoiminnassa	426	416	10	2,4
10.	Omaehtoisessa opiskelussa tyött. etuudella	942	942	0	0,0
1. - 10.	Palveluissa yhteensä	4 760	4 449	311	7,0
D. TYÖTTÖMYYDEN RAKENNE					
1.	Työttömät naiset	5 172	5 004	168	3,4
2.	Työttömät miehet	8 008	7 808	200	2,6
3.	Alle 25-vuotiaat työttömät	1 545	1 687	-142	-8,4
4.	Yli 50-vuotiaat työttömät	5 794	5 507	287	5,2
5.	Pitkäaikaistyöttömät	3 814	3 098	716	23,1
E. TOIMEENTULOTURVA					
1.	Työttömiä työttömyyskassojen jäseniä	7 317	6 915	402	5,8
II. TOIMINTA KUUKAUDEN AIKANA					
1.	Työttömät työnhakijat	15 034	14 443	591	4,1
2.	Muut työnhakijat	9 683	9 646	37	0,4
1. - 2.	Työnhakijat yhteensä	24 717	24 089	628	2,6
3.	Kuukauden kaikki työpaikat	1 919	1 728	191	11,1
	Kuukauden uudet työpaikat	835	812	23	2,8
	Täyttyneet työpaikat	1 092	911	181	19,9
	- joista toimiston hakijalla täytt.	642	163	479	293,9
4.	Alkaneet työttömyysjaksot	2 335	2 810	-475	-16,9
5.	Päätyneet työttömyysjaksot	2 456	2 312	144	6,2
6.	Uudet työllistämiset	168	196	-28	-14,3
7.	Aloittanut työvoimakoulutuksen	226	81	145	179,0

Työttömät työnhakijat seutukunnittain

SEUTUKUNTA	TYÖTTÖMÄT TYÖNHAKIJAT					MUUTOS			
	Yhteensä	Alle 25-v.	Pitkäaikais-työttömät	Lomautetut	Työttömien osuus työvoimasta, %	kuukauden aikana		vuoden aikana *	
						Henk.	%	Henk.	%
Itä-Lappi	1 511	79	523	91	20,4	-3	-0,2	-20	-1,3
Kemi-Tornio	4 461	648	1 129	372	17,0	111	2,6	273	6,5
Pohjois-Lappi	1 149	92	301	65	14,6	-71	-5,8	61	5,6
Rovaniemi	4 411	582	1 464	239	14,2	13	0,3	-44	-1,0
Torniolaakso	546	49	157	41	16,4	22	4,2	46	9,2
Tunturi-Lappi	1 102	95	240	75	15,8	-208	-15,9	52	5,0
Lappi	13 180	1 545	3 814	883	15,9	-136	-1,0	368	2,9
Koko maa	326 506	41 404	94 459	26 914	12,5	6 637	2,1	30 593	10,3

* verrattuna edellisen vuoden vastaavaan kuukauteen

Työttömät työnhakijat ammattiryhmittäin **

				MUUTOS			
	Marras 2014	Loka 2014	Marras 2013	kuukauden aikana		vuoden aikana *	
				Henk.	%	Henk.	%
1 Johtajat	66	71	59	-5	-7,0	7	11,9
2 Erityisasiantuntijat	1 217	1 261	1 087	-44	-3,5	130	12,0
3 Asiantuntijat	1 277	1 308	1 122	-31	-2,4	155	13,8
4 Toimisto- ja asiakaspalvelutyöntekijät	725	744	715	-19	-2,6	10	1,4
5 Palvelu- ja myyntityöntekijät	2 447	2 646	2 301	-199	-7,5	146	6,3
6 Maanviljelijät, metsätyöntekijät ym.	530	485	526	45	9,3	4	0,8
7 Rakennus-, korjaus- ja valmistustyöntekijät	3 337	3 198	3 326	139	4,3	11	0,3
8 Prosessi- ja kuljetustyöntekijät	1 256	1 259	1 211	-3	-0,2	45	3,7
9 Muut työntekijät	1 262	1 259	1 274	3	0,2	-12	-0,9
0 Sotilaat	2	3	3	-1	-33,3	-1	-33,3
X Ammatteihin luokittelemattomat ryhmät	1 061	1 082	1 188	-21	-1,9	-127	-10,7
Yhteensä	13 180	13 316	12 812	-136	-1,0	368	2,9

* verrattuna edellisen vuoden vastaavaan kuukauteen

** Työnvälitystilastossa käytettävä ammattiluokitus on vaihtunut. Työnvälitystilaston kaikki ammattiin perustuva tieto on vuodesta 2006 alkaen muutettu ISCO-ammattiluokituksen mukaiseksi.

TE-toimistoon ilmoitetut avoimet työpaikat Lapissa

Ammattiryhmä *	Kuukauden aikana avoinna	- joista kuukauden uudet
1 Johtajat	17	8
2 Erityisasiantuntijat	119	58
3 Asiantuntijat	411	247
4 Toimisto- ja asiakaspalvelutyöntekijät	66	29
5 Palvelu- ja myyntityöntekijät	808	258
6 Maanviljelijät, metsätyöntekijät ym.	8	4
7 Rakennus-, korjaus- ja valmistustyöntekijät	86	44
8 Prosessi- ja kuljetustyöntekijät	62	41
9 Muut työntekijät	303	129
0 Sotilaat	2	0
X Ammatteihin luokittelemattomat ryhmät	37	17
Yhteensä	1 919	835

* Työnvälitystilastossa käytettävä ammattiluokitus on vaihtunut. Työnvälitystilaston kaikki ammattiin perustuva tieto on vuodesta 2006 alkaen muutettu ISCO-ammattiluokituksen mukaiseksi.

.. = Tietoa ei ole saatu, se on liian epävarma esitettäväksi tai se on salassapitosäännön alainen

TK1

TYÖNVÄLITYSTILASTO, TILANNEKATSAUS 28.11.2014

TAULU 1. LASKENTAPÄIVÄN AVOIMET TYÖPAIKAT, TYÖTTÖMÄT TYÖNHAKIJAT JA MUUT TYÖNHAKIJAT

ELY-KESKUS(K): 13 LAPPI

	MARRASKUU 2014	LOKAKUU 2014	MUUTOS	2014 MARRASKUU/ 2014 LOKAKUU %	MARRASKUU 2013	MUUTOS	2014 MARRASKUU/ 2013 MARRASKUU %
AVOIMET TYÖPAIKAT	900	1 099	-199	-18,1	714	186	26,1
KAIKKI TYÖNHAKIJAT	23 644	23 816	-172	-0,7	23 350	294	1,3
KAIKKI TYÖTTÖMÄT TYÖNHAKIJAT	13 180	13 316	-136	-1,0	12 812	368	2,9
TYÖTTÖMIEN TYÖNHAKIJOIDEN OSUUS TYÖVOIMASTA, %	15,9	16,1			15,5		
TYÖTTÖMÄT NAISET	5 172	5 438	-266	-4,9	5 004	168	3,4
TYÖTTÖMÄT MIEHET	8 008	7 878	130	1,7	7 808	200	2,6
ALLE 25-VUOTIAAT	1 545	1 598	-53	-3,3	1 687	-142	-8,4
ALLE 20-VUOTIAAT	312	326	-14	-4,3	395	-83	-21,0
YLI 50-VUOTIAAT	5 794	5 770	24	0,4	5 507	287	5,2
PITKÄAikaISTYÖTTÖMÄT	3 814	3 789	25	0,7	3 098	716	23,1
VAMM./PITKÄAika.SAIR.TYÖTTÖMÄT	1 514	1 518	-4	-0,3	1 536	-22	-1,4
ULKOMAALAISET TYÖTTÖMÄT	446	480	-34	-7,1	476	-30	-6,3
TYÖTTÖMÄT KASSOJEN JÄSENET	7 317	7 467	-150	-2,0	6 915	402	5,8
TYÖTTÖMÄT ILMAN LOMAUTETTUJA	12 297	12 450	-153	-1,2	11 873	424	3,6
LOMAUTETUT	883	866	17	2,0	939	-56	-6,0
LYHENNETYLLÄ TYÖVIKOLLA	154	163	-9	-5,5	112	42	37,5
TYÖSSÄ OLEVAT TYÖNH. PL.PALVEL.	4 879	4 881	-2	0,0	4 691	188	4,0
TYÖTTÖMYYSSELÄKKEELLÄ	90	127	-37	-29,1	616	-526	-85,4
TYÖLLISTYMISTÄ EDIST. PALVELUSSA	872	872	0	0,0	829	43	5,2
TYÖLLISTETYT	1 398	1 444	-46	-3,2	1 351	47	3,5
TYÖVOIMAKOULUTUKSESSA	1 176	1 012	164	16,2	990	186	18,8

TK14A

TYÖNVÄLITYSTILASTO, TILANNEKATSAUS 28.11.2014

TAULU 14A. TYÖTTÖMÄT TYÖNHAKIJAT JA AVOIMET TYÖPAIKAT KUNNITTAIN

ELY-KESKUS: 13 LAPPI

KUNTA	TYÖVOIMA	TYÖTTÖMIEN TYÖNHAKIJOIDEN OSUUS TYÖ- VOIMASTA, %	TYÖTTÖMÄT TYÖNHAKIJAT YHTEENSÄ	MIEHET	NAISET	ALLE 20- VUOTIAAT	ALLE 25- VUOTIAAT	YLI 50- VUOTIAAT	PITKÄAika.- TYÖTTÖMÄT	VAMM. JA PITKÄAika. SAIRAAT	AVOIMET TYÖ- PAIKAT
ENONTEKIO	908	20,6	187	113	74	..	9	102	39	20	14
INARI	3248	16,0	521	341	180	5	36	261	133	44	103
KEMI	9397	19,2	1 801	1 031	770	49	281	630	441	170	76
KEMIJÄRVI	3285	19,8	651	429	222	12	44	376	255	93	19
KEMINMAA	3936	14,4	568	316	252	16	87	218	141	48	16
KITTILÄ	3193	12,7	407	246	161	5	42	185	94	45	92
KOLARI	1829	19,4	354	222	132	5	29	183	71	39	39
MUONIO	1059	14,5	154	80	74	6	15	69	36	11	12
PELKOSENNIEMI	425	22,6	96	71	25	0	..	62	26
PELLO	1530	17,4	266	183	83	..	20	160	62	40	12
POSIO	1540	19,1	294	201	93	..	8	179	97	71	..
RANUA	1614	16,0	258	168	90	..	17	152	85	42	7
ROVANIEMI	29375	14,1	4 153	2 531	1 622	116	565	1 639	1 379	481	339
SALLA	1618	22,7	368	245	123	7	25	226	102	59	18
SAVUKOSKI	521	19,6	102	66	36	0	..	69	43	11	0
SIMO	1366	16,8	230	123	107	8	19	109	68	20	..
SODANKYLÄ	4047	13,8	557	365	192	9	52	275	144	47	29
TERVOLA	1322	17,9	237	148	89	8	19	109	44	19	..
TORNIO	10237	15,9	1 625	904	721	49	242	613	435	203	86
UTSJOKI	556	12,8	71	50	21	29	24	..	16
YLITORNIO	1795	15,6	280	175	105	5	29	148	95	40	7
YHTEENSÄ	82801	15,9	13 180	8 008	5 172	312	1 545	5 794	3 814	1 514	900

.. = TIETOA EI OLE SAATU, SE ON LIIAN EPÄVARMA ESITETTÄVÄKSI TAI SE ON SALASSAPITOSÄÄNNÖN ALAINEN

Lisätietoja:

Lapin elinkeino-, liikenne- ja ympäristökeskus

Lapin työ- ja elinkeinotoimisto, email: [etunimi.sukunimi\(at\)te-toimisto.fi](mailto:etunimi.sukunimi(at)te-toimisto.fi)

TE-toimiston johtaja Marja Perälä, 0295 039 636

Palvelujohtaja Tero Hyttinen, 0295 039 560

Elinkeinot, työvoima, ja osaaminen –vastuualue, email: [etunimi.sukunimi\(at\)ely-keskus.fi](mailto:etunimi.sukunimi(at)ely-keskus.fi)

Tietoassistentti Satu Takoja, 0295 037 131

Lähde: Työ- ja elinkeinoministeriö, Työnvälitystilasto

Työnvälitystilastotietoja on saatavissa ELY-keskuksittain, seutukunnittain ja kunnittain myös

ToimialaOnlineen vapaasti saatavilla olevista aineistoista osoitteesta: <http://www2.toimialaonline.fi/>

kohdasta Tilastokanta/Työmarkkinat/Työnvälitystilastot

Tammikuun 2013 työllisyyskatsauksesta lähtien työllisyyskatsaus on tuotettu kaikkien tietojen osalta työnvälitystilaston kuntapohjaisia tietoja käyttäen.

Työnvälitystilastossa on otettu käyttöön uusi kansainväliseen ammattiluokitukseen (ISCO) perustuva ammattiluokitus kesäkuun 2014 tietojen yhteydessä – muutoksesta tarkemmin työ- ja elinkeinoministeriön internet-sivuilla Työllisyyskatsaus-sivulla otsikolla '[Työnvälitystilaston muutokset kesäkuu 2014](#)'

NÄKYMIÄ JOULUKUU | 2014

**LAPIN TYÖLLISYYSKATSAUS
MARRASKUU 2014**

Lapin elinkeino-, liikenne- ja ympäristökeskus

23.12.2014 | Elinkeinot, työvoima ja osaaminen –vastuualue