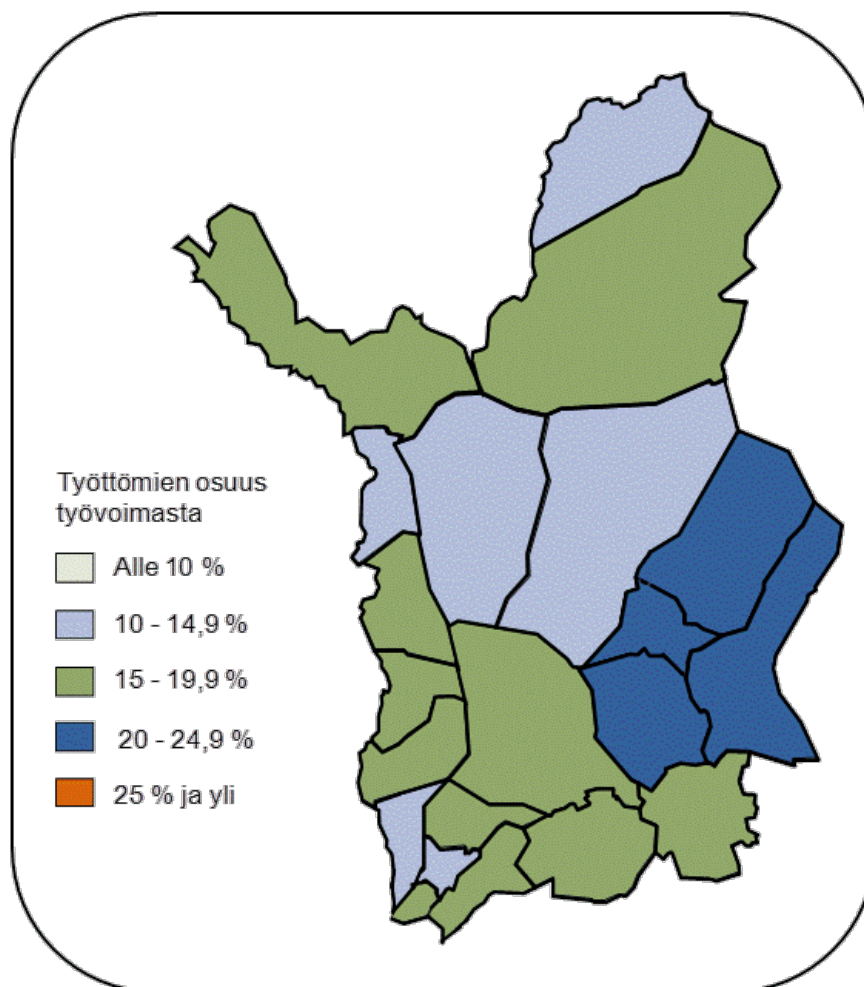




Lapin työllisyyskatsaus maaliskuu 2014

Julkaisuvapaa torstaina 24.4.2014 klo 9.00



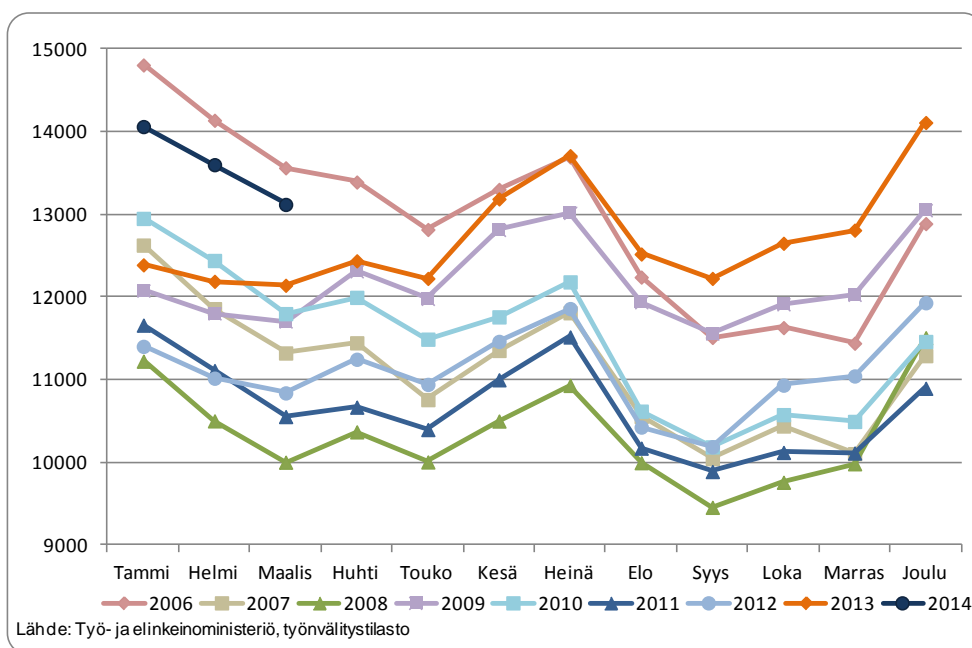
- Lapissa työttömiä 13 120 – 480 vähemmän kuin helmikuussa, mutta 980 enemmän kuin viime vuoden maaliskuussa
- Työttömyys väheni kuukauden aikana erityisesti Kemi-Tornion ja Rovaniemen seutukunnissa
- Nuorten työttömyys ei enää kasvanut
- TE-toimistoon ilmoitettuja avoimia työpaikkoja Lapissa 3 375
- Aktivointiasteeseen laskettaviin työ- ja elinkeinohallinnon palveluihin osallistui 4 630 lappilaista

Lapissa työttömiä 13 120 – 480 vähemmän kuin helmikuussa, mutta 980 enemmän kuin viime vuoden maaliskuussa

Lapin ELY-keskuksen/työ- ja elinkeinotoimiston alueella oli maaliskuun lopussa 13 123 työtöntä työnhakijaa ja työttömien osuus työvoimasta¹ 15,9 %. Työttömyys on tänä vuonna vähentynyt alkuvuoden aikana tyypillisen kausivaihtelun mukaisesti ja työttömiä oli maaliskuussa 480 (-3,5 %) vähemmän kuin kuukautta aiemmin. Työttömiä oli kuitenkin lähes 980 (8,1 %) enemmän kuin viime vuoden maaliskuussa.

Työttömistä runsas 1 080 oli lomautettuja². Lomautettuja oli noin 130 (- 10,8 %) vähemmän kuin helmikuussa ja suunnilleen saman verran kuin viime vuoden maaliskuussa. Koko maassa lomautettujen määrä kasvoi vuodentakaisesta.

Työnhakijoita Lapissa oli maaliskuun lopussa yhteensä lähes 24 320, joista työssä olevia runsas 6 500, työvoiman ulkopuolella 4 080, työttömyyseläkkeellä 480 ja lyhennetyllä työviikolla lähes 130.



Kuva 1. Työttömät Lapissa kuukausittain vuosina 2006-2014

Koko maassa työttömiä oli maaliskuun lopussa 315 670, mikä on yli 8 120 (-2,5 %) vähemmän kuin helmikuussa ja 28 720 (10,0 %) enemmän kuin viime vuoden maaliskuussa. Työttömyys kasvoi vuodentakaiseen verrattuna eniten (19 %) Uudellamaalla. Työttömyys kasvoi Lappia voimakkaammin myös Kainuussa, Keski-Suomessa, Pirkanmaalla ja Hämeessä. Pohjois-Karjala oli ainoa ELY-keskus, jonka alueella työttömiä oli maaliskuussa vähemmän kuin vuotta aiemmin.

Työttömien osuus työvoimasta oli maaliskuussa koko maassa 12,0 %. Työttömien osuus työvoimasta oli alin Pohjanmaalla (7,9 %) ja alitti 10 % lisäksi Uudenmaan ja Etelä-Pohjanmaan ELY-keskusten alueella. Korkeimmat työttömien osuudet työvoimasta olivat Kainuussa (17,1 %) ja Keski-Suomessa (16,3 %).

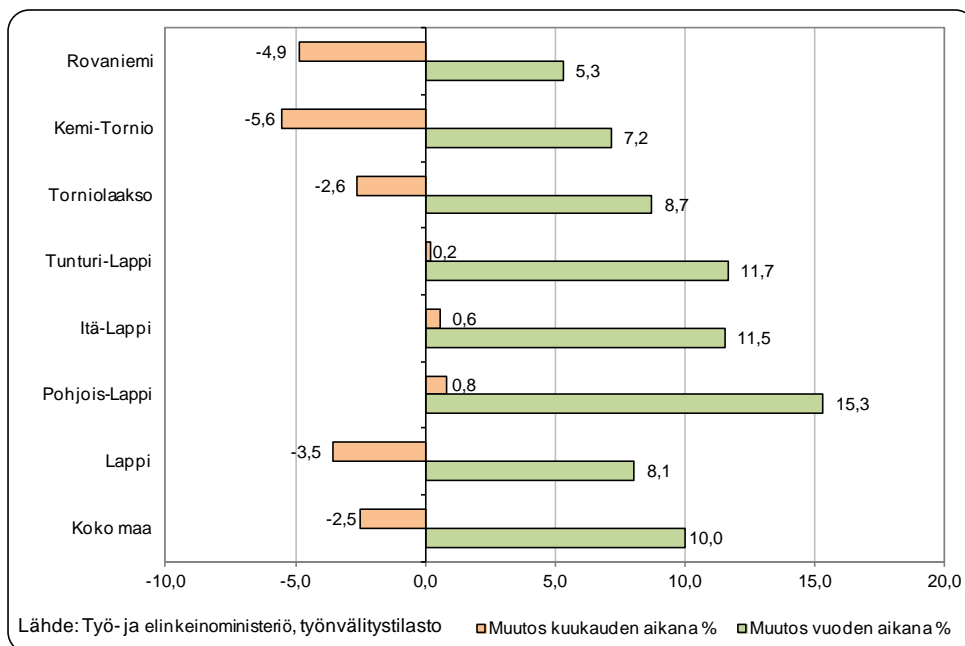
¹ Työvoimana käytetään Tilastokeskuksen työssäkäyntitilaston uusinta saatavilla olevaa tietoa. Tällä hetkellä työnvälitystilastoissa työvoimatiedoista ovat työssäkäyntitilaston vuoden 2012 ennakkotiedot.

² Sisältää kaikki 1.7.2013 alkaen alkaneet kokoaikaiset lomautukset, siihen asti vain henkilökohtaisesti lomautetut.

Työttömyys väheni kuukauden aikana erityisesti Kemi-Tornion ja Rovaniemen seutukunnissa

Työttömien osuus työvoimasta oli maaliskuussa Lapissa alin Tunturi-Lapissa (13,5 %) ja korkein Itä-Lapissa (21,8 %). Kunnittain tarkasteltuna työttömien osuus työvoimasta oli alin ja alempi kuin koko maassa Muoniossa ja Kittilässä (alle 12 %). Työttömien osuus työvoimasta alitti 15 % myös Utsjoella, Sodankylässä, Keminmaalla ja Torniossa. Työttömien osuus työvoimasta oli korkein Pelkosenniellä (23,7 %) ja ylitti lisäksi 20 % kolmessa muussa Itä-Lapin kunnassa (Kemijärvi, Salla ja Savukoski).

Kuukauden aikana työttömyyden väheneminen kohdistui erityisesti Kemi-Tornion ja Rovaniemen seutukuntiin. Tunturi-, Itä- ja Pohjois-Lapissa työttömien määrä oli lähes sama kuin kuukautta aiemmin. Vuoden takaiseen verrattuna työttömyys lisääntyi kaikissa seutukunnissa, suhteellisesti eniten Pohjois-Lapissa ja vähiten Rovaniemen seutukunnassa.



Kuva 2. Työttömyyden muutos (%) kuukauden ja vuoden aikana Lapissa seutukunnittain ja koko maassa

Nuorten työttömyys ei enää kasvanut

Alle 25-vuotiaiden työttömien osuus ko. ikäluokan työvoimasta³ oli maaliskuussa Lapissa 20,2 % ja koko maassa 14,6 %. Nuoria, alle 25 -vuotiaita työttömiä oli Lapissa maaliskuun lopussa 1 675. Nuoria työttömiä oli yli 130 (- 7,4 %) vähemmän kuin kuukautta aiemmin ja suunnilleen saman verran kuin viime vuoden maaliskuussa. Kehitys oli sekä kuukauden että vuoden aikana Lapin kokonaistyöttömyyttä ja koko maan nuorten työttömyyttä positiivisempi. Aktivointiasteeseen laskettaviin työ- ja elinkeinohallinnon palveluihin osallistui maaliskuussa yli 1 000 lappilaista nuorta, mikä on 340 enemmän kuin vuotta aiemmin. Nuorten aktivointiaste⁴ oli maaliskuun lopussa 37,5 %, lähes 9 prosenttiyksikköä korkeampi kuin vuotta aiemmin.

³ Työvoimana käytetään Tilastokeskuksen työssäkäyntitilaston uusinta kyseisenä ajankohtana saatavilla ollutta ikäryhmään perustuvaa alle 25-vuotiaiden työvoimaa. Tällä hetkellä työnvälitystilastoissa työvoimatiedoista ovat käytössä työssäkäyntitilaston vuoden 2012 ennakkotiedot.

⁴ Aktivointiaste = Aktivointiasteeseen laskettaviin työ- ja elinkeinohallinnon palveluihin osallistuvien osuus työttömien ja palveluissa olevien yhteensä määrästä

Työttömistä 1 205 oli 25-29 –vuotiaita ja heistä noin 150 nuorisotakuun piiriin kuuluvia vastavalmistuneita vuoden aikana tutkinnon suorittaneita. Yli 50-vuotiaita työttömiä oli maaliskuussa runsas 5 660 eli 43 % kaikista työttömistä.

Viisivuotiskäryhmittäin tarkasteltuna työttömiä oli eniten ikäryhmissä 55-59 ja 60-64-vuotiaat. Työttömyys väheni vuoden takaiseen verrattuna ikäryhmässä 25-29- vuotiaat. Työttömyys lisääntyi suhteellisesti eniten ikäryhmissä 30-34, 35-39 ja 60-64 –vuotiaat.

Lapin työttömistä 5 255 (40 %) oli ollut työttömänä yhdenjaksoisesti (lähes 3 370) tai viimeisten kuudentoista kuukauden työttömyysjaksot yhteenlaskien yli vuoden (lähes 1 860), mikä on 870 enemmän kuin vuotta aiemmin. Yhdenjaksoisesti yli vuoden työttömänä olleita pitkäaikaistyöttömiä oli maaliskuussa 825 eli kolmannes enemmän kuin vuotta aiemmin. Pitkäaikaistyöttömyys lisääntyi Lapissa edelleen vuositasolla voimakkaammin kuin koko maassa.

Maaliskuussa työttömyys väheni eniten terveydenhuolto- ja sosiaalialalla sekä teollisessa työssä. Pääammattiryhmistä vain maa- ja metsätaloustyössä työttömien määrä oli hieman suurempi kuin kuukautta aiemmin. Vuoden takaiseen verrattuna työttömyys on lisääntynyt teollista työtä lukuun ottamatta kaikissa muissa pääammattiryhmissä, eniten terveydenhuolto- ja sosiaalialan pääammattiryhmässä.

TE-toimistoon ilmoitettuja avoimia työpaikkoja Lapissa 3 375

Lapissa oli maaliskuussa avoinna 3 375 TE-toimistoon ilmoitettua avointa työpaikkaa, joista kuukauden aikana ilmoitettuja uusia avoimia työpaikkoja 1 090.

Kuukauden aikana avoinna olleista työpaikoista yli 1 920 (57 %) oli yrityksissä ja lähes 1 330 (39 %) kuntasektorilla. Työpaikkojen työn kesto- ja ammattijakaumassa näkyi edelleen maaliskuussa kausiluontoisten sesonki- ja kesätyöpaikkojen vaikutus. Kuukauden aikana avoinna olleista työpaikoista lähes 60 % oli työn kestoaltaan alle 3 kuukautta ja joka viides (yli 700) yli vuoden. Kuukauden aikana ilmoitetuista uusista avoimista työpaikoista joka kolmas oli työn kestoaltaan yli vuoden. Eniten maaliskuussa ilmoitettiin uusia työpaikkoja myyntiedustus- ja puhelinmyynnin, kiinteistönhoito- ja siivoustyön, terveyden- ja sairaanhoitotyön, opetusalan ja myyjien tehtäviin.

Aktivointiasteeseen laskettaviin työ- ja elinkeinohallinnon palveluihin osallistui 4 630 lappilaista

Aktivointiasteeseen laskettaviin työ- ja elinkeinohallinnon palveluihin osallistui maaliskuun lopussa 4 630 lappilaista, mikä 5,6 % Lapin työvoimasta. Palveluihin osallistuvia oli yli 220 enemmän kuin kuukautta aiemmin ja lähes 420 enemmän kuin vuotta aiemmin. Aktivointiaste⁵ oli maaliskuun lopussa Lapissa 26,1 % ja koko maassa 29,0 %.

Palveluihin osallistuvista lähes 1 970 oli koulutuksessa, joista runsas 1 000 osallistui työvoimakoulutukseen ja 965 omaehtoiseen opiskeluun työttömyysetuudella. Työllistämistoimenpitein työllistettynä oli 1 435 henkilöä, joista 950 yksityisellä sektorilla, runsas 420 kuntasektorilla ja noin 60 valtiolla.

Työllistämistoimenpitein työllistetyistä lähes 570 työskenteli yrityksissä ja runsas 150 oli starttirahalla yritystoiminnan aloittaneita. Työllistämistoimenpide tai työvoimakoulutus oli noin 40 henkilön osalta rahoitettu ESR-rahoituksella.

Kuntouttavassa työtoiminnassa oli maaliskuun lopussa 425 ja vuorotteluvapaasijaisena lähes 310 lappilaista. Työ- ja koulutuskokeiluun osallistui 295 ja valmennukseen 200 henkilöä.

⁵ Aktivointiaste = Aktivointiasteeseen laskettaviin työ- ja elinkeinohallinnon palveluihin osallistuvien osuus työttömien ja palveluissa olevien yhteensä määrästä

Työllisyystilanne 2014 maaliskuun lopussa (I) ja toimiston toiminta maaliskuun aikana (II)

Lappi

I TILANNE KUUKAUDEN LOPUSSA		Maaliskuu 2014	Maaliskuu 2013	M U U T O S	
				HENK.	%
A. TYÖNHAKIJAT					
1.	Työttömät työnhakijat	13 123	12 145	978	8,1
	- joista henkilökohtaisesti lomautetut	1 084	1 077	7	0,6
2.	Lyhennetyllä työviikolla	127	98	29	29,6
3.	Työssä olevat yhteensä	6 506	4 337	2 169	50,0
	- joista yleisillä työmarkkinoilla	5 141	3 356	1 785	53,2
	- joista työllistettynä	1 365	981	384	39,1
4.	Työvoiman ulkopuolella	4 081	3 599	482	13,4
	- joista työllistymistä edist.palvelussa	857	569	288	50,6
	- joista koulutuksessa	1 926	1 001	925	92,4
5.	Työttömyyseläkettä saavat	479	998	-519	-52,0
1. - 5.	Kaikki työnhakijat yhteensä	24 316	21 177	3 139	14,8
B. TYÖVOIMAN KYSYNTÄ					
1.	Avoimet työpaikat yhteensä	1 600	1 316	284	21,6
	- joista yli kuukauden avoinna olleet	827	572	255	44,6
	- joista yli 2 kuukautta avoinna olleet	158	138	20	14,5
C. PALVELUISSA					
1.	Valtiolle työllistetyt	61	14	47	335,7
2.	Kuntiin työllistetyt	424	365	59	16,2
3.	Yksityiselle sektorille työllistetyt	950	664	286	43,1
1. - 3.	Työllistetyt yhteensä	1 435	1 043	392	37,6
4.	Työvoimakoulutuksessa	1 003	1 188	-185	-15,6
5.	Valmennuksessa	200	28	172	614,3
6.	Työ-/koulutuskokeilussa	295	277	18	6,5
7.	Työharjoittelussa/työelämävalmennuks.	0	36	-36	-100,0
8.	Vuorotteluvapaasijaisena	307	301	6	2,0
9.	Kuntouttavassa työtoiminnassa	425	462	-37	-8,0
10.	Omaehtoisessa opiskelussa	965	876	89	10,2
1. - 10.	Palveluissa yhteensä	4 630	4 211	419	10,0
D. TYÖTTÖMYYDEN RAKENNE					
1.	Työttömät naiset	4 796	4 261	535	12,6
2.	Työttömät miehet	8 327	7 884	443	5,6
3.	Alle 25-vuotiaat työttömät	1 675	1 663	12	0,7
4.	Yli 50-vuotiaat työttömät	5 664	5 165	499	9,7
5.	Pitkäaikaistyöttömät	3 367	2 542	825	32,5
E. TOIMEENTULOTURVA					
1.	Työttömiä työttömyyskassojen jäseniä	7 078	6 459	619	9,6
II. TOIMINTA KUUKAUDEN AIKANA					
1.	Työttömät työnhakijat	15 042	13 821	1 221	8,8
2.	Muut työnhakijat	10 116	8 254	1 862	22,6
1. - 2.	Työnhakijat yhteensä	25 158	22 075	3 083	14,0
3.	Kuukauden kaikki työpaikat	3 375	3 088	287	9,3
	Kuukauden uudet työpaikat	1 090	1 142	-52	-4,6
	Täyttyneet työpaikat	1 831	1 986	-155	-7,8
	- joista toimiston hakijalla täytt.	182	194	-12	-6,2
4.	Alkaneet työttömyysjaksot	2 100	2 806	-706	-25,2
5.	Päättyneet työttömyysjaksot	2 550	2 571	-21	-0,8
6.	Uudet työllistämiset	223	134	89	66,4
7.	Aloittanut työvoimakoulutuksen	269	246	23	9,3

Työttömät työnhakijat seutukunnittain

SEUTUKUNTA	TYÖTTÖMÄT TYÖNHAKIJAT					MUUTOS			
	Yhteensä	Alle 25-v.	Pitkäaikais-työttömät	Lomautetut	Työttömien osuus työvoimasta, %	kuukauden aikana		vuoden aikana *	
						Henk.	%	Henk.	%
Itä-Lappi	1 617	128	467	97	21,8	9	0,6	167	11,5
Kemi-Tornio	4 184	603	964	414	16,0	-246	-5,6	280	7,2
Pohjois-Lappi	1 144	79	283	90	14,7	9	0,8	152	15,3
Rovaniemi	4 679	738	1 350	338	15,1	-240	-4,9	236	5,3
Torniolaakso	560	53	126	49	17,3	-15	-2,6	45	8,7
Tunturi-Lappi	939	74	177	96	13,5	2	0,2	98	11,7
Lappi	13 123	1 675	3 367	1 084	15,9	-481	-3,5	978	8,1
Koko maa	315 670	39 319	86 301	29 610	12,0	-8 123	-2,5	28 719	10,0

* verrattuna edellisen vuoden vastaavaan kuukauteen

Työttömät työnhakijat ammattiryhmittäin

		Maalis	Helmi	Maalis	MUUTOS			
		2014	2014	2013	kuukauden aikana		vuoden aikana *	
					Henk.	%	Henk.	%
0	Tieteellinen, tekninen ja taiteellinen työ	1 308	1 350	1 133	-42	-3,1	175	15,4
1	Terveystieteiden ala, sosiaali- ja terveysala	1 104	1 179	854	-75	-6,4	250	29,3
2	Hallinto-, toimisto-, matkailu- ja it-alan työ	1 127	1 156	1 023	-29	-2,5	104	10,2
3	Kaupallinen työ	790	816	660	-26	-3,2	130	19,7
4	Maa- ja metsätaloustyö, kalastusala	786	776	759	10	1,3	27	3,6
5	Kuljetus ja liikenne	576	608	539	-32	-5,3	37	6,9
6	Rakennus- ja kaivosala	2 316	2 333	2 235	-17	-0,7	81	3,6
7 - 8	Teollinen työ	2 599	2 770	2 600	-171	-6,2	-1	0,0
9	Palvelutyö	1 361	1 406	1 207	-45	-3,2	154	12,8
X	Muulla luokittelematon työ	1 156	1 210	1 135	-54	-4,5	21	1,9
	Yhteensä	13 123	13 604	12 145	-481	-3,5	978	8,1

* verrattuna edellisen vuoden vastaavaan kuukauteen

TE-toimistoon ilmoitetut avoimet työpaikat Lapissa

Ammattiryhmä	Kuukauden aikana avoinna	- joista kuukauden uudet
0 Tieteellinen, tekninen ja taiteellinen työ	239	161
1 Terveystieteiden ala, sosiaali- ja terveysala	442	217
2 Hallinto-, toimisto-, matkailu- ja it-alan työ	125	78
3 Kaupallinen työ	453	234
4 Maa- ja metsätaloustyö, kalastusala	174	21
5 Kuljetus ja liikenne	40	27
6 Rakennus- ja kaivosala	74	52
7 - 8 Teollinen työ	1 286	52
9 Palvelutyö	542	248
Yhteensä	3 375	1 090

TK1

TYÖNVÄLITYSTILASTO, TILANNEKATSAUS 31.03.2014

TAULU 1. LASKENTAPÄIVÄN AVOIMET TYÖPAIKAT, TYÖTTÖMÄT TYÖNHAKIJAT JA MUUT TYÖNHAKIJAT

ELY-KESKUS(K): 13 LAPPI

	MAALISKUU 2014	HELMIKUU 2014	MUUTOS	2014 MAALISKUU/ 2014 HELMIKUU %	MAALISKUU 2013	MUUTOS	2014 MAALISKUU/ 2013 MAALISKUU %
AVOIMET TYÖPAIKAT	1600	2303	-703	-30,5	1316	284	21,6
KAIKKI TYÖNHAKIJAT	24316	24432	-116	-0,5	21177	3139	14,8
KAIKKI TYÖTTÖMÄT TYÖNHAKIJAT	13123	13604	-481	-3,5	12145	978	8,1
TYÖTTÖMIEN TYÖNHAKIJOIDEN OSUUS TYÖVOIMASTA, %	15,9	16,5			14,7		
TYÖTTÖMÄT NAISET	4796	5020	-224	-4,5	4261	535	12,6
TYÖTTÖMÄT MIEHET	8327	8584	-257	-3,0	7884	443	5,6
ALLE 25-VUOTIAAT	1675	1809	-134	-7,4	1663	12	0,7
ALLE 20-VUOTIAAT	272	303	-31	-10,2	266	6	2,3
YLI 50-VUOTIAAT	5664	5739	-75	-1,3	5165	499	9,7
PITKÄAikaistyöttömät	3367	3356	11	0,3	2542	825	32,5
VAMM./PITKÄIK.SAIR.TYÖTTÖMÄT	1524	1559	-35	-2,2	1514	10	0,7
ULKOMAALAISET TYÖTTÖMÄT	457	514	-57	-11,1	354	103	29,1
TYÖTTÖMÄT KASSOJEN JÄSENET	7078	7397	-319	-4,3	6459	619	9,6
TYÖTTÖMÄT ILMAN LOMAUTETTUJA	12039	12389	-350	-2,8	11068	971	8,8
LOMAUTETUT	1084	1215	-131	-10,8	1077	7	0,6
LYHENNETYLLÄ TYÖVIKOLLA	127	129	-2	-1,6	98	29	29,6
TYÖSSÄ OLEVAT TYÖNH. PL.PALVEL.	5141	4982	159	3,2	3356	1785	53,2
TYÖTTÖMYSELÄKKEELLÄ	479	498	-19	-3,8	998	-519	-52,0
TYÖLLISTYMISTÄ EDIST. PALVELUSSA	857	826	31	3,8	569	288	50,6
TYÖLLISTETYT	1435	1381	54	3,9	1079	356	33,0
TYÖVOIMAKOULUTUKSESSA	1003	889	114	12,8	1188	-185	-15,6

TK14A

TYÖNVÄLITYSTILASTO, TILANNEKATSAUS 31.03.2014

TAULU 14A. TYÖTTÖMÄT TYÖNHAKIJAT JA AVOIMET TYÖPAIKAT KUNNITTAIN

ELY-KESKUS: 13 LAPPI

KUNTA	TYÖVOIMA	TYÖTTÖMIEN TYÖNHAKIJOIDEN OSUUS TYÖ- VOIMASTA, %	TYÖTTÖMÄT YHTEENSÄ	MEHET	NAISET	ALLE 20- VUOTIAAT	ALLE 25- VUOTIAAT	YLI 50- VUOTIAAT	PITKÄIK.- TYÖTTÖMÄT	VAMM. JA PITKÄIK. SAIRAAT	AVOIMET TYÖ- PAIKAT
ENONTEKIO	895	17,2	154	102	52	0	6	88	36	18	7
INARI	3 234	17,5	567	408	159	7	47	296	143	44	51
KEMI	9 408	17,9	1 688	969	719	41	265	578	372	148	442
KEMIJÄRVI	3 294	22,8	752	535	217	13	79	402	223	93	37
KEMINMAA	3 942	14,3	563	310	253	10	86	219	125	51	31
KITTILÄ	3 195	11,9	379	254	125	..	29	177	64	45	149
KOLARI	1 791	15,7	281	208	73	..	25	147	54	39	15
MUONIO	1 058	11,8	125	86	39	..	14	61	23	..	13
PELKOSENNIEMI	426	23,7	101	74	27	..	6	66	23	11	..
PELLO	1 504	16,9	254	181	73	5	23	146	52	33	17
POSIO	1 541	18,6	287	202	85	7	22	159	92	60	8
RANUA	1 616	17,0	274	174	100	..	30	153	71	44	5
ROVANIEMI	29 361	15,0	4 405	2 770	1 635	110	708	1 651	1 279	510	460
SALLA	1 620	22,4	363	267	96	..	17	226	89	56	158
SAVUKOSKI	520	21,9	114	79	35	0	..	65	40	14	..
SIMO	1 369	16,2	222	126	96	..	16	106	65	21	6
SODANKYLÄ	4 047	12,7	513	338	175	9	31	263	124	49	34
TERVOLA	1 321	16,7	220	143	77	..	17	101	37	18	9
TORNIO	10 095	14,8	1 491	862	629	43	219	571	365	212	122
UTSJOKI	512	12,5	64	51	13	29	16	..	24
YLITORNIO	1 742	17,6	306	188	118	..	30	160	74	44	5
YHTEENSÄ	82 491	15,9	13 123	8 327	4 796	272	1 675	5 664	3 367	1 524	1 600

.. = TIETOA EI OLE SAATU, SE ON LIIAN EPÄVARMA ESITETTÄVÄKSI TAI SE ON SALASSAPITOSÄÄNNÖN ALAINEN

Lisätietoja:

Lapin elinkeino-, liikenne- ja ympäristökeskus

Elinkeinot, työvoima, ja osaaminen –vastuualue, email: [etunimi.sukunimi\(at\)ely-keskus.fi](mailto:etunimi.sukunimi(at)ely-keskus.fi)

Strategiapäällikkö Tuija Ohtonen, 0295 037 103

Yksikön päällikkö Tiina Keränen, 0295 037 063

Tutkija Tuula Uusipaavalniemi, 0295 037 142

Tietoassistentti Satu Takoja, 0295 037 131

Lapin työ- ja elinkeinotoimisto, email: [etunimi.sukunimi\(at\)te-toimisto.fi](mailto:etunimi.sukunimi(at)te-toimisto.fi)

TE-toimiston johtaja Marja Perälä, 0295 039 636

Lähde: Työ- ja elinkeinoministeriö, Työnvälitystilasto

Työnvälitystilastotietoja on saatavissa ELY-keskuksittain, seutukunnittain ja kunnittain myös

ToimialaOnlineen vapaasti saatavilla olevista aineistoista osoitteesta: <http://www2.toimialaonline.fi/>

kohdasta Tilastokanta/Työmarkkinat/Työnvälitystilastot

Tammikuun 2013 työllisyyskatsauksesta lähtien työllisyyskatsaus on tuotettu kaikkien tietojen osalta työnvälitystilaston kuntapohjaisia tietoja käyttäen.

NÄKYMIÄ HUHTIKUU | 2014

**LAPIN TYÖLLISYYSKATSAUS
MAALISKUU 2014**

Lapin elinkeino-, liikenne- ja ympäristökeskus

24.4.2014 | Elinkeinot, työvoima ja osaaminen –vastuualue