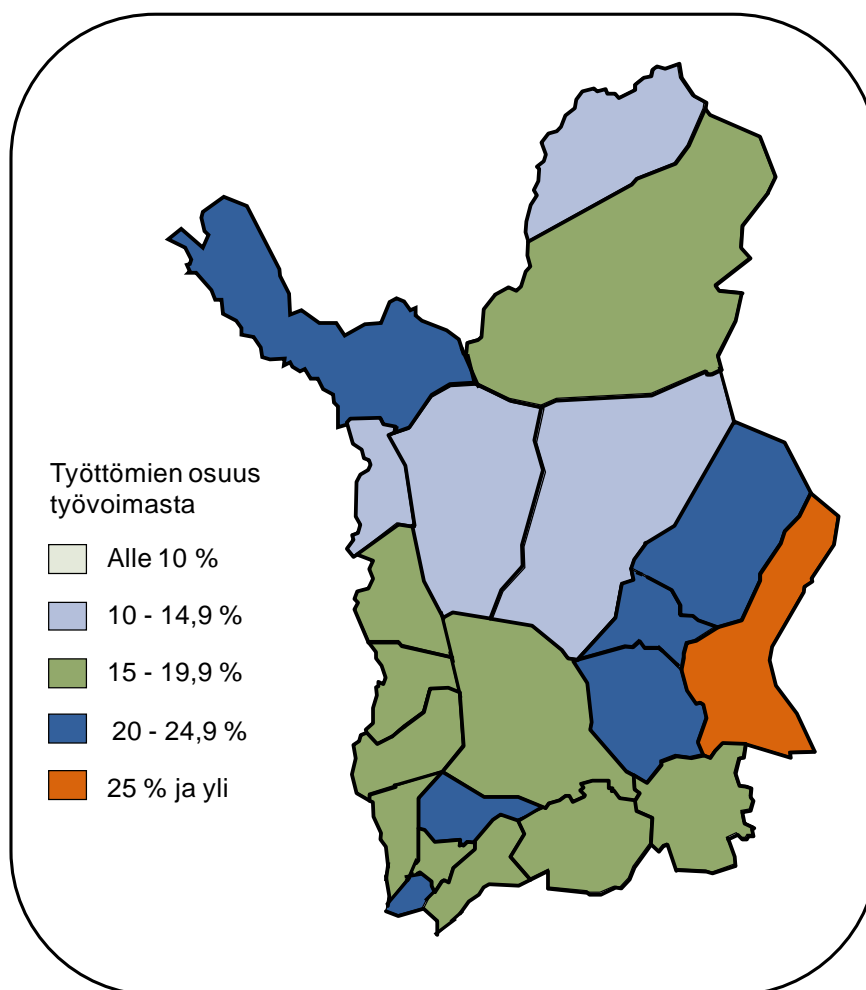




Lapin työllisyyskatsaus joulukuu 2014

Julkaisuvapaa tiistaina 20.1.2015 klo 9.00



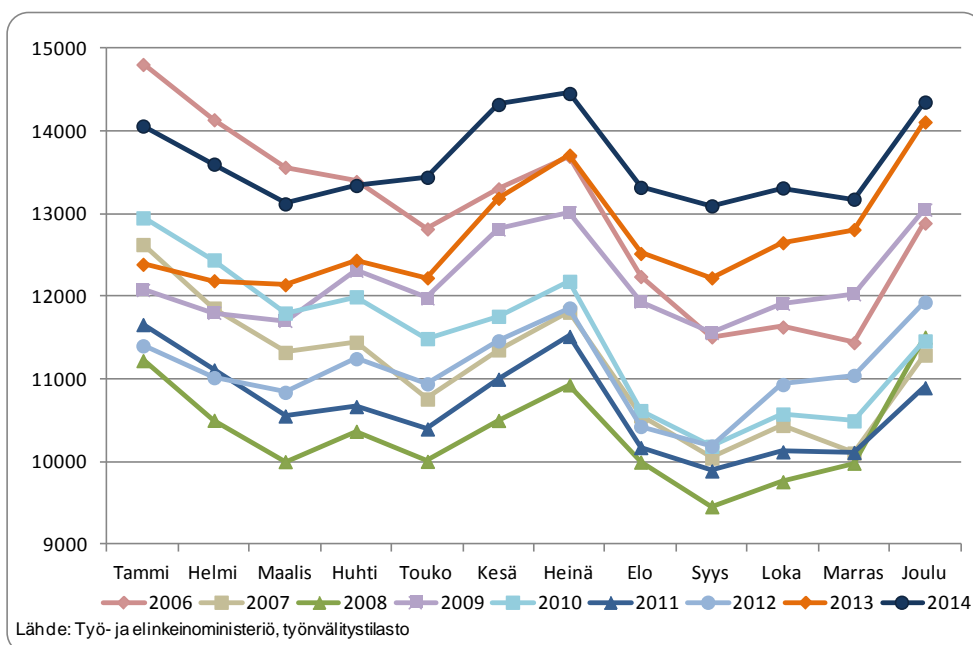
- Lapissa joulukuussa työttömiä 14 355 – työttömyyden kasvu hidastunut ja pienempi kuin koko maassa
- Rovaniemen, Tunturi- ja Pohjois-Lapin seutukunnissa työttömiä vähemmän kuin edellisen vuoden joulukuussa – Kemi-Tornion ja Torniolaakson seutukunnissa työttömyys kasvoi
- Nuorten työttömyys vähentynyt Lapissa vuodentakaisesta
- Pitkäaikaistyöttömyys lisääntyy edelleen, mutta kasvu on hidastunut
- TE-toimistossa avoinna 1 710 työpaikkaa – lähes kolmannes enemmän kuin edellisen vuoden joulukuussa
- Aktivointiasteeseen laskettaviin työ- ja elinkeinohallinnon palveluihin osallistui 4 030 lappilaista

Lapissa joulukuussa työttömiä 14 355 – työttömyyden kasvu hidastunut ja pienempi kuin koko maassa

Lapin ELY-keskuksen/työ- ja elinkeinotoimiston alueella oli joulukuun lopussa 14 355 työtöntä työnhakijaa ja työttömien osuus työvoimasta 17,3 %. Työttömyys lisääntyi kuukauden aikana kausiluontoiseen tapaan ja työttömiä oli 1 175 (8,9 %) enemmän kuin marraskuussa. Työttömyyden kasvu verrattuna edellisen vuoden vastaavaan kuukauteen on pienentynyt. Työttömiä oli Lapissa 240 (1,7 %) enemmän kuin vuotta aiemmin joulukuussa. Työttömyyden vuosilisäys oli pienin lähes kolmeen vuoteen eli sen jälkeen kun työttömyys lähti kasvuun maaliskuussa 2012. Työttömyys lisääntyi vuoden aikana Lapissa vähemmän kuin koko maassa keskimäärin ja vähemmän kuin minkään muun ELY-keskuksen alueella.

Työttömistä runsas 1 170 oli lomautettuja¹. Lomautettuja oli 290 (33 %) enemmän kuin marraskuussa, 165 (-12 %) vähemmän kuin vuotta aiemmin. Koko maassa lomautettujen määrä kasvoi edelleen vuodentakaisesta.

Työnhakijoita Lapissa oli joulukuun lopussa yhteensä 24 165, joista työssä olevia lähes 6 100, työvoiman ulkopuolella runsas 3 510, lyhennetyllä työviikolla lähes 150 ja työttömyyseläkkeellä noin 50.



Kuva 1. Työttömät Lapissa kuukausittain vuosina 2006-2014

Koko maassa työttömiä oli joulukuun lopussa noin 363 270, mikä on 36 760 (11,3 %) enemmän kuin marraskuussa ja 33 370 (10,1 %) enemmän kuin edellisen vuoden joulukuussa. Työttömyys on lisääntynyt vuoden aikana kaikkien ELY-keskusten alueella: vähiten Lapissa (1,7 %) ja eniten Uudellamaalla (16,0 %). Lapin lisäksi työttömyyden kasvu alitti 5 % Pohjois-Karjalassa ja Kainuussa. Koko maan keskimääräistä voimakkaammin työttömyys lisääntyi viiden ELY-keskuksen alueella (Uusimaa, Pohjanmaa, Satakunta, Etelä-Pohjanmaa, Häme).

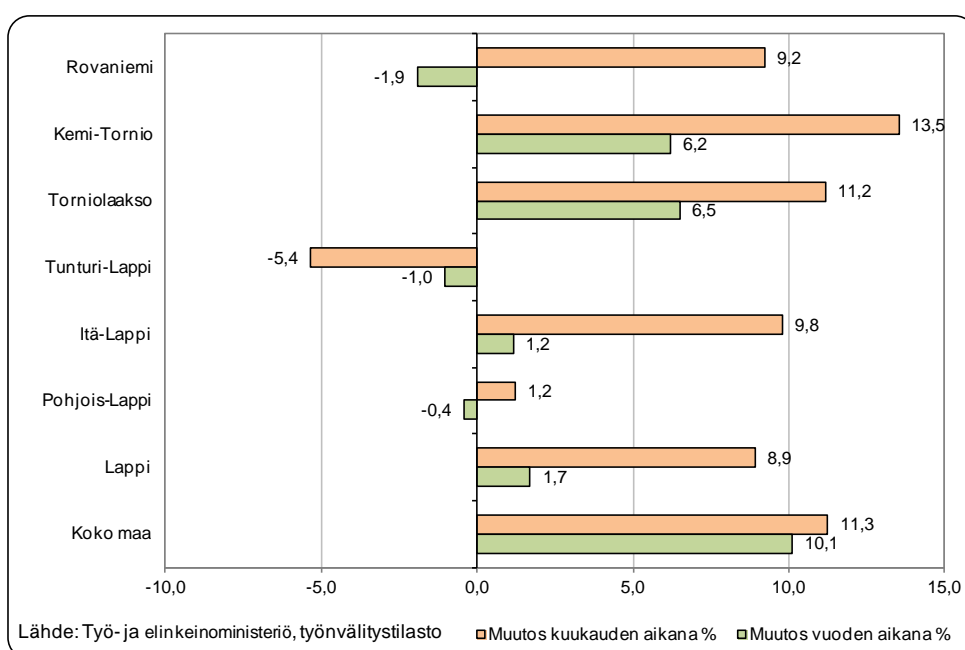
Työttömien osuus työvoimasta oli joulukuussa koko maassa 13,9 % vaihdellen Pohjanmaan 9,6 %:sta Kainuun 19,1 %:iin. Koko maan keskimääräinen aste alittui Pohjanmaan lisäksi Uudellamaalla ja Etelä-Pohjanmaalla. Kainuun, Keski-Suomen ja Pohjois-Karjalan ELY-keskusten alueella työttömien osuus työvoimasta oli korkeampi kuin Lapissa. Kaikkiaan kahdeksan ELY-keskuksen alueella aste ylitti 15 %.

¹ Sisältää kaikki 1.7.2013 alkaen alkaneet kokoaikaiset lomautukset, siihen asti vain henkilökohtaisesti lomautetut.

Rovaniemen, Tunturi- ja Pohjois-Lapin seutukunnissa työttömiä vähemmän kuin edellisen vuoden joulukuussa – Kemi-Tornion ja Torniolaakson seutukunnissa työttömyys kasvoi

Työttömien osuus työvoimasta oli joulukuussa Lapissa alin Pohjois- ja Tunturi-Lapissa (alle 15 %) ja korkein Itä-Lapissa (22,5 %). Lapin keskimääräinen aste alitti myös Rovaniemen seutukunnassa. Kunnittain tarkasteltuna työttömien osuus työvoimasta vaihteli Kittilän 12,6 %:sta Sallan 25,0 %:iin. Työttömien osuus työvoimasta alitti 15 % neljässä Lapin kunnassa: Kittilässä, Muoniossa, Utsjoella ja Sodankylässä. 20 % ylittyi kaikkiaan seitsemässä kunnassa.

Työttömyys lisääntyi joulukuussa kaikissa muissa seutukunnissa paitsi Tunturi-Lapissa. Voimakkain kasvu oli Kemi-Tornion alueella. Myös vuoden takaiseen verrattuna työttömyys on kasvanut eniten Kemi-Tornion ja Torniolaakson seutukunnissa. Rovaniemen, Tunturi-Lapin ja Pohjois-Lapin seutukunnissa työttömiä oli vähemmän kuin edellisen vuoden joulukuussa.



Kuva 2. Työttömyyden muutos (%) kuukauden ja vuoden aikana Lapissa seutukunnittain ja koko maassa

Nuorten työttömyys vähentynyt Lapissa vuodentakaisesta

Alle 25-vuotiaiden työttömien osuus ko. ikäluokan työvoimasta² oli joulukuussa Lapissa 23,3 % ja koko maassa 18,6 %. Lapissa osuus oli pienin Pohjois-Lapissa (16,5 %) ja korkein Kemi-Tornion alueella (32 %). Nuoria alle 25-vuotiaita työttömiä oli Lapissa joulukuun lopussa 1 940. Myös nuorten työttömyys lisääntyi kausiluontoisesti joulukuussa: työttömiä oli lähes 400 eli neljännes enemmän kuin kuukautta aiemmin. Vuositasolla nuorten työttömyyden aleneva kehitys kuitenkin jatkui ja nuoria työttömiä oli yli 110 (-5,5 %) vähemmän kuin edellisen vuoden joulukuussa. Koko maassa nuorten työttömyys kasvaa edelleen vuositasolla. Aktivointiasteeseen laskettaviin työ- ja elinkeinohallinnon palveluihin osallistui Lapissa joulukuun lopussa 700 nuorta ja nuorten aktivointiaste³ oli 26,5 %, mikä on suunnilleen sama kuin vuotta aiemmin.

² Työvoimana käytetään Tilastokeskuksen työssäkäyntitilaston uusinta kyseisenä ajankohtana saatavilla ollutta ikäryhmään perustuvaa alle 25-vuotiaiden työvoimaa. Tällä hetkellä työnvälitystilastoissa työvoimatiedoista ovat käytössä työssäkäyntitilaston vuoden 2012 lopulliset tiedot.

³ Aktivointiaste = Aktivointiasteeseen laskettaviin työ- ja elinkeinohallinnon palveluihin osallistuvien osuus työttömien ja palveluissa olevien yhteensä määrästä

Työttömistä lähes 4 300 eli 30 % oli iältään 55-vuotiaita tai vanhempia. Vuoden takaiseen verrattuna työttömyys on kasvanut selkeästi eniten ikäryhmässä 60-64-vuotiaat. Nuorten lisäksi 50-59-vuotiaiden työttömyys on vähentynyt vuoden aikana.

Työttömyyden kehitys vaihteli sekä kuukauden että vuoden aikana ammattiryhmittäin. Kuukauden aikana työttömyys kasvoi palvelu- ja myyntityöntekijöitä sekä toimisto- ja asiakaspalvelutyöntekijöitä lukuun ottamatta kaikissa muissa pääammattiryhmissä. Eniten lisääntyi rakennus-, korjaus- ja valmistus- sekä prosessi- ja kuljetustyöntekijöiden työttömyys. Edellisen vuoden joulukuuhun verrattuna työttömyys laski hieman toimisto- ja asiakaspalvelutyöntekijöiden ja muiden työntekijöiden ammattiryhmissä. Työttömyyden kasvu oli vuoden aikana suurin erityisasiantuntijoiden ja prosessi- ja kuljetustyöntekijöiden ammattiryhmissä.

Pitkäaikaistyöttömyys lisääntyy edelleen, mutta kasvu on hidastunut

Lapin työttömistä noin 5 790 (40 %) oli ollut työttömänä yhdenjaksoisesti (3 830) tai viimeisten kuudentoista kuukauden työttömyysjaksot yhteenlaskien yli vuoden (lähes 1 960), mikä on 760 (15 %) enemmän kuin vuotta aiemmin. Pitkäaikaistyöttömistä yli 1 700 oli ollut työttömänä yhdenjaksoisesti yli kaksi vuotta. Yhdenjaksoisesti yli vuoden työttömänä olleita pitkäaikaistyöttömiä oli suunnilleen saman verran kuin kuukautta aiemmin ja 635 (20 %) enemmän kuin edellisen vuoden joulukuussa. Pitkäaikaistyöttömyys kasvoi siis vuositasolla edelleen huomattavasti enemmän kuin kokonaistyöttömyys, mutta kasvu kuitenkin hidastui loppuvuoden aikana.

TE-toimistossa avoinna 1 710 työpaikkaa – lähes kolmannes enemmän kuin edellisen vuoden joulukuussa

Lapissa oli joulukuussa avoinna yli 1 710 TE-toimistoon ilmoitettua työpaikkaa. Uusia avoimia työpaikkoja TE-toimistoon ilmoitettiin kuukauden aikana 870. Avoimia työpaikkoja oli lähes kolmannes enemmän kuin edellisen vuoden joulukuussa.

Kuukauden aikana avoinna olleista työpaikoista lähes 1 380 eli 80 % oli yrityksissä. Myös työpaikkojen lisääys painottui yrityksiin. Avoimista työpaikoista 670 eli 40 % oli työn kestoltaan yli vuoden. Lähes kolmannes työpaikoista oli alle 3 kuukautta ja joka viides 1-3 kuukautta kestäviä. Eniten työpaikkoja oli avoinna palvelu- ja myyntityöntekijöiden, asiantuntijoiden ja muiden työntekijöiden ammattiryhmissä. Palvelu- ja myyntityöntekijöiksi haettiin mm. tarjoilijoita, kokkeja, myyjiä ja lähihoitajia. Asiantuntijoiden ammattiryhmässä avoimia työpaikkoja oli eniten myyntineuvottelijoille ja sairaanhoitajille, muut työntekijät ryhmässä siivoojille.

Aktivointiasteeseen laskettaviin työ- ja elinkeinohallinnon palveluihin osallistui 4 030 lappilaista

Aktivointiasteeseen laskettaviin työ- ja elinkeinohallinnon palveluihin osallistui joulukuun lopussa 4 030 lappilaista, mikä on 70 enemmän kuin vuotta aiemmin. Palveluihin osallistuvien määrän kasvu kohdistui työllistämiseen, työvoimakoulutukseen ja vuorotteluvapaaseen. Aktivointiaste oli joulukuun lopussa Lapissa 21,9 % ja koko maassa 24,3 %.

Palveluihin osallistuvista yli 1 790 oli koulutuksessa, joista lähes 920 osallistui työvoimakoulutukseen ja lähes 880 omaehtoiseen opiskeluun työttömyysetuudella. Työllistettynä oli 1 410 henkilöä, joista 920 yksityisellä sektorilla, yli 430 kuntasektorilla ja 60 valtiolla. Työllistetyistä 530 työskenteli yrityksissä ja 160 oli starttirahalla yritystoiminnan aloittaneita.

Kuntouttavassa työtoiminnassa oli joulukuun lopussa 350, vuorotteluvapaasijaisena runsas 310 ja työ-/koulutuskokeilussa tai valmennuksessa yhteensä runsas 160 lappilaista.

Työllisyystilanne 2014 joulukuun lopussa (I) ja toimiston toiminta joulukuun aikana (II)

Lappi

I TILANNE KUUKAUDEN LOPUSSA		Joulukuu 2014	Joulukuu 2013	M U U T O S	
				HENK.	%
A. TYÖNHAKIJAT					
1.	Työttömät työnhakijat	14 355	14 114	241	1,7
	- joista henkilökohtaisesti lomautetut	1 173	1 338	-165	-12,3
2.	Lyhennetyllä työviikolla	146	111	35	31,5
3.	Työssä olevat yhteensä	6 097	5 851	246	4,2
	- joista yleisillä työmarkkinoilla	4 860	4 567	293	6,4
	- joista työllistettynä	1 237	1 284	-47	-3,7
4.	Työvoiman ulkopuolella	3 514	3 456	58	1,7
	- joista työllistymistä edist.palvelussa	568	612	-44	-7,2
	- joista koulutuksessa	1 813	1 694	119	7,0
5.	Työttömyyseläkettä saavat	53	580	-527	-90,9
1. - 5.	Kaikki työnhakijat yhteensä	24 165	24 112	53	0,2
B. TYÖVOIMAN KYSYNTÄ					
1.	Avoimet työpaikat yhteensä	750	609	141	23,2
	- joista yli kuukauden avoinna olleet	244	252	-8	-3,2
	- joista yli 2 kuukautta avoinna olleet	145	120	25	20,8
C. PALVELUISSA					
1.	Valtiolle työllistetyt	59	66	-7	-10,6
2.	Kuntiin työllistetyt	433	396	37	9,3
3.	Yksityiselle sektorille työllistetyt	919	883	36	4,1
1. - 3.	Työllistetyt yhteensä	1 411	1 345	66	4,9
4.	Työvoimakoulutuksessa	917	883	34	3,9
5.	Valmennuksessa	9	1	8	800,0
6.	Työ-/koulutuskokeilussa	154	191	-37	-19,4
7.	Työharjoittelussa/työelämävalmennuks.	0	0	0	0,0
8.	Vuorotteluvapaasijaisena	314	277	37	13,4
9.	Kuntouttavassa työtoiminnassa	350	356	-6	-1,7
10.	Omaehtoisessa opiskelussa tyött. etuudella	876	908	-32	-3,5
1. - 10.	Palveluissa yhteensä	4 031	3 961	70	1,8
D. TYÖTTÖMYYDEN RAKENNE					
1.	Työttömät naiset	5 412	5 321	91	1,7
2.	Työttömät miehet	8 943	8 793	150	1,7
3.	Alle 25-vuotiaat työttömät	1 941	2 054	-113	-5,5
4.	Yli 50-vuotiaat työttömät	6 074	5 849	225	3,8
5.	Pitkäaikaistyöttömät	3 831	3 196	635	19,9
E. TOIMEENTULOTURVA					
1.	Työttömiä työttömyyskassojen jäseniä	7 808	7 623	185	2,4
II. TOIMINTA KUUKAUDEN AIKANA					
1.	Työttömät työnhakijat	15 410	15 211	199	1,3
2.	Muut työnhakijat	9 603	9 473	130	1,4
1. - 2.	Työnhakijat yhteensä	25 013	24 684	329	1,3
3.	Kuukauden kaikki työpaikat	1 712	1 321	391	29,6
	Kuukauden uudet työpaikat	870	662	208	31,4
	Täyttyneet työpaikat	978	698	280	40,1
	- joista toimiston hakijalla täytt.	698	124	574	462,9
4.	Alkaneet työttömyysjaksot	2 840	3 028	-188	-6,2
5.	Päättyneet työttömyysjaksot	1 359	1 719	-360	-20,9
6.	Uudet työllistämiset	178	159	19	11,9
7.	Aloittanut työvoimakoulutuksen	107	114	-7	-6,1

Työttömät työnhakijat seutukunnittain

SEUTUKUNTA	TYÖTTÖMÄT TYÖNHAKIJAT					MUUTOS			
	Yhteensä	Alle 25-v.	Pitkäaikais-työttömät	Lomautetut	Työttömien osuus työvoimasta, %	kuukauden aikana		vuoden aikana *	
						Henk.	%	Henk.	%
Itä-Lappi	1 659	105	523	161	22,5	148	9,8	19	1,2
Kemi-Tornio	5 065	823	1 131	467	19,3	604	13,5	296	6,2
Pohjois-Lappi	1 163	106	304	62	14,8	14	1,2	-5	-0,4
Rovaniemi	4 818	738	1 461	341	15,5	407	9,2	-95	-1,9
Torniolaakso	607	56	170	58	18,3	61	11,2	37	6,5
Tunturi-Lappi	1 043	113	242	84	14,9	-59	-5,4	-11	-1,0
Lappi	14 355	1 941	3 831	1 173	17,3	1 175	8,9	241	1,7
Koko maa	363 268	50 382	98 537	37 606	13,9	36 762	11,3	33 369	10,1

* verrattuna edellisen vuoden vastaavaan kuukauteen

Työttömät työnhakijat ammattiryhmittäin **

	Joulu	Marras	Joulu	MUUTOS			
	2014	2014	2013	kuukauden aikana		vuoden aikana *	
				Henk.	%	Henk.	%
1 Johtajat	71	66	66	5	7,6	5	7,6
2 Erityisasiantuntijat	1 303	1 217	1 208	86	7,1	95	7,9
3 Asiantuntijat	1 338	1 277	1 328	61	4,8	10	0,8
4 Toimisto- ja asiakaspalvelutyöntekijät	723	725	736	-2	-0,3	-13	-1,8
5 Palvelu- ja myyntityöntekijät	2 433	2 447	2 402	-14	-0,6	31	1,3
6 Maanviljelijät, metsätyöntekijät ym.	603	530	585	73	13,8	18	3,1
7 Rakennus-, korjaus- ja valmistustyöntekijät	3 833	3 337	3 812	496	14,9	21	0,6
8 Prosessi- ja kuljetustyöntekijät	1 423	1 256	1 344	167	13,3	79	5,9
9 Muut työntekijät	1 291	1 262	1 320	29	2,3	-29	-2,2
0 Sotilaat	3	2	3	1	50,0	0	0,0
X Ammatteihin luokittelemattomat ryhmät	1 334	1 061	1 310	273	25,7	24	1,8
Yhteensä	14 355	13 180	14 114	1 175	8,9	241	1,7

* verrattuna edellisen vuoden vastaavaan kuukauteen

** Työnvälitystilastossa käytettävä ammattiluokitus on vaihtunut. Työnvälitystilaston kaikki ammattiin perustuva tieto on vuodesta 2006 alkaen muutettu ISCO-ammattiluokituksen mukaiseksi.

TE-toimistoon ilmoitetut avoimet työpaikat Lapissa

Ammattiryhmä *	Kuukauden	- joista
	aikana avoinna	kuukauden uudet
1 Johtajat	17	9
2 Erityisasiantuntijat	119	72
3 Asiantuntijat	433	256
4 Toimisto- ja asiakaspalvelutyöntekijät	48	23
5 Palvelu- ja myyntityöntekijät	651	301
6 Maanviljelijät, metsätyöntekijät ym.	7	3
7 Rakennus-, korjaus- ja valmistustyöntekijät	89	57
8 Prosessi- ja kuljetustyöntekijät	50	24
9 Muut työntekijät	269	121
0 Sotilaat	0	0
X Ammatteihin luokittelemattomat ryhmät	29	4
Yhteensä	1 712	870

* Työnvälitystilastossa käytettävä ammattiluokitus on vaihtunut. Työnvälitystilaston kaikki ammattiin perustuva tieto on vuodesta 2006 alkaen muutettu ISCO-ammattiluokituksen mukaiseksi.

.. = Tietoa ei ole saatu, se on liian epävarma esitettäväksi tai se on salassapitosäännön alainen

TK1

TYÖNVÄLITYSTILASTO, TILANNEKATSAUS 31.12.2014

TAULU 1. LASKENTAPÄIVÄN AVOIMET TYÖPAIKAT, TYÖTTÖMÄT TYÖNHAKIJAT JA MUUT TYÖNHAKIJAT

ELY-KESKUS(K): 13 LAPPI

	JOULUKUU 2014	MARRASKUU 2014	MUUTOS	2014 JOULUKUU/ 2014 MARRASKUU %	JOULUKUU 2013	MUUTOS	2014 JOULUKUU/ 2013 JOULUKUU %
AVOIMET TYÖPAIKAT	750	900	-150	-16,7	609	141	23,2
KAIKKI TYÖNHAKIJAT	24 165	23 644	521	2,2	24 112	53	0,2
KAIKKI TYÖTTÖMÄT TYÖNHAKIJAT	14 355	13 180	1 175	8,9	14 114	241	1,7
TYÖTTÖMIEN TYÖNHAKIJOIDEN OSUUS TYÖVOIMASTA, %	17,3	15,9			17,1		
TYÖTTÖMÄT NAISET	5 412	5 172	240	4,6	5 321	91	1,7
TYÖTTÖMÄT MIEHET	8 943	8 008	935	11,7	8 793	150	1,7
ALLE 25-VUOTIAAT	1 941	1 545	396	25,6	2 054	-113	-5,5
ALLE 20-VUOTIAAT	406	312	94	30,1	472	-66	-14,0
YLI 50-VUOTIAAT	6 074	5 794	280	4,8	5 849	225	3,8
PITKÄAIKAISTYÖTTÖMÄT	3 831	3 814	17	0,4	3 196	635	19,9
VAMM./PITKÄAIK.SAIR.TYÖTTÖMÄT	1 594	1 514	80	5,3	1 617	-23	-1,4
ULKOMAALAISET TYÖTTÖMÄT	647	446	201	45,1	489	158	32,3
TYÖTTÖMÄT KASSOJEN JÄSENET	7 808	7 317	491	6,7	7 623	185	2,4
TYÖTTÖMÄT ILMAN LOMAUTETTUJA	13 182	12 297	885	7,2	12 776	406	3,2
LOMAUTETUT	1 173	883	290	32,8	1 338	-165	-12,3
LYHENNETYLLÄ TYÖVIKOLLA	146	154	-8	-5,2	111	35	31,5
TYÖSSÄ OLEVAT TYÖNH. PL.PALVEL.	4 860	4 879	-19	-0,4	4 567	293	6,4
TYÖTTÖMYYSELÄKKEELLÄ	53	90	-37	-41,1	580	-527	-90,9
TYÖLLISTYMISTÄ EDIST. PALVELUSSA	568	872	-304	-34,9	612	-44	-7,2
TYÖLLISTETYT	1 411	1 398	13	0,9	1 345	66	4,9
TYÖVOIMAKOULUTUKSESSA	917	1 176	-259	-22,0	883	34	3,9

TK14A

TYÖNVÄLITYSTILASTO, TILANNEKATSAUS 31.12.2014

TAULU 14A. TYÖTTÖMÄT TYÖNHAKIJAT JA AVOIMET TYÖPAIKAT KUNNITTAIN

ELY-KESKUS: 13 LAPPI

KUNTA	TYÖVOIMA	TYÖTTÖMIEN TYÖNHAKIJOIDEN TYÖTTÖMÄT TYÖNHAKIJAT					VAMM. JA AVOIMET				
		TYÖTTÖMIEN OSUUS TYÖ- VOIMASTA, %	YHTEENSÄ	MIEHET	NAISET	ALLE 20- VUOTIAAT	ALLE 25- VUOTIAAT	YLI 50- VUOTIAAT	PITKÄAIK.- TYÖTTÖMÄT	PITKÄAIK. SAIRAAT	TYÖ- PAIKAT
ENONTEKIÖ	908	20,5	186	130	56	0	10	100	39	17	7
INARI	3248	16,2	525	352	173	7	47	255	138	45	44
KEMI	9397	22,3	2 093	1 178	915	70	369	674	436	185	85
KEMIJÄRVI	3285	22,6	743	519	224	15	62	398	254	100	28
KEMINMAA	3936	15,9	626	357	269	16	94	245	137	53	8
KITTILÄ	3193	12,6	401	264	137	14	56	184	91	43	84
KOLARI	1829	17,4	318	218	100	5	30	164	77	40	26
MUONIO	1059	13,0	138	79	59	8	17	68	35	..	21
PELKOSENNIEMI	425	22,1	94	70	24	0	..	58	27	10	..
PELLO	1530	18,6	284	200	84	..	23	174	71	40	12
POSIO	1540	19,7	303	208	95	5	11	176	100	73	6
RANUA	1614	19,0	306	215	91	8	24	173	90	46	..
ROVANIEMI	29375	15,4	4 512	2 812	1 700	139	714	1 719	1 371	503	275
SALLA	1618	25,0	405	289	116	9	27	250	104	62	..
SAVUKOSKI	521	21,9	114	73	41	0	..	73	38	13	0
SIMO	1366	19,0	260	147	113	10	28	123	74	21	5
SODANKYLÄ	4047	14,0	565	375	190	14	56	277	142	44	19
TERVOLA	1322	20,7	273	176	97	8	25	123	50	24	..
TORNIO	10237	17,7	1 813	1 025	788	68	307	642	434	216	98
UTSJOKI	556	13,1	73	51	22	34	24	..	12
YLITORNIO	1795	18,0	323	205	118	5	33	164	99	47	7
YHTEENSÄ	82801	17,3	14 355	8 943	5 412	406	1 941	6 074	3 831	1 594	750

.. = TIETOA EI OLE SAATU, SE ON LIIAN EPÄVARMA ESITETTÄVÄKSI TAI SE ON SALASSAPITOSÄÄNNÖN ALAINEN

Lisätietoja:

Lapin elinkeino-, liikenne- ja ympäristökeskus

Elinkeinot, työvoima, ja osaaminen –vastuualue, email: [etunimi.sukunimi\(at\)ely-keskus.fi](mailto:etunimi.sukunimi(at)ely-keskus.fi)

Strategiapäällikkö Tuija Ohtonen, 0295 037 103

Yksikön päällikkö Tiina Keränen, 0295 037 063

Tutkija Tuula Uusipaavalniemi, 0295 037 142

Tietoassistentti Satu Takoja, 0295 037 131

Lapin työ- ja elinkeinotoimisto, email: [etunimi.sukunimi\(at\)te-toimisto.fi](mailto:etunimi.sukunimi(at)te-toimisto.fi)

TE-toimiston johtaja Marja Perälä, 0295 039 636

Palvelujohtaja Tero Hyttinen, 0295 039 560

Lähde: Työ- ja elinkeinoministeriö, Työnvälitystilasto

Työnvälitystilastotietoja on saatavissa ELY-keskuksittain, seutukunnittain ja kunnittain myös

ToimialaOnlineen vapaasti saatavilla olevista aineistoista osoitteesta: <http://www2.toimialaonline.fi/>

kohdasta Tilastokanta/Työmarkkinat/Työnvälitystilastot

Tammikuun 2013 työllisyyskatsauksesta lähtien työllisyyskatsaus on tuotettu kaikkien tietojen osalta työnvälitystilaston kuntapohjaisia tietoja käyttäen.

Työnvälitystilastossa on otettu käyttöön uusi kansainväliseen ammattiluokitukseen (ISCO) perustuva ammattiluokitus kesäkuun 2014 tietojen yhteydessä – muutoksesta tarkemmin työ- ja elinkeinoministeriön internet-sivuilla Työllisyyskatsaus-sivulla otsikolla '[Työnvälitystilaston muutokset kesäkuu 2014](#)'

NÄKYMIÄ TAMMIKUU | 2015

**LAPIN TYÖLLISYYSKATSAUS
JOULUKUU 2014**

Lapin elinkeino-, liikenne- ja ympäristökeskus

20.1.2015 | Elinkeinot, työvoima ja osaaminen –vastuualue