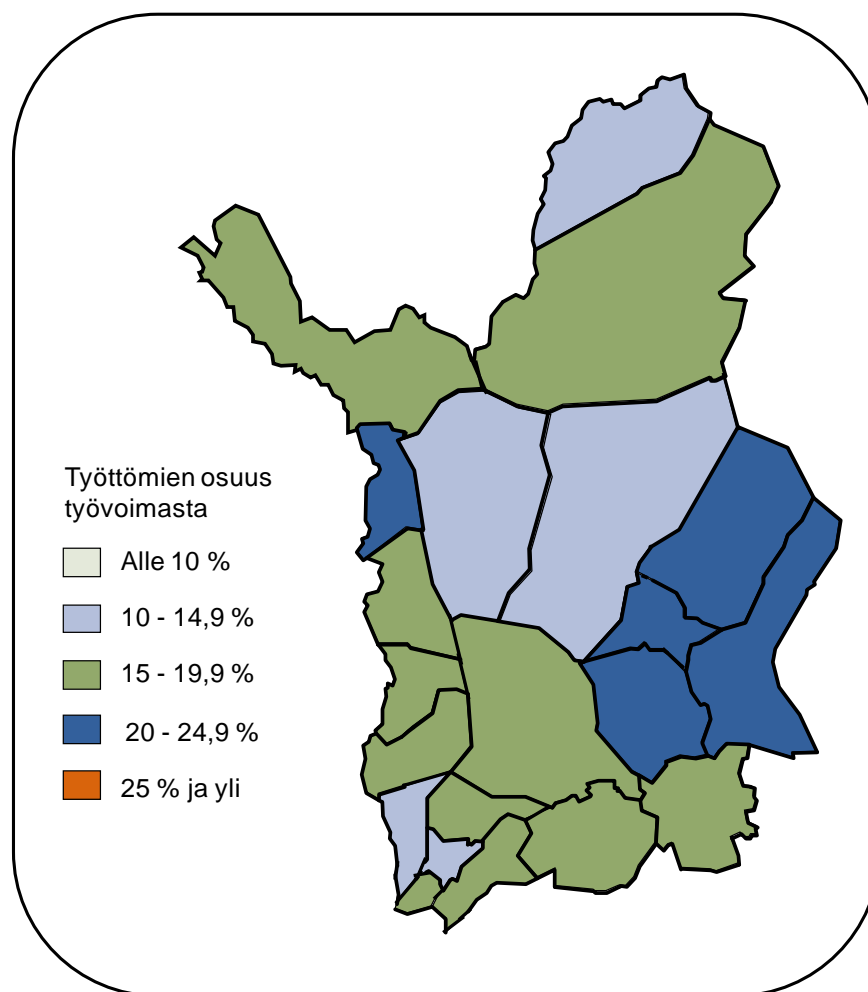




Lapin työllisyyskatsaus huhtikuu 2014

Julkaisuvapaa tiistaina 20.5.2014 klo 9.00



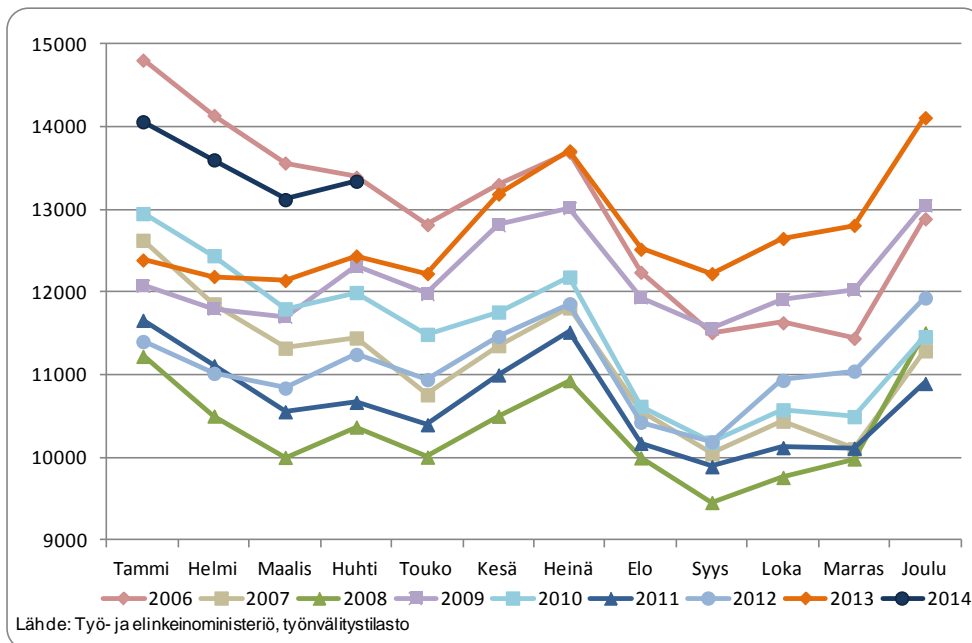
- Lapissa työttömiä 13 350 ja työttömien osuus työvoimasta 16,2 %
- Työttömien osuus työvoimasta Lapissa alin Rovaniemen seutukunnassa
- Nuorten työttömyys vähentynyt Lapissa
- TE-toimistoon ilmoitettuja avoimia työpaikkoja Lapissa 2 810
- Aktivointiasteeseen laskettaviin työ- ja elinkeinohallinnon palveluihin osallistui 4 545 lappilaista

Lapissa työttömiä 13 350 ja työttömien osuus työvoimasta 16,2 %

Lapin ELY-keskuksen/työ- ja elinkeinotoimiston alueella oli huhtikuun lopussa 13 346 työtöntä työnhakijaa ja työttömien osuus työvoimasta¹ 16,2 %. Työttömyys lisääntyi kausiluontoiseen tapaan kuukauden aikana ja työttömiä oli noin 220 (1,7 %) enemmän kuin maaliskuussa. Työttömyyden vuositason kasvu on alkuvuoden aikana pienentynyt: huhtikuussa työttömiä oli 905 (7,3 %) enemmän kuin vuotta aiemmin.

Työttömistä runsas 1 030 oli lomautettuja². Lomautettuja oli runsas 50 (-4,9 %) vähemmän kuin maaliskuussa, mutta yli 40 (4,4 %) enemmän kuin viime vuoden huhtikuussa.

Työnhakijoita Lapissa oli huhtikuun lopussa yhteensä 24 460, joista työssä olevia lähes 6 490, työvoiman ulkopuolella runsas 4 050, työttömyyseläkkeellä 430 ja lyhennetyllä työviikolla runsas 140.



Kuva 1. Työttömät Lapissa kuukausittain vuosina 2006-2014

Koko maassa työttömiä oli huhtikuun lopussa 307 310, mikä on 8 360 (-2,6 %) vähemmän kuin maaliskuussa ja 27 900 (10,0 %) enemmän kuin viime vuoden huhtikuussa. Työttömyys lisääntyi vuodentakaiseen verrattuna eniten (18 %) Uudellamaalla ja väheni ainoastaan Pohjois-Karjalassa (-1 %). Työttömyyden kasvu oli koko maan keskimääräistä voimakkaampaa myös Keski-Suomessa, Kainuussa ja Pirkanmaalla.

Työttömien osuus työvoimasta oli huhtikuussa koko maassa 11,7 %, vaihdellen Pohjanmaan ELY-keskusalueen 7,5 %:sta Kainuun 16,5 %:iin. 10 prosenttia alittui myös Etelä-Pohjanmaalla ja Uudellamaalla. Kainuun ja Lapin lisäksi työttömien osuus työvoimasta ylitti 15 % Keski-Suomessa ja Pohjois-Karjalassa.

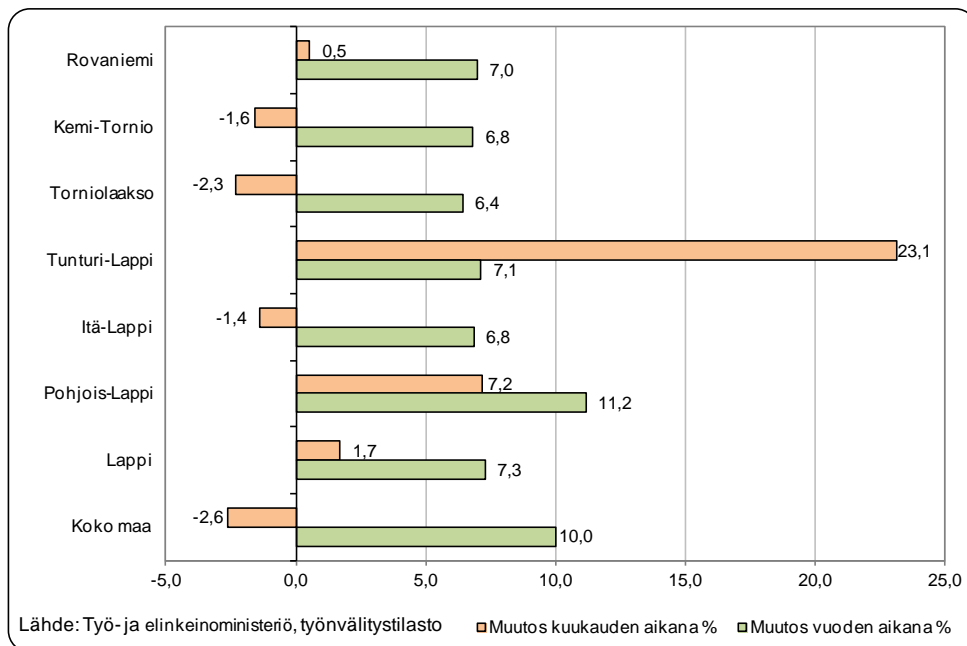
¹ Työvoimana käytetään Tilastokeskuksen työssäkäyntitilaston uusinta saatavilla olevaa tietoa. Tällä hetkellä työnvälitystilastoissa työvoimatiedoista ovat työssäkäyntitilaston vuoden 2012 ennakkotiedot.

² Sisältää kaikki 1.7.2013 alkaen alkaneet kokoaikaiset lomautukset, siihen asti vain henkilökohtaisesti lomautetut.

Työttömien osuus työvoimasta Lapissa alin Rovaniemen seutukunnassa

Työttömien osuus työvoimasta oli huhtikuussa Lapissa alin Rovaniemen seutukunnassa (15,2 %) ja korkein Itä-Lapissa (21,5 %). Kunnittain tarkasteltuna työttömien osuus työvoimasta vaihteli Utsjoen 12,7 %:sta Pelkosenniemen 24,2 %:iin. Työttömien osuus työvoimasta alitti 15 % viidessä kunnassa: Utsjoen lisäksi Sodankylässä, Kittilässä, Keminmaalla ja Torniossa. Pelkosenniemen lisäksi työttömien osuus työvoimasta ylitti 20 % Sallassa, Kemijärvellä, Savukoskella ja Muonioissa.

Kuukauden aikana työttömyys väheni hieman Itä-Lapin, Kemi-Tornion ja Torniolaakson seutukunnissa. Huhtikuinen kausiluontoinen työttömyyden kasvu kohdistui erityisesti Tunturi-Lappiin. Vuoden takaiseen verrattuna työttömyys lisääntyi kaikissa seutukunnissa, suhteellisesti eniten Pohjois-Lapissa ja vähiten Torniolaakson seutukunnassa.



Kuva 2. Työttömyyden muutos (%) kuukauden ja vuoden aikana Lapissa seutukunnittain ja koko maassa

Nuorten työttömyys vähentynyt Lapissa

Alle 25-vuotiaiden työttömien osuus ko. ikäluokan työvoimasta³ oli huhtikuussa Lapissa 19,9 % ja koko maassa 14,0 %. Nuoria, alle 25 -vuotiaita työttömiä oli Lapissa huhtikuun lopussa 1 650. Nuoria työttömiä oli vähemmän kuin kuukautta ja vuotta aiemmin. Viimeksi nuorten työttömyys väheni vuodentakaiseen verrattuna Lapissa yli kaksi vuotta sitten. Koko maassa nuorten työttömyys kasvoi edelleen vuositasona. Nuorten aktiivointiaste⁴ oli huhtikuun lopussa 36,6 %, noin 8 prosenttiyksikköä korkeampi kuin vuotta aiemmin. Aktiivointiasteeseen laskettaviin työ- ja elinkeinohallinnon palveluihin osallistui huhtikuussa yli 950 lappilaista nuorta, yli 260 enemmän kuin vuotta aiemmin. Yrityksissä palkkatuella työskenteli runsas 240 nuorta, mikä on yli 130 enemmän kuin viime vuoden huhtikuussa.

³ Työvoimana käytetään Tilastokeskuksen työssäkäyntitilaston uusinta kyseisenä ajankohtana saatavilla ollutta ikäryhmään perustuvaa alle 25-vuotiaiden työvoimaa. Tällä hetkellä työnvälitystilastoissa työvoimatiedoista ovat käytössä työssäkäyntitilaston vuoden 2012 ennakkotiedot.

⁴ Aktiivointiaste = Aktiivointiasteeseen laskettaviin työ- ja elinkeinohallinnon palveluihin osallistuvien osuus työttömien ja palveluissa olevien yhteensä määrästä

Työttömistä 1 270 oli 25-29 –vuotiaita ja heistä noin 140 nuorisotakuun piiriin kuuluvia vastavalmistuneita vuoden aikana tutkinnon suorittaneita. Yli 50-vuotiaita työttömiä oli huhtikuussa runsas 5 700 eli 43 % kaikista työttömistä.

Viisivuotiskäryhmittäin tarkasteltuna työttömiä oli eniten ikäryhmissä 55-59 ja 60-64-vuotiaat. Työttömyys väheni vuoden takaiseen verrattuna ikäryhmässä 15-19 ja 20-24 –vuotiaat. Työttömyys lisääntyi eniten ikäryhmissä 30-34, 35-39 ja 60-64 –vuotiaat.

Lapin työttömistä 5 340 (40 %) oli ollut työttömänä yhdenjaksoisesti (yli 3 460) tai viimeisten kuudentoista kuukauden työttömyysjaksot yhteenlaskien yli vuoden (lähes 1 880), mikä on 965 (22 %) enemmän kuin vuotta aiemmin. Yhdenjaksoisesti yli vuoden työttömänä olleita pitkäaikaistyöttömiä oli huhtikuussa lähes 850 eli lähes kolmannes enemmän kuin vuotta aiemmin.

Huhtikuun aikana työttömyys väheni terveydenhuolto- ja sosiaalialalla, rakennus- ja teollisessa työssä. Maa- ja metsätaloustyössä sekä kuljetus- ja liikennetyössä työttömiä oli suunnilleen saman verran kuin kuukautta aiemmin. Työttömyyden kasvu kohdistui kuukauden aikana erityisesti palvelualan ammatteihin. Vuoden takaiseen verrattuna työttömyys on lisääntynyt muualla luokittelemattoman työn ryhmää ja maa- ja metsätaloustyötä lukuun ottamatta kaikissa muissa pääammattiryhmissä. Työttömyys on lisääntynyt suhteellisesti eniten kaupallisen työn ja terveydenhuolto- ja sosiaalialan pääammattiryhmissä.

TE-toimistoon ilmoitettuja avoimia työpaikkoja Lapissa 2 810

Lapissa oli huhtikuussa avoinna noin 2 810 TE-toimistoon ilmoitettua avointa työpaikkaa, joista kuukauden aikana ilmoitettuja uusia avoimia työpaikkoja lähes 1 290.

Kuukauden aikana ilmoitetuista avoimista työpaikoista yli 960 eli kolme neljäsosaa oli yrityksissä ja lähes joka viides kuntasektorilla. Uusista avoimista työpaikoista lähes 370 (29 %) oli työn kestoltaan yli vuoden ja puolet alle kolme kuukautta. Noin 60 % yli vuoden kestoisista työpaikoista oli yrityksissä. Eniten huhtikuussa ilmoitettiin uusia työpaikkoja puutarhatyön, myyntiedustus- ja puhelinmyynnin, terveyden- ja sairaanhoitotyön, opetusalan, talonrakennustyön ja majoitus- ja ravintola-alan tehtäviin.

Aktivointiasteeseen laskettaviin työ- ja elinkeinohallinnon palveluihin osallistui 4 545 lappilaista

Aktivointiasteeseen laskettaviin työ- ja elinkeinohallinnon palveluihin osallistui huhtikuun lopussa 4 545 lappilaista, mikä 5,5 % Lapin työvoimasta. Palveluihin osallistuvia oli yli 310 (7 %) enemmän kuin vuotta aiemmin. Aktivointiaste⁵ oli huhtikuun lopussa Lapissa 25,4 % ja koko maassa 29,6 %.

Palveluihin osallistuvista lähes 1 990 oli koulutuksessa, joista 1 035 osallistui työvoimakoulutukseen ja yli 950 omaehtoiseen opiskeluun työttömyysetuudella. Työllistämistoimenpitein työllistettynä oli 1 420 henkilöä, joista 935 yksityisellä sektorilla, 430 kuntasektorilla ja runsas 50 valtiolla.

Työllistämistoimenpitein työllistetyistä lähes 550 työskenteli yrityksissä ja lähes 150 oli starttirahalla yritystoiminnan aloittaneita. Työllistämistoimenpide tai työvoimakoulutus oli noin 40 henkilön osalta rahoitettu ESR-rahoituksella.

Kuntouttavassa työtoiminnassa oli huhtikuun lopussa lähes 420 ja vuorotteluvapaasijaisena lähes 320 lappilaista. Työ- ja koulutuskokeiluun osallistui noin 280 ja valmennukseen lähes 130 henkilöä.

⁵ Aktivointiaste = Aktivointiasteeseen laskettaviin työ- ja elinkeinohallinnon palveluihin osallistuvien osuus työttömien ja palveluissa olevien yhteensä määrästä

Työllisyystilanne 2014 huhtikuun lopussa (I) ja toimiston toiminta huhtikuun aikana (II)

Lappi

			M U U T O S		
I	TILANNE KUUKAUDEN LOPUSSA	Huhtikuu 2014	Huhtikuu 2013	HENK.	%
A. TYÖNHAKIJAT					
1.	Työttömät työnhakijat	13 346	12 441	905	7,3
	- joista henkilökohtaisesti lomautetut	1 031	988	43	4,4
2.	Lyhennetyllä työviikolla	143	101	42	41,6
3.	Työssä olevat yhteensä	6 486	4 381	2 105	48,0
	- joista yleisillä työmarkkinoilla	5 152	3 416	1 736	50,8
	- joista työllistettynä	1 334	965	369	38,2
4.	Työvoiman ulkopuolella	4 054	3 627	427	11,8
	- joista työllistymistä edist.palvelussa	798	632	166	26,3
	- joista koulutuksessa	1 966	1 113	853	76,6
5.	Työttömyyseläkettä saavat	431	949	-518	-54,6
1. - 5.	Kaikki työnhakijat yhteensä	24 460	21 499	2 961	13,8
B. TYÖVOIMAN KYSYNTÄ					
1.	Avoimet työpaikat yhteensä	1 352	1 147	205	17,9
	- joista yli kuukauden avoinna olleet	411	542	-131	-24,2
	- joista yli 2 kuukautta avoinna olleet	237	206	31	15,0
C. PALVELUISSA					
1.	Valtiolle työllistetyt	53	16	37	231,3
2.	Kuntiin työllistetyt	430	350	80	22,9
3.	Yksityiselle sektorille työllistetyt	935	673	262	38,9
1. - 3.	Työllistetyt yhteensä	1 418	1 039	379	36,5
4.	Työvoimakoulutuksessa	1 035	1 186	-151	-12,7
5.	Valmennuksessa	127	7	120	1714,3
6.	Työ-/koulutuskokeilussa	278	301	-23	-7,6
7.	Työharjoittelussa/työelämävalmennuks.	0	22	-22	-100,0
8.	Vuorotteluvapaasijaisena	318	339	-21	-6,2
9.	Kuntouttavassa työtoiminnassa	417	471	-54	-11,5
10.	Omaehtoisessa opiskelussa	952	866	86	9,9
1. - 10.	Palveluissa yhteensä	4 545	4 231	314	7,4
D. TYÖTTÖMYYDEN RAKENNE					
1.	Työttömät naiset	4 971	4 555	416	9,1
2.	Työttömät miehet	8 375	7 886	489	6,2
3.	Alle 25-vuotiaat työttömät	1 649	1 695	-46	-2,7
4.	Yli 50-vuotiaat työttömät	5 704	5 289	415	7,8
5.	Pitkäaikaistyöttömät	3 462	2 615	847	32,4
E. TOIMEENTULOTURVA					
1.	Työttömiä työttömyyskassojen jäseniä	7 261	6 650	611	9,2
II. TOIMINTA KUUKAUDEN AIKANA					
1.	Työttömät työnhakijat	14 635	14 152	483	3,4
2.	Muut työnhakijat	10 567	8 434	2 133	25,3
1. - 2.	Työnhakijat yhteensä	25 202	22 586	2 616	11,6
3.	Kuukauden kaikki työpaikat	2 809	2 152	657	30,5
	Kuukauden uudet työpaikat	1 287	1 091	196	18,0
	Täyttyneet työpaikat	1 462	1 122	340	30,3
	- joista toimiston hakijalla täytt.	172	193	-21	-10,9
4.	Alkaneet työttömyysjaksot	2 145	2 739	-594	-21,7
5.	Päättäneet työttömyysjaksot	1 591	2 456	-865	-35,2
6.	Uudet työllistämiset	203	132	71	53,8
7.	Aloittanut työvoimakoulutuksen	121	154	-33	-21,4

Työttömät työnhakijat seutukunnittain

SEUTUKUNTA	TYÖTTÖMÄT TYÖNHAKIJAT					MUUTOS			
	Yhteensä	Alle 25-v.	Pitkäaikais-työttömät	Lomautetut	Työttömien osuus työvoimasta, %	kuukauden aikana		vuoden aikana *	
						Henk.	%	Henk.	%
Itä-Lappi	1 594	124	474	101	21,5	-23	-1,4	102	6,8
Kemi-Tornio	4 119	590	1 006	349	15,8	-65	-1,6	263	6,8
Pohjois-Lappi	1 226	82	284	106	15,7	82	7,2	123	11,2
Rovaniemi	4 704	712	1 373	329	15,2	25	0,5	307	7,0
Torniolaakso	547	53	132	46	16,9	-13	-2,3	33	6,4
Tunturi-Lappi	1 156	88	193	100	16,7	217	23,1	77	7,1
Lappi	13 346	1 649	3 462	1 031	16,2	223	1,7	905	7,3
Koko maa	307 313	37 724	86 931	25 698	11,7	-8 357	-2,6	27 899	10,0

* verrattuna edellisen vuoden vastaavaan kuukauteen

Työttömät työnhakijat ammattiryhmittäin

		Huhti 2014	Maalis 2014	Huhti 2013	MUUTOS			
					kuukauden aikana		vuoden aikana *	
					Henk.	%	Henk.	%
0	Tieteellinen, tekninen ja taiteellinen työ	1 331	1 308	1 159	23	1,8	172	14,8
1	Terveystieteiden ala, sosiaaliala	1 058	1 104	895	-46	-4,2	163	18,2
2	Hallinto-, toimisto-, matkailu- ja it-alan työ	1 199	1 127	1 096	72	6,4	103	9,4
3	Kaupallinen työ	826	790	696	36	4,6	130	18,7
4	Maa- ja metsätaloustyö, kalastusala	785	786	785	-1	-0,1	0	0,0
5	Kuljetus ja liikenne	575	576	549	-1	-0,2	26	4,7
6	Rakennus- ja kaivosala	2 270	2 316	2 158	-46	-2,0	112	5,2
7 - 8	Teollinen työ	2 584	2 599	2 515	-15	-0,6	69	2,7
9	Palvelutyö	1 551	1 361	1 392	190	14,0	159	11,4
X	Muulla luokittelematon työ	1 167	1 156	1 196	11	1,0	-29	-2,4
	Yhteensä	13 346	13 123	12 441	223	1,7	905	7,3

* verrattuna edellisen vuoden vastaavaan kuukauteen

TE-toimistoon ilmoitetut avoimet työpaikat Lapissa

Ammattiryhmä	Kuukauden aikana avoinna	- joista kuukauden uudet
0 Tieteellinen, tekninen ja taiteellinen työ	230	117
1 Terveystieteiden ala, sosiaaliala	410	189
2 Hallinto-, toimisto-, matkailu- ja it-alan työ	127	76
3 Kaupallinen työ	440	206
4 Maa- ja metsätaloustyö, kalastusala	325	318
5 Kuljetus ja liikenne	64	53
6 Rakennus- ja kaivosala	148	104
7 - 8 Teollinen työ	581	68
9 Palvelutyö	484	156
Yhteensä	2 809	1 287

TK1

TYÖNVÄLITYSTILASTO, TILANNEKATSAUS 30.04.2014

TAULU 1. LASKENTAPÄIVÄN AVOIMET TYÖPAIKAT, TYÖTTÖMÄT TYÖNHAKIJAT JA MUUT TYÖNHAKIJAT

ELY-KESKUS(K): 13 LAPPI

	HUHTIKUU 2014	MAALISKUU 2014	MUUTOS	2014 HUHTIKUU/ 2014 MAALISKUU %	HUHTIKUU 2013	MUUTOS	2014 HUHTIKUU/ 2013 HUHTIKUU %
AVOIMET TYÖPAIKAT	1352	1600	-248	-15,5	1147	205	17,9
KAIKKI TYÖNHAKIJAT	24460	24316	144	0,6	21499	2961	13,8
KAIKKI TYÖTTÖMÄT TYÖNHAKIJAT	13346	13123	223	1,7	12441	905	7,3
TYÖTTÖMIEN TYÖNHAKIJOIDEN OSUUS TYÖVOIMASTA, %	16,2	15,9			15,1		
TYÖTTÖMÄT NAISET	4971	4796	175	3,6	4555	416	9,1
TYÖTTÖMÄT MIEHET	8375	8327	48	0,6	7886	489	6,2
ALLE 25-VUOTIAAT	1649	1675	-26	-1,6	1695	-46	-2,7
ALLE 20-VUOTIAAT	254	272	-18	-6,6	262	-8	-3,1
YLI 50-VUOTIAAT	5704	5664	40	0,7	5289	415	7,8
PITKÄAikaistyöttömät	3462	3367	95	2,8	2615	847	32,4
VAMM./PITKÄAik. SAIR.TYÖTTÖMÄT	1540	1524	16	1,0	1528	12	0,8
ULKOMAALAISET TYÖTTÖMÄT	488	457	31	6,8	397	91	22,9
TYÖTTÖMÄT KASSOJEN JÄSENET	7261	7078	183	2,6	6650	611	9,2
TYÖTTÖMÄT ILMAN LOMAUTETTUJA	12315	12039	276	2,3	11453	862	7,5
LOMAUTETUT	1031	1084	-53	-4,9	988	43	4,4
LYHENNETYLLÄ TYÖVIKOLLA	143	127	16	12,6	101	42	41,6
TYÖSSÄ OLEVAT TYÖNH. PL.PALVEL.	5152	5141	11	0,2	3416	1736	50,8
TYÖTTÖMYSELÄKKEELLÄ	431	479	-48	-10,0	949	-518	-54,6
TYÖLLISTYMISTÄ EDIST. PALVELUSSA	798	857	-59	-6,9	632	166	26,3
TYÖLLISTETYT	1418	1435	-17	-1,2	1061	357	33,6
TYÖVOIMAKOULUTUKSESSA	1035	1003	32	3,2	1186	-151	-12,7

TK14A TYÖNVÄLITYSTILASTO, TILANNEKATSAUS 30.04.2014

TAULU 14A. TYÖTTÖMÄT TYÖNHAKIJAT JA AVOIMET TYÖPAIKAT KUNNITTAIN

ELY-KESKUS: 13 LAPPI

KUNTA	TYÖVOIMA	TYÖTTÖMIEN TYÖNHAKIJOIDEN OSUUS TYÖ- VOIMASTA, %	TYÖTTÖMÄT TYÖNHAKIJAT YHTEENSÄ	MIEHET	NAISET	ALLE 20- VUOTIAAT	ALLE 25- VUOTIAAT	YLI 50- VUOTIAAT	PITKÄAik.- TYÖTTÖMÄT	VAMM. JA PITKÄAik. SAIRAAT	AVOIMET TYÖ- PAIKAT
ENONTEKIÖ	895	18,7	167	111	56	0	5	93	36	17	21
INARI	3234	19,4	629	426	203	6	52	308	141	45	74
KEMI	9408	17,7	1 666	948	718	39	269	572	390	146	87
KEMIJÄRVI	3294	22,2	730	524	206	13	73	391	237	91	47
KEMINMAA	3942	14,2	561	306	255	5	74	218	134	54	19
KITTILÄ	3195	13,6	433	275	158	6	39	187	69	44	80
KOLARI	1791	19,2	343	230	113	..	26	174	60	43	23
MUONIO	1058	20,1	213	149	64	..	18	84	28	12	11
PELKOSENNIEMI	426	24,2	103	73	30	..	5	70	23	11	7
PELLO	1504	16,2	243	174	69	..	19	143	53	35	19
POSIO	1541	18,5	285	199	86	5	21	160	90	58	6
RANUA	1616	17,2	278	177	101	5	34	148	73	45	..
ROVANIEMI	29361	15,1	4 426	2 772	1 654	99	678	1 659	1 300	531	713
SALLA	1620	22,3	361	260	101	..	23	219	84	58	15
SAVUKOSKI	520	22,1	115	77	38	0	..	69	40
SIMO	1369	15,4	211	115	96	..	14	99	62	19	..
SODANKYLÄ	4047	13,1	532	342	190	7	28	270	128	48	45
TERVOLA	1321	18,0	238	154	84	..	18	106	41	18	9
TORNIO	10095	14,3	1 443	828	615	43	215	548	379	204	126
UTSJOKI	512	12,7	65	52	13	30	15	..	34
YLITORNIO	1742	17,5	304	183	121	7	34	156	79	43	7
YHTEENSÄ	82491	16,2	13 346	8 375	4 971	254	1 649	5 704	3 462	1 540	1 352

.. = TIETOA EI OLE SAATU, SE ON LIIAN EPÄVARMA ESITETTÄVÄKSI TAI SE ON SALASSAPITOSÄÄNNÖN ALAINEN

Lisätietoja:

Lapin elinkeino-, liikenne- ja ympäristökeskus

Elinkeinot, työvoima, ja osaaminen –vastuualue, email: [etunimi.sukunimi\(at\)ely-keskus.fi](mailto:etunimi.sukunimi(at)ely-keskus.fi)

Strategiapäällikkö Tuija Ohtonen, 0295 037 103

Yksikön päällikkö Tiina Keränen, 0295 037 063

Tutkija Tuula Uusipaavalniemi, 0295 037 142

Tietoassistentti Satu Takoja, 0295 037 131

Lapin työ- ja elinkeinotoimisto, email: [etunimi.sukunimi\(at\)te-toimisto.fi](mailto:etunimi.sukunimi(at)te-toimisto.fi)

TE-toimiston johtaja Marja Perälä, 0295 039 636

Palvelujohtaja Tero Hyttinen, 0295 039 560

Lähde: Työ- ja elinkeinoministeriö, Työnvälitystilasto

Työnvälitystilastotietoja on saatavissa ELY-keskuksittain, seutukunnittain ja kunnittain myös

ToimialaOnlineen vapaasti saatavilla olevista aineistoista osoitteesta: <http://www2.toimialaonline.fi/>
kohdasta Tilastokanta/Työmarkkinat/Työnvälitystilastot

Tammikuun 2013 työllisyyskatsauksesta lähtien työllisyyskatsaus on tuotettu kaikkien tietojen osalta työnvälitystilaston kuntapohjaisia tietoja käyttäen.

NÄKYMIÄ TOUKOKUU | 2014

**LAPIN TYÖLLISYYSKATSAUS
HUHTIKUU 2014**

Lapin elinkeino-, liikenne- ja ympäristökeskus

20.5.2014 | Elinkeinot, työvoima ja osaaminen –vastuualue