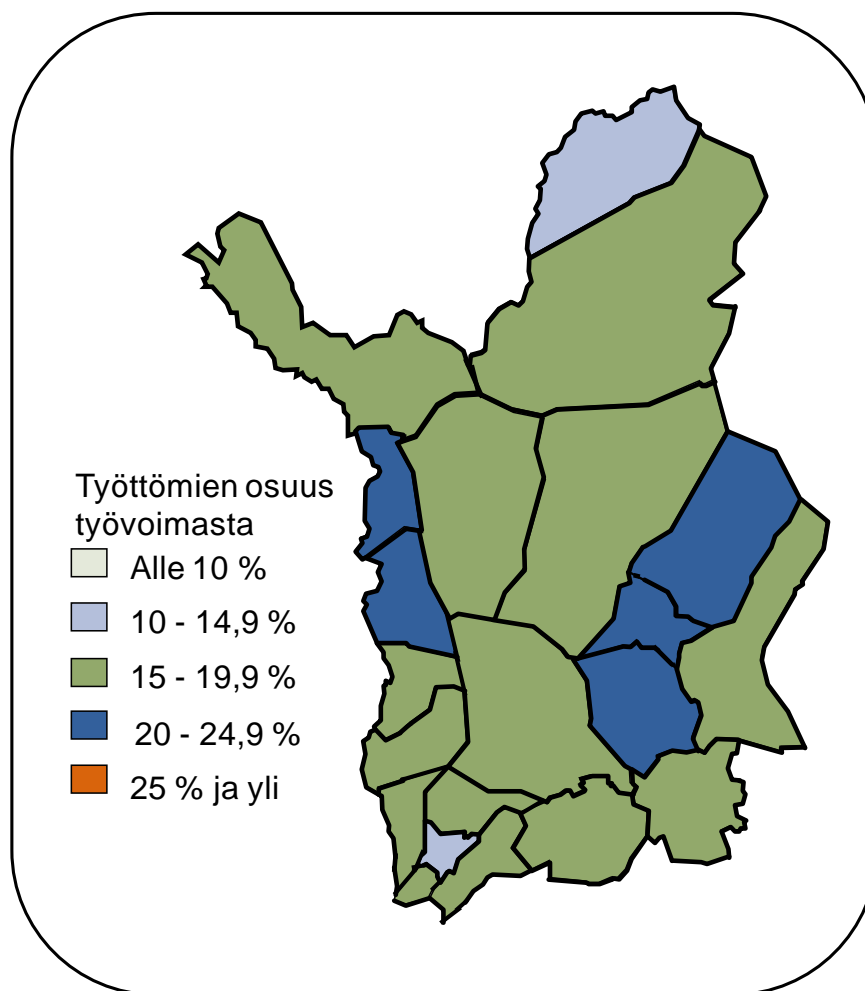




Lapin työllisyyskatsaus heinäkuu 2014

Julkaisuvapaa tiistaina 26.8.2014 klo 9.00



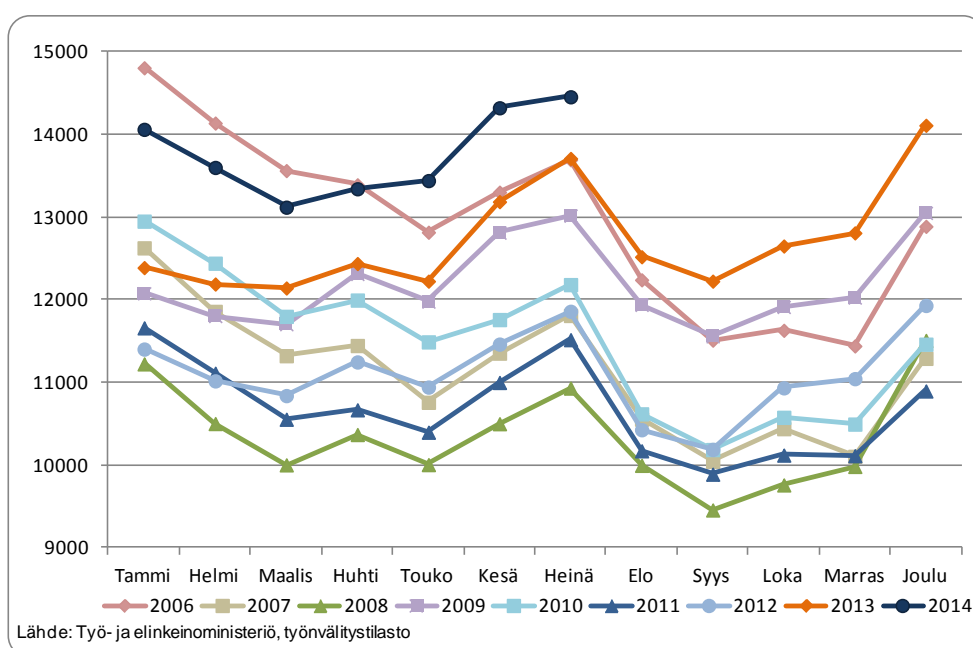
- Lapissa työttömiä heinäkuussa 14 460 – työttömyyden kasvu hidastunut
- Työttömien osuus työvoimasta Lapissa alin Kemimaalla ja korkein Pelkosenniellä
- Nuorten työttömyys vähentynyt Lapissa, mutta lisääntyy edelleen koko maassa
- Pitkäaikaistyöttömyys lisääntyy Lapissa koko maata voimakkaammin
- TE-toimistoon ilmoitettuja avoimia työpaikkoja Lapissa yli 1 980
- Aktivointiasteeseen laskettaviin työ- ja elinkeinohallinnon palveluihin osallistui yli 3 850 lappilaista

Lapissa työttömiä heinäkuussa 14 460 – työttömyyden kasvu hidastunut

Lapin ELY-keskuksen/työ- ja elinkeinotoimiston alueella oli heinäkuun lopussa 14 459 työtöntä työnhakijaa ja työttömien osuus työvoimasta¹ 17,5 %. Työttömiä oli 130 (0,9 %) enemmän kuin kesäkuussa ja lähes 750 (5,4 %) enemmän kuin viime vuoden heinäkuussa. Työttömyyden vuosikasvu on Lapissa hidastunut ja se on ollut viimeksi pienempi lähes kaksi vuotta sitten. Työttömyys kasvoi sekä kuukauden että vuoden aikana Lapissa vähemmän kuin koko maassa: koko maassa työttömiä oli 10 % enemmän vuotta aiemmin.

Työttömistä 930 oli lomautettuja². Lomautettuja oli lähes 70 (7 %) vähemmän kuin kesäkuussa, mutta noin 40 (5 %) enemmän kuin vuotta aiemmin. Koko maassa lomautettujen määrä kasvoi viime vuoteen verrattuna lähes neljänneksellä (23 %) eli huomattavasti enemmän kuin Lapissa.

Työnhakijoita Lapissa oli heinäkuun lopussa yhteensä 25 220, joista työssä olevia 6 870, työvoiman ulkopuolella 3 470, työttömyyseläkkeellä 290 ja lyhennetyllä työviikolla noin 130.



Kuva 1. Työttömät Lapissa kuukausittain vuosina 2006-2014

Koko maassa työttömiä oli heinäkuun lopussa lähes 350 430, mikä on 13 220 (3,9 %) enemmän kuin kesäkuussa ja 31 840 (10,0 %) enemmän kuin viime vuoden heinäkuussa. Pohjois-Karjalaa lukuun ottamatta työttömyys on lisääntynyt vuodentakaisesta kaikkien muiden ELY-keskusten alueella, eniten Uudellamaalla (lähes 16 %) ja Keski-Suomessa (12 %). Pohjois-Karjalan jälkeen suotuisimman työttömyyskehityksen alueita ovat viime vuoteen verrattuna olleet Lappi, Etelä-Pohjanmaa, Pohjois-Savo ja Pohjois-Pohjanmaa (työttömyyden kasvu 5-6 %).

Työttömien osuus työvoimasta oli heinäkuussa koko maassa 13,4 %. Työttömien osuus työvoimasta alitti 10 % ainoastaan Pohjanmaan ELY-keskuksen alueella (9,4 %). Koko maan keskimääräinen aste alittui lisäksi Etelä-Pohjanmaalla, Uudellamaalla ja Pohjois-Savossa. Lapin lisäksi työttömien osuus työvoimasta ylitti 17 % Kainuussa ja Keski-Suomessa.

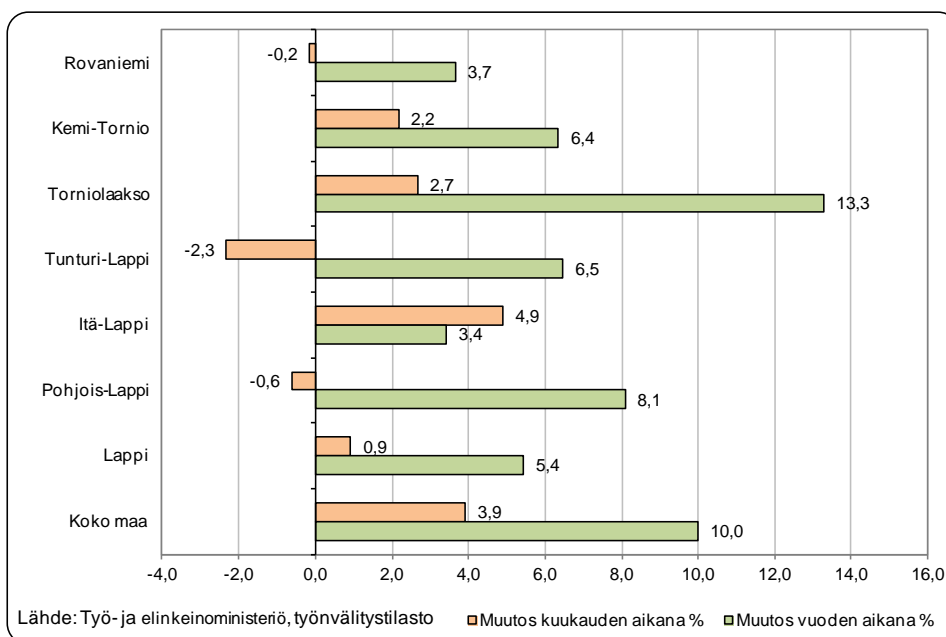
¹ Työvoimana käytetään Tilastokeskuksen työssäkäyntitilaston uusinta saatavilla olevaa tietoa. Tällä hetkellä työttömyystilastoissa työvoimatiedoista ovat työssäkäyntitilaston vuoden 2012 lopulliset tiedot.

² Sisältää kaikki 1.7.2013 alkaen alkaneet kokoaikaiset lomautukset, siihen asti vain henkilökohtaisesti lomautetut.

Työttömien osuus työvoimasta Lapissa alin Keminmaalla ja korkein Pelkosenniellä

Työttömien osuus työvoimasta vaihteli heinäkuussa Lapissa Torniolaakson 16,2 %:sta Itä-Lapin 20,8 %:iin. Kunnittain tarkasteltuna työttömien osuus työvoimasta oli alin Keminmaalla (13,8 %) ja korkein Pelkosenniellä (24,5 %). Työttömien osuus työvoimasta alitti 15 % Keminmaan lisäksi vain Utsjoella. Simossa ja Sodankylässä osuus oli 15 %. Pelkosenniemen lisäksi työttömien osuus työvoimasta ylitti 20 % Savukoskella, Muoniossa, Kemijärvellä ja Kolarissa.

Kuukauden aikana työttömyys väheni Tunturi-Lapin, Pohjois-Lapin ja Rovaniemen seutukunnissa. Itä-Lapin, Kemi-Tornion ja Torniolaakson seutukunnissa työttömyys kasvoi. Vuoden takaiseen verrattuna työttömyys lisääntyi kaikissa Lapin seutukunnissa, määrällisesti eniten Kemi-Tornion alueella ja suhteellisesti eniten Torniolaaksossa. Suhteellisesti vähiten työttömyys lisääntyi vuodentakaisesta Itä-Lapin ja Rovaniemen seutukunnissa.



Kuva 2. Työttömyyden muutos (%) kuukauden ja vuoden aikana Lapissa seutukunnittain ja koko maassa

Nuorten työttömyys vähentynyt Lapissa, mutta lisääntyy edelleen koko maassa

Alle 25-vuotiaiden työttömien osuus ko. ikäluokan työvoimasta³ oli heinäkuussa Lapissa 25,7 % ja koko maassa 19,2 %. Nuoria, alle 25 -vuotiaita työttömiä oli Lapissa heinäkuun lopussa 2 145, mikä on lähes 90 (4 %) vähemmän kuin kesäkuussa ja lähes 70 (3 %) vähemmän kuin viime vuoden heinäkuussa. Koko maassa nuorten työttömyys kasvoi edellisestä kuukaudesta yli 3 % ja vuodentakaisesta lähes 11 %. Nuorten aktiivointiaste⁴ oli Lapissa heinäkuun lopussa 26,8 %. Aktiivointiasteeseen laskettaviin työ- ja elinkeinohallinnon palveluihin osallistui toukokuussa lähes 790 lappilaista nuorta, mikä on 80 enemmän kuin vuotta aiemmin. Noin 410 nuorta oli työllistettynä palkkatuella ja 160 työvoimakoulutuksessa. Palkkatuella työllistetyistä nuorista yli 280 työskenteli yrityksissä.

³ Työvoimana käytetään Tilastokeskuksen työssäkäyntitilaston uusinta kyseisenä ajankohtana saatavilla ollutta ikäryhmään perustuvaa alle 25-vuotiaiden työvoimaa. Tällä hetkellä työnvälitystilastoissa työvoimatiedoista ovat käytössä työssäkäyntitilaston vuoden 2012 lopulliset tiedot.

⁴ Aktiivointiaste = Aktiivointiasteeseen laskettaviin työ- ja elinkeinohallinnon palveluihin osallistuvien osuus työttömien ja palveluissa olevien yhteensä määrästä

Pitkäaikaistyöttömyys lisääntyy Lapissa koko maata voimakkaammin

Lapin työttömistä yli 5 670 (39 %) oli ollut työttömänä yhdenjaksoisesti (3 750) tai viimeisten kuudentoista kuukauden työttömyysjaksot yhteenlaskien yli vuoden (1 925), mikä on lähes 1 150 eli neljänneksen enemmän kuin vuotta aiemmin. Yhdenjaksoisesti yli vuoden työttömänä olleita pitkäaikaistyöttömiä oli heinäkuussa 930 eli kolmannes enemmän kuin vuotta aiemmin. Pitkäaikaistyöttömyys kasvaa Lapissa edelleen voimakkaammin kuin koko maassa. Pitkäaikaistyöttömistä useampi kuin joka kolmas oli yli 60 –vuotias.

Työttömyyttä ja työttömyyden kasvua sekä työntekijä- että asiantuntija-ammateissa

Heinäkuun lopussa suurimmat työttömien ammattiryhmät olivat ilman ammattia olevat, rakennus-, hoivapalvelu- ja terveydenhuollon, palvelu-, kuljetus-, konepaja-, myynti-, sähkö- ja elektroniikka- ja toimistotyöntekijät sekä luonnontieteiden ja tekniikan erityisasiantuntijat ja asiantuntijat. Viime vuoden heinäkuuhun verrattuna eniten lisääntyi hoivapalvelun ja terveydenhuollon ja prosessi- ja kuljetustyöntekijöiden sekä erityisasiantuntijoiden ja asiantuntijoiden työttömyys.

TE-toimistoon ilmoitettuja avoimia työpaikkoja Lapissa yli 1 980

Lapissa oli heinäkuussa avoinna kaikkiaan yli 1 980 TE-toimistoon ilmoitettua työpaikkaa. Uusia avoimia työpaikkoja TE-toimistoon ilmoitettiin kuukauden aikana yli 1 130. Avoimet työpaikat ovat lisääntyneet Lapissa huomattavasti enemmän kuin koko maassa: Lapissa avoimia työpaikkoja oli kolmannes enemmän kuin viime vuoden heinäkuussa.

Kuukauden aikana avoinna olleista työpaikoista 1 570 (79 %) oli yrityksissä ja 280 (14 %) kuntasektorilla. Joka kolmannen avoimen työpaikan työn kesto oli yli vuoden, lähes joka kolmannen 3-12 kuukautta ja 39 %:n alle kolme kuukautta. Eniten avoimia työpaikkoja oli heinäkuussa myyntineuvottelijoille, oppaille, myyjille, siivoojille, kokeille, tarjoilijoille, lähihoitajille ja rakennustyöntekijöille.

Aktivointiasteeseen laskettaviin työ- ja elinkeinohallinnon palveluihin osallistui yli 3 850 lappilaista

Aktivointiasteeseen laskettaviin työ- ja elinkeinohallinnon palveluihin osallistui heinäkuun lopussa yli 3 850 lappilaista, mikä 4,7 % Lapin työvoimasta. Palveluihin osallistuvia oli noin 120 (3 %) enemmän kuin vuotta aiemmin. Aktivointiaste⁵ oli heinäkuun lopussa Lapissa 21 % ja koko maassa 23 %.

Palveluihin osallistuvista yli 1 450 oli koulutuksessa, joista runsas 640 osallistui työvoimakoulutukseen ja lähes 810 omaehtoiseen opiskeluun työttömyysetuudella. Työllistettynä oli yli 1 550 henkilöä, joista lähes 1 050 yksityisellä sektorilla, 440 kuntasektorilla ja 65 valtiolla. Työllistettyjen määrä oli 295 eli lähes neljänneksen suurempi kuin vuotta aiemmin, lisäyksestä yksityissektorin osuus oli yli 180. Työllistetyistä lähes 620 työskenteli yrityksissä ja yli 150 oli starttirahalla yritystoiminnan aloittaneita.

Vuorotteluvapaasijaisena oli heinäkuun lopussa noin 390 ja kuntouttavassa työtoiminnassa yli 260 lappilaista. Työ- ja koulutuskokeiluun osallistui 170 ja valmennukseen 30 henkilöä.

Työllisyystilanne 2014 heinäkuun lopussa (I) ja toimiston toiminta heinäkuun aikana (II)

Lappi

I TILANNE KUUKAUDEN LOPUSSA		Heinäkuu 2014	Heinäkuu 2013	MUUTOS	
				HENK.	%
A. TYÖNHAKIJAT					
1.	Työttömät työnhakijat	14 459	13 713	746	5,4
	- joista henkilökohtaisesti lomautetut	930	889	41	4,6
2.	Lyhennetyllä työviikolla	133	105	28	26,7
3.	Työssä olevat yhteensä	6 866	5 493	1 373	25,0
	- joista yleisillä työmarkkinoilla	5 417	4 293	1 124	26,2
	- joista työllistettynä	1 449	1 200	249	20,8
4.	Työvoiman ulkopuolella	3 470	3 015	455	15,1
	- joista työllistymistä edist.palvelussa	494	503	-9	-1,8
	- joista koulutuksessa	1 674	1 003	671	66,9
5.	Työttömyyseläkettä saavat	292	810	-518	-64,0
1. - 5.	Kaikki työnhakijat yhteensä	25 220	23 136	2 084	9,0
B. TYÖVOIMAN KYSYNTÄ					
1.	Avoimet työpaikat yhteensä	1 198	915	283	30,9
	- joista yli kuukauden avoinna olleet	596	462	134	29,0
	- joista yli 2 kuukautta avoinna olleet	171	116	55	47,4
C. PALVELUISSA					
1.	Valtiolle työllistetyt	65	40	25	62,5
2.	Kuntiin työllistetyt	438	351	87	24,8
3.	Yksityiselle sektorille työllistetyt	1 049	866	183	21,1
1. - 3.	Työllistetyt yhteensä	1 552	1 257	295	23,5
4.	Työvoimakoulutuksessa	643	777	-134	-17,2
5.	Valmennuksessa	29	72	-43	-59,7
6.	Työ-/koulutuskokeilussa	170	182	-12	-6,6
7.	Työharjoittelussa/työelämävalmennuks.	0	0	0	0,0
8.	Vuorotteluvapaasijaisena	389	383	6	1,6
9.	Kuntouttavassa työtoiminnassa	262	307	-45	-14,7
10.	Omaehtoisessa opiskelussa	809	755	54	7,2
1. - 10.	Palveluissa yhteensä	3 854	3 733	121	3,2
D. TYÖTTÖMYYDEN RAKENNE					
1.	Työttömät naiset	6 270	5 975	295	4,9
2.	Työttömät miehet	8 189	7 738	451	5,8
3.	Alle 25-vuotiaat työttömät	2 145	2 212	-67	-3,0
4.	Yli 50-vuotiaat työttömät	5 621	5 193	428	8,2
5.	Pitkäaikaistyöttömät	3 747	2 817	930	33,0
E. TOIMEENTULOTURVA					
1.	Työttömiä työttömyyskassojen jäseniä	7 458	6 859	599	8,7
II. TOIMINTA KUUKAUDEN AIKANA					
1.	Työttömät työnhakijat	15 787	14 833	954	6,4
2.	Muut työnhakijat	10 543	9 115	1 428	15,7
1. - 2.	Työnhakijat yhteensä	26 330	23 948	2 382	9,9
3.	Kuukauden kaikki työpaikat	1 983	1 497	486	32,5
	Kuukauden uudet työpaikat	1 132	857	275	32,1
	Täyttyneet työpaikat	750	640	110	17,2
	- joista toimiston hakijalla täytt.	232	189	43	22,8
4.	Alkaneet työttömyysjaksot	2 114	2 409	-295	-12,2
5.	Päättyneet työttömyysjaksot	1 843	1 913	-70	-3,7
6.	Uudet työllistämiset	167	181	-14	-7,7
7.	Aloittanut työvoimakoulutuksen	15	24	-9	-37,5

Työttömät työnhakijat seutukunnittain

SEUTUKUNTA	TYÖTTÖMÄT TYÖNHAKIJAT					MUUTOS			
	Yhteensä	Alle 25-v.	Pitkäaikais-työttömät	Lomautetut	Työttömien osuus työvoimasta, %	kuukauden aikana		vuoden aikana *	
						Henk.	%	Henk.	%
Itä-Lappi	1 540	127	513	109	20,8	72	4,9	51	3,4
Kemi-Tornio	4 468	760	1 091	298	17,0	95	2,2	267	6,4
Pohjois-Lappi	1 296	123	308	82	16,5	-8	-0,6	97	8,1
Rovaniemi	5 269	925	1 483	304	17,0	-8	-0,2	186	3,7
Torniolaakso	537	62	143	41	16,2	14	2,7	63	13,3
Tunturi-Lappi	1 349	148	209	96	19,3	-32	-2,3	82	6,5
Lappi	14 459	2 145	3 747	930	17,5	133	0,9	746	5,4
Koko maa	350 426	51 966	92 595	22 678	13,4	13 223	3,9	31 840	10,0

* verrattuna edellisen vuoden vastaavaan kuukauteen

Työttömät työnhakijat ammattiryhmittäin **

				MUUTOS			
	Heinä 2014	Kesä 2014	Heinä 2013	kuukauden aikana		vuoden aikana *	
				Henk.	%	Henk.	%
1 Johtajat	76	74	61	2	2,7	15	24,6
2 Erityisasiantuntijat	1 554	1 453	1 355	101	7,0	199	14,7
3 Asiantuntijat	1 306	1 303	1 167	3	0,2	139	11,9
4 Toimisto- ja asiakaspalvelutyöntekijät	804	784	728	20	2,6	76	10,4
5 Palvelu- ja myyntityöntekijät	2 837	2 787	2 712	50	1,8	125	4,6
6 Maanviljelijät, metsätyöntekijät ym.	493	482	468	11	2,3	25	5,3
7 Rakennus-, korjaus- ja valmistustyöntekijät	3 250	3 337	3 211	-87	-2,6	39	1,2
8 Prosessi- ja kuljetustyöntekijät	1 306	1 327	1 146	-21	-1,6	160	14,0
9 Muut työntekijät	1 202	1 193	1 220	9	0,8	-18	-1,5
0 Sotilaat	6	5	5	1	20,0	1	20,0
X Ammatteihin luokittelemattomat ryhmät	1 625	1 581	1 640	44	2,8	-15	-0,9
Yhteensä	14 459	14 326	13 713	133	0,9	746	5,4

* verrattuna edellisen vuoden vastaavaan kuukauteen

** Työnvälitystilastossa käytettävä ammattiluokitus on vaihtunut. Työnvälitystilaston kaikki ammattiin perustuva tieto on vuodesta 2006 alkaen muutettu ISCO-ammattiluokituksen mukaiseksi.

TE-toimistoon ilmoitetut avoimet työpaikat Lapissa

Ammattiryhmä *	Kuukauden aikana avoinna	- joista kuukauden uudet
1 Johtajat	8	2
2 Erityisasiantuntijat	155	75
3 Asiantuntijat	466	286
4 Toimisto- ja asiakaspalvelutyöntekijät	55	33
5 Palvelu- ja myyntityöntekijät	818	503
6 Maanviljelijät, metsätyöntekijät ym.	20	8
7 Rakennus-, korjaus- ja valmistustyöntekijät	146	77
8 Prosessi- ja kuljetustyöntekijät	56	28
9 Muut työntekijät	227	119
0 Sotilaat	3	0
X Ammatteihin luokittelemattomat ryhmät	29	1
Yhteensä	1 983	1 132

* Työnvälitystilastossa käytettävä ammattiluokitus on vaihtunut. Työnvälitystilaston kaikki ammattiin perustuva tieto on vuodesta 2006 alkaen muutettu ISCO-ammattiluokituksen mukaiseksi.

.. = Tietoa ei ole saatu, se on liian epävarma esitettäväksi tai se on salassapitosäännän alainen

TK1

TYÖNVALITYSTILASTO, TILANNEKATSAUS 31.07.2014

TAULU 1. LASKENTAPÄIVÄN AVOIMET TYÖPAIKAT, TYÖTTÖMÄT TYÖNHAKIJAT JA MUUT TYÖNHAKIJAT

ELY-KESKUS(K): 13 LAPPI

	HEINÄKUU 2014	KESÄKUU 2014	MUUTOS	2014 HEINÄKUU/ 2014 KESÄKUU %	HEINÄKUU 2013	MUUTOS	2014 HEINÄKUU/ 2013 HEINÄKUU %
AVOIMET TYÖPAIKAT	1 198	896	302	33,7	915	283	30,9
KAIKKI TYÖNHAKIJAT	25 220	25 668	-448	-1,7	23 136	2 084	9,0
KAIKKI TYÖTTÖMÄT TYÖNHAKIJAT	14 459	14 326	133	0,9	13 713	746	5,4
TYÖTTÖMIEN TYÖNHAKIJOIDEN OSUUS TYÖVOIMASTA, %	17,5	17,3			16,6		
TYÖTTÖMÄT NAISET	6 270	6 016	254	4,2	5 975	295	4,9
TYÖTTÖMÄT MIEHET	8 189	8 310	-121	-1,5	7 738	451	5,8
ALLE 25-VUOTIAAT	2 145	2 231	-86	-3,9	2 212	-67	-3,0
ALLE 20-VUOTIAAT	520	602	-82	-13,6	556	-36	-6,5
YLI 50-VUOTIAAT	5 621	5 569	52	0,9	5 193	428	8,2
PITKÄAikaistyöttömät	3 747	3 681	66	1,8	2 817	930	33,0
VAMM./PITKÄAik.SAIR.TYÖTTÖMÄT	1 642	1 592	50	3,1	1 688	-46	-2,7
ULKOMAALAISET TYÖTTÖMÄT	685	659	26	3,9	637	48	7,5
TYÖTTÖMÄT KASSOJEN JÄSENET	7 458	7 424	34	0,5	6 859	599	8,7
TYÖTTÖMÄT ILMAN LOMAUTETTUJA	13 529	13 330	199	1,5	12 824	705	5,5
LOMAUTETUT	930	996	-66	-6,6	889	41	4,6
LYHENNETYLLÄ TYÖVIKOLLA	133	138	-5	-3,6	105	28	26,7
TYÖSSÄ OLEVAT TYÖNH. PL.PALVEL.	5 417	5 600	-183	-3,3	4 293	1 124	26,2
TYÖTTÖMYYSSELÄKKEELLÄ	292	333	-41	-12,3	810	-518	-64,0
TYÖLLISTYMISTÄ EDIST. PALVELUSSA	494	604	-110	-18,2	503	-9	-1,8
TYÖLLISTETYT	1 552	1 567	-15	-1,0	1 257	295	23,5
TYÖVOIMAKOULUTUKSESSA	643	779	-136	-17,5	777	-134	-17,2

TK14A

TYÖNVALITYSTILASTO, TILANNEKATSAUS 31.07.2014

TAULU 14A. TYÖTTÖMÄT TYÖNHAKIJAT JA AVOIMET TYÖPAIKAT KUNNITTAIN

ELY-KESKUS: 13 LAPPI

KUNTA	TYÖVOIMA	TYÖTTÖMIEN TYÖNHAKIJAT				TYÖTTÖMÄT TYÖNHAKIJAT				VAMM. JA PITKÄAik. SAIRAA	AVOIMET TYÖ- PAIKAT
		TYÖNHAKIJOIDEN OSUUS TYÖ- VOIMASTA, %	YHTEENSÄ	MIEHET	NAISET	ALLE 20- VUOTIAAT	ALLE 25- VUOTIAAT	YLI 50- VUOTIAAT	PITKÄAik.- TYÖTTÖMÄT		
ENONTEKIO	908	18,6	169	111	58	..	11	93	41	16	9
INARI	3248	18,8	611	398	213	18	64	279	150	45	90
KEMI	9397	19,6	1 841	969	872	79	348	565	414	181	83
KEMIJARVI	3285	21,1	692	457	235	28	76	360	249	93	16
KEMINMAA	3936	13,8	545	276	269	16	80	195	145	60	21
KITTILÄ	3193	17,9	570	316	254	18	69	210	84	63	190
KOLARI	1829	20,6	377	211	166	12	38	174	56	44	68
MUONIO	1059	22,0	233	159	74	9	30	90	28	..	39
PELKOSENNIEMI	425	24,5	104	74	30	63	30	14	8
PELLO	1530	15,9	243	156	87	7	28	139	56	31	11
POSIO	1540	19,9	306	188	118	6	16	172	97	73	11
RANUA	1614	18,0	291	176	115	8	27	149	76	49	7
ROVANIEMI	29375	16,9	4 978	2 784	2 194	183	898	1 671	1 407	538	424
SALLA	1618	19,8	320	205	115	10	25	187	93	57	20
SAVUKOSKI	521	22,6	118	73	45	66	44	17	..
SIMO	1366	15,0	205	90	115	..	18	93	63	20	..
SODANKYLÄ	4047	15,0	606	367	239	16	50	289	141	52	46
TERVOLA	1322	17,2	227	121	106	5	24	96	48	19	8
TORNIO	10237	16,1	1 650	827	823	84	290	551	421	214	117
UTSJOKI	556	14,2	79	58	21	..	9	30	17	..	17
YLITORNIO	1795	16,4	294	173	121	8	34	149	87	42	8
YHTEENSÄ	82801	17,5	14 459	8 189	6 270	520	2 145	5 621	3 747	1 642	1 198

.. = TIETOA EI OLE SAATU, SE ON LIIAN EPÄVARMA ESITETTÄVÄKSI TAI SE ON SALASSAPITOSÄÄNNÖN ALAINEN

Lisätietoja:

Lapin elinkeino-, liikenne- ja ympäristökeskus

Elinkeinot, työvoima, ja osaaminen –vastuualue, email: [etunimi.sukunimi\(at\)ely-keskus.fi](mailto:etunimi.sukunimi(at)ely-keskus.fi)

Strategiapäällikkö Tuija Ohtonen, 0295 037 103

Yksikön päällikkö Tiina Keränen, 0295 037 063

Tutkija Tuula Uusipaavalniemi, 0295 037 142

Tietoassistentti Satu Takoja, 0295 037 131

Lapin työ- ja elinkeinotoimisto, email: [etunimi.sukunimi\(at\)te-toimisto.fi](mailto:etunimi.sukunimi(at)te-toimisto.fi)

TE-toimiston johtaja Marja Perälä, 0295 039 636

Palvelujohtaja Tero Hyttinen, 0295 039 560

Lähde: Työ- ja elinkeinoministeriö, Työnvälitystilasto

Työnvälitystilastotietoja on saatavissa ELY-keskuksittain, seutukunnittain ja kunnittain myös

ToimialaOnlineen vapaasti saatavilla olevista aineistoista osoitteesta: <http://www2.toimialaonline.fi/>
kohdasta Tilastokanta/Työmarkkinat/Työnvälitystilastot

Tammikuun 2013 työllisyyskatsauksesta lähtien työllisyyskatsaus on tuotettu kaikkien tietojen osalta työnvälitystilaston kuntapohjaisia tietoja käyttäen.

Työnvälitystilastossa on otettu käyttöön uusi kansainväliseen ammattiluokitukseen (ISCO) perustuva ammattiluokitus kesäkuun 2014 tietojen yhteydessä – muutoksesta tarkemmin työ- ja elinkeinoministeriön internet-sivuilla Työllisyyskatsaus-sivulla otsikolla '[Työnvälitystilaston muutokset kesäkuu 2014](#)'

NÄKYMIÄ ELOKUU | 2014

**LAPIN TYÖLLISYYSKATSAUS
HEINÄKUU 2014**

Lapin elinkeino-, liikenne- ja ympäristökeskus

26.8.2014 | Elinkeinot, työvoima ja osaaminen –vastuualue