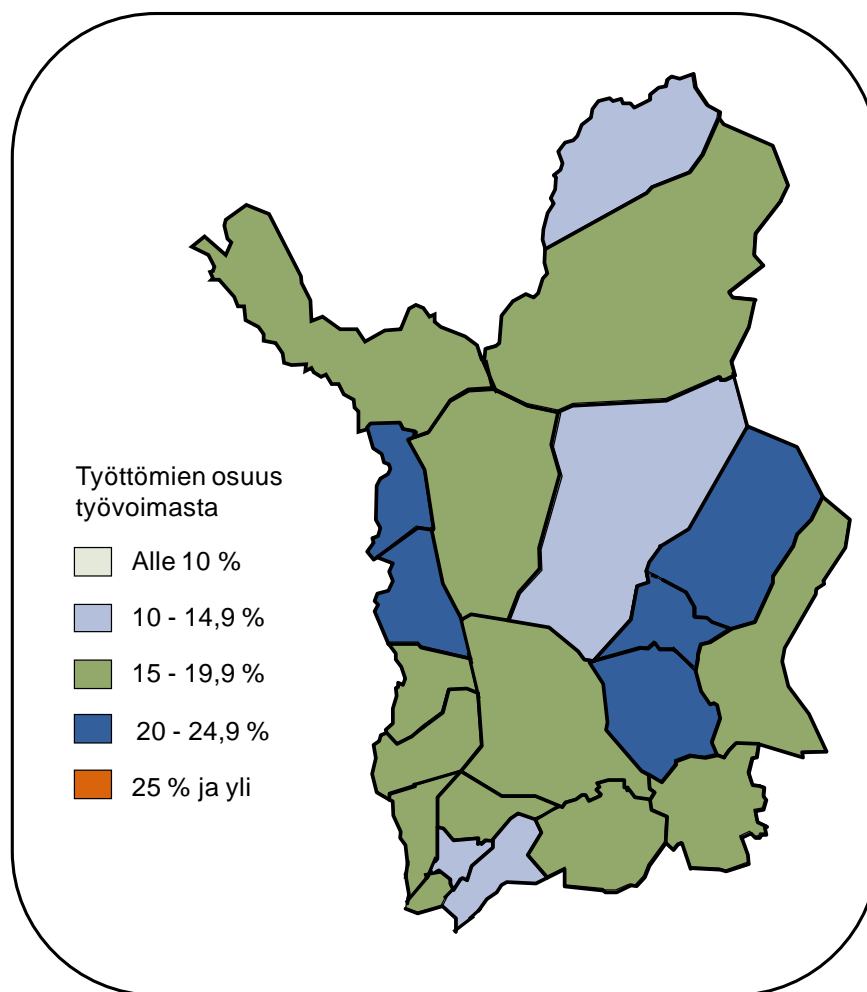




Lapin työllisyyskatsaus elokuu 2014

Julkaisuvapaa tiistaina 23.9.2014 klo 9.00



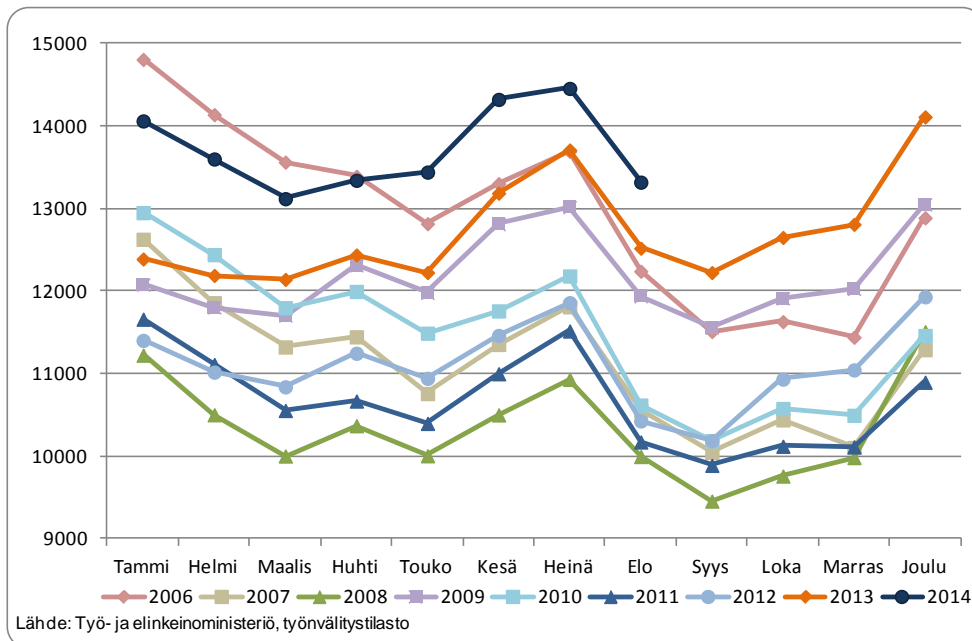
- Lapissa työttömiä elokuussa 13 320 – työttömyys väheni kuukauden aikana, mutta lisääntyi vuodentakaisesta
- Työttömien osuus työvoimasta Lapissa alin Rovaniemen ja Pohjois-Lapin seutukunnissa
- Nuorten työttömyys vähenee, mutta nuorten työttömien osuus ikäluokkansa työvoimasta edelleen korkea
- Pitkäaikaistyöttömyyden kasvu jatkuu
- Eniten on lisääntynyt yli 60-vuotiaiden työttömyys
- TE-toimistoon ilmoitettuja avoimia työpaikkoja Lapissa 2 140
- Aktivointiasteeseen laskettaviin työ- ja elinkeinohallinnon palveluihin osallistui 4 025 lappilaista

Lapissa työttömiä elokuussa 13 320 – työttömyys väheni kuukauden aikana, mutta lisääntyi vuodentakaisesta

Lapin ELY-keskuksen/työ- ja elinkeinotoimiston alueella oli elokuun lopussa 13 320 työtöntä työnhakijaa ja työttömien osuus työvoimasta¹ 16,1 %. Työttömyys väheni kuukauden aikana tyypillisen kausivaihtelun mukaisesti. Työttömiä oli lähes 1 140 (-7,9 %) vähemmän kuin heinäkuussa. Vuodentakaiseen verrattuna työttömyys on lisääntynyt Lapissa edelleen vähemmän kuin koko maassa: Lapissa työttömiä oli 800 (6,4 %) enemmän kuin vuotta aiemmin. Koko maassa työttömyys on lisääntynyt 10,1 % viime vuoden elokuuhun verrattuna.

Työttömistä 700 oli lomautettuja². Lomautettuja oli 230 (-25 %) vähemmän kuin heinäkuussa ja noin 30 (-4 %) vähemmän kuin vuotta aiemmin. Koko maassa lomautettujen määrä kasvoi viime vuoteen verrattuna viidenneksellä (20 %).

Työnhakijoita Lapissa oli elokuun lopussa yhteensä lähes 24 140, joista työssä olevia 6 810, työvoiman ulkopuolella 3 640, työttömyyseläkkeellä vajaa 230 ja lyhennetyllä työviikolla 140.



Kuva 1. Työttömät Lapissa kuukausittain vuosina 2006-2014

Koko maassa työttömiä oli elokuun lopussa 319 430, mikä on 30 990 (-8,8 %) enemmän kuin heinäkuussa, mutta 29 190 (10,1 %) enemmän kuin viime vuoden elokuussa. Pohjois-Karjalaa lukuun ottamatta työttömyys on lisääntynyt vuodentakaisesta kaikkien muiden ELY-keskusten alueella, eniten Uudellamaalla (lähes 16 %). Työttömyyden kasvu ylitti 10 % myös Keski-Suomessa, Satakunnassa, Varsinais-Suomessa ja Pohjanmaalla. Pohjois-Karjalan jälkeen suotuisimman työttömyyskehityksen alueita olivat viime vuoteen verrattuna Pohjois-Savo, Etelä-Pohjanmaa, Etelä-Savo ja Lappi (työttömyyden kasvu 4-6 %).

Työttömien osuus työvoimasta oli elokuussa koko maassa 12,2 %. Työttömien osuus työvoimasta alitti 10 % ainoastaan Pohjanmaan ja Etelä-Pohjanmaan ELY-keskuksen alueella. Koko maan keskimääräinen aste alittui lisäksi Uudellamaalla ja Pohjois-Savossa. Lapin lisäksi työttömien osuus työvoimasta ylitti 15 % Kainuussa ja Keski-Suomessa.

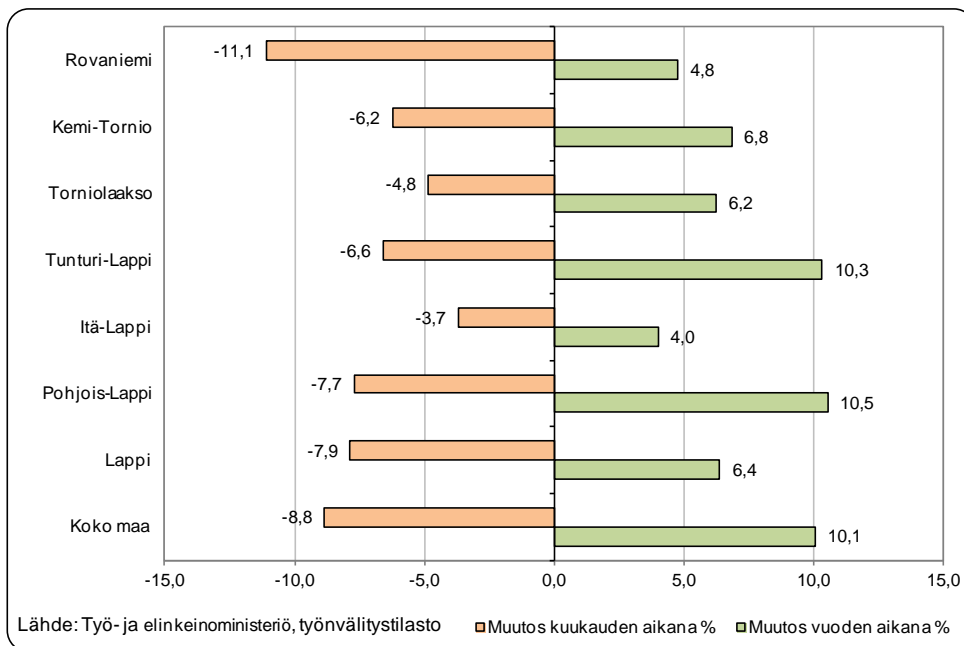
¹ Työvoimana käytetään Tilastokeskuksen työssäkäyntitilaston uusinta saatavilla olevaa tietoa. Tällä hetkellä työnvälitystilastoissa työvoimatiedoista ovat työssäkäyntitilaston vuoden 2012 lopulliset tiedot.

² Sisältää kaikki 1.7.2013 alkaen alkaneet kokoaikaiset lomautukset, siihen asti vain henkilökohtaisesti lomautetut.

Työttömien osuus työvoimasta Lapissa alin Rovaniemen ja Pohjois-Lapin seutukunnissa

Työttömien osuus työvoimasta vaihteli elokuussa Lapissa Rovaniemen ja Pohjois-Lapin noin 15 %:sta Itä-Lapin 20 %:iin. Kunnittain tarkasteltuna työttömien osuus työvoimasta oli alin Utsjoella (12,8 %) ja korkein Pelkosenniellä (24,9 %). Työttömien osuus työvoimasta alitti 15 % Utsjoen lisäksi Kemimaalla, Sodankylässä ja Simossa. Pelkosenniemen lisäksi työttömien osuus työvoimasta ylitti 20 % Muoniossa, Savukoskella, Kemijärvellä ja Kolarissa.

Kuukauden aikana työttömyys väheni kaikissa Lapin seutukunnissa, eniten Rovaniemen alueella. Vuoden takaiseen verrattuna työttömyys on lisääntynyt kaikissa Lapin seutukunnissa, määrällisesti eniten Kemi-Tornion alueella ja suhteellisesti eniten Pohjois- ja Tunturi-Lapissa. Suhteellisesti vähiten työttömyys lisääntyi vuodentakaisesta Itä-Lapin ja Rovaniemen seutukunnissa.



Kuva 2. Työttömyyden muutos (%) kuukauden ja vuoden aikana Lapissa seutukunnittain ja koko maassa

Nuorten työttömyys vähenee, mutta nuorten työttömien osuus ikäluokkansa työvoimasta edelleen korkea

Alle 25-vuotiaiden työttömien osuus ko. ikäluokan työvoimasta³ oli elokuussa Lapissa 22,1 % ja koko maassa 16,2 %. Nuoria, alle 25 -vuotiaita työttömiä oli Lapissa elokuun lopussa 1 840, mikä on 300 (-14 %) vähemmän kuin heinäkuussa ja noin 20 (-1 %) vähemmän kuin viime vuoden elokuussa. Koko maassakin nuorten työttömyys väheni edellisestä kuukaudesta, mutta lisääntyi vuodentakaisesta edelleen lähes 12 %. Nuorten aktiivointiaste⁴ oli Lapissa elokuun lopussa 29,3 %. Aktiivointiasteeseen laskettaviin työ- ja elinkeinohallinnon palveluihin osallistui elokuussa lähes 770 lappilaista nuorta, mikä on lähes 80 enemmän kuin vuotta aiemmin. Palkkatuella työllistettynä työskenteli 395 nuorta, joista 260 eli kaksi kolmasosaa yrityksissä.

³ Työvoimana käytetään Tilastokeskuksen työssäkäyntitilaston uusinta kyseisenä ajankohtana saatavilla ollutta ikäryhmään perustuvaa alle 25-vuotiaiden työvoimaa. Tällä hetkellä työnvälitystilastoissa työvoimatiedoista ovat käytössä työssäkäyntitilaston vuoden 2012 lopulliset tiedot.

⁴ Aktiivointiaste = Aktiivointiasteeseen laskettaviin työ- ja elinkeinohallinnon palveluihin osallistuvien osuus työttömien ja palveluissa olevien yhteensä määrästä

Pitkäaikaistyöttömyyden kasvu jatkuu

Lapin työttömistä yli 5 670 (43 %) oli ollut työttömänä yhdenjaksoisesti (3 780) tai viimeisten kuudentoista kuukauden työttömyysjaksot yhteenlaskien yli vuoden (1 890), mikä on lähes 1 180 eli yli neljänneksen enemmän kuin vuotta aiemmin. Yhdenjaksoisesti yli vuoden työttömänä olleita pitkäaikaistyöttömiä oli elokuussa 910 (32 %) enemmän kuin vuotta aiemmin. Pitkäaikaistyöttömyys kasvaa Lapissa edelleen voimakkaammin kuin koko maassa. Pitkäaikaistyöttömien osuus kaikista työttömistä on Lapissa 28 % eli lähes sama kuin koko maassa. Pitkäaikaistyöttömien osuus työttömistä on selkeästi pienin Tunturi-Lapissa (17 %) ja korkein Itä-Lapissa ja Rovaniemen seudulla (32-34 %). Vuoden aikana pitkäaikaistyöttömyys on lisääntynyt Lapissa eniten Kemi-Tornion seutukunnassa.

Eniten on lisääntynyt yli 60-vuotiaiden työttömyys

Työttömiä on eniten yli 60-vuotiaiden, 55-59- ja 50-54 –vuotiaiden ikäryhmissä, joiden osuus kaikista työttömistä on yhteensä yli 40 %. Eniten on vuoden aikana lisääntynyt yli 60-vuotiaiden työttömyys.

Elokuun lopussa suurimmat työttömien ammattiryhmät olivat rakennus-, palvelu-, kuljetus-, hoivapalvelu- ja terveydenhuollon, konepaja-, myynti-, sähkö- ja elektroniikkatyöntekijät sekä luonnontieteiden ja tekniikan erityisasiantuntijat ja asiantuntijat. Myös ilman ammatti olevien määrä on yksi suurimmista. Kuukauden aikana työttömyys väheni kaikissa ammattiryhmissä: eniten väheni palvelu- ja myyntityöntekijöiden, ilman ammattia olevien sekä erityisasiantuntijoiden työttömyys. Toisaalta näistä ammattiryhmistä erityisasiantuntijoiden sekä palvelu- ja myyntityöntekijöiden työttömyys oli huomattavimmin korkeampi kuin viime vuoden elokuussa.

TE-toimistoon ilmoitettuja avoimia työpaikkoja Lapissa 2 140

Lapissa oli elokuussa avoinna kaikkiaan 2 140 TE-toimistoon ilmoitettua työpaikkaa. Uusia avoimia työpaikkoja TE-toimistoon ilmoitettiin kuukauden aikana lähes 1 000.

Kuukauden aikana avoinna olleista työpaikoista 1 680 (79 %) oli yrityksissä ja lähes 350 (16 %) kuntasektorilla. Työpaikoista kolmasosan työn kesto oli yli vuoden, kolmasosan 3-12 kuukautta ja kolmasosan alle kolme kuukautta. Eniten avoimia työpaikkoja oli oppaille, myyntineuvottelijoille, myyjille, siivojille, kokeille, tarjoilijoille, lähihoitajille ja rakennustyöntekijöille.

Aktivointiasteeseen laskettaviin työ- ja elinkeinohallinnon palveluihin osallistui 4 025 lappilaista

Aktivointiasteeseen laskettaviin työ- ja elinkeinohallinnon palveluihin osallistui elokuun lopussa 4 025 lappilaista, mikä 4,9 % Lapin työvoimasta. Palveluihin osallistuvien määrä nousi 170:llä sekä kuukauden että vuoden takaiseen verrattuna. Aktivointiaste oli elokuun lopussa Lapissa 23 % ja koko maassa 27 %.

Palveluihin osallistuvista noin 1 590 oli koulutuksessa, joista 755 osallistui työvoimakoulutukseen ja yli 830 omaehtoiseen opiskeluun työttömyysetuudella. Työllistettynä oli 1 550 henkilöä, joista 1 020 yksityisellä sektorilla, lähes 470 kuntasektorilla ja runsas 60 valtiolla. Työllistettyjen määrä oli 255 eli viidenneksen suurempi kuin vuotta aiemmin, lisäyksestä yksityissektorin osuus oli 135 ja kuntasektorin 100. Työllistetyistä yli 580 työskenteli yrityksissä ja 164 oli starttirahalla yritystoiminnan aloittaneita.

Vuorotteluvapaasijaisena oli elokuun lopussa 410 ja kuntouttavassa työtoiminnassa yli 290 lappilaista. Työ- ja koulutuskokeiluun tai valmennukseen osallistui yhteensä 185 henkilöä.

Työllisyystilanne 2014 elokuun lopussa (I) ja toimiston toiminta elokuun aikana (II)

Lappi

I TILANNE KUUKAUDEN LOPUSSA	Elokuu 2014	Elokuu 2013	M U U T O S	
			HENK.	%
A. TYÖNHAKIJAT				
1. Työttömät työnhakijat	13 323	12 523	800	6,4
- joista henkilökohtaisesti lomautetut	701	729	-28	-3,8
2. Lyhennetyllä työviikolla	140	99	41	41,4
3. Työssä olevat yhteensä	6 807	5 773	1 034	17,9
- joista yleisillä työmarkkinoilla	5 383	4 532	851	18,8
- joista työllistettynä	1 424	1 241	183	14,7
4. Työvoiman ulkopuolella	3 641	3 438	203	5,9
- joista työllistymistä edist.palvelussa	494	501	-7	-1,4
- joista koulutuksessa	1 891	1 500	391	26,1
5. Työttömyyseläkettä saavat	226	747	-521	-69,7
1. - 5. Kaikki työnhakijat yhteensä	24 137	22 580	1 557	6,9
B. TYÖVOIMAN KYSYNTÄ				
1. Avoimet työpaikat yhteensä	1 168	1 039	129	12,4
- joista yli kuukauden avoinna olleet	520	419	101	24,1
- joista yli 2 kuukautta avoinna olleet	367	172	195	113,4
C. PALVELUISSA				
1. Valtiolle työllistetyt	63	42	21	50,0
2. Kuntiin työllistetyt	466	367	99	27,0
3. Yksityiselle sektorille työllistetyt	1 021	886	135	15,2
1. - 3. Työllistetyt yhteensä	1 550	1 295	255	19,7
4. Työvoimakoulutuksessa	755	801	-46	-5,7
5. Valmennuksessa	11	81	-70	-86,4
6. Työ-/koulutuskokeilussa	174	177	-3	-1,7
7. Työharjoittelussa/työelämävalmennuks.	0	0	0	0,0
8. Vuorotteluvapaasijaisena	409	394	15	3,8
9. Kuntouttavassa työtoiminnassa	293	310	-17	-5,5
10. Omaehtoisessa opiskelussa tyött.etuudella	833	794	39	4,9
1. - 10. Palveluissa yhteensä	4 025	3 852	173	4,5
D. TYÖTTÖMYYDEN RAKENNE				
1. Työttömät naiset	5 494	5 178	316	6,1
2. Työttömät miehet	7 829	7 345	484	6,6
3. Alle 25-vuotiaat työttömät	1 844	1 861	-17	-0,9
4. Yli 50-vuotiaat työttömät	5 475	5 094	381	7,5
5. Pitkäaikaistyöttömät	3 779	2 870	909	31,7
E. TOIMEENTULOTURVA				
1. Työttömiä työttömyyskassojen jäseniä	6 857	6 311	546	8,7
II. TOIMINTA KUUKAUDEN AIKANA				
1. Työttömät työnhakijat	15 961	15 223	738	4,8
2. Muut työnhakijat	9 977	8 917	1 060	11,9
1. - 2. Työnhakijat yhteensä	25 938	24 140	1 798	7,4
3. Kuukauden kaikki työpaikat	2 141	1 867	274	14,7
Kuukauden uudet työpaikat	996	1 025	-29	-2,8
Täyttyneet työpaikat	1 046	853	193	22,6
- joista toimiston hakijalla täytt.	290	223	67	30,0
4. Alkaneet työttömyysjaksot	2 238	2 715	-477	-17,6
5. Päättäneet työttömyysjaksot	3 370	3 424	-54	-1,6
6. Uudet työllistämiset	234	188	46	24,5
7. Aloittanut työvoimakoulutuksen	201	135	66	48,9

Työttömät työnhakijat seutukunnittain

SEUTUKUNTA	TYÖTTÖMÄT TYÖNHAKIJAT					MUUTOS			
	Yhteensä	Alle 25-v.	Pitkäaikais-työttömät	Lomautetut	Työttömien osuus työvoimasta, %	kuukauden aikana		vuoden aikana *	
						Henk.	%	Henk.	%
Itä-Lappi	1 483	111	511	62	20,1	-57	-3,7	57	4,0
Kemi-Tornio	4 189	677	1 119	243	16,0	-279	-6,2	268	6,8
Pohjois-Lappi	1 196	115	308	71	15,2	-100	-7,7	114	10,5
Rovaniemi	4 684	759	1 484	210	15,1	-585	-11,1	213	4,8
Torniolaakso	511	49	148	32	15,4	-26	-4,8	30	6,2
Tunturi-Lappi	1 260	133	209	83	18,0	-89	-6,6	118	10,3
Lappi	13 323	1 844	3 779	701	16,1	-1 136	-7,9	800	6,4
Koko maa	319 433	43 850	91 862	18 691	12,2	-30 993	-8,8	29 188	10,1

* verrattuna edellisen vuoden vastaavaan kuukauteen

Työttömät työnhakijat ammattiryhmittäin **

	Elo 2014	Heinä 2014	Elo 2013	MUUTOS			
				kuukauden aikana		vuoden aikana *	
				Henk.	%	Henk.	%
1 Johtajat	70	76	61	-6	-7,9	9	14,8
2 Erityisasiantuntijat	1 316	1 554	1 157	-238	-15,3	159	13,7
3 Asiantuntijat	1 250	1 306	1 158	-56	-4,3	92	7,9
4 Toimisto- ja asiakaspalvelutyöntekijät	773	804	699	-31	-3,9	74	10,6
5 Palvelu- ja myyntityöntekijät	2 517	2 837	2 319	-320	-11,3	198	8,5
6 Maanviljelijät, metsätyöntekijät ym.	488	493	435	-5	-1,0	53	12,2
7 Rakennus-, korjaus- ja valmistustyöntekijät	3 111	3 250	3 037	-139	-4,3	74	2,4
8 Prosessi- ja kuljetustyöntekijät	1 252	1 306	1 107	-54	-4,1	145	13,1
9 Muut työntekijät	1 179	1 202	1 180	-23	-1,9	-1	-0,1
0 Sotilaat	3	6	4	-3	-50,0	-1	-25,0
X Ammatteihin luokittelemattomat ryhmät	1 364	1 625	1 366	-261	-16,1	-2	-0,1
Yhteensä	13 323	14 459	12 523	-1 136	-7,9	800	6,4

* verrattuna edellisen vuoden vastaavaan kuukauteen

** Työnvälitystilastossa käytettävä ammattiluokitus on vaihtunut. Työnvälitystilaston kaikki ammattiin perustuva tieto on vuodesta 2006 alkaen muutettu ISCO-ammattiluokituksen mukaiseksi.

TE-toimistoon ilmoitetut avoimet työpaikat Lapissa

Ammattiryhmä *	Kuukauden aikana avoinna	- joista kuukauden uudet
1 Johtajat	9	6
2 Erityisasiantuntijat	188	119
3 Asiantuntijat	411	177
4 Toimisto- ja asiakaspalvelutyöntekijät	77	43
5 Palvelu- ja myyntityöntekijät	898	330
6 Maanviljelijät, metsätyöntekijät ym.	9	6
7 Rakennus-, korjaus- ja valmistustyöntekijät	180	116
8 Prosessi- ja kuljetustyöntekijät	69	45
9 Muut työntekijät	268	138
0 Sotilaat	1	1
X Ammatteihin luokittelemattomat ryhmät	31	15
Yhteensä	2 141	996

* Työnvälitystilastossa käytettävä ammattiluokitus on vaihtunut. Työnvälitystilaston kaikki ammattiin perustuva tieto on vuodesta 2006 alkaen muutettu ISCO-ammattiluokituksen mukaiseksi.

.. = Tietoa ei ole saatu, se on liian epävarma esitettäväksi tai se on salassapitosäännän alainen

TK1

TYÖNVÄLITYSTILASTO, TILANNEKATSAUS 29.08.2014

TAULU 1. LASKENTAPÄIVÄN AVOIMET TYÖPAIKAT, TYÖTTÖMÄT TYÖNHAKIJAT JA MUUT TYÖNHAKIJAT
ELY-KESKUS(K): 13 LAPPI

	ELOKUU 2014	HEINÄKUU 2014	MUUTOS	2014 ELOKUU/ 2014 HEINÄKUU %	ELOKUU 2013	MUUTOS	2014 ELOKUU/ 2013 ELOKUU %
AVOIMET TYÖPAIKAT	1 168	1 198	-30	-2,5	1 039	129	12,4
KAIKKI TYÖNHAKIJAT	24 137	25 220	-1 083	-4,3	22 580	1 557	6,9
KAIKKI TYÖTTÖMÄT TYÖNHAKIJAT	13 323	14 459	-1 136	-7,9	12 523	800	6,4
TYÖTTÖMIEN TYÖNHAKIJOIDEN OSUUS TYÖVOIMASTA, %	16,1	17,5			15,2		
TYÖTTÖMÄT NAISET	5 494	6 270	-776	-12,4	5 178	316	6,1
TYÖTTÖMÄT MIEHET	7 829	8 189	-360	-4,4	7 345	484	6,6
ALLE 25-VUOTIAAT	1 844	2 145	-301	-14,0	1 861	-17	-0,9
ALLE 20-VUOTIAAT	452	520	-68	-13,1	475	-23	-4,8
YLI 50-VUOTIAAT	5 475	5 621	-146	-2,6	5 094	381	7,5
PITKÄAikaistyöttömät	3 779	3 747	32	0,9	2 870	909	31,7
VAMM./PITKÄAik.SAIR.TYÖTTÖMÄT	1 575	1 642	-67	-4,1	1 590	-15	-0,9
ULKOMAALAISET TYÖTTÖMÄT	570	685	-115	-16,8	503	67	13,3
TYÖTTÖMÄT KASSOJEN JÄSENET	6 857	7 458	-601	-8,1	6 311	546	8,7
TYÖTTÖMÄT ILMAN LOMAUTETTUJA	12 622	13 529	-907	-6,7	11 794	828	7,0
LOMAUTETUT	701	930	-229	-24,6	729	-28	-3,8
LYHENNETYLLÄ TYÖVIKOLLA	140	133	7	5,3	99	41	41,4
TYÖSSÄ OLEVAT TYÖNH. PL.PALVEL.	5 383	5 417	-34	-0,6	4 532	851	18,8
TYÖTTÖMYYSLÄÄKKEELLÄ	226	292	-66	-22,6	747	-521	-69,7
TYÖLLISTYMISTÄ EDIST. PALVELUSSA	494	494	0	0,0	501	-7	-1,4
TYÖLLISTETYT	1 550	1 552	-2	-0,1	1 295	255	19,7
TYÖVOIMAKOULUTUKSESSA	755	643	112	17,4	801	-46	-5,7

TK14A

TYÖNVÄLITYSTILASTO, TILANNEKATSAUS 29.08.2014

TAULU 14A. TYÖTTÖMÄT TYÖNHAKIJAT JA AVOIMET TYÖPAIKAT KUNNITTAIN

ELY-KESKUS: 13 LAPPI

KUNTA	TYÖVOIMA	TYÖTTÖMIEN TYÖNHAKIJOIDEN OSUUS TYÖ- VOIMASTA, %	TYÖTTÖMÄT YHTEENSÄ	MIEHET	NAISET	ALLE 20- VUOTIAAT	ALLE 25- VUOTIAAT	YLI 50- VUOTIAAT	PITKÄAik.- TYÖTTÖMÄT	VAMM. JA PITKÄAik. SAIRAAT	AVOIMET TYÖ- PAIKAT
ENONTEKIO	908	16,5	150	101	49	..	10	84	42	15	..
INARI	3248	17,4	566	382	184	13	59	265	147	43	109
KEMI	9397	18,1	1 698	907	791	68	297	565	427	171	91
KEMIJÄRVI	3285	20,7	679	443	236	23	68	357	253	99	16
KEMINMAA	3936	13,1	515	277	238	19	76	196	146	53	31
KITTILÄ	3193	16,0	511	302	209	12	56	199	80	54	148
KOLARI	1829	20,3	371	227	144	8	37	178	56	45	70
MUONIO	1059	21,5	228	155	73	9	30	84	31	11	44
PELKOSENNIEMI	425	24,9	106	73	33	0	..	64	29	13	11
PELLO	1530	15,4	236	154	82	..	22	137	55	29	14
POSIO	1540	17,5	270	170	100	..	15	163	97	69	10
RANUA	1614	17,0	274	173	101	10	31	146	79	48	10
ROVANIEMI	29375	15,0	4 410	2 591	1 819	165	728	1 595	1 405	511	391
SALLA	1618	19,7	319	203	116	8	23	187	92	52	25
SAVUKOSKI	521	20,9	109	70	39	0	..	65	40	15	..
SIMO	1366	14,5	198	89	109	..	17	92	64	21	..
SODANKYLÄ	4047	13,8	559	360	199	16	51	273	143	49	35
TERVOLA	1322	16,3	215	123	92	6	22	95	48	20	11
TORNIO	10237	15,3	1 563	815	748	77	265	554	434	211	125
UTSJOKI	556	12,8	71	54	17	..	5	29	18	5	14
YLITORNIO	1795	15,3	275	160	115	..	27	147	93	41	5
YHTEENSÄ	82801	16,1	13 323	7 829	5 494	452	1 844	5 475	3 779	1 575	1 168

.. = TIETOA EI OLE SAATU, SE ON LIIAN EPÄVARMA ESITETTÄVÄKSI TAI SE ON SALASSAPITOSÄÄNNÖN ALAINEN

Lisätietoja:

Lapin elinkeino-, liikenne- ja ympäristökeskus

Elinkeinot, työvoima, ja osaaminen –vastuualue, email: [etunimi.sukunimi\(at\)ely-keskus.fi](mailto:etunimi.sukunimi(at)ely-keskus.fi)

Yksikön päällikkö Tiina Keränen, 0295 037 063

Tutkija Tuula Uusipaavalniemi, 0295 037 142

Tietoassistentti Satu Takoja, 0295 037 131

Lapin työ- ja elinkeinotoimisto, email: [etunimi.sukunimi\(at\)te-toimisto.fi](mailto:etunimi.sukunimi(at)te-toimisto.fi)

TE-toimiston johtaja Marja Perälä, 0295 039 636

Palvelujohtaja Tero Hyttinen, 0295 039 560

Lähde: Työ- ja elinkeinoministeriö, Työnvälitystilasto

Työnvälitystilastotietoja on saatavissa ELY-keskuksittain, seutukunnittain ja kunnittain myös

ToimialaOnlineen vapaasti saatavilla olevista aineistoista osoitteesta: <http://www2.toimialaonline.fi/>

kohdasta Tilastokanta/Työmarkkinat/Työnvälitystilastot

Tammikuun 2013 työllisyyskatsauksesta lähtien työllisyyskatsaus on tuotettu kaikkien tietojen osalta työnvälitystilaston kuntapohjaisia tietoja käyttäen.

Työnvälitystilastossa on otettu käyttöön uusi kansainväliseen ammattiluokitukseen (ISCO) perustuva ammattiluokitus kesäkuun 2014 tietojen yhteydessä – muutoksesta tarkemmin työ- ja elinkeinoministeriön internet-sivuilla Työllisyyskatsaus-sivulla otsikolla '[Työnvälitystilaston muutokset kesäkuu 2014](#)'

NÄKYMIÄ SYYSKUU | 2014

**LAPIN TYÖLLISYYSKATSAUS
ELOKUU 2014**

Lapin elinkeino-, liikenne- ja ympäristökeskus

23.9.2014 | Elinkeinot, työvoima ja osaaminen –vastuualue