



Kainuun työllisyyskatsaus, marraskuu 2014

Julkistettavissa 23.12.2014 klo 9.00

Työttömyys kasvoi Kainuussa marraskuussa selvästi vähemmän kuin koko maassa keskimäärin

Uusia työttömiä on aiempaa vähemmän, mutta työttömyys pitkittyi jo hälyttävästi

Kainuun työttömyydessä on tapahtunut kaksi selkeää muutosta: työttömien työnhakijoiden määrä on kasvanut vuoden takaisesta aiempaa vähemmän, mutta samalla työttömyyden kesto on hälyttävästi pitkittynyt. Kainuussa työttömien määrän kasvu verrattuna vuoden takaiseen on ollut jo viiden kuukauden ajan suhteellisesti pienempi kuin maassa keskimäärin. Marraskuussa työttömien määrä kasvoi Kainuussa vuoden takaisesta 3,7 %, kun kasvu koko maassa oli keskimäärin 10,3 %. Sen sijaan pitkäaikaistyöttömien määrä kasvoi Kainuussa 21,1 %, joka on enemmän kuin koko maassa keskimäärin (18,8 %).

Kainuussa työttömyyden kasvun pääasiallinen syy on sen pitkittyminen. Työttömyysjaksoja alkaa selvästi aiempaa vähemmän, mutta niiden kesto on huomattavasti pitempi. Marraskuussa työttömyysjaksoja alkoi yli 15 % vähemmän kuin vuosi sitten. Työttömyyden keskimääräinen kesto oli 40 viikkoa, kun se vuosi sitten oli 35 viikkoa. Neljännes työttömistä on ollut yhtäjaksoisesti yli vuoden työttömänä ja peräti 10 % yli kaksi vuotta.

Kainuun työ- ja elinkeinotoimistoon (TE-toimistoon) oli kirjoittautunut marraskuun lopussa 5 974 työtöntä työnhakijaa eli 215 enemmän kuin vuosi sitten. Työttömistä työnhakijoista 581 oli kokoaikaisesti lomautettuja. Se on 22 enemmän kuin vuosi sitten. Uuden työvoiman tarve on ollut viime aikoina varsin vähäistä. Marraskuussa TE-toimistoon ilmoitettiin uusia avoimia työpaikkoja ainoastaan 301, joka on lähes neljännes vähemmän kuin vuosi sitten. Samalla tasolla uuden työvoiman tarve oli viimeksi 10 vuotta sitten.

Työvoiman vähäisestä kysynnästä ja työttömyyden pitkittymisestä johtuen työttömyyden uskotaan pysyttelevän Kainuussa korkealla vielä pitkään. On odotettavissa, että työllisyystilanne paranee vasta ensi vuoden lopulla.

Koko maassa TE-toimistoihin oli kirjoittautunut marraskuun lopussa kaikkiaan 326 506 työtöntä työnhakijaa. Se on 30 593 eli 10,3 % enemmän kuin vuosi sitten. Työttömien työnhakijoiden osuus työvoimasta oli koko maassa 12,5 %. Kainuussa työttömien työnhakijoiden osuus työvoimasta oli marraskuun lopussa 16,8 %, Keski-Suomessa 16,0 %, Lapissa 15,9 % ja Pohjois-Karjalassa 15,3 %.

Lomautukset jatkuivat ja työvoiman kysyntä oli edelleen vähäistä

Kainuussa oli marraskuun lopussa kokoaikaisesti lomautettuja 581, joka on 22 eli vajaat 4 % enemmän kuin vuosi sitten. Koko maassa lomautettuja oli 11 % vuoden takaista enemmän. Kainuussa valtaosa lomautetuista oli rakennus-, korjaus- valmistustyöntekijöitä (297 henk.) sekä prosessi- ja kuljetustyöntekijöitä (118).

Työvoiman kysyntä on ollut Kainuussa tänä vuonna selvästi aiempia vuosia vähäisempää. Marraskuussa uusia avoimia työpaikkoja ilmoitettiin ainoastaan 301, joka on 95 eli lähes neljäsnes vähemmän kuin vuosi sitten. Uuden työvoiman tarve oli näin vähäistä viimeksi 10 vuotta sitten.

Pitkäaikaistyöttömyys on jyrkästi kasvussa ja nuorisotyöttömyys pysyttelee yhä korkealla

Kainuussa työnhakijoiden selviytyminen uuteen työhön on aiempaa vaikeampaa, jolloin ajaudutaan pitkittyvään työttömyyteen. Pitkäaikaistyöttömyys eli yhtäjaksoisesti yli vuoden työttömänä olleiden työnhakijoiden määrä on kasvanut viime aikoina jyrkästi. Marraskuun lopussa pitkäaikaistyöttömiä oli 1 507. Se on 263 eli 21 % enemmän kuin vuosi sitten. Neljäsnes työttömistä työnhakijoista on ollut yhtäjaksoisesti yli vuoden työttömänä ja peräti 10 % on ollut yhtäjaksoisesti jo yli kaksi vuotta työttömänä.

Uuden työvoiman vähäisestä kysynnästä johtuen oppilaitoksista valmistuneet nuoret eivät ole tänä vuonna sijoittuneet odotetusti työmarkkinoille. Marraskuun lopussa työttömänä oli yli 300 vastavalmistunutta. Heistä 260 oli suorittanut keskiasteen ja 40 ammattikorkeakoulun tutkinnon. Marraskuun lopussa alle 25-vuotiaita työttömiä työnhakijoita oli 747. Se on 61 enemmän kuin vuosi sitten.

Työllistymistä edistävissä palveluissa on yli 2 500 työnhakijaa

Työllisyysmäärärahoihin työllistettyjä ja työllistymistä edistävissä palveluissa oli marraskuun lopussa yhteensä 2 508 työnhakijaa, joka on likipitään saman verran kuin vuosi sitten. Palkkatuilla ja valtiolle työllistettyjä sekä starttirahan saajia oli yhteensä 831, työvoimakoulutuksessa oli 506 ja työttömien omaehtoisessa opiskelussa oli 531 henkilöä. Muissa työllistymistä edistävissä palveluissa eli valmennuksessa (147 henk.), työ- tai koulutuskokeilussa (187), kuntouttavassa työtoiminnassa (205) ja vuorotteluvapaasijaisena (101) oli yhteensä 640 henkilöä.

Työttömyys kasvoi enää vain Kajaanin seudulla

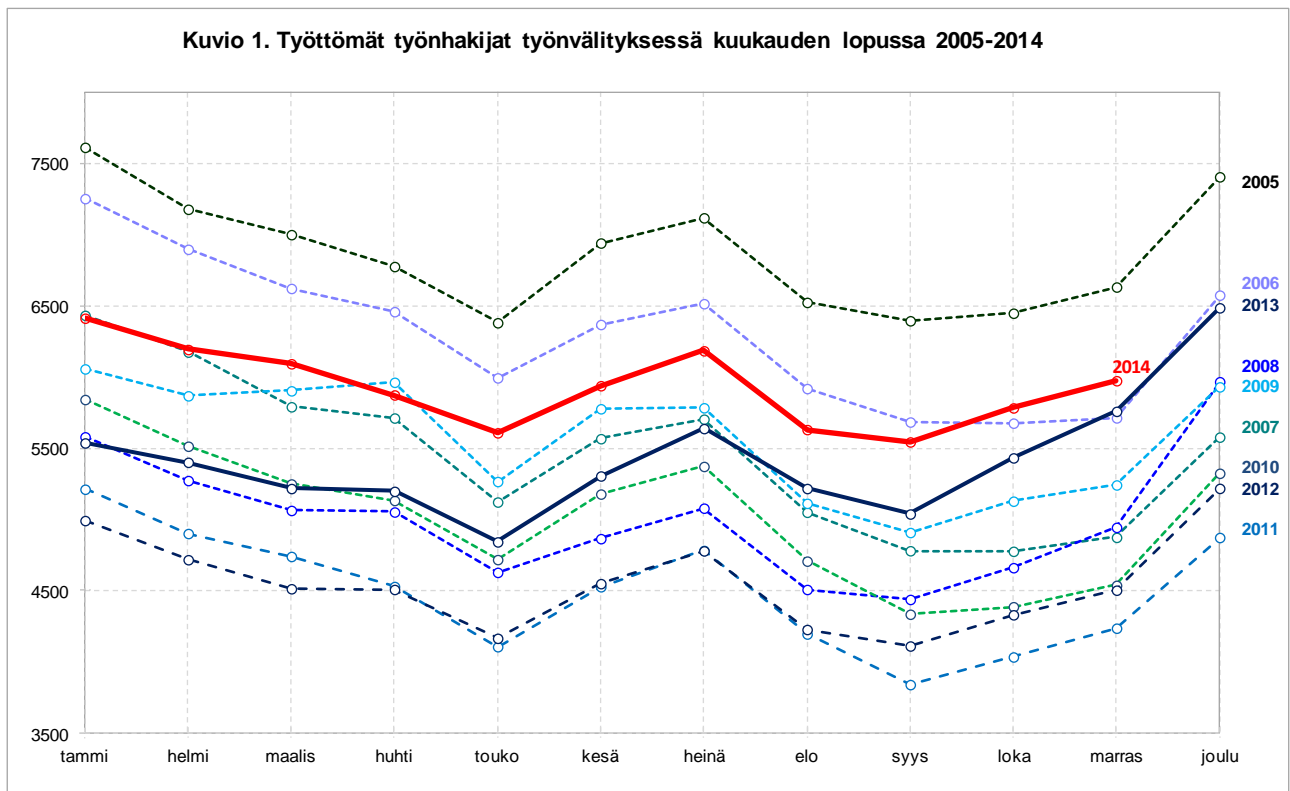
Työttömien työnhakijoiden määrä kasvoi vuoden takaisesta enää vain Kajaanin seudulla (+216 henk.). Kehys-Kainuussa työttömyys pysytteli likipitään vuoden takaisella tasolla. Suhteellisesti eniten työttömyys kasvoi Puolangalla (+17 %) ja Paltamossa (+15 %), mutta väheni samanaikaisesti Kuhmossa (-6 %).

Työttömien työnhakijoiden osuus työvoimasta kipusi sekä Hyrynsalmella että Suomussalmella 20,1 %:iin. Muita kuntia selvästi parempi tilanne oli Sotkamossa (14,2 %) ja Ristijärvellä (14,3 %).

Kainuun työllisyyskatsaus kuvaa työttömyyden ja työmarkkinoiden kehitystä. Työllisyyskatsaus on Kainuun elinkeino-, liikenne- ja ympäristökeskuksen (ELY-keskus) kuukausittain työnvälitystilaston pohjalta laatima katsaus työttömyyden, avoimien työpaikkojen ja työvoimapalvelujen viimeaikaisesta kehityksestä. Katsauksen tilastot perustuvat työ- ja elinkeinotoimistojen (TE-toimisto) asiakaspalvelurekisteriin. Kunkin kuukauden työllisyyskatsaus julkistetaan seuraavan kuukauden loppupuolella etukäteen vahvistettujen julkistamispäivien mukaisesti.

Yksityiskohtaisemmat työnvälitystilaston tiedot on saatavissa työ- ja elinkeinoministeriön Toimiala Online -tietopalvelusta: www2.toimialaonline.fi/ polkua Tilastokanta – Työmarkkinat – Työnvälitystilastot.

Lisätiedot: Kainuun ELY-keskus, strategiapäällikkö Juha Puranen, puh. 029 502 3650, sähköposti juha.puranen@ely-keskus.fi sekä Kainuun TE-toimisto, TE-palvelut

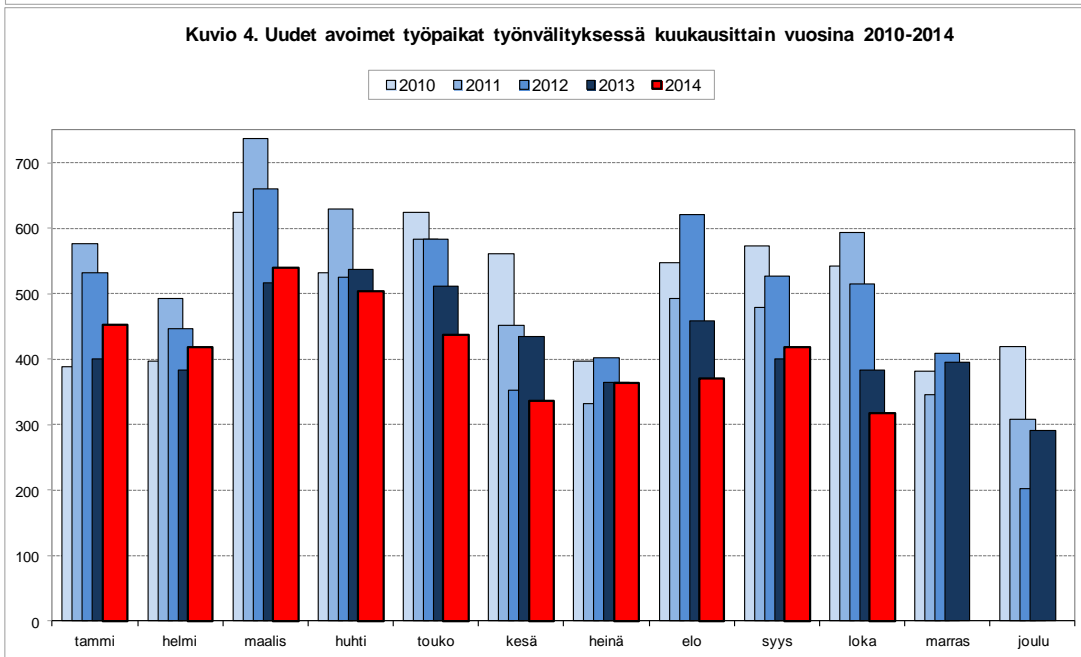
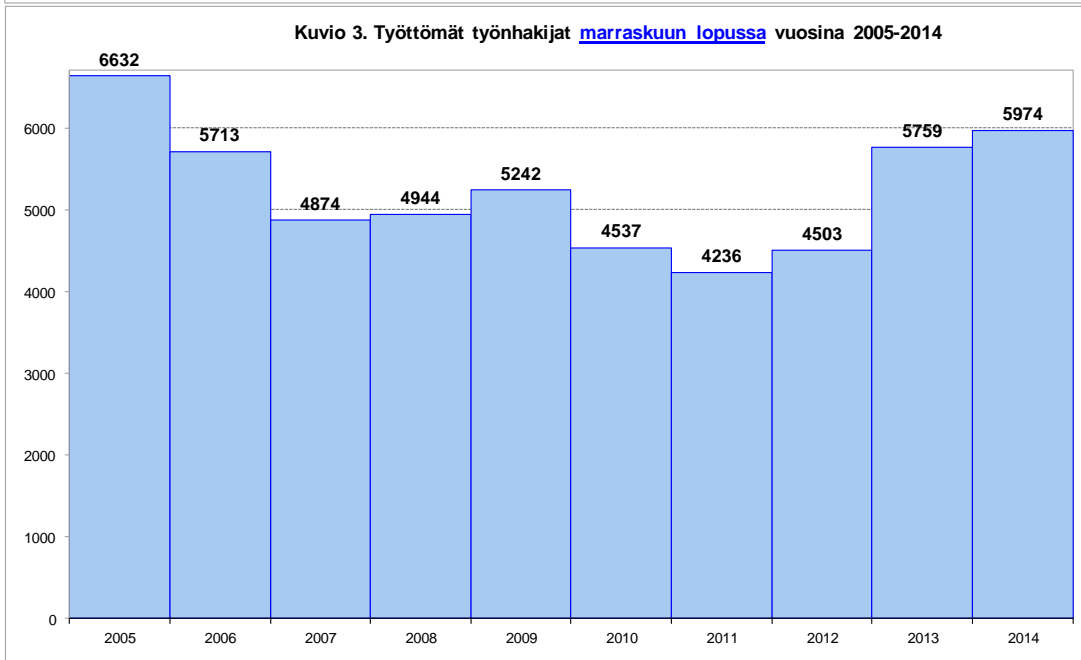
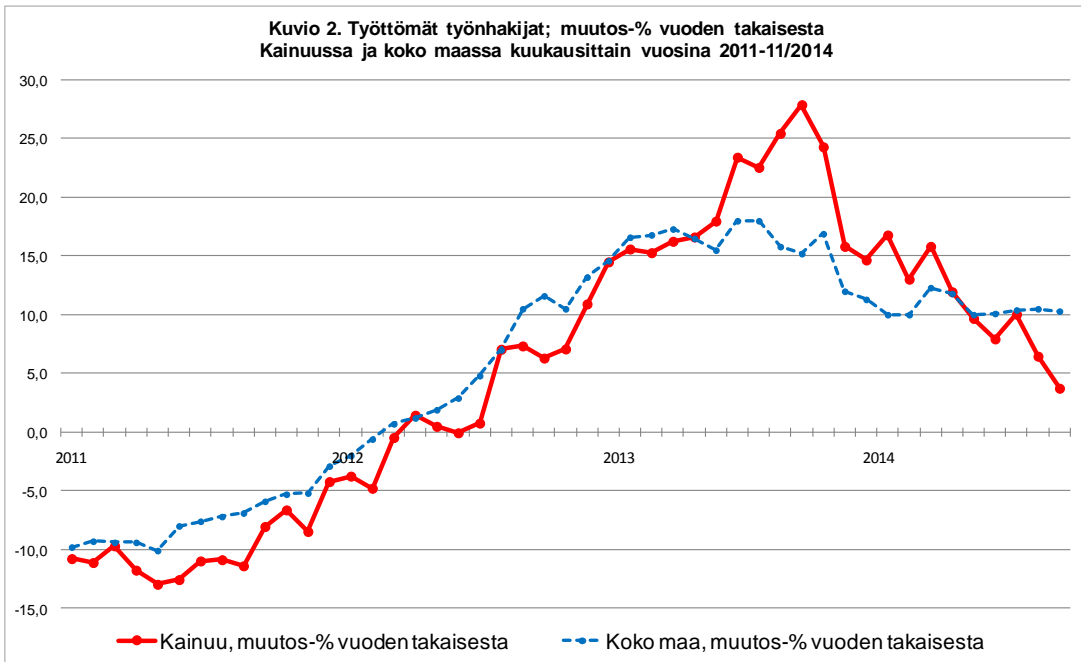


Taulukko 1. Työttömät työnhakijat ja työttömien työnhakijoiden osuus työvoimasta sekä muutokset kunnittain ja seutukunnittain 28.11.2014

	Työttömät työnhakijat				Työttömien työnhakijoiden osuus työvoimasta* (%)				
	marras 2014	loka 2014	muutos edellisestä kuukaudesta	marras 2013	muutos vuoden takaisesta	muutos % vuoden takaisesta	marras 2014	loka 2014	marras 2013
Kajaani	2 781	2 711	70	2 664	117	4,4	15,8	15,4	15,1
Paltamo	274	273	1	238	36	15,1	18,3	18,2	15,7
Ristijärvi	81	80	1	79	2	2,5	14,3	14,1	13,1
Sotkamo	690	668	22	632	58	9,2	14,2	13,8	13,1
Vaala	235	225	10	232	3	1,3	18,6	17,8	17,7
Kajaanin sk.	4 061	3 957	104	3 845	216	5,6	15,8	15,4	14,8
Hyrnsalmi	203	196	7	197	6	3,0	20,1	19,4	19,1
Kuhmo	769	752	17	820	-51	-6,2	19,6	19,1	21,0
Puolanka	206	197	9	176	30	17,0	18,0	17,2	15,5
Suomussalmi	735	681	54	721	14	1,9	20,1	18,6	19,4
Kehys-Kainuun sk.	1 913	1 826	87	1 914	-1	-0,1	19,6	18,7	19,5
Kainuu	5 974	5 783	191	5 759	215	3,7	16,8	16,3	16,1

Luvut tarkoittavat niitä työttömiä työnhakijoita, joiden työhakemus oli laskentapäivänä voimassa.

*Työttömien työnhakijoiden prosenttinen osuus työvoimasta, mikä on Tilastokeskuksen uusimman työssäkäyntitilaston työvoima. Tilastokeskus laskee virallisen työttömyysasteen.



TAULUKKO 2 TYÖLLISYYSILANNE 2014 MARRASKUUN LOPUSSA (I) JA
TE-TOIMISTON TOIMINTA MARRASKUUN AIKANA (II)
ELY-KESKUS: 11 KAINUU

I TILANNE KUUKAUDEN LOPUSSA	marras.14	marras.13	MUUTOS	MUUTOS
			LKM.	%
A. TYÖNHAKIJAT				
1. Työttömät työnhakijat	5974	5759	215	3,7
joista kokoaikaisesti lomautetut	581	559	22	3,9
2. Lyhennetyllä työviikolla	231	59	172	291,5
3. Työssä olevat yhteensä	2696	2617	79	3,0
joista yleisillä työmarkkinoilla	1957	1817	140	7,7
joista työllistettynä	739	800	-61	-7,6
4. Työvoiman ulkopuolella	2143	1967	176	8,9
joista työllistymistä edist.palvelussa	467	402	65	16,2
joista koulutuksessa	917	700	217	31,0
5. Työttömyyseläkettä saavat	243	342	-99	-28,9
1-5 Kaikki työnhakijat yhteensä	11287	10744	543	5,1
B TYÖVOIMAN KYSYNTÄ				
1. Avoimet työpaikat yhteensä	304	254	50	19,7
joista yli kuukauden avoinna olleet	107	80	27	33,8
joista yli 2 kuukautta avoinna olleet	82	42	40	95,2
C PALVELUISSA				
1. Valtiolle työllistetyt	31	30	1	3,3
2. Kuntiin työllistetyt	193	181	12	6,6
3. Yksityiselle sektorille työllistetyt	607	737	-130	-17,6
1-3 Työllistetyt yhteensä	831	948	-117	-12,3
4. Työvoimakoulutuksessa	506	550	-44	-8,0
5. Valmennuksessa	147	78	69	88,5
6. Työ-/koulutuskokeilussa	187	233	-46	-19,7
7. Työharjoittelussa/työelämävalmennuks.	0	0	0	0,0
8. Vuorotteluvapaasijaisena	101	107	-6	-5,6
9. Kuntouttavassa työtoiminnassa	205	150	55	36,7
10. Omaehtoisessa opiskelussa	531	453	78	17,2
1-10 Palveluissa yhteensä	2508	2519	-11	-0,4
D. TYÖTTÖMYYDEN RAKENNE				
1. Työttömät naiset	2189	2088	101	4,8
2. Työttömät miehet	3785	3671	114	3,1
3. Alle 25-vuotiaat työttömät	747	686	61	8,9
4. Yli 50-vuotiaat työttömät	2749	2644	105	4,0
5. Pitkäaikaistyöttömät	1507	1244	263	21,1
E. TOIMEENTULOTURVA				
1. Työttömiä työttömyyskassojen jäseniä	3600	3486	114	3,3
II. TOIMINTA KUUKAUDEN AIKANA				
1. Työttömät työnhakijat	6625	6412	213	3,3
2. Muut työnhakijat	4955	4584	371	8,1
1-2 Työnhakijat yhteensä	11580	10996	584	5,3
3. Kuukauden kaikki työpaikat	599	727	-128	-17,6
Kuukauden uudet työpaikat	301	396	-95	-24,0
Täyttyneet työpaikat	339	483	-144	-29,8
joista toimiston hakijalla täytt.	58	116	-58	-50,0
4. Alkaneet työttömyysjaksot	1152	1364	-212	-15,5
5. Päättäneet työttömyysjaksot	940	898	42	4,7
6. Uudet työllistämiset	71	123	-52	-42,3
7. Aloittanut työvoimakoulutuksen	97	24	73	304,2

Taulukko 3. Kainuu, tilannekatsauksen seuranta 2014

Työttömät työnhakijat, alle 25-v., pitkäaikaistyöttömät, yli 50-v. ja työttömien osuus työvoimasta (%) kunnittain

	tammi	helmi	maalis	huhti	touko	kesä	heinä	elo	syys	loka	marras	joulu	keskim.
Hyrnsalmi													
työttömät työnhakijat	200	200	193	190	176	188	195	179	188	196	203		192
alle 25-vuotiaat	21	20	14	12	14	33	24	18	14	16	15		18
pitkäaikaistyöttömät	39	37	39	43	45	45	45	40	47	48	48		43
yli 50-vuotiaat	112	115	110	112	97	98	101	99	106	109	116		107
tyött. osuus työvoimasta	19,8	19,8	19,1	18,8	17,4	18,6	19,3	17,7	18,6	19,4	20,1		18,8
Kajaani													
työttömät työnhakijat	3 021	2 851	2 835	2 700	2 691	3 015	3 150	2 787	2 637	2 711	2 781		2 834
alle 25-vuotiaat	483	445	442	416	448	657	651	494	445	440	462		489
pitkäaikaistyöttömät	703	685	691	688	678	703	737	709	699	700	707		700
yli 50-vuotiaat	1 154	1 135	1 131	1 092	1 078	1 079	1 128	1 090	1 066	1 088	1 112		1 105
tyött. osuus työvoimasta	17,2	16,2	16,1	15,4	15,3	17,2	17,9	15,9	15,0	15,4	15,8		16,1
Kuhmo													
työttömät työnhakijat	843	867	827	765	723	708	723	699	706	752	769		762
alle 25-vuotiaat	63	66	57	53	65	71	80	70	65	66	60		65
pitkäaikaistyöttömät	222	229	228	223	207	210	212	216	215	226	241		221
yli 50-vuotiaat	438	444	437	410	385	369	368	359	374	402	408		399
tyött. osuus työvoimasta	21,4	22,0	21,0	19,5	18,4	18,0	18,4	17,8	18,0	19,1	19,6		19,4
Paltamo													
työttömät työnhakijat	340	313	289	302	284	287	284	280	271	273	274		291
alle 25-vuotiaat	43	35	23	29	29	39	38	35	29	28	31		33
pitkäaikaistyöttömät	20	19	20	28	36	35	48	57	67	76	79		44
yli 50-vuotiaat	149	146	146	148	143	139	137	144	143	150	144		144
tyött. osuus työvoimasta	22,7	20,9	19,3	20,1	18,9	19,1	18,9	18,7	18,1	18,2	18,3		19,4
Puolanka													
työttömät työnhakijat	204	206	210	206	173	156	172	170	186	197	206		190
alle 25-vuotiaat	19	12	15	13	12	19	21	15	15	18	24		17
pitkäaikaistyöttömät	30	30	29	32	32	30	30	34	35	35	30		32
yli 50-vuotiaat	99	103	101	94	84	73	85	92	95	100	104		94
tyött. osuus työvoimasta	17,8	18,0	18,3	18,0	15,1	13,6	15,0	14,8	16,2	17,2	18,0		16,5
Ristijärvi													
työttömät työnhakijat	92	91	101	93	77	80	88	80	79	80	81		86
alle 25-vuotiaat	11	14	13	12	12	14	14	11	10	9	6		11
pitkäaikaistyöttömät	21	19	21	20	20	22	22	23	22	25	28		22
yli 50-vuotiaat	46	41	50	51	45	42	48	47	46	48	49		47
tyött. osuus työvoimasta	16,2	16,0	17,8	16,4	13,6	14,1	15,5	14,1	13,9	14,1	14,3		15,1
Sotkamo													
työttömät työnhakijat	719	717	716	695	648	679	701	608	619	668	690		678
alle 25-vuotiaat	56	60	63	68	69	92	92	77	78	84	81		75
pitkäaikaistyöttömät	143	140	139	140	144	152	158	158	168	168	174		153
yli 50-vuotiaat	334	334	338	319	295	295	300	275	285	299	299		307
tyött. osuus työvoimasta	14,8	14,8	14,8	14,3	13,4	14,0	14,5	12,5	12,8	13,8	14,2		14,0
Suomussalmi													
työttömät työnhakijat	753	698	679	695	629	618	645	615	639	681	735		672
alle 25-vuotiaat	62	60	59	58	62	71	71	58	44	53	53		59
pitkäaikaistyöttömät	106	108	109	115	121	127	120	125	124	128	139		120
yli 50-vuotiaat	413	376	364	372	321	307	331	332	355	378	388		358
tyött. osuus työvoimasta	20,6	19,1	18,6	19,0	17,2	16,9	17,7	16,8	17,5	18,6	20,1		18,4
Vaala													
työttömät työnhakijat	241	250	243	228	207	208	226	213	219	225	235		227
alle 25-vuotiaat	18	18	21	21	22	17	20	10	14	14	15		17
pitkäaikaistyöttömät	61	55	53	54	54	52	57	60	57	59	61		57
yli 50-vuotiaat	121	122	118	113	99	101	117	122	124	122	129		117
tyött. osuus työvoimasta	19,1	19,8	19,2	18,0	16,4	16,5	17,9	16,9	17,3	17,8	18,6		17,9
Kainuu													
työttömät työnhakijat	6 413	6 193	6 093	5 874	5 608	5 939	6 184	5 631	5544	5783	5974		5 931
alle 25-vuotiaat	776	730	707	682	733	1 013	1 011	788	714	728	747		784
pitkäaikaistyöttömät	1 345	1 322	1 329	1 343	1 337	1 376	1 429	1 422	1434	1465	1507		1 392
yli 50-vuotiaat	2 866	2 816	2 795	2 711	2 547	2 503	2 615	2 560	2594	2696	2749		2 677
tyött. osuus työvoimasta	18,1	17,4	17,2	16,5	15,8	16,7	17,4	15,9	15,6	16,3	16,8		16,7

Kunnittaiset työvoimaluvut on päivitetty 7/2014. Joissakin kunnissa työttömien työnhakijoiden osuus työvoimasta on saattanut muuttua (punaisella).

NÄKYMIÄ | 2014

KAINUUN TYÖLLISYYSKATSAUS

Kainuun elinkeino-, liikenne- ja ympäristökeskus

Strategia- ja kehitysyksikkö, strategiapäällikkö Juha Puranen

www.ely-keskus.fi