



Maaliskuun työllisyyskatsaus 3/2014

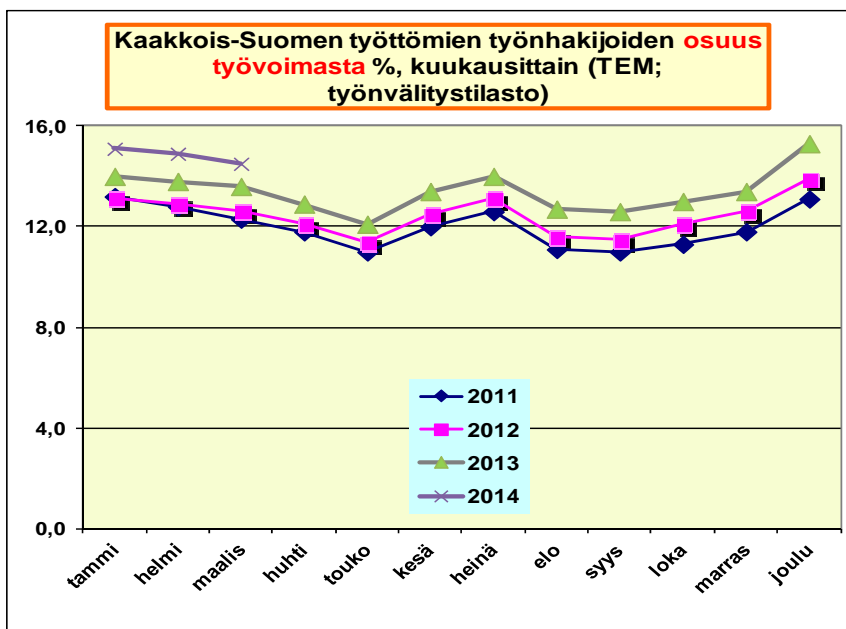
Julkaisuvapaa torstaina 24.4.2014 klo 9.00

Kaakkois-Suomen työllisyyskatsaus maaliskuu 2014

Työttömyys kasvaa edelleen, mutta Kaakkois-Suomessa hitaammin kuin Suomessa keskimäärin. Työttömien työnhakijoiden määrä on kasvanut Kouvolan, Kotkan–Haminan ja Lappeenrannan seuduilla runsaat seitsemän prosenttia, mutta vähentynyt Imatran seudulla vajaa kaksi prosenttia vuoden takaiseen tilanteeseen verrattuna. Koko maan työttömien työnhakijoiden määrä on noussut työhallinnon työnvälitystilaston mukaan kymmenen prosenttia viime vuoden maaliskuusta.

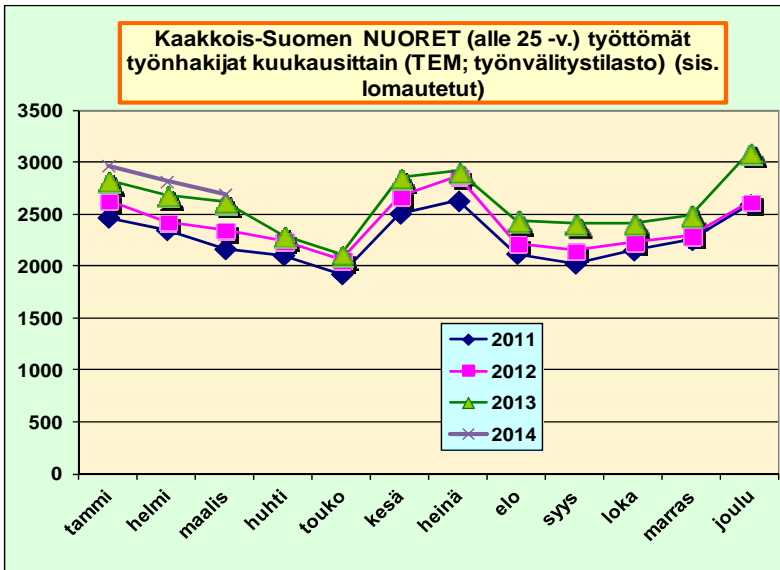
Avoimia työpaikkoja on ollut eniten kaupan ja muiden palveluiden toimialoilla. Määrä on hieman pienempi kuin vuosi sitten.

Kaakkois-Suomessa oli maaliskuun lopussa työttömänä 20738 henkeä, 14,5 % alueen työvoimasta. Määrä on lisääntynyt vuoden takaisesta 1200 henkeä eli 6,1 %. Lomautettujen osuus työttömistä on jonkin verran kasvanut. Lomautettuna olevia oli lähes 2000, kolmesataa henkeä enemmän kuin vuosi sitten maaliskuussa.

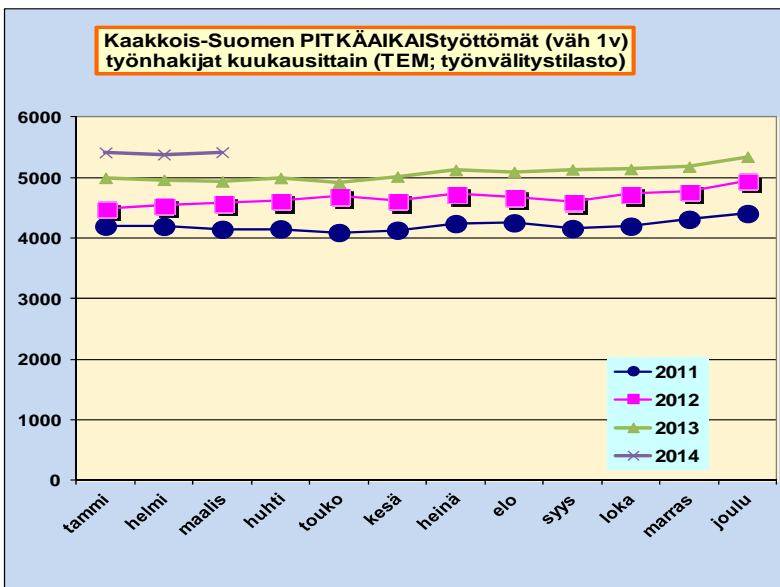


Työttömyys on lisääntynyt useimmissa Kaakkois-Suomen kunnissa. Kuitenkin Imatralla, Miehikkälässä ja Savitai-paleella työttömänä olevia on vähemmän kuin vuosi sitten ja Parikkalassa ollaan vuoden takaisella tasolla. Imatraa lukuun ottamatta työttömien määrä on kasvanut kussakin Kaakkois-Suomen kaupungissa lähes yhtä paljon, runsas seitsemän prosenttia. Imatran kehitys on kaupunkikunnista suotuisin. Imatralla asuvia työttömiä oli neljä prosenttia vähemmän kuin viime vuoden maaliskuussa.

Nuoria, alle 25-vuotiaita työnhakijoita oli Kaakkois-Suomessa työttömänä 2689 henkeä. Meneillään olevan talouden taantumavaiheen aikana nuorten työttömyys on lisääntynyt kokonaistyöttömyyttä enemmän. Kolmen vuoden jaksolla vuoden 2011 maaliskuusta tämän vuoden maaliskuuhun nuorten työttömien määrä on lisääntynyt Kaakkois-Suomessa 24 %, kun kokonaistyöttömyyden lisäys jää runsaaseen 17 %:iin. Viimeaikainen kehitys on kuitenkin positiivisempi. Vaikka nuorten työttömyys edelleen kasvaa Kaakkois-Suomessa, vajaan kolmen prosentin kasvu viime vuoden maaliskuusta on pienempi kuin kokonaistyöttömyyden runsaan kuuden prosentin lisäys. Eniten nuorten työttömyys on lisääntynyt Kouvolan seudulla.



Myös pitkään, vähintään vuoden yhtäjaksoisesti työttömänä olleiden määrä on taantumavaiheen aikana kasvanut. Maaliskuun lopussa tällaisia työnhakijoita oli 5418 henkeä, yli neljännes kaikista työttömistä. Pitkäaikaistyöttömiä on nyt 31 % enemmän kuin kolme vuotta sitten, joten pitkäaikaistyöttömyys on lisääntynyt suhteellisesti enemmän kuin kokonaistyöttömyys. Koko maan keskiarvoinen lisäys kolmen vuoden jaksolla on vielä suurempi: yli 50 %.



Työttömien määrä on kasvanut eniten terveydenhuollon ja sosiaalityön sekä kaupan alan ammattiryhmässä. Teollisuuden työttömien määrä on pysynyt ennallaan.

Maaliskuussa avoinna olleista runsaasta kahdesta tuhannesta työpaikasta noin puolet oli kaupan alan tai palvelutyön (mm. ravintola-, siivous-, yms. työ) ammattialoilla. Työpaikkoja oli tarjolla kaksi prosenttia vähemmän kuin viime vuoden maaliskuussa.

Seuraava, huhtikuun 2014 tilannetta käsittelevä katsaus ilmestyy tiistaina 20.5.2014.

Työttömät työnhakijat ja avoimet työpaikat kunnittain

TYÖNVÄLITYSTILASTO, TILANNEKATSAUS

31.3.2014

TYÖTTÖMÄT TYÖNHAKIJAT JA AVOIMET TYÖPAIKAT KUNNITTAIN

KAAKKOIS-SUOMEN ELY-KESKUS

KUNTA JA SEUTUKUNTA	Työvoima 1)	Kaikki työn- hakijat	Työttömät työnhakijat (ml. lomautetut)					Työttömien osuus työvoimasta %	Työttö- mistä lomau- tetut	Kuukauden uudet avoimet työpaikat	
			Yhteensä	työttömien muutos ed. vuoteen %	Työttömistä naiset %	Alle 25- vuotiaat	Yli vuo- den tyött. olleet			luku- määrä	muutos ed. vuoteen %
KAAKKOIS-SUOMI YHT.	143 460	36 524	20 738	6,1%	39,7	2 689	5 418	14,5	1 984	2 265	-2,2
IITTI	3 219	676	392	1,3%	42,9	42	123	12,2	43	17	-19,0
KOUVOLA	40 102	10008	5 669	7,8%	37,2	816	1 555	14,1	605	572	-18,2
Kouvolan seutukunta	43 321	10 684	6 061	7,4%	37,5	858	1 678	14,0	648	589	-18,2
HAMINA	9 492	2517	1 309	7,0%	40,6	178	328	13,8	123	102	-13,6
MEHIKKÄLÄ	847	156	75	-10,7%	37,3	..	16	8,9	9	0	-100,0
VIROLAHTI	1 488	290	135	3,8%	41,5	..	20	9,1	21	8	166,7
KOTKA	24 893	7460	4 460	7,3%	40,9	567	1 196	17,9	354	632	12,3
PYHTÄÄ	2 458	465	291	14,1%	41,2	22	75	11,8	30	65	12,1
Kotka-Haminan seutukunta	39 178	10 888	6 270	7,2%	40,8	783	1 635	16,0	537	807	7,7
KYMENLAAKSO	82 499	21 572	12 331	7,3%	39,2	1 641	3 313	14,9	1 185	1 396	-5,0
IMATRA	12 539	3599	1 876	-4,0%	40,1	259	411	15,0	176	174	6,7
RAUTJÄRVI	1 458	352	212	10,4%	34,0	28	58	14,5	16	32	39,1
RUOKOLAHTI	2 378	470	278	4,5%	41,4	25	67	11,7	28	20	25,0
PARIKKALA	2 255	512	309	0,0%	36,9	22	85	13,7	23	22	144,4
Imatran seutukunta	18 630	4 933	2 675	-1,7%	39,4	334	621	14,4	243	248	17,5
LAPPEENRANTA	34 827	8527	4 863	7,6%	41,4	624	1 258	14,0	443	559	-8,1
LEMI	1 414	276	165	39,8%	40,0	14	33	11,7	29	2	100,0
LUUMÄKI	2 174	465	269	1,5%	35,3	18	80	12,4	33	14	75,0
TAIPALSAARI	2 358	407	226	9,2%	42,0	31	57	9,6	29	33	153,8
SAVITAIPALE	1 558	344	209	-1,4%	38,8	27	56	13,4	22	13	116,7
Lappeenrannan seutukunta	42 331	10 019	5 732	7,7%	41,0	714	1 484	13,5	556	621	-2,4
ETELÄ-KARJALA	60 961	14 952	8 407	4,5%	40,5	1 048	2 105	13,8	799	869	2,6
KOKO MAA	2 621 797	555 302	315 670	10,0%	40,7	39 319	86 301	12,0	29 610	46 527	-3,4

1) Työvoimana on Tilastokeskuksen työssäkäyntitilaston uusin kyseisenä ajankohtanasaatavilla oleva työvoima, joka on yleensä kaksi vuotta vanha.

.. = TIETOA EI OLE SAATU, SE ON LIIAN EPÄVARMA ESITETTÄVÄKSI TAI SE ON SALASSAPITOSÄÄNNÖN ALAINEN

Lähde: Työ- ja elinkeinoministeriö, Työvälistilasto

Työttömät työnhakijat (mukana lomautetut) ja avoimet työpaikat ammattiryhmittäin ja seutukunnittain

TYÖNVÄLITYSTILASTO, TILANNEKATSAUS 31.3.2014

TYÖTTÖMÄT TYÖNHAKIJAT (mukana lomautetut) JA AVOIMET TYÖPAIKAT AMMATTIRYHMITÄIN JASEUTUKUNNITTAIN

KAAKKOIS-SUOMEN ELY-KESKUS

Seutukunta	AMMATTIRYHMÄ											YHTEENSÄ
		0	1	2	3	4	5	6	7-8	9	X	
KAAKKOIS-SUOMI YHT.	TYÖTTÖMÄT	2 004	1 493	2 016	1 490	669	962	2 407	5 186	2 025	2 486	20 738
	PAIKAT	194	206	136	554	14	156	39	144	593	0	2 036
Kouvolan seutukunta	TYÖTTÖMÄT	549	399	546	422	207	248	746	1 652	543	749	6 061
	PAIKAT	38	46	40	196	0	50	11	67	109	0	557
Kotka-Haminan seutukunta	TYÖTTÖMÄT	556	447	642	477	164	329	651	1 546	684	774	6 270
	PAIKAT	82	65	34	115	2	68	5	35	136	0	542
KYMENLAAKSO	TYÖTTÖMÄT	1 105	846	1 188	899	371	577	1 397	3 198	1 227	1 523	12 331
	PAIKAT	120	111	74	311	2	118	16	102	245	0	1 099
Imatran seutukunta	TYÖTTÖMÄT	279	176	245	160	110	145	316	650	272	322	2 675
	PAIKAT	29	29	35	60	12	24	7	18	119	0	333
Lappeenrannan seutukunta	TYÖTTÖMÄT	620	471	583	431	188	240	694	1 338	526	641	5 732
	PAIKAT	45	66	27	183	0	14	16	24	229	0	604
ETELÄ-KARJALA	TYÖTTÖMÄT	899	647	828	591	298	385	1 010	1 988	798	963	8 407
	PAIKAT	74	95	62	243	12	38	23	42	348	0	937

AMMATTIRYHMÄT:

0 = Tekninen, luonnontiet., yhteiskuntatiet. ja taiteellinen työ
1 = Terveystieteiden ja sosiaalialan työ

2 = Hallinto- ja toimistotyö
3 = Kaupallinen työ
4 = Maa- ja metsätaloustyö, kalastusala
5 = Kuljetus- ja liikennetyö

6 = Rakennustyö, kaivos- ja louhintatyö
7-8 = Teollinen työ
9 = Palvelutyö
X = Muualla luokittelematon työ

Sisältö: Avoimet työpaikat työpaikan sijaintikunnan ja työttömät työnhakijat (lomautetut ml.) asuinkunnan mukaan laskettuna seutukunnittain laskentapäivänä (kuukauden viimeinen arkipäivä).

Lähde: Työ- ja elinkeinoministeriö, Työväkilytilasto

Lisätietoja:

Kaakkois-Suomen elinkeino-, liikenne- ja ympäristökeskus:
erikoistutkija Niilo Melolinna, puh. 0295 029 071, niilo.melolinna@ely-keskus.fi

Kaakkois-Suomen työ- ja elinkeinotoimisto:
johtaja Juha Kouvo, puh. 0295 042 099, juha.kouvo@te-toimisto.fi

Lähde: Työ- ja elinkeinoministeriö, työnvälitystilasto
Työnvälitystilaston perusluvut ja työttömien osuudet työvoimasta ovat saatavissa ELY-keskuksittain, seutukunnittain ja kunnittain myös ToimialaOnlinen vapaasti saatavilla olevista aineistoista osoitteesta: <http://www2.toimialaonline.fi> kohdasta Tilastokanta/Työllisyys ja työvoima/Työnvälitystilastot

NÄKYMIÄ | MAALISKUU | 2014

**KAAKKOIS-SUOMEN TYÖLLISYYSKATSAUS
MAALISKUU 2014**

Kaakkois-Suomen elinkeino-, liikenne- ja ympäristökeskus

24.4.2014 | Elinkeinot, työvoima ja osaaminen -vastuualue

www.ely-keskus.fi/julkaisut | www.doria.fi/ely-keskus