



Varsinais-Suomen työllisyyskatsaus 12/2014

Julkaisuvapaa tiistaina 20.1.2015 klo 9.00

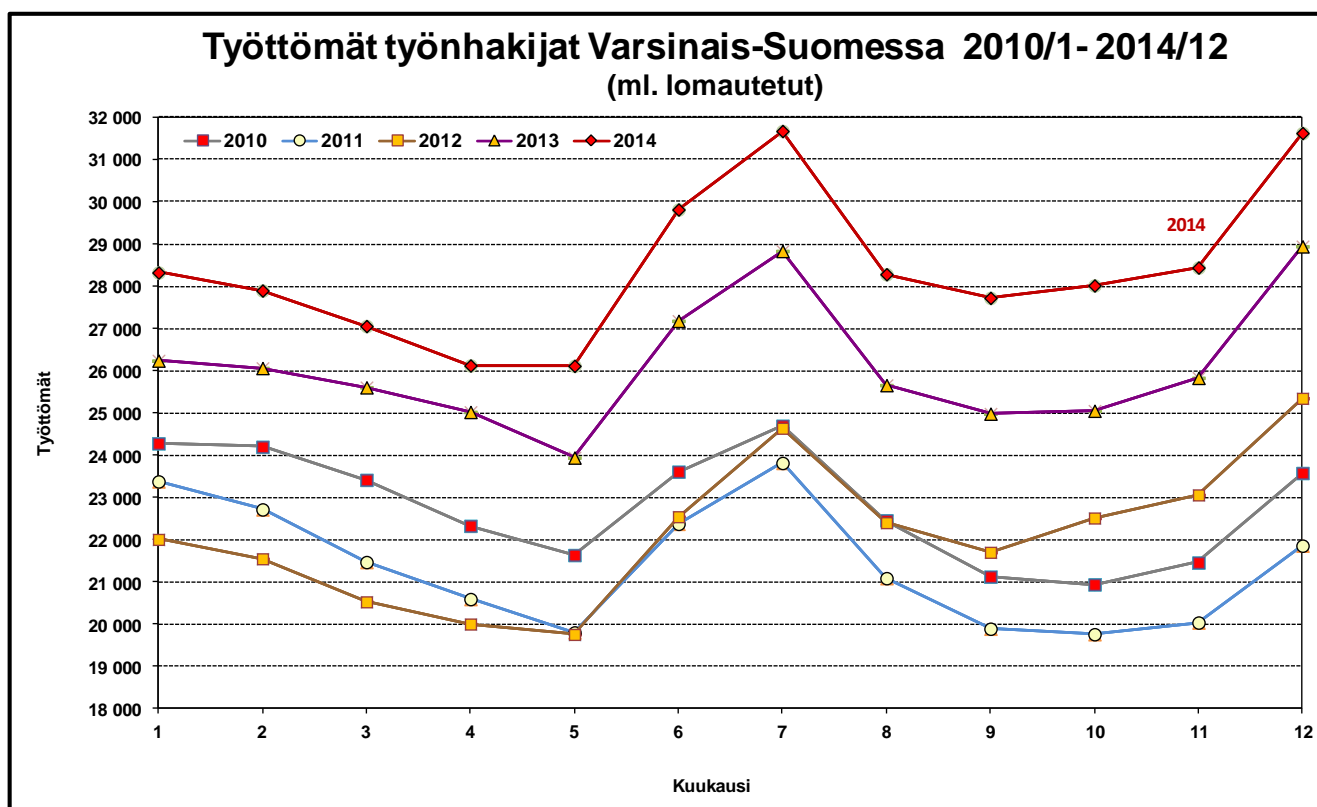
Uusien työpaikkojen määrä kasvussa – ja työttömien

Varsinais-Suomen työ- ja elinkeinotoimistossa oli joulukuun lopussa 31 600 työtöntä työnhakijaa. Joulukuun aikana työttömien määrä kasvoi 3 200 henkilöllä. Edellisvuoden joulukuusta määrä kasvoi 2 700 henkilöllä eli 9,3 prosentilla, kun koko maassa työttömien määrä kasvoi 10,1 prosentilla.

Joulukuun lopussa työttömien osuus työvoimasta oli Varsinais-Suomessa 1,1 prosenttiyksikköä suurempi kuin vuotta aiemmin, eli 13,9 % Koko maassa osuus kasvoi 1,3 prosenttiyksiköllä, ollen 13,9 %. Näin Varsinais-Suomessa työttömyysaste on yhtä suuri kuin koko maassa ja samalla se on maan ELY-keskusalueista neljänneksi pienin.

Työttömien määrä kasvoi vuodentakaisesta kaikkien ELY-keskusten alueilla. Varsinais-Suomessa työttömien määrä kasvoi hieman hitaampaan tahtiin kuin koko maassa, kun esimerkiksi Uudellamaalla ja Pohjanmaalla työttömyyden kasvu oli sitä selvästi nopeampaa. Pitkäaikaistyöttömien ja nuorten osalta määrän kasvu jatkui lähes kaikkien ELY-keskusten alueilla. Pitkäaikaistyöttömien määrä on poikkeuksellisesti supistunut Pohjois-Karjalassa kesäkuusta alkaen.

Tammikuun aikana työttömien määrä monesti kasvaa ja niin uhkaa tapahtua Varsinais-Suomessa tälläkin kertaa.



Uusia avoimia työpaikkoja 29 prosenttia enemmän kuin vuosi sitten

Joulukuun viimeisenä päivänä oli avoimia työpaikkoja tarjolla alueen työ- ja elinkeinotoimistossa 1 700 kappaletta eli 40 % enemmän kuin vuosi sitten. Kaikkiaan työpaikkoja oli avoinna joulukuun aikana 3 800 kappaletta, joista 2 100 oli uusia, joulukuun aikana avautuneita, työpaikkoja. Vuotta aiempaan verrattuna työvoiman kysyntä oli joulukuussa viireämpää lähikuukausien malliin teollisuudessa sekä kuljetuksissa. Sosiaali- ja terveysalallakin oli työtilaisuuksia tarjolla enemmän kuin vuotta aiemmin.

Pitkäaikaistyöttömyys ja nuorten työttömyys kasvussa

Nuorten, alle 25-vuotiaiden, työttömien määrä oli Varsinais-Suomessa 10 prosenttia suurempi kuin vuosi sitten eli 4 300 henkilöä. Vuotta aiemmasta määrä kasvoi kaikissa alueen seutukunnissa. Joulukuussa työttömien nuorten määrä yleensä kasvaa – tällä kertaa 800 henkilöllä. Pitkäaikaistyöttömien määrä kasvaa yhä lähes koko maassa. Varsinais-Suomessa yli vuoden työttömänä olleita henkilöitä oli 8 200 eli 23 % enemmän kuin vuotta aiemmin. Pitkäaikaistyöttömyys kasvaa kaikissa alueen seutukunnissa. Työttömien määrä kasvoi 12 prosentilla naisten keskuudessa ja miesten keskuudessa vastaavasti 11 prosentilla.

Työttömyys vähenee teollisuudessa

Kysynnän hiljeneminen sekä viennissä että kotimarkkinoilla näkyy myös työllisyydessä: lähes kaikilla ammattialoilla ja -ryhmissä työttömyys on kasvussa. Tosin teollisuudessa vuoden vaihteessa alkanut työttömyyden aleneminen jatkuu edelleen joillakin aloilla. Muista aloista mm. sosiaali- ja terveyspalveluissa työttömyyden kasvu jatkui.

Työhallinnon palveluissa 4,3 % työvoimasta

Työhallinnon palveluilla työllistyi tai oli koulutuksessa joulukuun lopussa 9 800 henkilöä, eli 3 prosenttia enemmän kuin vuotta aikaisemmin. Työvoimakoulutuksessa oli joulukuun lopussa 2 500 henkilöä parantamassa valmiuksiaan työmarkkinoille. Valtion, kuntien tai yksityisen sektorin tukityöllä oli puolestaan työllistetty 2 800 henkilöä. Työllistetyistä oli 84 % palkattu yksityiselle sektorille. Työkokeilussa oli 910 ja vuorottelupaikkaan työllistettynä 370 henkilöä. Lisäksi kuntouttavassa työtoiminnassa oli 930 ja omaehtoisesti opiskelemissa 2 200 henkilöä.

Työttömyysaste kasvoi vuodentakaisesta lähes kaikissa kunnissa

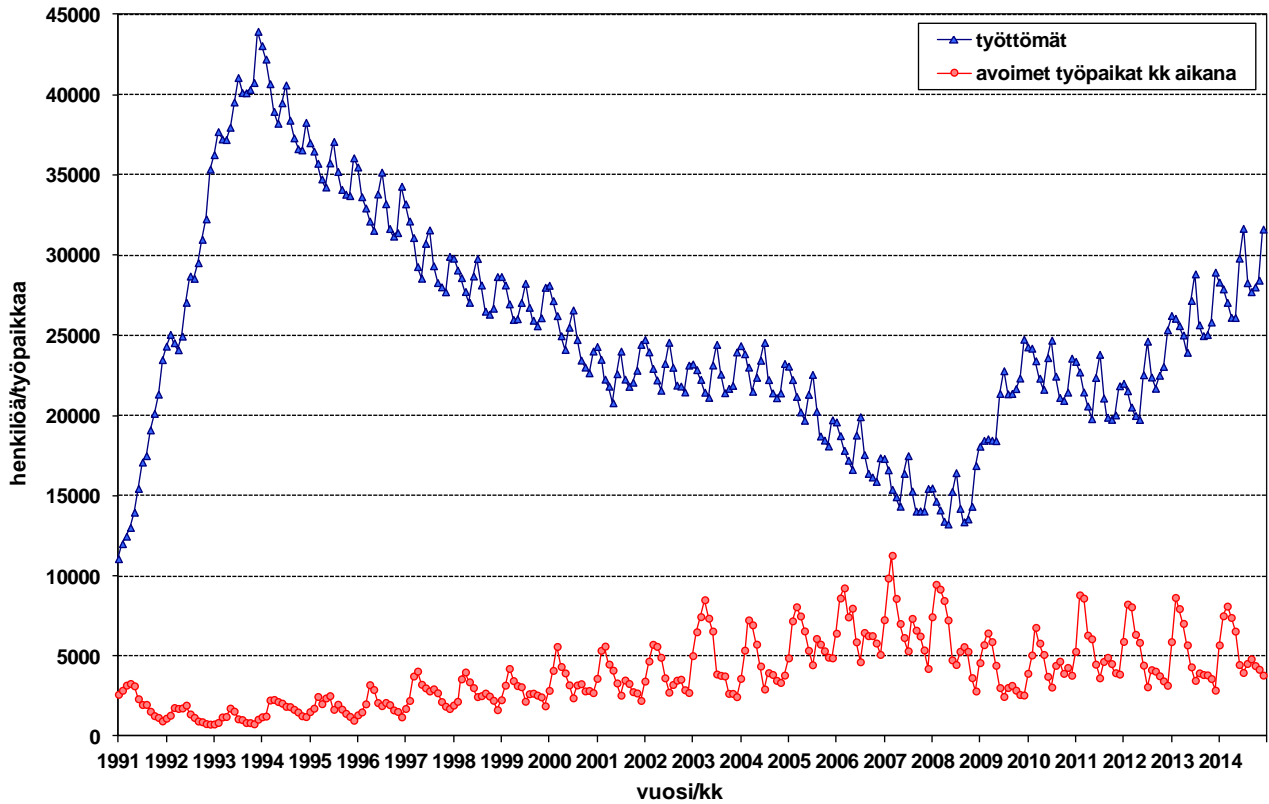
Työttömien määrä kasvoi viime vuodesta kaikissa Varsinais-Suomen seutukunnissa. Salon seudulla työttömien määrä kasvoi lievimmän (2 prosentilla), kun Turunmaalla se kasvoi eniten eli 14 prosentilla. Työttömyysaste oli korkein Salon seutukunnassa (16,9 %) sekä Salon kaupungissa (17,4 %). Pienin työttömyysaste oli Turunmaan seutukunnassa (9,0 %) sekä kunnista Paimiossa (8,3 %). Työttömyysaste oli yli 10% kahdeksassatoista alueen 28 kunnasta, kun vuotta aiemmin vastaavia kuntia oli kaksitoista.

Lisätietoja: Varsinais-Suomen te-toimisto ja analyttikko Juha Pusila, puh. 0295 022 772

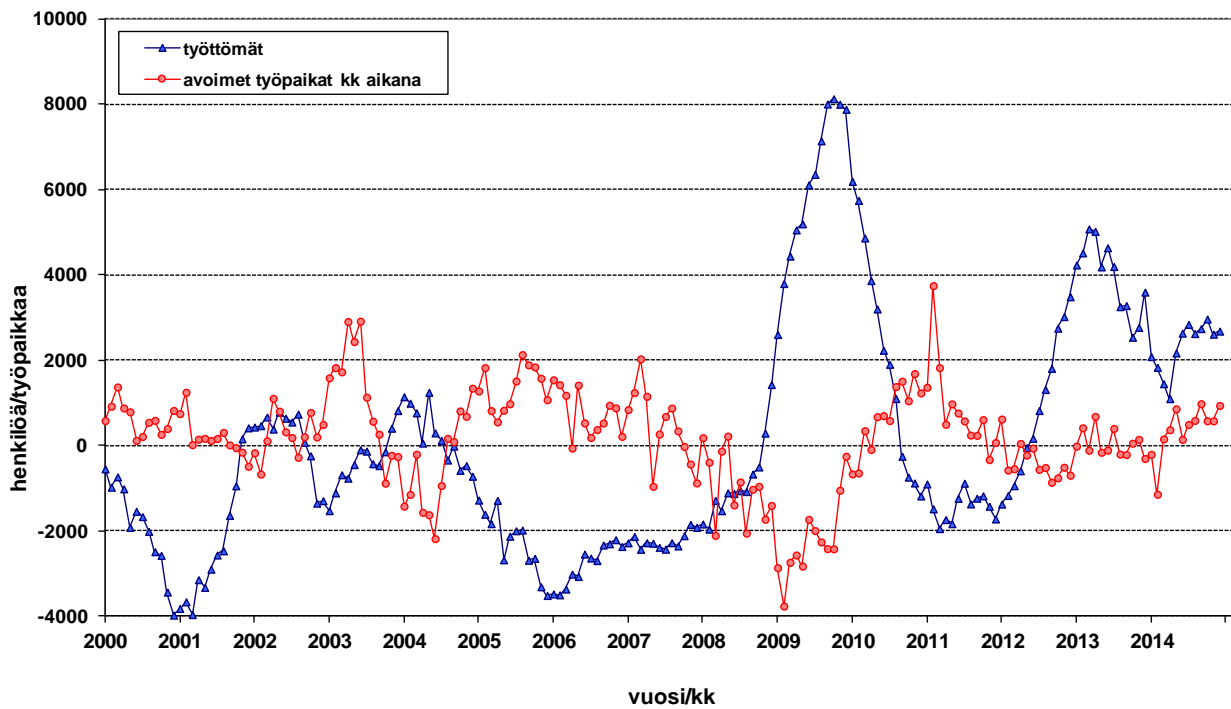
HUOM! Työllisyyskatsaus on mahdollista saada myös sähköpostitse ilmoittamalla yhteystietonsa osoitteeseen juha.pusila@ely-keskus.fi

Näin katsauksen saa käyttöönsä tuoreeltaan julkistamisajankohtana.

Kuvio 1. Työttömät ja avoimet työpaikat Varsinais-Suomessa 1991/01 - 2014/12



Kuvio 2. Työttömyyden ja avointen työpaikkojen muutos ed. vuoteen Varsinais-Suomessa 2000/01 - 2014/12



Taulu 1. Varsinais-Suomen työllisyystilanne kuukauden lopussa ja toiminta sen aikana, joulukuu

I Tilanne kuukauden lopussa

<i>Työnhakijat</i>	2013	2014	muutos	muutos %
1. Työttömät työnhakijat	28 945	31 627	2 682	9,3
joista henkilökohtaisesti lomautetut	3 185	3 529	344	10,8
2. Lyhennetyllä työviikolla	773	642	-131	-16,9
3. Työssä olevat yhteensä	7 597	9 842	2 245	29,6
joista yleisillä työmarkkinoilla	5 217	7 291	2 074	39,8
joista työllistettynä	2 380	2 551	171	7,2
4. Työvoiman ulkopuolella	7 339	8 582	1 243	16,9
joista työllistymistä edist.palvelussa	1 583	1 927	344	21,7
joista koulutuksessa	3 396	4 306	910	26,8
5. Työttömyyseläkettä saavat	858	569	-289	-33,7
1-5 Kaikki työnhakijat yhteensä	45 512	51 262	5 750	12,6
<i>Työvoiman kysyntä</i>				
1. Avoimet työpaikat yhteensä	1 205	1 676	471	39,1
joista yli kuukauden avoinna olleet	257	518	261	101,6
joista yli 2 kuukautta avoinna olleet	90	206	116	128,9
<i>Palveluissa</i>				
1. Valtiolle työllistetyt	113	82	-31	-27,4
2. Kuntiin työllistetyt	545	384	-161	-29,5
3. Yksityiselle sektorille työllistetyt	2 037	2 371	334	16,4
1-3 Työllistetyt yhteensä	2 695	2 837	142	5,3
4. Työvoimakoulutuksessa	2 898	2 495	-403	-13,9
5. Valmennuksessa	74	112	38	51,4
6. Työ-/koulutuskokeilussa	872	909	37	4,2
7. Työharjoittelussa/työelämävalmennuks.	0	0	0	0,0
8. Vuorotteluvapaasijaisena	334	365	31	9,3
9. Kuntouttavassa työtoiminnassa	711	933	222	31,2
10. Omaehtoisessa opiskelussa	1 950	2 181	231	11,8
1-10 Palveluissa yhteensä	9 534	9 832	298	3,1
<i>Työttömyyden rakenne</i>				
1. Työttömät naiset	12 407	13 464	1 057	8,5
2. Työttömät miehet	16 538	18 163	1 625	9,8
3. Alle 25-vuotiaat työttömät	3 862	4 257	395	10,2
4. Yli 50-vuotiaat työttömät	10 138	11 021	883	8,7
5. Pitkäaikaistyöttömät	6 719	8 235	1 516	22,6

II Toiminta kuukauden aikana

	2013	2014	muutos	muutos %
1. Työttömät työnhakijat	31 528	33 435	1 907	6,0
2. Muut työnhakijat	16 370	19 227	2 857	17,5
1-2 Työnhakijat yhteensä	47 898	52 662	4 764	9,9
3. Kuukauden kaikki työpaikat	2 878	3 817	939	32,6
Kuukauden uudet työpaikat	1 645	2 118	473	28,8
Täyttyneet työpaikat	1 698	2 155	457	26,9
joista toimiston hakijalla täytt.	212	338	126	59,4
4. Alkaneet työttömyysjaksot	7 944	6 272	-1 672	-21,0
5. Päättyneet työttömyysjaksot	4 863	2 876	-1 987	-40,9
6. Uudet työllistämiset	239	229	-10	-4,2
7. Aloittanut työvoimakoulutuksen	126	235	109	86,5

Taulu 2. Työmarkkinatilanteen muutos ammattiryhmittäin, joulukuu

Ammattiryhmä	Uudet avoimet työpaikat kk:n aikana				Työttömät kuukauden lopussa			
	2013	2014	Muutos		2013	2014	Muutos	
			Määrä	%			Määrä	%
Johtajat	24	20	-4	-17 %	268	318	50	19 %
Erityisasiantuntijat	203	228	25	12 %	3 666	4 086	420	11 %
Tekniikan ala	50	42	-8	-16 %	891	949	58	7 %
Systeemityö	21	14	-7	-33 %	368	412	44	12 %
Opettajat (pk+lukio)	23	29	6	26 %	418	453	35	8 %
Myynti ym.	23	42	19	83 %	397	449	52	13 %
Asiantuntijat	336	497	161	48 %	2 658	2 978	320	12 %
Sairaanhoitaja	49	45	-4	-8 %	127	177	50	39 %
Tekniikan ala	16	44	28	175 %	746	808	62	8 %
Myynti- ja ostoagentit	191	280	89	47 %	354	380	26	7 %
Toimisto- ja asiakaspalvelutyönt.	59	104	45	76 %	1 522	1 699	177	12 %
Yleissihteeri	22	41	19	86 %	807	892	85	11 %
Asiakaspalvelutyö	15	2	-13	-87 %	194	226	32	16 %
Palvelu- ja myyntityöntekijät	538	728	190	35 %	3 833	4 497	664	17 %
Myynti	271	385	114	42 %	1 282	1 552	270	21 %
Lasten hoito ja avustajat	18	61	43	239 %	546	562	16	3 %
Lähihoitajat	112	90	-22	-20 %	521	678	157	30 %
Ravintola ja suurtaloustyö	24	59	35	146 %	591	688	97	16 %
Tarjoilu	20	50	30	150 %	200	237	37	19 %
Kiinteistön esimiestyö	5	45	40	800 %	199	217	18	9 %
Maanviljelijät, metsätyöntekijät ym.	32	7	-25	-78 %	721	764	43	6 %
Viljelijät	26	6	-20	-77 %	495	526	31	6 %
Rakennus-, korjaus- ja valmistust.	185	188	3	2 %	6 190	6 945	755	12 %
Rakennustyö	30	70	40	133 %	2 099	2 396	297	14 %
Maalarit	5	2	-3	-60 %	456	464	8	2 %
Metallityö	76	63	-13	-17 %	1 061	1 362	301	28 %
Koneen asennus	44	19	-25	-57 %	559	641	82	15 %
Sähköasennus	3	16	13	433 %	559	641	82	15 %
Prosessi- ja kuljetustyöntekijät	93	167	74	80 %	2 849	2 889	40	1 %
Kokoonpano	45	103	58	129 %	1 096	1 003	-93	-8 %
Ajoneuvojen kuljettajat	12	19	7	58 %	561	675	114	20 %
Muut työntekijät	152	167	15	10 %	2 494	2 541	47	2 %
Siivous	73	73	0	0 %	679	690	11	2 %
Avustava rakennustyö	10	8	-2	-20 %	494	509	15	3 %
Varastotyö	12	44	32	267 %	466	484	18	4 %
Avustava keittiötyö	38	31	-7	-18 %	452	482	30	7 %
Sotilaat	0	0	0	-!	11	15	4	36 %
Ei luokiteltua ammattia	23	12	-11	-48 %	4 733	4 895	162	3 %
TOTAL	1 645	2 118	473	29 %	28 945	31 627	2 682	9 %

Taulu 3. Laskentapäivän työttömät työnhakijat, joulukuu

ELY-keskus	Työttömät ml. lomautetut			Työttömyysaste ml. lomautetut		
	2013	2014	Muutos,%	2013	2014	Muutos, %
Uusimaa	78 323	90 856	16,0	9,6	11,1	1,5
Varsinais-Suomi	28 945	31 627	9,3	12,8	13,9	1,1
Satakunta	13 565	15 036	10,8	13,0	14,5	1,5
Häme	24 171	26 679	10,4	13,5	14,9	1,4
Pirkanmaa	35 546	38 529	8,4	14,8	15,9	1,1
Kaakkois-Suomi	21 979	23 843	8,5	15,3	16,6	1,3
Etelä-Savo	9 535	10 191	6,9	14,0	15,1	1,1
Pohjanmaa	10 066	11 281	12,1	8,6	9,6	1,0
Keski-Suomi	21 757	23 008	5,7	16,9	17,9	1,0
Pohjois-Savo	15 249	16 586	8,8	13,5	14,6	1,1
Pohjois-Karjala	12 427	12 952	4,2	16,7	17,5	0,8
Kainuu	6 486	6 776	4,5	18,2	19,1	0,9
Pohjois-Pohjanmaa	27 313	30 020	9,9	15,0	16,4	1,4
Lappi	14 114	14 355	1,7	17,1	17,3	0,2
Etelä-Pohjanmaa	9 731	10 757	10,5	11,0	12,1	1,1
Ahvenanmaa	571	636	11,4	4,0	4,4	0,4
Koko maa	329 899	363 268	10,1	12,6	13,9	1,3

Taulu 4. Työttömien määrä ja työttömyysaste Varsinais-Suomen kunnissa

Kunta	Työttömien määrä			Työttömyysaste, %		
	2013/12	2014/11	2014/12	2013/12	2014/11	2014/12
AURA	209	199	221	10,3	9,9	11,0
KAARINA	1 394	1 344	1 525	9,1	8,7	9,9
KEMIÖNSAARI	315	287	300	10,1	9,6	10,0
KOSKI TL	102	92	102	9,7	8,8	9,8
KUSTAVI	48	39	42	12,6	10,6	11,4
LAITILA	302	248	347	7,8	6,3	8,9
LIETO	782	695	753	9,5	8,2	8,9
LOIMAA	824	760	893	10,9	10,1	11,9
MARTTILA	99	102	113	10,5	11,1	12,2
MASKU	387	382	414	7,9	7,8	8,4
MYNÄMÄKI	336	338	386	8,8	8,9	10,2
NAANTALI	879	969	1 066	9,6	10,6	11,7
NOUSIAINEN	175	226	241	7,3	9,2	9,8
ORIPÄÄ	58	58	65	8,9	9,0	10,1
PAIMIO	404	361	429	7,8	7,0	8,3
PARAINEN	494	551	620	6,9	7,7	8,6
PYHÄRANTA	101	124	138	9,6	12,0	13,3
PÖYTYÄ	415	401	436	10,6	10,1	11,0
RAISIO	1 307	1 359	1 504	10,8	11,3	12,5
RUSKO	208	203	253	7,1	6,8	8,4
SALO	4 382	3 977	4 437	16,8	15,6	17,4
SAUVO	115	120	134	8,0	8,6	9,6
SOMERO	499	474	551	12,3	11,7	13,6
TAIVASSALO	67	69	86	8,7	9,2	11,4
TARVASJOKI	94	85	94	10,1	9,1	10,0
TURKU	14 053	14 179	15 527	15,8	15,8	17,3
UUSIKAUPUNKI	806	712	836	11,0	9,9	11,7
VEHMAA	90	89	114	8,3	8,3	10,7

Taulu 5. Työttömät työnhakijat Varsinais-Suomen kunnissa 31.12.2014

Kunta	Työvoima (1)	Avoimet työpaikat	Työttömät työnhakijat (ml. henk.koht.lomautetut)					
			Kaikki	Miehet	Naiset	Alle 25-vuotiaat	Yli 50-vuotiaat	Yli vuoden tyött.
Loimaan seutukunta	17 038	44	1 924	1 120	804	259	785	444
-Aura	2 002	2	221	129	92	22	81	56
-Koski TI	1 042	5	102	60	42	11	42	24
-Loimaa	7 533	28	893	534	359	139	369	186
-Marttila	923	2	113	67	46	13	44	28
-Oripää	646	2	65	38	27	10	22	9
-Pöytyä	3 955	3	436	246	190	48	180	117
-Tarvasjoki	937	2	94	46	48	16	47	24
Salon seutukunta	29 573	172	4 988	2 831	2 157	603	1 987	1 486
-Salo	25 528	165	4 437	2 526	1 911	544	1 738	1 338
-Somero	4 045	7	551	305	246	59	249	148
Turun seutukunta	155 669	1 162	22 232	12 790	9 442	3 070	7 152	5 780
-Kaarina	15 390	38	1 525	837	688	227	554	318
-Lieto	8 438	27	753	442	311	111	272	157
-Masku	4 916	7	414	238	176	43	153	105
-Mynämäki	3 778	2	386	223	163	60	176	100
-Naantali	9 115	18	1 066	603	463	134	436	252
-Nousiainen	2 448	3	241	152	89	31	97	57
-Paimio	5 175	20	429	275	154	64	152	79
-Raisio	12 013	38	1 504	886	618	235	570	341
-Rusko	2 999	6	253	130	123	36	98	60
-Sauvo	1 394	1	134	77	57	10	57	29
-Turku	90 003	1 002	15 527	8 927	6 600	2 119	4 587	4 282
Turunmaa	10 167	74	920	529	391	136	374	219
-Kemiönsaari	2 996	11	300	179	121	36	132	91
-Parainen	7 171	63	620	350	270	100	242	128
Vakka-Suomi	14 309	224	1 563	893	670	189	723	306
-Kustavi	369	-	42	28	14	5	19	8
-Laitila	3 919	24	347	201	146	37	148	45
-Pyhäranta	1 037	1	138	78	60	14	63	30
-Taivassalo	752	1	86	54	32	5	56	23
-Uusikaupunki	7 162	196	836	475	361	114	392	183
-Vehmaa	1 070	2	114	57	57	14	45	17
Yhteensä	226 756	1 676	31 627	18 163	13 464	4 257	11 021	8 235

..= Tietoa ei ole saatu, se on liian epävarma esitettäväksi, tai se on salassapitosäännön alainen.

Huom! Työvoimaluku saadaan Tilastokeskuksen työssäkäyntitilastosta, joka koskee vuodenvaihteen tilannetta pari vuotta aiemmin.

Taulu 6. Työttömyyden rakennetietoja Varsinais-Suomen seutukunnissa, joulukuu

A. Työttömyysaste, %							Muutos, %	
	2009	2010	2011	2012	2013	2014	2013-2014	2008-2014
Turku	11,1	10,8	10,1	11,1	13,0	14,3	1,3	6,6
Salo	12,3	11,2	11,3	15,6	16,2	16,9	0,7	8,7
Loimaa	9,5	8,1	7,5	8,6	10,5	11,3	0,8	4,8
Vakka-Suomi	10,9	9,7	7,9	9,9	9,7	10,9	1,2	3,6
Turunmaa	7,1	6,5	5,8	6,9	7,8	9,0	1,2	4,1
Varsinais-Suomi	10,9	10,4	9,7	11,3	12,8	13,9	1,2	6,4
B. Työttömien määrä								
	2009	2010	2011	2012	2013	2014	2013-2014	2008-2014
Turku	16 885	16 623	15 439	17 072	20 040	22 232	10,9	91,0
Salo	3 805	3 451	3 423	4 709	4 881	4 988	2,2	97,5
Loimaa	1 641	1 397	1 290	1 471	1 801	1 924	6,8	72,1
Vakka-Suomi	1 616	1 433	1 152	1 447	1 414	1 563	10,5	41,7
Turunmaa	750	691	609	712	809	920	13,7	78,6
Varsinais-Suomi	24 697	23 595	21 913	25 411	28 945	31 627	9,3	87,2
C. Työttömät alle 25-vuotiaat								
	2009	2010	2011	2012	2013	2014	2013-2014	2008-2014
Turku	2 268	1 911	1 889	2 238	2 839	3 070	8,1	116,3
Salo	415	350	397	503	554	603	8,8	91,4
Loimaa	235	137	155	176	222	259	16,7	94,7
Vakka-Suomi	221	147	110	147	150	189	26,0	67,3
Turunmaa	97	74	64	61	97	136	40,2	147,3
Varsinais-Suomi	3 236	2 619	2 615	3 125	3 862	4 257	10,2	109,2
D. Työttömät yli 50-vuotiaat								
	2009	2010	2011	2012	2013	2014	2013-2014	2008-2014
Turku	5 137	5 663	5 372	5 695	6 464	7 152	10,6	79,0
Salo	1 416	1 401	1 380	1 824	1 945	1 987	2,2	98,5
Loimaa	584	574	564	595	728	785	7,8	69,9
Vakka-Suomi	641	635	555	667	660	723	9,5	41,8
Turunmaa	276	299	271	327	341	374	9,7	55,8
Varsinais-Suomi	8 054	8 572	8 142	9 108	10 138	11 021	8,7	77,5
E. Pitkäaikaistyöttömät								
	2009	2010	2011	2012	2013	2014	2013-2014	2008-2014
Turku	2 681	3 921	3 886	3 845	4 611	5 780	25,4	207,6
Salo	499	736	754	1 003	1 337	1 486	11,1	275,3
Loimaa	181	231	209	264	336	444	32,1	221,7
Vakka-Suomi	125	168	182	200	239	306	28,0	93,7
Turunmaa	70	114	117	114	196	219	11,7	247,6
Varsinais-Suomi	3 556	5 170	5 148	5 426	6 719	8 235	22,6	212,6
F. Työttömät maahanmuuttajat								
	2009	2010	2011	2012	2013	2014	2013-2014	2008-2014
Turku	1 660	1 809	1 837	2 243	2 498	2 739	9,6	122,3
Salo	324	264	282	419	454	485	6,8	98,0
Loimaa	38	42	44	59	77	92	19,5	283,3
Vakka-Suomi	21	35	36	52	59	39	-33,9	116,7
Turunmaa	36	33	36	43	52	66	26,9	288,2
Varsinais-Suomi	2 079	2 183	2 235	2 816	3 140	3 421	8,9	122,7

Taulu 7. Työttömät ulkomaan kansalaiset Varsinais-Suomessa 2013-2014, joulukuu

A. Yhteensä

Vuosi kuukausi	2013 12	2014 12	muutos edv.	
Varsinais-Suomi	3 140	3 421	281	8,9 %
Turku	2 129	2 329	200	9,4 %
Salo	421	448	27	6,4 %

B. TOP 10, kansalaisuuden mukaan

Vuosi kuukausi	2013 12	2014 12	muutos edv.	
VIRO	462	518	56	12,1 %
VENÄJÄ	448	476	28	6,3 %
IRAK	365	343	-22	-6,0 %
IRAN	208	217	9	4,3 %
SOMALIA	168	164	-4	-2,4 %
SERBIA JA MONTENEGRO	125	116	-9	-7,2 %
THAIMAA	93	96	3	3,2 %
AFGANISTAN	72	79	7	9,7 %
BOSNIA-HERTSEGOVINA	67	76	9	13,4 %
RUOTSI	63	87	24	38,1 %