



Egentliga Finlands sysselsättningsöversikt 11/2014

Får publiceras tisdag 23.12.2014 kl. 9.00

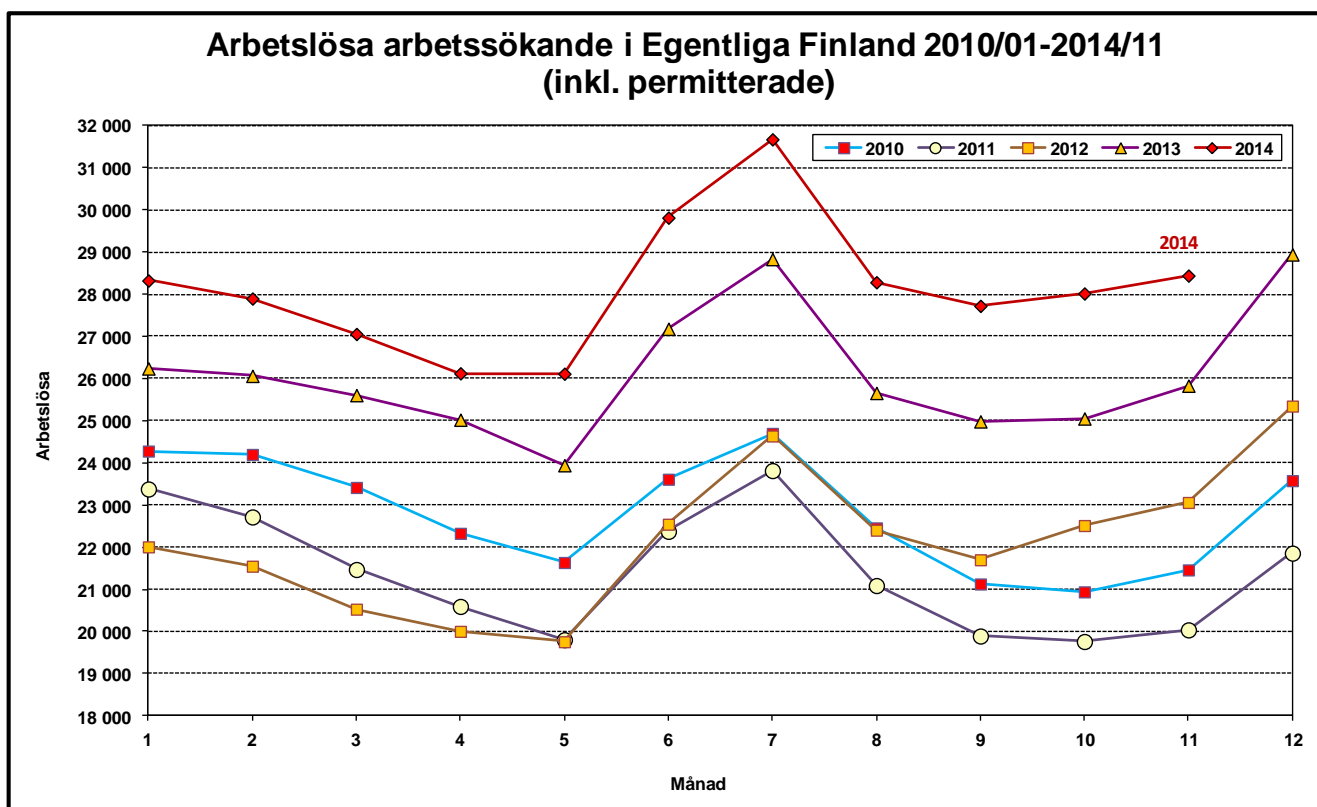
Antalet nya lediga platser ökar – så också antalet arbetslösa

Vid Egentliga Finlands arbets- och näringsbyrå fanns i slutet av november 28 400 arbetslösa arbetssökande. I november ökade antalet arbetslösa med 400 personer. Jämfört med november ifjol ökade antalet arbetslösa med 2 600 personer, dvs. med 10,1 %, medan arbetslösheten i hela landet ökade med 10,3 %.

I slutet av november var andelen arbetslösa av arbetskraften i Egentliga Finland 1,1 procentenheter större än året innan, dvs. 12,5 %. I hela landet ökade andelen arbetslösa med 1,2 procentenheter och var 12,5 %. Arbetslöshetsgraden i Egentliga Finland är således lika stor som i hela landet och samtidigt den fjärde lägsta i Finland.

Jämfört med året innan ökade antalet arbetslösa på alla NTM-centralers områden. I Egentliga Finland ökade arbetslösheten i något långsammare takt än i hela landet, medan arbetslösheten ökade klart snabbare än det i t.ex. Nyland och Österbotten. Antalet långtidsarbetslösa och arbetslösa unga fortsatte att öka på nästan alla NTM-centralers områden. I Norra Karelen har antalet långtidsarbetslösa undantagsvis minskat sedan juni.

Vanligtvis ökar antalet arbetslösa i december och så torde det gå i Egentliga Finland också denna gång.



9 procent mer nya lediga platser än i fjol

Den sista november fanns det 1 800 lediga arbetsplatser vid områdets arbets- och näringsbyrå, dvs. 30 % mer än för ett år sedan. Totalt fanns 4 200 lediga platser i november, varav 2 400 var nya platser som lediganslagits i november. Jämfört med året innan var efterfrågan på arbetskraft större inom industrin och transportbranschen på samma sätt som under de närmast föregående månaderna. Också inom social- och hälsovårdsbranschen fanns det fler lediga arbetsplatser än året innan. Inom handelsbranschen låg efterfrågan alltså på lägre nivå än året innan.

Långtidsarbetslösheten och ungdomsarbetslösheten ökar

Antalet arbetslösa unga under 25 år i Egentliga Finland var 12 procent större än för ett år sedan, dvs. 3 400 personer. Jämfört med året innan ökade antalet i alla ekonomiska regioner på området. I november brukar antalet unga arbetslösa minska - denna gång med 80 personer. Antalet långtidsarbetslösa ökar alltså i nästan hela landet. I Egentliga Finland var antalet personer som varit arbetslösa i över ett år 7 800, dvs. 21 procent mer än året innan. Långtidsarbetslösheten ökar i alla ekonomiska regioner på området. Arbetslösheten ökade 8 % bland kvinnor och 12 % bland män.

Arbetslösheten minskar inom industrin

Den minskade efterfrågan både inom exporten och på hemmamarknaden syns också i sysselsättningen: arbetslösheten ökar inom nästan alla branscher och yrkesgrupper. Sedan årsskiftet har arbetslösheten minskat inom industrin och denna trend fortsätter visserligen inom vissa branscher. Av de andra branscherna fortsatte arbetslösheten att öka bl.a. inom social- och hälsovårdstjänster.

Arbetsförvaltningens tjänster omfattade 5,0 % av arbetskraften

I slutet av november sysselsattes eller utbildades 11 300 personer genom arbetsförvaltningens tjänster, dvs. 4 % mer än för ett år sedan. I slutet av november deltog 2 700 personer i arbetskraftsutbildning för att förbättra sina möjligheter på arbetsmarknaden. Genom stödarbete inom den statliga, kommunala eller privata sektorn sysselsattes i sin tur 3 000 personer. Av de sysselsatta hade 84 % anställts inom den privata sektorn. I arbetsprövning deltog 1 200 och 370 var sysselsatta via alterneringsplatser. Dessutom deltog 1 100 i arbetsverksamhet i rehabiliterande syfte och 2 300 i frivilliga studier.

Arbetslösgraden ökade i nästan alla kommuner jämfört med året innan

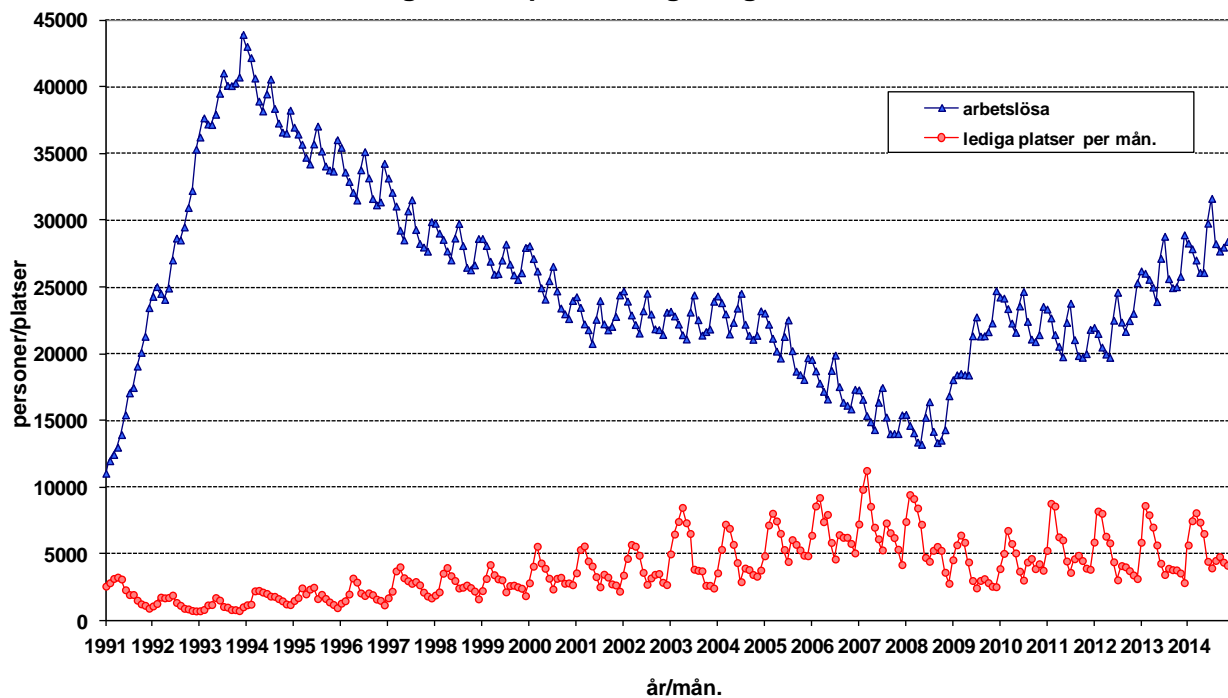
Jämfört med föregående år ökade antalet arbetslösa i alla ekonomiska regioner i Egentliga Finland. I Nystadsregionen ökade arbetslösheten något (mindre än en procent), medan den ökade mest i Åboregionen, dvs. 13 %. Den högsta arbetslöshetsgraden fanns i Salo ekonomiska region (15,1 %) samt i Åbo stad (15,8 %). Arbetslöshetsgraden var lägst i Åbolands ekonomiska region (8,2 %) och av kommunerna i Laitila (6,3 %). Arbetslöshetsgraden var över 10 % i tio av regionens 28 kommuner, då antalet motsvarande kommuner var fyra året innan.

Ytterligare information:

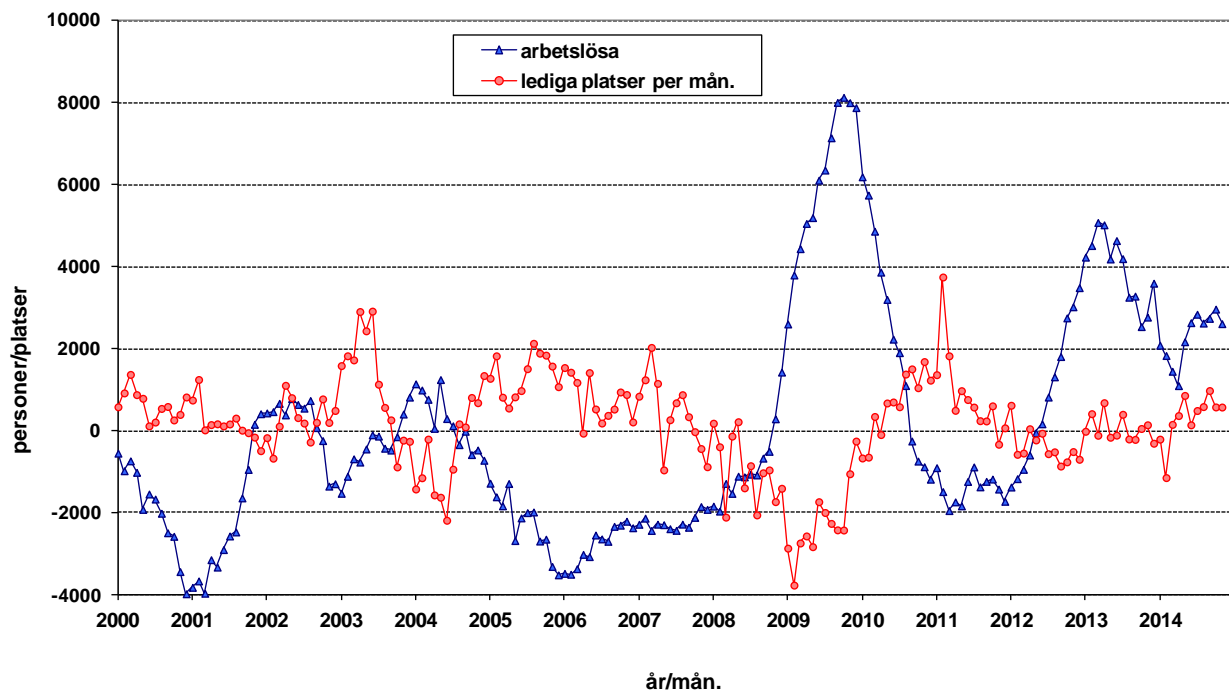
Egentliga Finlands arbets- och näringsbyrå och utvecklingschef Jouko Nieminen, tfn 0295 022 769

OBS! Du kan också få sysselsättningsöversikten per e-post. Skicka dina kontaktuppgifter till juha.pusila@ntm-centralen.fi så får du sysselsättningsöversikten direkt den offentliggörs.

Arbetslösa och lediga arbetsplatser i Egentliga Finland 1991/01 - 2014/11



Förändring i arbetslösheten och antalet lediga arbetsplatser jämfört med föregående år i Egentliga Finland 2000/01 - 2014/11



Tabell 1. Sysselsättningsläge i Egentliga Finland, november

I LÄGET I SLUTET AV MÅNADEN	2013	2014	Ändring	Ändring%
1. Arbetslösa arbetssökande	25 832	28 443	2 611	10,1
– varav permitterade	2 485	2 756	271	10,9
2. Förkortad arbetsvecka	815	673	-142	-17,4
3. I arbete	8 149	10 121	1 972	24,2
– varav på den allmänna arbetsmarknaden	5 705	7 453	1 748	30,6
– varav sysselsätta	2 444	2 668	224	9,2
4. Utanför arbetskraften	8 403	9 485	1 082	12,9
– varav i sysselsättningsfrämjande service	2 220	2 528	308	13,9
– varav i utbildning	3 731	4 687	956	25,6
5. Mottagare av arbetslöshetspension	925	593	-332	-35,9
1-5 Samtliga arbetssökande	44 124	49 315	5 191	11,8
EFTERFRÅGAN PÅ ARBETSKRAFT				
Lediga arbetsplatser sammanlagt	1 374	1 831	457	33,3
– varav lediga över en månad	242	393	151	62,4
– varav lediga över 2 månader	82	186	104	126,8
I SERVICE				
1. Sysselsätta hos staten	107	85	-22	-20,6
2. Sysselsätta i kommunerna	600	402	-198	-33,0
3. Sysselsätta inom den privata sektorn	2 061	2 558	497	24,1
1-3 Antalet sysselsätta sammanlagt	2 768	3 045	277	10,0
4. I arbetskraftsutbildning	3 119	2 723	-396	-12,7
5. I träning	445	468	23	5,2
6. I Arbets-/utbildningsprövinig	1 206	1 225	19	1,6
7. Arbetspraktik/arbetslivsträning	0	0	0	0,0
8. Som alternerings vikarie	347	372	25	7,2
9. Som arbetsverksamhet i rehabiliteringssyfte	912	1 132	220	24,1
10. Frivilliga studier	2 073	2 302	229	11,0
1-10 I service sammanlagt	10 870	11 267	397	3,7
ARBETSLÖSHETENS STRUKTUR				
1. Arbetslösa kvinnor	11 149	12 065	916	8,2
2. Arbetslösa män	14 683	16 378	1 695	11,5
3. Arbetslösa under 25 år	3 078	3 438	360	11,7
4. Arbetslösa över 50 år	9 512	10 410	898	9,4
5. Långtidsarbetslösa	6 465	7 844	1 379	21,3

II VERKSAMHET UNDER MÅNADEN	2013	2014	Ändring	Ändring (%)
1. Arbetslösa arbetssökande	29 330	31 546	2 216	7,6
2. Övriga arbetssökande	16 971	19 507	2 536	14,9
1-2 Arbetssökande sammanlagt	46 301	51 053	4 752	10,3
3. Månadens alla arbetsplatser	3 602	4 180	578	16,0
– varav månadens nya arbetsplatser	2 220	2 416	196	8,8
– varav besatta arbetsplatser	2 269	2 340	71	3,1
– med arbetskraftsbyråns sökande	336	468	132	39,3
4. Inledda arbetslöshetsperioder	6 869	5 043	-1 826	-26,6
5. Avslutade arbetslöshetsperioder	5 592	4 381	-1 211	-21,7
6. Nya placeringar med stödåtg.	371	424	53	14,3
7. Inlett arbetskraftsutbildning	491	494	3	0,6

Tabell 2. Förändring i arbetsmarknadsläget per yrkesgrupp, november

Yrkesgrupp	Månadens nya arbetsplatser				Arbetslösa i slutet av månaden			
			Ändring				Ändring	
	2013	2014	Antal	%	2013	2014	Antal	%
Chefer	13	14	1	8 %	261	304	43	16 %
Specialister	211	265	54	26 %	3 284	3 715	431	13 %
Tekniska branschen	37	57	20	54 %	817	878	61	7 %
Systemarbete	9	21	12	133 %	336	389	53	16 %
Lärare (gs+gymnasium)	31	41	10	32 %	334	376	42	13 %
Försäljning m.fl.	30	41	11	37 %	366	419	53	14 %
Experter	453	439	-14	-3 %	2 455	2 696	241	10 %
Sjukskötare	38	40	2	5 %	120	153	33	28 %
Tekniska branschen	25	20	-5	-20 %	693	747	54	8 %
Inköps- och försäljningsagenter	279	259	-20	-7 %	315	342	27	9 %
Kontors- och kundtjänstpersonal	99	162	63	64 %	1 427	1 592	165	12 %
Kontorssekreterare	20	26	6	30 %	766	825	59	8 %
Kundtjänstpersonal	48	1	-47	-98 %	184	213	29	16 %
Service- och försäljningspersonal	738	735	-3	0 %	3 461	4 024	563	16 %
Försäljning	452	406	-46	-10 %	1 163	1 384	221	19 %
Barnskötare och assistenter	44	17	-27	-61 %	453	465	12	3 %
Närvårdare	89	96	7	8 %	500	650	150	30 %
Restaurang och storhushåll	22	30	8	36 %	515	590	75	15 %
Servering	36	29	-7	-19 %	187	214	27	14 %
Arbetsledare inom fastighetsskötsel	41	96	55	134 %	185	200	15	8 %
Jordbrukare, skogsarbetare m.fl.	14	15	1	7 %	634	696	62	10 %
Jordbrukare	4	10	6	150 %	435	470	35	8 %
Byggnads-, reparations- och tillverkningsarbetare	278	225	-53	-19 %	5 412	6 234	822	15 %
Byggnadsarbete	61	52	-9	-15 %	1 781	2 069	288	16 %
Målare	11	7	-4	-36 %	411	421	10	2 %
Metallarbete	109	98	-11	-10 %	959	1 298	339	35 %
Maskinmontering	42	22	-20	-48 %	473	562	89	19 %
Elmontering	5	1	-4	-80 %	473	562	89	19 %
Process- och transportarbetare	151	271	120	79 %	2 554	2 574	20	1 %
Hopsättning	68	216	148	218 %	1 013	911	-102	-10 %
Fordonsförare	14	16	2	14 %	485	598	113	23 %
Övriga arbetstagare	246	270	24	10 %	2 186	2 281	95	4 %
Städning	95	66	-29	-31 %	609	631	22	4 %
Medhjälpare inom byggnadsarbete	11	24	13	118 %	374	413	39	10 %
Lagerarbete	59	89	30	51 %	433	438	5	1 %
Köksbiträden	56	45	-11	-20 %	402	429	27	7 %
Militärer	0	2	2	-	10	13	3	30 %
Oklassificerade yrken	17	18	1	6 %	4 148	4 314	166	4 %
TOTAL	2 220	2 416	196	9 %	25 832	28 443	2 611	10 %

Tabell 3. Arbetslösa arbetssökande på räkningsdagen, november

ELY-centralen	Arbetslösa inkl. perm.			Arbetslöshetsnivå inkl. perm.		
	2013	2014	Ändring	2013	2014	Ändring
Nyland	72 066	83 523	15,9	8,9	10,2	1,3
Egentliga Finland	25 832	28 443	10,1	11,4	12,5	1,1
Satakunta	11 991	13 421	11,9	11,5	12,9	1,4
Tavastland	21 827	23 925	9,6	12,2	13,4	1,2
Birkaland	32 315	34 723	7,5	13,5	14,4	0,9
Sydöstra Finland	19 345	21 307	10,1	13,4	14,9	1,5
Södra Savoland	8 395	8 934	6,4	12,3	13,2	0,9
Norra Savoland	13 528	14 881	10,0	12,0	13,1	1,1
Norra Karelen	11 094	11 335	2,2	14,9	15,3	0,4
Mellersta Finland	19 096	20 525	7,5	14,9	16,0	1,1
Södra Österbotten	8 227	9 112	10,8	9,3	10,3	1,0
Österbotten	8 471	9 786	15,5	7,2	8,3	1,1
Norra Österbotten	24 519	26 709	8,9	13,5	14,6	1,1
Kajanaland	5 759	5 974	3,7	16,1	16,8	0,7
Lappland	12 812	13 180	2,9	15,5	15,9	0,4
Åland	540	604	11,9	3,7	4,2	0,5
Hela landet	295 913	326 506	10,3	11,3	12,5	1,2

Tabell 4. Arbetslösa och arbetslöshetsnivån i Egentliga Finlands kommuner

Kommun	2013/11	2014/10	2014/11	2013/11	2014/10	2014/11
Aura	200	203	199	9,9	10,1	9,9
Gustavs	35	35	39	9,2	9,5	10,6
Kimitoön	308	265	287	9,8	8,8	9,6
Koski Tl.	84	87	92	8,0	8,3	8,8
Laitila	235	230	248	6,0	5,9	6,3
Loimaa	743	732	760	9,8	9,7	10,1
Lundo	675	694	695	8,2	8,2	8,2
Marttila	85	99	102	9,0	10,7	11,1
Masku	332	370	382	6,8	7,5	7,8
Mynämäki	311	338	338	8,1	8,9	8,9
Nousis	144	215	226	6,0	8,8	9,2
Nystad	759	688	712	10,3	9,6	9,9
Närdental	763	948	969	8,3	10,4	10,6
Oripää	56	61	58	8,6	9,4	9,0
Pargas	441	530	551	6,1	7,4	7,7
Pemar	351	354	361	6,7	6,8	7,0
Pyhäranta	83	112	124	7,9	10,8	12,0
Pöytyä	364	402	401	9,3	10,2	10,1
Reso	1 126	1 372	1 359	9,3	11,4	11,3
Rusko	175	209	203	5,9	7,0	6,8
S:t Karins	1 257	1 318	1 344	8,2	8,6	8,7
Sagu	102	119	120	7,1	8,5	8,6
Salo	3 889	3 904	3 977	14,9	15,3	15,6
Somero	440	443	474	10,9	11,0	11,7
Taivassalo	69	73	69	9,0	9,7	9,2
Tövsala	80	80	85	8,6	8,5	9,1
Vehmaa	90	91	89	8,3	8,5	8,3
Åbo	12 635	14 047	14 179	14,2	15,6	15,8

Tabell 5. Arbetslösa arbetssökande i Egentliga Finlands kommuner 30.11.2014

Kommun	Arbetskraft	Lediga arbetsplatser	Arbetslösa arbetssökande inkl. pers. permitterade					Arbetslösa över 1 år
			Sammanlagt	Män	Kvinnor	Under 25	Över 50	
Loimaa ekon. region	17 038	70	1 697	983	714	185	733	419
Aura	2 002	7	199	119	80	16	76	55
Koski TI	1 042	4	92	49	43	10	41	23
Loimaa	7 533	46	760	466	294	96	336	172
Marttila	923	1	102	58	44	9	41	27
Oripää	646	2	58	31	27	8	22	8
Pöytyä	3 955	10	401	218	183	33	173	108
Tarvasjoki	937	-	85	42	43	13	44	26
Salo ekonomiska region	29 573	172	4 451	2 505	1 946	468	1 872	1 421
Salo	25 528	163	3 977	2 244	1 733	424	1 648	1 279
Somero	4 045	9	474	261	213	44	224	142
Åbo ekonomiska region	155 669	1 149	20 176	11 703	8 473	2 524	6 816	5 509
S:t Karins	15 390	29	1 344	736	608	182	523	300
Lundo	8 438	10	695	399	296	92	245	146
Masku	4 916	17	382	221	161	40	140	95
Mynämäki	3 778	8	338	198	140	40	161	93
Nådendal	9 115	27	969	547	422	108	410	243
Nousis	2 448	3	226	144	82	26	92	52
Pemar	5 175	42	361	236	125	47	135	75
Reso	12 013	58	1 359	815	544	184	544	329
Rusko	2 999	10	203	92	111	20	86	55
Sagu	1 394	5	120	72	48	12	53	29
Åbo	90 003	940	14 179	8 243	5 936	1 773	4 427	4 092
Åboland	10 167	36	838	475	363	111	355	208
Kimtoön	2 996	9	287	168	119	33	123	91
Pargas	7 171	27	551	307	244	78	232	117
Nystadsregionen	14 309	404	1 281	712	569	150	634	287
Gustavs	369	2	39	24	15	7	16	8
Laitila	3 919	59	248	140	108	24	118	40
Pyhäranta	1 037	-	124	68	56	12	61	29
Tövsala	752	4	69	39	30	5	46	24
Nystad	7 162	334	712	391	321	88	359	170
Vehmaa	1 070	5	89	50	39	14	34	16
Sammanlagt	226 756	1 831	28 443	16 378	12 065	3 438	10 410	7 844

.. = Informationen finns ej tillgänglig. Den är antingen för osäker för att presenteras eller så skyddas den sekretes av lagen om.

Tabell 6. Arbetslöshetens struktur i Egentliga Finlands ekonomiska regioner, november

	<i>A. Arbetslöshetsnivå</i>						Ändring , %	
	2009	2010	2011	2012	2013	2014	2013-2014	2008-2014
Åbo	10,0	9,8	9,3	10,2	11,6	13,0	1,4	6,4
Salo	11,2	9,9	10,3	14,2	14,3	15,1	0,8	8,4
Loimaa	8,6	7,1	6,8	7,5	9,4	10,0	0,6	4,7
Nystadsregionen	9,1	8,4	6,9	8,6	8,8	9,0	0,2	3,1
Åboland	6,5	6,1	5,5	6,5	7,2	8,2	1,0	3,9

	<i>B. Antal arbetslösa</i>						Ändring , %	
	2009	2010	2011	2012	2013	2014	2013-2014	2008-2014
Åbo	15 131	15 073	14 206	15 595	17 871	20 176	12,9	102,2
Salo	3 455	3 068	3 112	4 306	4 329	4 451	2,8	117,0
Loimaa	1 481	1 225	1 163	1 287	1 612	1 697	5,3	86,3
Nystadsregionen	1 350	1 243	1 015	1 252	1 271	1 281	0,8	45,6
Åboland	693	643	585	672	749	838	11,9	87,5
Egentliga Finland	22 110	21 252	20 081	23 112	25 832	28 443	10,1	99,3

	<i>C. Under 25 år</i>						Ändring , %	
	2009	2010	2011	2012	2013	2014	2013-2014	2008-2014
Åbo	1 996	1 608	1 703	2 049	2 285	2 524	10,5	125,8
Salo	380	286	363	450	424	468	10,4	102,6
Loimaa	228	111	142	151	172	185	7,6	66,7
Nystadsregionen	168	114	87	129	110	150	36,4	59,6
Åboland	88	69	63	59	87	111	27,6	158,1
Egentliga Finland	2 860	2 188	2 358	2 838	3 078	3 438	11,7	115,3

	<i>D. Över 50 år</i>						Ändring , %	
	2009	2010	2011	2012	2013	2014	2013-2014	2008-2014
Åbo	4 804	5 326	5 151	5 307	6 070	6 816	12,3	87,4
Salo	1 328	1 300	1 292	1 675	1 814	1 872	3,2	113,2
Loimaa	552	530	518	560	679	733	8,0	82,3
Nystadsregionen	554	569	512	602	621	634	2,1	44,1
Åboland	275	291	266	317	328	355	8,2	57,1
Egentliga Finland	7 513	8 016	7 739	8 461	9 512	10 410	9,4	86,4

	<i>E. Långtidsarbetslösa</i>						Ändring , %	
	2009	2010	2011	2012	2013	2014	2013-2014	2008-2014
Åbo	2 492	3 767	3 830	3 703	4 465	5 509	23,4	205,7
Salo	466	717	739	938	1 261	1 421	12,7	276,9
Loimaa	158	236	207	252	328	419	27,7	212,7
Nystadsregionen	116	157	175	200	227	287	26,4	93,9
Åboland	74	114	119	112	184	208	13,0	264,9
Egentliga Finland	3 306	4 991	5 070	5 205	6 465	7 844	21,3	211,5

	<i>F. Invandrare</i>						Ändring , %	
	2009	2010	2011	2012	2013	2014	2013-2014	2008-2014
Åbo	1 368	1 607	1 601	1 910	2 095	2 364	12,8	134,5
Salo	285	219	237	391	405	428	5,7	122,9
Loimaa	35	38	37	48	65	86	32,3	330,0
Nystadsregionen	13	19	30	31	34	37	8,8	208,3
Åboland	32	33	32	32	45	62	37,8	376,9
Egentliga Finland	1 733	1 916	1 937	2 412	2 644	2 977	12,6	139,1