

Egentliga Finlands sysselsättningsöversikt 10/2014

Får publiceras tisdag 25.11.2014 kl. 9.00

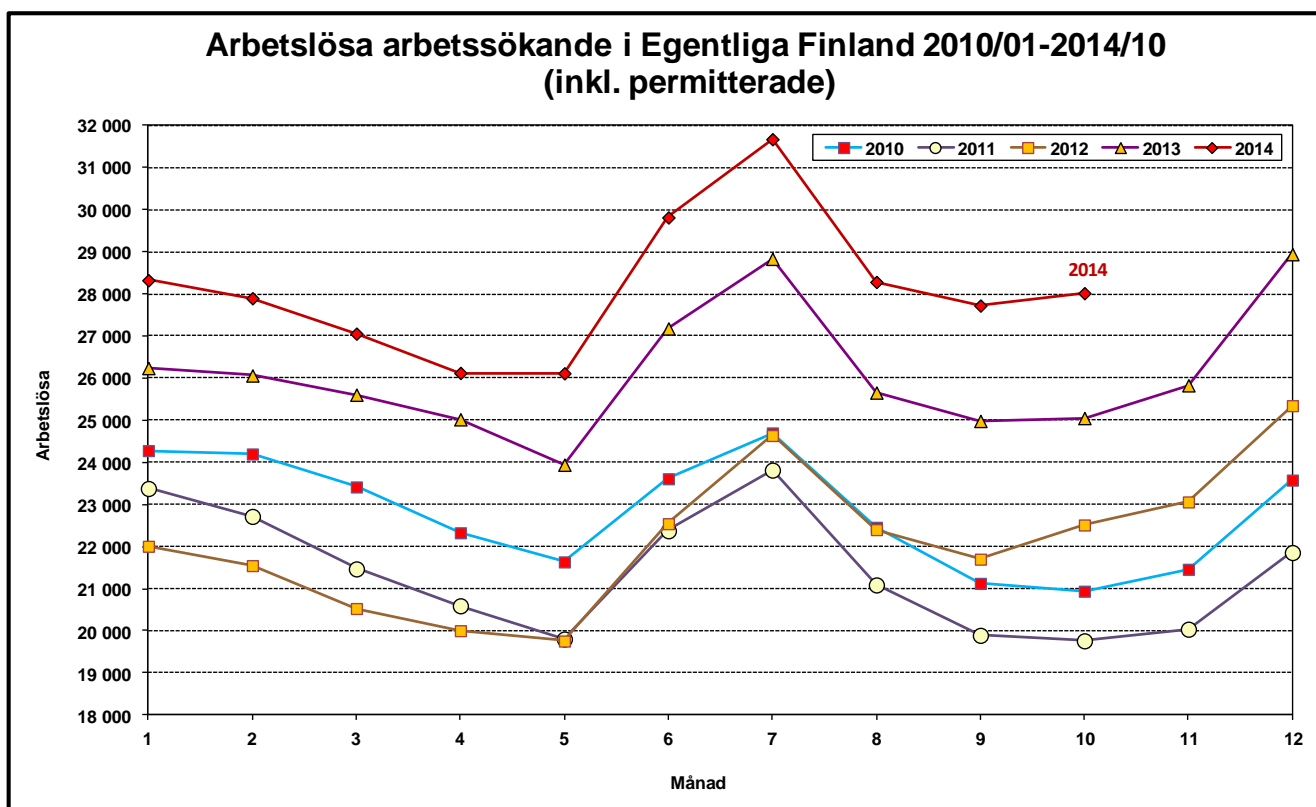
Arbetslösheten ökar alltjämt

Vid Egentliga Finlands arbets- och näringsbyrå fanns i slutet av oktober 28 000 arbetslösa arbetssökande. I oktober ökade antalet arbetslösa med 300 personer (1,1 %). Jämfört med oktober ifjol ökade antalet arbetslösa med 3 000 personer, dvs. med 11,8 %, medan arbetslösheten i hela landet ökade med 10,5 %.

I slutet av oktober var andelen arbetslösa av arbetskraften i Egentliga Finland 1,4 procentenheter större än året innan, dvs. 12,4 %. I hela landet ökade andelen arbetslösa med 1,1 procentenheter och var 12,2 %. Arbetslöshetsgraden i Egentliga Finland är således högre än i hela landet och samtidigt ändå den femte lägsta i Finland.

Jämfört med året innan ökade antalet arbetslösa på alla NTM-centralers områden. I Egentliga Finland ökade arbetslösheten i något snabbare takt än i hela landet, medan arbetslösheten ökade klart snabbare än det i t.ex. Nyland och Österbotten. Antalet långtidsarbetslösa och arbetslösa unga fortsatte att öka på nästan alla NTM-centralers områden. I Norra Karelen har antalet långtidsarbetslösa undantagsvis minskat sedan juni.

Vanligtvis ökar antalet arbetslösa i november och så torde det gå i Egentliga Finland också denna gång.



9 procent mer nya lediga platser än i fjol

Den sista oktober fanns det 1 400 lediga arbetsplatser vid områdets arbets- och näringsbyrå, dvs. 30 % mer än för ett år sedan. Totalt fanns 4 400 lediga platser i oktober, varav 2 700 var nya platser som lediganslagits i oktober. Jämfört med året innan var efterfrågan på arbetskraft större inom industrin och transportbranschen på samma sätt som under de närmast föregående månaderna. Också inom social- och hälsovårdsbranschen fanns det fler lediga arbetsplatser än året innan. Inom handelsbranschen låg efterfrågan alltså på lägre nivå än året innan.

Långtidsarbetslösheten och ungdomsarbetslösheten ökar

Antalet arbetslösa unga under 25 år i Egentliga Finland var 15 procent större än för ett år sedan, dvs. 3 500 personer. Jämfört med året innan ökade antalet i alla ekonomiska regioner på området. I oktober brukar antalet unga arbetslösa minska - denna gång med 60 personer. Antalet långtidsarbetslösa ökar alltså i nästan hela landet. I Egentliga Finland var antalet personer som varit arbetslösa i över ett år 7 800, dvs. 21 procent mer än året innan. Långtidsarbetslösheten ökar i alla ekonomiska regioner på området. Arbetslösheten ökade 9 % bland kvinnor och 14 % bland män.

Arbetslösheten minskar inom industrin

Den minskade efterfrågan både inom exporten och på hemmamarknaden syns också i sysselsättningen: arbetslösheten ökar inom nästan alla branscher och yrkesgrupper. Sedan årsskiftet har arbetslösheten minskat inom industrin och denna trend fortsätter visserligen inom vissa branscher. Av de andra branscherna fortsatte arbetslösheten att öka bl.a. inom social- och hälsovårdstjänster.

Arbetsförvaltningens tjänster omfattade 5,0 % av arbetskraften

I slutet av oktober sysselsattes eller utbildades 11 400 personer genom arbetsförvaltningens tjänster, dvs. 11 % mer än för ett år sedan. I slutet av oktober deltog 2 600 personer i arbetskraftsutbildning för att förbättra sina möjligheter på arbetsmarknaden. Genom stödarbete inom den statliga, kommunala eller privata sektorn sysselsattes i sin tur 3 100 personer. Av de sysselsatta hade 83 % anställts inom den privata sektorn. I arbetsprövning deltog 1 200 och 400 var sysselsatta via alterneringsplatser. Dessutom deltog 1 100 i arbetsverksamhet i rehabiliterande syfte och 2 400 i frivilliga studier.

Arbetslösgraden ökade i nästan alla kommuner jämfört med året innan

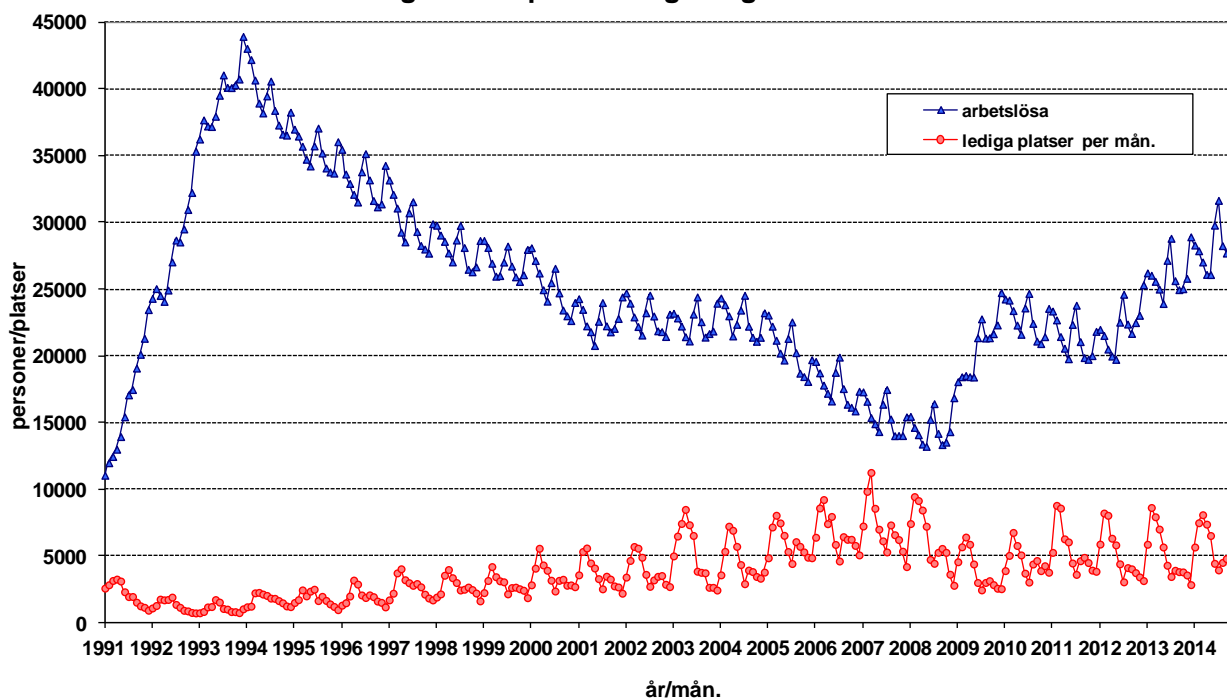
Jämfört med föregående år ökade antalet arbetslösa i alla ekonomiska regioner i Egentliga Finland. I Nystadsregionen ökade arbetslösheten något (2 %), medan den ökade mest i Åboland, dvs. 15 %. Den högsta arbetslöshetsgraden fanns i Salo ekonomiska region (14,7 %) samt i Åbo stad (15,6 %). Arbetslöshetsgraden var lägst i Åbolands ekonomiska region (7,8 %) och av kommunerna i Laitila (5,9 %). Arbetslöshetsgraden var över 10 % i nio av regionens 28 kommuner, då antalet motsvarande kommuner var tre året innan.

Ytterligare information:

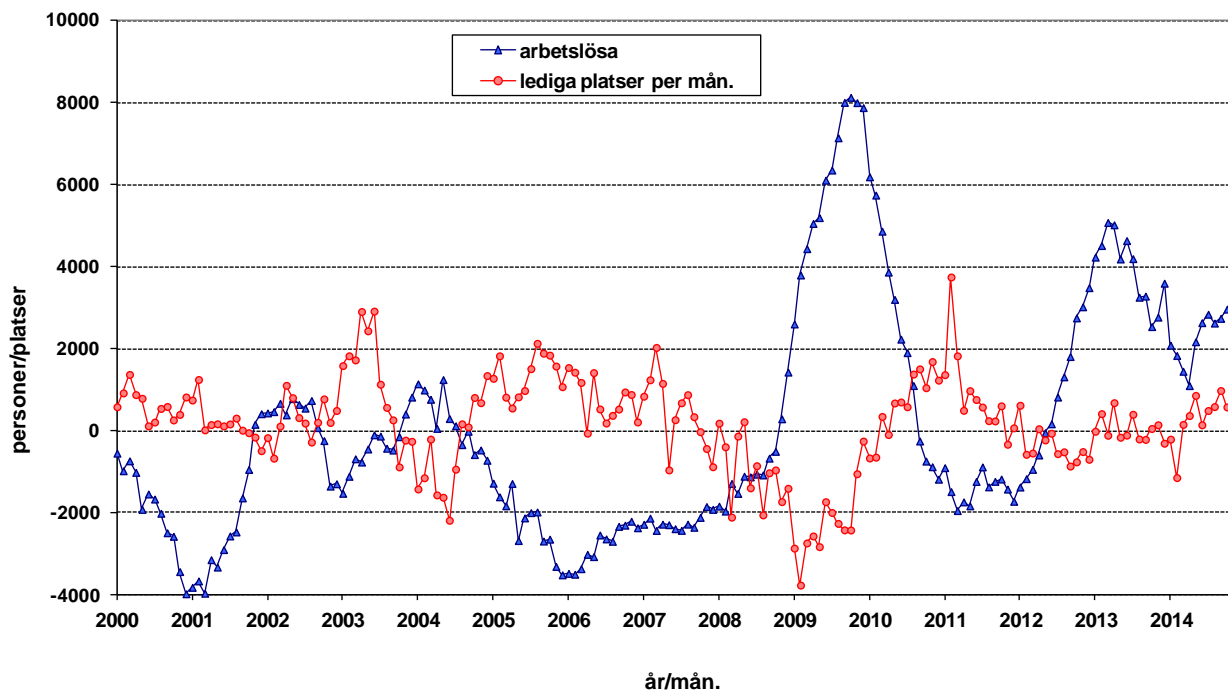
Egentliga Finlands arbets- och näringsbyrå och analytiker Juha Pusila, tfn 0295 022 772

OBS! Du kan också få sysselsättningsöversikten per e-post. Skicka dina kontaktuppgifter till juha.pusila@ntm-centralen.fi så får du sysselsättningsöversikten direkt den offentliggörs.

Arbetslösa och lediga arbetsplatser i Egentliga Finland 1991/01 - 2014/10



Förändring i arbetslösheten och antalet lediga arbetsplatser jämfört med föregående år i Egentliga Finland 2000/01 - 2014/10



Tabell 1. Sysselsättningsläge i Egentliga Finland, oktober

I LÄGET I SLUTET AV MÅNADEN	2013	2014	Ändring	Ändring%
1. Arbetslösa arbetssökande	25 054	28 019	2 965	11,8
– varav permitterade	2 007	2 546	539	26,9
2. Förkortad arbetsvecka	800	650	-150	-18,7
3. I arbete	8 054	9 986	1 932	24,0
– varav på den allmänna arbetsmarknaden	5 630	7 280	1 650	29,3
– varav sysselsätta	2 424	2 706	282	11,6
4. Utanför arbetskraften	8 159	9 425	1 266	15,5
– varav i sysselsättningsfrämjande service	2 195	2 529	334	15,2
– varav i utbildning	3 480	4 627	1 147	33,0
5. Mottagare av arbetslöshetspension	984	620	-364	-37,0
1-5 Samtliga arbetssökande	43 051	48 700	5 649	13,1
EFTERFRÅGAN PÅ ARBETSKRAFT				
Lediga arbetsplatser sammanlagt	1 394	1 817	423	30,3
– varav lediga över en månad	260	492	232	89,2
– varav lediga över 2 månader	64	228	164	256,3
I SERVICE				
1. Sysselsätta hos staten	102	106	4	3,9
2. Sysselsätta i kommunerna	611	420	-191	-31,3
3. Sysselsätta inom den privata sektorn	2 014	2 584	570	28,3
1-3 Antalet sysselsätta sammanlagt	2 727	3 110	383	14,0
4. I arbetskraftsutbildning	2 947	2 630	-317	-10,8
5. I träning	537	537	0	0,0
6. I Arbets-/utbildningsprövinig	1 151	1 225	74	6,4
7. Arbetspraktik/arbetslivsträning	0	0	0	0,0
8. Som alternerings vikarie	378	395	17	4,5
9. Som arbetsverksamhet i rehabiliteringssyfte	893	1 100	207	23,2
10. Frivilliga studier	1 615	2 379	764	47,3
1-10 I service sammanlagt	10 248	11 376	1 128	11,0
ARBETSLÖSHETENS STRUKTUR				
1. Arbetslösa kvinnor	10 996	11 992	996	9,1
2. Arbetslösa män	14 058	16 027	1 969	14,0
3. Arbetslösa under 25 år	3 054	3 514	460	15,1
4. Arbetslösa över 50 år	9 208	10 130	922	10,0
5. Långtidsarbetslösa	6 388	7 757	1 369	21,4

II VERKSAMHET UNDER MÅNADEN	2013	2014	Ändring	Ändring (%)
1. Arbetslösa arbetssökande	28 831	31 320	2 489	8,6
2. Övriga arbetssökande	16 665	19 191	2 526	15,2
1-2 Arbetssökande sammanlagt	45 496	50 511	5 015	11,0
3. Månadens alla arbetsplatser	3 831	4 411	580	15,1
– varav månadens nya arbetsplatser	2 465	2 675	210	8,5
– varav besatta arbetsplatser	2 366	2 492	126	5,3
– med arbetskraftsbyråns sökande	449	531	82	18,3
4. Inledda arbetslöshetsperioder	7 006	5 414	-1 592	-22,7
5. Avslutade arbetslöshetsperioder	6 285	4 522	-1 763	-28,1
6. Nya placeringar med stödåtg.	482	402	-80	-16,6
7. Inlett arbetskraftsutbildning	482	597	115	23,9

Tabell 2. Förändring i arbetsmarknadsläget per yrkesgrupp, oktober

Yrkesgrupp	Månadens nya arbetsplatser				Arbetslösa i slutet av månaden			
			Ändring				Ändring	
	2013	2014	Antal	%	2013	2014	Antal	%
Chefer	16	20	4	25 %	265	302	37	14 %
Specialister	188	318	130	69 %	3 230	3 725	495	15 %
Tekniska branschen	85	56	-29	-34 %	791	866	75	9 %
Systemarbete	11	27	16	145 %	329	397	68	21 %
Lärare (gs+gymnasium)	35	41	6	17 %	332	391	59	18 %
Försäljning m.fl.	36	34	-2	-6 %	369	412	43	12 %
Experter	418	545	127	30 %	2 409	2 715	306	13 %
Sjukskötare	38	77	39	103 %	115	151	36	31 %
Tekniska branschen	18	15	-3	-17 %	656	752	96	15 %
Inköps- och försäljningsagenter	224	347	123	55 %	302	338	36	12 %
Kontors- och kundtjänstpersonal	62	195	133	215 %	1 426	1 585	159	11 %
Kontorssekreterare	66	31	-35	-53 %	747	823	76	10 %
Kundtjänstpersonal	20	53	33	165 %	200	206	6	3 %
Service- och försäljningspersonal	685	753	68	10 %	3 443	4 023	580	17 %
Försäljning	432	501	69	16 %	1 141	1 380	239	21 %
Barnskötare och assistenter	43	22	-21	-49 %	457	486	29	6 %
Närvårdare	137	121	-16	-12 %	498	627	129	26 %
Restaurang och storhushåll	29	45	16	55 %	530	599	69	13 %
Servering	48	34	-14	-29 %	189	219	30	16 %
Arbetsledare inom fastighetsskötsel	41	13	-28	-68 %	183	191	8	4 %
Jordbrukare, skogsarbetare m.fl.	30	11	-19	-63 %	466	509	43	9 %
Jordbrukare	8	12	4	50 %	277	288	11	4 %
Byggnads-, reparations- och tillverkningsarbetare	582	376	-206	-35 %	5 117	6 029	912	18 %
Byggnadsarbete	75	117	42	56 %	1 636	1 939	303	19 %
Målare	6	8	2	33 %	374	387	13	3 %
Metallarbete	99	123	24	24 %	903	1 280	377	42 %
Maskinmontering	35	18	-17	-49 %	455	581	126	28 %
Elmontering	0	1	1	-	455	581	126	28 %
Process- och transportarbetare	162	107	-55	-34 %	2 475	2 516	41	2 %
Hopsättning	46	67	21	46 %	1 005	905	-100	-10 %
Fordonsförare	17	22	5	29 %	482	568	86	18 %
Övriga arbetstagare	300	330	30	10 %	2 104	2 254	150	7 %
Städning	91	87	-4	-4 %	606	641	35	6 %
Medhjälpare inom byggnadsarbete	38	22	-16	-42 %	338	369	31	9 %
Lagerarbete	108	153	45	42 %	408	444	36	9 %
Köksbiträden	45	69	24	53 %	400	429	29	7 %
Militärer	0	2	2	-	11	15	4	36 %
Oklassificerade yrken	22	18	-4	-18 %	4 108	4 346	238	6 %
TOTAL	2 465	2 675	210	9 %	25 054	28 019	2 965	12 %

Tabell 3. Arbetslösa arbetssökande på räkningsdagen, oktober

ELY-centralen	Arbetslösa inkl. perm.			Arbetslöshetsnivå inkl. perm.		
	2013	2014	Ändring	2013	2014	Ändring
Nyland	71 781	81 964	14,2	8,8	10,0	1,2
Egentliga Finland	25 054	28 019	11,8	11,0	12,4	1,4
Satakunta	11 718	12 942	10,4	11,2	12,5	1,3
Tavastland	21 416	23 541	9,9	12,0	13,2	1,2
Birkaland	31 398	33 934	8,1	13,1	14,0	0,9
Sydöstra Finland	18 692	20 706	10,8	13,0	14,4	1,4
Södra Savolands	8 145	8 716	7,0	11,9	12,9	1,0
Norra Savolands	13 307	14 114	6,1	11,8	12,4	0,6
Norra Karelen	10 930	11 130	1,8	14,7	15,0	0,3
Mellersta Finland	18 102	20 177	11,5	14,1	15,7	1,6
Södra Österbotten	7 803	8 851	13,4	8,8	10,0	1,2
Österbotten	8 396	9 734	15,9	7,2	8,3	1,1
Norra Österbotten	24 138	26 233	8,7	13,2	14,3	1,1
Kajanaland	5 432	5 783	6,5	15,2	16,3	1,1
Lappland	12 653	13 316	5,2	15,3	16,1	0,8
Åland	519	591	13,9	3,6	4,1	0,5
Hela landet	289 571	319 869	10,5	11,1	12,2	1,1

Tabell 4. Arbetslösa och arbetslöshetsnivån i Egentliga Finlands kommuner

Kommun	2013/10	2014/9	2014/10	2013/10	2014/9	2014/10
Aura	184	204	203	9,1	10,2	10,1
Gustavs	30	32	35	7,9	8,7	9,5
Kimitoön	287	241	265	9,2	8,0	8,8
Koski Tl.	86	85	87	8,2	8,2	8,3
Laitila	221	237	230	5,7	6,0	5,9
Loimaa	657	713	732	8,7	9,5	9,7
Lundo	636	652	694	7,7	7,7	8,2
Marttila	84	91	99	8,9	9,9	10,7
Masku	325	376	370	6,7	7,6	7,5
Mynämäki	288	323	338	7,5	8,5	8,9
Nousis	147	228	215	6,1	9,3	8,8
Nystad	727	667	688	9,9	9,3	9,6
Närdental	728	947	948	7,9	10,4	10,4
Oripää	53	60	61	8,1	9,3	9,4
Pargas	404	512	530	5,6	7,1	7,4
Pemar	334	349	354	6,4	6,7	6,8
Pyhäranta	76	101	112	7,2	9,7	10,8
Pöytyä	352	400	402	8,9	10,1	10,2
Reso	1 077	1 358	1 372	8,9	11,3	11,4
Rusko	168	199	209	5,7	6,6	7,0
S:t Karins	1 207	1 358	1 318	7,9	8,8	8,6
Sagu	105	112	119	7,3	8,0	8,5
Salo	3 820	3 843	3 904	14,6	15,1	15,3
Somero	406	424	443	10,0	10,5	11,0
Taivassalo	61	75	73	7,9	10,0	9,7
Tövsala	69	77	80	7,4	8,2	8,5
Vehmaa	84	91	91	7,8	8,5	8,5
Åbo	12 438	13 970	14 047	13,9	15,5	15,6

Tabell 5. Arbetslösa arbetssökande i Egentliga Finlands kommuner 31.10.2014

Kommun	Arbetskraft	Lediga arbetsplatser	Arbetslösa arbetssökande inkl. pers. permitterade					Arbetslösa över 1 år
			Sammanlagt	Män	Kvinnor	Under 25	Över 50	
Loimaa ekon. region	17 038	75	1 664	962	702	195	702	401
Aura	2 002	3	203	116	87	16	71	57
Koski TI	1 042	5	87	50	37	9	41	21
Loimaa	7 533	56	732	447	285	99	316	160
Marttila	923	1	99	58	41	9	40	26
Oripää	646	1	61	33	28	10	20	7
Pöytyä	3 955	8	402	220	182	43	169	105
Tarvasjoki	937	1	80	38	42	9	45	25
Salo ekonomiska region	29 573	190	4 347	2 409	1 938	478	1 810	1 418
Salo	25 528	176	3 904	2 171	1 733	438	1 593	1 278
Somero	4 045	14	443	238	205	40	217	140
Åbo ekonomiska region	155 669	1 263	19 984	11 519	8 465	2 592	6 673	5 450
S:t Karins	15 390	62	1 318	730	588	177	525	296
Lundo	8 438	14	694	393	301	92	233	147
Masku	4 916	15	370	216	154	38	142	95
Mynämäki	3 778	12	338	186	152	44	155	86
Nådendal	9 115	24	948	522	426	119	387	235
Nousis	2 448	-	215	132	83	29	82	47
Pemar	5 175	23	354	241	113	47	141	74
Reso	12 013	55	1 372	828	544	185	542	320
Rusko	2 999	7	209	101	108	29	82	49
Sagu	1 394	4	119	72	47	12	50	31
Åbo	90 003	1 047	14 047	8 098	5 949	1 820	4 334	4 070
Åboland	10 167	34	795	451	344	108	337	205
Kimitoön	2 996	8	265	156	109	26	118	90
Pargas	7 171	26	530	295	235	82	219	115
Nystadsregionen	14 309	255	1 229	686	543	141	608	283
Gustavs	369	1	35	23	12	5	16	7
Laitila	3 919	44	230	128	102	27	110	37
Pyhäranta	1 037	1	112	62	50	10	56	29
Tövsala	752	2	73	45	28	9	42	22
Nystad	7 162	203	688	377	311	75	351	173
Vehmaa	1 070	4	91	51	40	15	33	15
Sammanlagt	226 756	1 817	28 019	16 027	11 992	3 514	10 130	7 757

.. = Informationen finns ej tillgänglig. Den är antingen för osäker för att presenteras eller så skyddas den sekretes av lagen om.

Tabell 6. Arbetslöshetens struktur i Egentliga Finlands ekonomiska regioner, oktober

<i>A. Arbetslöshetsnivå</i>							Ändring , %	
	2009	2010	2011	2012	2013	2014	2013-2014	2008-2014
Åbo	9,6	9,5	9,2	10,0	11,3	12,8	1,5	6,4
Salo	11,0	9,8	10,0	13,9	14,0	14,7	0,7	8,7
Loimaa	8,3	7,0	6,4	7,1	8,7	9,8	1,1	5,0
Nystadsregionen	8,7	8,2	6,9	8,3	8,3	8,6	0,3	3,2
Åboland	6,1	6,0	5,4	6,2	6,7	7,8	1,1	3,6

<i>B. Antal arbetslösa</i>							Ändring , %	
	2009	2010	2011	2012	2013	2014	2013-2014	2008-2014
Åbo	14 620	14 623	14 086	15 304	17 453	19 984	14,5	109,1
Salo	3 389	3 035	3 025	4 203	4 226	4 347	2,9	135,2
Loimaa	1 425	1 203	1 092	1 205	1 485	1 664	12,1	100,0
Nystadsregionen	1 301	1 218	1 017	1 205	1 199	1 229	2,5	51,4
Åboland	651	640	568	642	691	795	15,1	80,7
Egentliga Finland	21 386	20 719	19 788	22 559	25 054	28 019	11,8	107,7

<i>C. Under 25 år</i>							Ändring , %	
	2009	2010	2011	2012	2013	2014	2013-2014	2008-2014
Åbo	1 949	1 637	1 715	2 081	2 325	2 592	11,5	147,3
Salo	401	299	353	460	401	478	19,2	171,6
Loimaa	218	115	129	135	151	195	29,1	107,4
Nystadsregionen	167	138	99	123	105	141	34,3	85,5
Åboland	77	79	59	45	72	108	50,0	140,0
Egentliga Finland	2 812	2 268	2 355	2 844	3 054	3 514	15,1	144,2

<i>D. Över 50 år</i>							Ändring , %	
	2009	2010	2011	2012	2013	2014	2013-2014	2008-2014
Åbo	4 636	5 044	5 055	5 191	5 893	6 673	13,2	87,8
Salo	1 268	1 277	1 247	1 607	1 772	1 810	2,1	119,1
Loimaa	523	503	494	545	627	702	12,0	92,9
Nystadsregionen	538	553	497	581	603	608	0,8	42,1
Åboland	262	282	266	312	313	337	7,7	56,0
Egentliga Finland	7 227	7 659	7 559	8 236	9 208	10 130	10,0	88,0

<i>E. Långtidsarbetslösa</i>							Ändring , %	
	2009	2010	2011	2012	2013	2014	2013-2014	2008-2014
Åbo	2 367	3 764	3 811	3 747	4 407	5 450	23,7	194,6
Salo	429	743	719	914	1 258	1 418	12,7	274,1
Loimaa	153	231	209	253	320	401	25,3	197,0
Nystadsregionen	105	148	177	196	228	283	24,1	83,8
Åboland	71	98	112	112	175	205	17,1	253,4
Egentliga Finland	3 125	4 984	5 028	5 222	6 388	7 757	21,4	201,1

<i>F. Invandrare</i>							Ändring , %	
	2009	2010	2011	2012	2013	2014	2013-2014	2008-2014
Åbo	1 335	1 583	1 584	1 883	2 145	2 315	7,9	141,1
Salo	272	235	247	394	396	409	3,3	128,5
Loimaa	32	37	35	42	62	87	40,3	335,0
Nystadsregionen	15	22	26	23	35	34	-2,9	277,8
Åboland	20	33	36	24	43	50	16,3	233,3
Egentliga Finland	1 674	1 910	1 928	2 366	2 681	2 895	8,0	144,7