



Varsinais-Suomen työllisyyskatsaus 10/2014

Julkaisuvapaa tiistaina 25.11.2014 klo 9.00

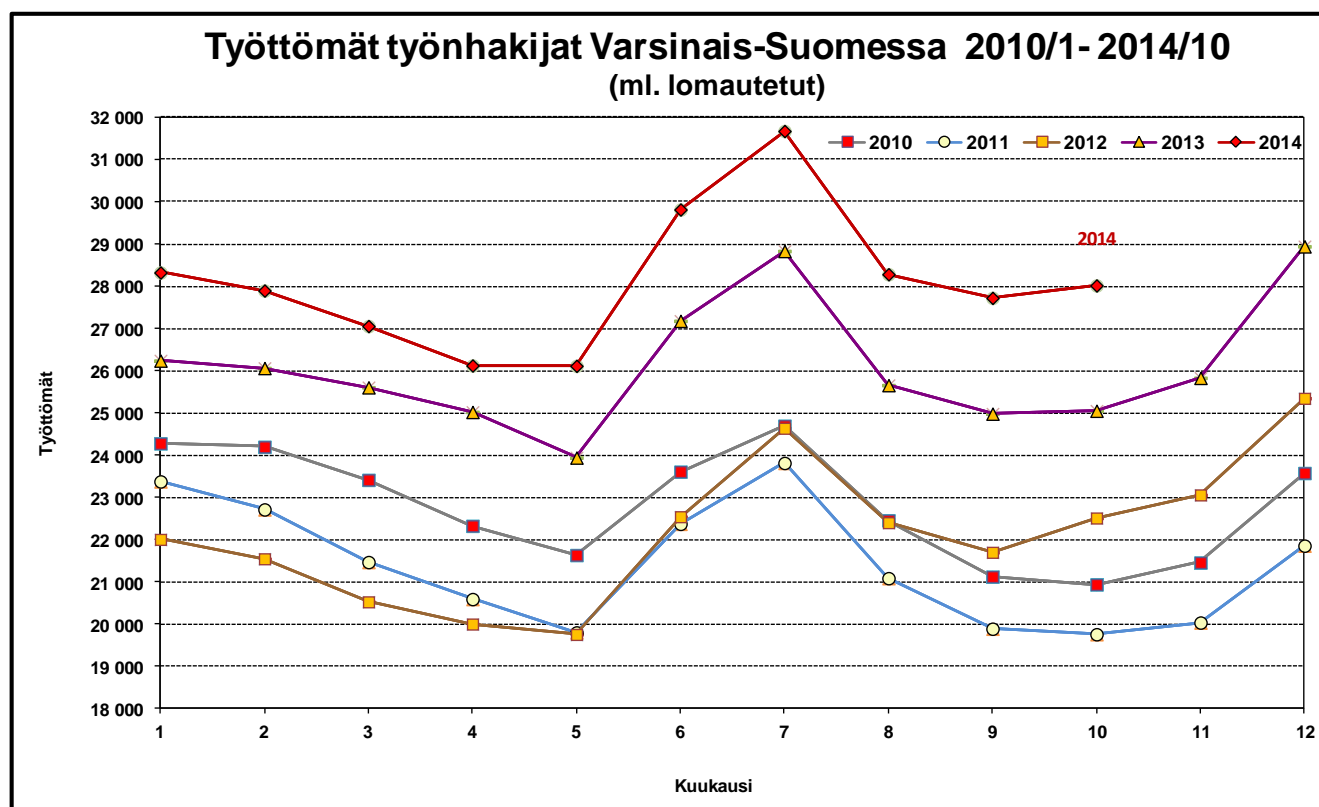
Työttömyys yhä kasvussa

Varsinais-Suomen työ- ja elinkeinotoimistossa oli lokakuun lopussa 28 000 työtöntä työnhakijaa. Lokakuun aikana työttömien määrä kasvoi 300 henkilöllä (1,1 %). Viime vuoden lokakuusta määrä kasvoi 3 000 henkilöllä eli 11,8 prosentilla, kun koko maassa työttömien määrä kasvoi 10,5 prosentilla.

Lokakuun lopussa työttömien osuus työvoimasta oli Varsinais-Suomessa 1,4 prosenttiyksikköä suurempi kuin vuotta aiemmin, eli 12,4 % Koko maassa osuus kasvoi 1,1 prosenttiyksiköllä, ollen 12,2 %. Näin Varsinais-Suomessa työttömyysaste on suurempi kuin koko maassa ja samalla se on kuitenkin maan viidenneksi pienin.

Työttömien määrä kasvoi vuodentakaisesta kaikkien ELY-keskusten alueilla. Varsinais-Suomessa työttömien määrä kasvoi hieman nopeampaan tahtiin kuin koko maassa, kun esimerkiksi Uudellamaalla ja Pohjanmaalla työttömyyden kasvu oli sitä selvästi nopeampaa. Pitkäaikaistyöttömien ja nuorten osalta määrän kasvu jatkui lähes kaikkien ELY-keskusten alueilla. Pitkäaikaistyöttömien määrä on poikkeuksellisesti supistunut Pohjois-Karjalassa kesäkuusta alkaen.

Marraskuun aikana työttömien määrä yleensä kasvaa ja niin tapahtunee Varsinais-Suomessa tälläkin kertaa.



Uusia avoimia työpaikkoja 9 prosenttia enemmän kuin vuosi sitten

Lokakuun viimeisenä päivänä oli avoimia työpaikkoja tarjolla alueen työ- ja elinkeinotoimistossa 1 400 kappaletta eli 30 % enemmän kuin vuosi sitten. Kaikkiaan työpaikkoja oli avoinna lokakuun aikana 4 400 kappaletta, joista 2 700 oli uusia, lokakuun aikana avautuneita, työpaikkoja. Vuotta aiempaan verrattuna työvoiman kysyntä oli lokakuussa vi-reämpää lähikuukausien malliin teollisuudessa sekä kuljetuksissa. Sosiaali- ja terveysalallakin oli työtilaisuuksia tarjolla enemmän kuin vuotta aiemmin. Kaupan alalla kysyntä on edelleen alemmalla tasolla kuin vuotta aiemmin.

Pitkäaikaistyöttömyys ja nuorten työttömyys kasvussa

Nuorten, alle 25-vuotiaiden, työttömien määrä oli Varsinais-Suomessa 15 prosenttia suurempi kuin vuosi sitten eli 3 500 henkilöä. Vuotta aiemmasta määrä kasvoi kaikissa alueen seutukunnissa. Lokakuussa työttömien nuorten määrä yleensä vähenee – tällä kertaa 60 henkilöllä. Pitkäaikaistyöttömien määrä kasvaa yhä lähes koko maassa. Varsinais-Suomessa yli vuoden työttömänä olleita henkilöitä oli 7 800 eli 21 % enemmän kuin vuotta aiemmin. Pitkäaikaistyöttömyys kasvaa kaikissa alueen seutukunnissa. Työttömien määrä kasvoi 9 prosentilla naisten keskuudessa ja miesten keskuudessa vastaavasti 14 prosentilla.

Työttömyys vähenee teollisuudessa

Kysynnän hiljeneminen sekä viennissä että kotimarkkinoilla näkyy myös työllisyydessä: lähes kaikilla ammattialoilla ja -ryhmissä työttömyys on kasvussa. Tosin teollisuudessa vuoden vaihteessa alkanut työttömyyden aleneminen jatkuu edelleen joillakin aloilla. Muista aloista mm. sosiaali- ja terveyspalveluissa työttömyyden kasvu jatkui.

Työhallinnon palveluissa 5,0 % työvoimasta

Työhallinnon palveluilla työllistyi tai oli koulutuksessa lokakuun lopussa 11 400 henkilöä, eli 11 prosenttia enemmän kuin vuotta aikaisemmin. Työvoimakoulutuksessa oli lokakuun lopussa 2 600 henkilöä parantamassa valmiuksiaan työmarkkinoille. Valtion, kuntien tai yksityisen sektorin tukityöllä oli puolestaan työllistetty 3 100 henkilöä. Työllistetyistä oli 83 % palkattu yksityiselle sektorille. Työkokeilussa oli 1 200 ja vuorottelupaikkaan työllistettynä 400 henkilöä. Lisäksi kuntouttavassa työtoiminnassa oli 1 100 ja omaehtoisesti opiskelemassa 2 400 henkilöä.

Työttömyysaste kasvoi vuodentakaisesta lähes kaikissa kunnissa

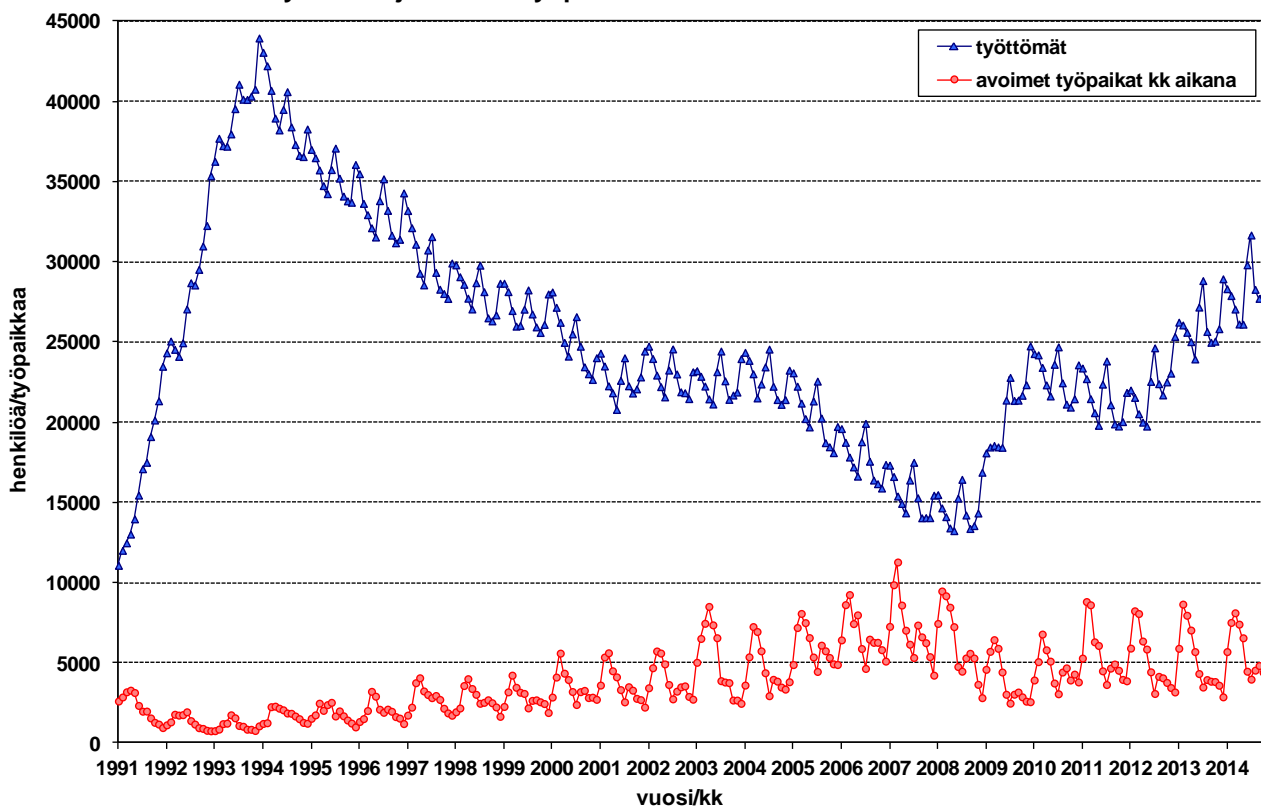
Työttömien määrä kasvoi viime vuodesta kaikissa Varsinais-Suomen seutukunnissa. Vakka-Suomessa työttömien määrä kasvoi lievästi (2 prosentilla), kun Turunmaalla se kasvoi eniten eli 15 prosentilla. Työttömyysaste oli korkein Salon seutukunnassa (14,7 %) sekä Turun kaupungissa (15,6 %). Pienin työttömyysaste oli Turunmaan seutukunnassa (7,8 %) sekä kunnista Laitilassa (5,9 %). Työttömyysaste oli yli 10% yhdeksässä alueen 28 kunnasta, kun vuotta aiemmin vastaavia kuntia oli kolme.

Lisätietoja: Varsinais-Suomen te-toimisto ja analyttikko Juha Pusila, puh. 0295 022 772

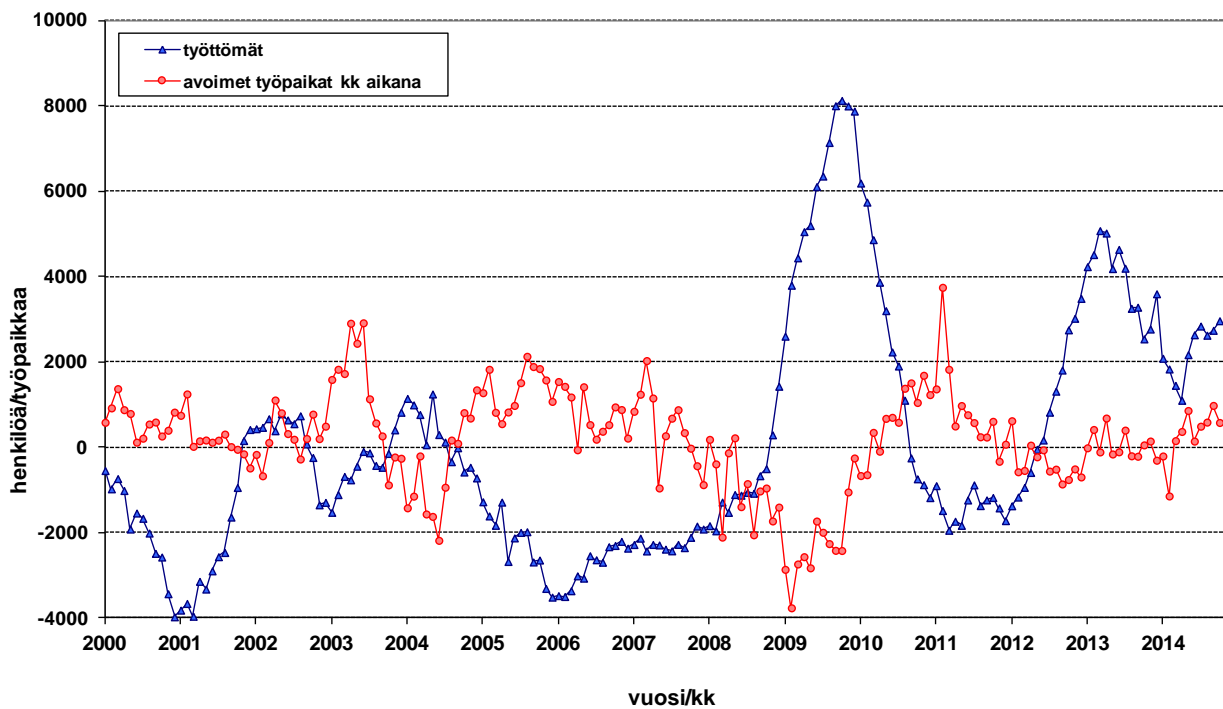
HUOM! Työllisyyskatsaus on mahdollista saada myös sähköpostitse ilmoittamalla yhteystietonsa osoitteeseen juha.pusila@ely-keskus.fi

Näin katsauksen saa käyttöönsä tuoreeltaan julkistamisajankohtana.

Kuvio 1. Työttömät ja avoimet työpaikat Varsinais-Suomessa 1991/01 - 2014/10



Kuvio 2. Työttömyyden ja avointen työpaikkojen muutos ed. vuoteen Varsinais-Suomessa 2000/01 - 2014/10



Taulu 1. Varsinais-Suomen työllisyystilanne kuukauden lopussa ja toiminta sen aikana, lokakuu

I Tilanne kuukauden lopussa

<i>Työnhakijat</i>	2013	2014	muutos	muutos %
1. Työttömät työnhakijat	25 054	28 019	2 965	11,8
joista henkilökohtaisesti lomautetut	2 007	2 546	539	26,9
2. Lyhennetyllä työviikolla	800	650	-150	-18,7
3. Työssä olevat yhteensä	8 054	9 986	1 932	24,0
joista yleisillä työmarkkinoilla	5 630	7 280	1 650	29,3
joista työllistettynä	2 424	2 706	282	11,6
4. Työvoiman ulkopuolella	8 159	9 425	1 266	15,5
joista työllistymistä edist.palvelussa	2 195	2 529	334	15,2
joista koulutuksessa	3 480	4 627	1 147	33,0
5. Työttömyyseläkettä saavat	984	620	-364	-37,0
1-5 Kaikki työnhakijat yhteensä	43 051	48 700	5 649	13,1
<i>Työvoiman kysyntä</i>				
1. Avoimet työpaikat yhteensä	1 394	1 817	423	30,3
joista yli kuukauden avoinna olleet	260	492	232	89,2
joista yli 2 kuukautta avoinna olleet	64	228	164	256,3
<i>Palveluissa</i>				
1. Valtiolle työllistetyt	102	106	4	3,9
2. Kuntiin työllistetyt	611	420	-191	-31,3
3. Yksityiselle sektorille työllistetyt	2 014	2 584	570	28,3
1-3 Työllistetyt yhteensä	2 727	3 110	383	14,0
4. Työvoimakoulutuksessa	2 947	2 630	-317	-10,8
5. Valmennuksessa	537	537	0	0,0
6. Työ-/koulutuskokeilussa	1 151	1 225	74	6,4
7. Työharjoittelussa/työelämävalmennuks.	0	0	0	0,0
8. Vuorotteluvapaasijaisena	378	395	17	4,5
9. Kuntouttavassa työtoiminnassa	893	1 100	207	23,2
10. Omaehtoisessa opiskelussa	1 615	2 379	764	47,3
1-10 Palveluissa yhteensä	10 248	11 376	1 128	11,0
<i>Työttömyyden rakenne</i>				
1. Työttömät naiset	10 996	11 992	996	9,1
2. Työttömät miehet	14 058	16 027	1 969	14,0
3. Alle 25-vuotiaat työttömät	3 054	3 514	460	15,1
4. Yli 50-vuotiaat työttömät	9 208	10 130	922	10,0
5. Pitkäaikaistyöttömät	6 388	7 757	1 369	21,4

II Toiminta kuukauden aikana

	2013	2014	muutos	muutos %
1. Työttömät työnhakijat	28 831	31 320	2 489	8,6
2. Muut työnhakijat	16 665	19 191	2 526	15,2
1-2 Työnhakijat yhteensä	45 496	50 511	5 015	11,0
3. Kuukauden kaikki työpaikat	3 831	4 411	580	15,1
Kuukauden uudet työpaikat	2 465	2 675	210	8,5
Täyttyneet työpaikat	2 366	2 492	126	5,3
joista toimiston hakijalla täytt.	449	531	82	18,3
4. Alkaneet työttömyysjaksot	7 006	5 414	-1 592	-22,7
5. Päättyneet työttömyysjaksot	6 285	4 522	-1 763	-28,1
6. Uudet työllistämiset	482	402	-80	-16,6
7. Aloittanut työvoimakoulutuksen	482	597	115	23,9

Taulu 2. Työmarkkinatilanteen muutos ammattiryhmittäin, lokakuu

Ammattiryhmä	Uudet avoimet työpaikat kk:n aikana				Työttömät kuukauden lopussa			
	2013	2014	Muutos		2013	2014	Muutos	
			Määrä	%			Määrä	%
Johtajat	16	20	4	25 %	265	302	37	14 %
Erityisasiantuntijat	188	318	130	69 %	3 230	3 725	495	15 %
Tekniikan ala	85	56	-29	-34 %	791	866	75	9 %
Systemityö	11	27	16	145 %	329	397	68	21 %
Opettajat (pk+lukio)	35	41	6	17 %	332	391	59	18 %
Myynti ym.	36	34	-2	-6 %	369	412	43	12 %
Asiantuntijat	418	545	127	30 %	2 409	2 715	306	13 %
Sairaanhoitaja	38	77	39	103 %	115	151	36	31 %
Tekniikan ala	18	15	-3	-17 %	656	752	96	15 %
Myynti- ja ostoagentit	224	347	123	55 %	302	338	36	12 %
Toimisto- ja asiakaspalvelutyönt.	62	195	133	215 %	1 426	1 585	159	11 %
Yleissihteeri	66	31	-35	-53 %	747	823	76	10 %
Asiakaspalvelutyö	20	53	33	165 %	200	206	6	3 %
Palvelu- ja myyntityöntekijät	685	753	68	10 %	3 443	4 023	580	17 %
Myynti	432	501	69	16 %	1 141	1 380	239	21 %
Lasten hoito ja avustajat	43	22	-21	-49 %	457	486	29	6 %
Lähihoitajat	137	121	-16	-12 %	498	627	129	26 %
Ravintola ja suurtaloustyö	29	45	16	55 %	530	599	69	13 %
Tarjoilu	48	34	-14	-29 %	189	219	30	16 %
Kiinteistön esimiestyö	41	13	-28	-68 %	183	191	8	4 %
Maanviljelijät, metsätyöntekijät ym.	30	11	-19	-63 %	466	509	43	9 %
Viljelijät	8	12	4	50 %	277	288	11	4 %
Rakennus-, korjaus- ja valmistust.	582	376	-206	-35 %	5 117	6 029	912	18 %
Rakennustyö	75	117	42	56 %	1 636	1 939	303	19 %
Maalarit	6	8	2	33 %	374	387	13	3 %
Metallityö	99	123	24	24 %	903	1 280	377	42 %
Koneen asennus	35	18	-17	-49 %	455	581	126	28 %
Sähköasennus	0	1	1	-	455	581	126	28 %
Prosessi- ja kuljetustyöntekijät	162	107	-55	-34 %	2 475	2 516	41	2 %
Kokoonpano	46	67	21	46 %	1 005	905	-100	-10 %
Ajoneuvojen kuljettajat	17	22	5	29 %	482	568	86	18 %
Muut työntekijät	300	330	30	10 %	2 104	2 254	150	7 %
Siivous	91	87	-4	-4 %	606	641	35	6 %
Avustava rakennustyö	38	22	-16	-42 %	338	369	31	9 %
Varastotyö	108	153	45	42 %	408	444	36	9 %
Avustava keittiötyö	45	69	24	53 %	400	429	29	7 %
Sotilaat	0	2	2	-	11	15	4	36 %
Ei luokiteltua ammattia	22	18	-4	-18 %	4 108	4 346	238	6 %
TOTAL	2 465	2 675	210	9 %	25 054	28 019	2 965	12 %

Taulu 3. Laskentapäivän työttömät työnhakijat, lokakuu

ELY-keskus	Työttömät ml. lomautetut			Työttömyysaste ml. lomautetut		
	2013	2014	Muutos,%	2013	2014	Muutos, %
Uusimaa	71 781	81 964	14,2	8,8	10,0	1,2
Varsinais-Suomi	25 054	28 019	11,8	11,0	12,4	1,4
Satakunta	11 718	12 942	10,4	11,2	12,5	1,3
Häme	21 416	23 541	9,9	12,0	13,2	1,2
Pirkanmaa	31 398	33 934	8,1	13,1	14,0	0,9
Kaakkois-Suomi	18 692	20 706	10,8	13,0	14,4	1,4
Etelä-Savo	8 145	8 716	7,0	11,9	12,9	1,0
Pohjanmaa	8 396	9 734	15,9	7,2	8,3	1,1
Keski-Suomi	18 102	20 177	11,5	14,1	15,7	1,6
Pohjois-Savo	13 307	14 114	6,1	11,8	12,4	0,6
Pohjois-Karjala	10 930	11 130	1,8	14,7	15,0	0,3
Kainuu	5 432	5 783	6,5	15,2	16,3	1,1
Pohjois-Pohjanmaa	24 138	26 233	8,7	13,2	14,3	1,1
Lappi	12 653	13 316	5,2	15,3	16,1	0,8
Etelä-Pohjanmaa	7 803	8 851	13,4	8,8	10,0	1,2
Ahvenanmaa	519	591	13,9	3,6	4,1	0,5
Koko maa	289 571	319 869	10,5	11,1	12,2	1,1

Taulu 4. Työttömien määrä ja työttömyysaste Varsinais-Suomen kunnissa

Kunta	Työttömien määrä			Työttömyysaste, %		
	2013/10	2014/9	2014/10	2013/10	2014/9	2014/10
AURA	184	204	203	9,1	10,2	10,1
KAARINA	1 207	1 358	1 318	7,9	8,8	8,6
KEMIÖNSAARI	287	241	265	9,2	8,0	8,8
KOSKI TL	86	85	87	8,2	8,2	8,3
KUSTAVI	30	32	35	7,9	8,7	9,5
LAITILA	221	237	230	5,7	6,0	5,9
LIETO	636	652	694	7,7	7,7	8,2
LOIMAA	657	713	732	8,7	9,5	9,7
MARTTILA	84	91	99	8,9	9,9	10,7
MASKU	325	376	370	6,7	7,6	7,5
MYNÄMÄKI	288	323	338	7,5	8,5	8,9
NAANTALI	728	947	948	7,9	10,4	10,4
NOUSIAINEN	147	228	215	6,1	9,3	8,8
ORIPÄÄ	53	60	61	8,1	9,3	9,4
PAIMIO	334	349	354	6,4	6,7	6,8
PARAINEN	404	512	530	5,6	7,1	7,4
PYHÄRANTA	76	101	112	7,2	9,7	10,8
PÖYTYÄ	352	400	402	8,9	10,1	10,2
RAISIO	1 077	1 358	1 372	8,9	11,3	11,4
RUSKO	168	199	209	5,7	6,6	7,0
SALO	3 820	3 843	3 904	14,6	15,1	15,3
SAUVO	105	112	119	7,3	8,0	8,5
SOMERO	406	424	443	10,0	10,5	11,0
TAIVASSALO	61	75	73	7,9	10,0	9,7
TARVASJOKI	69	77	80	7,4	8,2	8,5
TURKU	12 438	13 970	14 047	13,9	15,5	15,6
UUSIKAUPUNKI	727	667	688	9,9	9,3	9,6
VEHMAA	84	91	91	7,8	8,5	8,5

Taulu 5. Työttömät työnhakijat Varsinais-Suomen kunnissa 31.10.2014

Kunta	Työvoima	Avoimet työpaikat	Työttömät työnhakijat (ml. henk.koht.lomautetut)					
			Kaikki	Miehet	Naiset	Alle 25-vuotiaat	Yli 50-vuotiaat	Yli vuoden tyött.
Loimaan seutukunta	17 038	75	1 664	962	702	195	702	401
-Aura	2 002	3	203	116	87	16	71	57
-Koski TI	1 042	5	87	50	37	9	41	21
-Loimaa	7 533	56	732	447	285	99	316	160
-Marttila	923	1	99	58	41	9	40	26
-Oripää	646	1	61	33	28	10	20	7
-Pöytyä	3 955	8	402	220	182	43	169	105
-Tarvasjoki	937	1	80	38	42	9	45	25
Salon seutukunta	29 573	190	4 347	2 409	1 938	478	1 810	1 418
-Salo	25 528	176	3 904	2 171	1 733	438	1 593	1 278
-Somero	4 045	14	443	238	205	40	217	140
Turun seutukunta	155 669	1 263	19 984	11 519	8 465	2 592	6 673	5 450
-Kaarina	15 390	62	1 318	730	588	177	525	296
-Lieto	8 438	14	694	393	301	92	233	147
-Masku	4 916	15	370	216	154	38	142	95
-Mynämäki	3 778	12	338	186	152	44	155	86
-Naantali	9 115	24	948	522	426	119	387	235
-Nousiainen	2 448	-	215	132	83	29	82	47
-Paimio	5 175	23	354	241	113	47	141	74
-Raisio	12 013	55	1 372	828	544	185	542	320
-Rusko	2 999	7	209	101	108	29	82	49
-Sauvo	1 394	4	119	72	47	12	50	31
-Turku	90 003	1 047	14 047	8 098	5 949	1 820	4 334	4 070
Turunmaa	10 167	34	795	451	344	108	337	205
-Kemiönsaari	2 996	8	265	156	109	26	118	90
-Parainen	7 171	26	530	295	235	82	219	115
Vakka-Suomi	14 309	255	1 229	686	543	141	608	283
-Kustavi	369	1	35	23	12	5	16	7
-Laitila	3 919	44	230	128	102	27	110	37
-Pyhäranta	1 037	1	112	62	50	10	56	29
-Taivassalo	752	2	73	45	28	9	42	22
-Uusikaupunki	7 162	203	688	377	311	75	351	173
-Vehmaa	1 070	4	91	51	40	15	33	15
Yhteensä	226 756	1 817	28 019	16 027	11 992	3 514	10 130	7 757

..= Tietoa ei ole saatu, se on liian epävarma esitettäväksi, tai se on salassapitosäännön alainen.

Taulu 6. Työttömyyden rakennetietoja Varsinais-Suomen seutukunnissa, lokakuu

A. Työttömyysaste, %							Muutos, %	
	2009	2010	2011	2012	2013	2014	2013-2014	2008-2014
Turku	9,6	9,5	9,2	10,0	11,3	12,8	1,5	6,4
Salo	11,0	9,8	10,0	13,9	14,0	14,7	0,7	8,7
Loimaa	8,3	7,0	6,4	7,1	8,7	9,8	1,1	5,0
Vakka-Suomi	8,7	8,2	6,9	8,3	8,3	8,6	0,3	3,2
Turunmaa	6,1	6,0	5,4	6,2	6,7	7,8	1,1	3,6
Varsinais-Suomi	9,5	9,1	8,8	10,0	11,0	12,4	1,3	6,3
B. Työttömien määrä								
	2009	2010	2011	2012	2013	2014	2013-2014	2008-2014
Turku	14 620	14 623	14 086	15 304	17 453	19 984	14,5	109,1
Salo	3 389	3 035	3 025	4 203	4 226	4 347	2,9	135,2
Loimaa	1 425	1 203	1 092	1 205	1 485	1 664	12,1	100,0
Vakka-Suomi	1 301	1 218	1 017	1 205	1 199	1 229	2,5	51,4
Turunmaa	651	640	568	642	691	795	15,1	80,7
Varsinais-Suomi	21 386	20 719	19 788	22 559	25 054	28 019	11,8	107,7
C. Työttömät alle 25-vuotiaat								
	2009	2010	2011	2012	2013	2014	2013-2014	2008-2014
Turku	1 949	1 637	1 715	2 081	2 325	2 592	11,5	147,3
Salo	401	299	353	460	401	478	19,2	171,6
Loimaa	218	115	129	135	151	195	29,1	107,4
Vakka-Suomi	167	138	99	123	105	141	34,3	85,5
Turunmaa	77	79	59	45	72	108	50,0	140,0
Varsinais-Suomi	2 812	2 268	2 355	2 844	3 054	3 514	15,1	144,2
D. Työttömät yli 50-vuotiaat								
	2009	2010	2011	2012	2013	2014	2013-2014	2008-2014
Turku	4 636	5 044	5 055	5 191	5 893	6 673	13,2	87,8
Salo	1 268	1 277	1 247	1 607	1 772	1 810	2,1	119,1
Loimaa	523	503	494	545	627	702	12,0	92,9
Vakka-Suomi	538	553	497	581	603	608	0,8	42,1
Turunmaa	262	282	266	312	313	337	7,7	56,0
Varsinais-Suomi	7 227	7 659	7 559	8 236	9 208	10 130	10,0	88,0
E. Pitkäaikaistyöttömät								
	2009	2010	2011	2012	2013	2014	2013-2014	2008-2014
Turku	2 367	3 764	3 811	3 747	4 407	5 450	23,7	194,6
Salo	429	743	719	914	1 258	1 418	12,7	274,1
Loimaa	153	231	209	253	320	401	25,3	197,0
Vakka-Suomi	105	148	177	196	228	283	24,1	83,8
Turunmaa	71	98	112	112	175	205	17,1	253,4
Varsinais-Suomi	3 125	4 984	5 028	5 222	6 388	7 757	21,4	201,1
F. Työttömät maahanmuuttajat								
	2009	2010	2011	2012	2013	2014	2013-2014	2008-2014
Turku	1 335	1 583	1 584	1 883	2 145	2 315	7,9	141,1
Salo	272	235	247	394	396	409	3,3	128,5
Loimaa	32	37	35	42	62	87	40,3	335,0
Vakka-Suomi	15	22	26	23	35	34	-2,9	277,8
Turunmaa	20	33	36	24	43	50	16,3	233,3
Varsinais-Suomi	1 674	1 910	1 928	2 366	2 681	2 895	8,0	144,7

Taulu 7. Työttömät ulkomaan kansalaiset Varsinais-Suomessa 2013-2014, lokakuu

A. Yhteensä

Vuosi kuukausi	2013 10	2014 10	muutos edv.	
Varsinais-Suomi	2 681	2 895	214	8,0 %
Turku	1 834	1 974	140	7,6 %
Salo	366	378	12	3,3 %

B. TOP 10, kansalaisuuden mukaan

Vuosi kuukausi	2013 10	2014 10	muutos edv.	
VIRO	380	431	51	13,4 %
VENÄJÄ	380	406	26	6,8 %
IRAK	347	305	-42	-12,1 %
IRAN	175	186	11	6,3 %
SOMALIA	143	142	-1	-0,7 %
SERBIA JA MONTENEGRO	117	119	2	1,7 %
THAIMAA	77	74	-3	-3,9 %
AFGANISTAN	64	57	-7	-10,9 %
BOSNIA-HERTSEGOVINA	62	67	5	8,1 %
RUOTSI	56	77	21	37,5 %