



Egentliga Finlands sysselsättningsöversikt 8/2014

Får publiceras tisdag 23.9.2014 kl.9.00

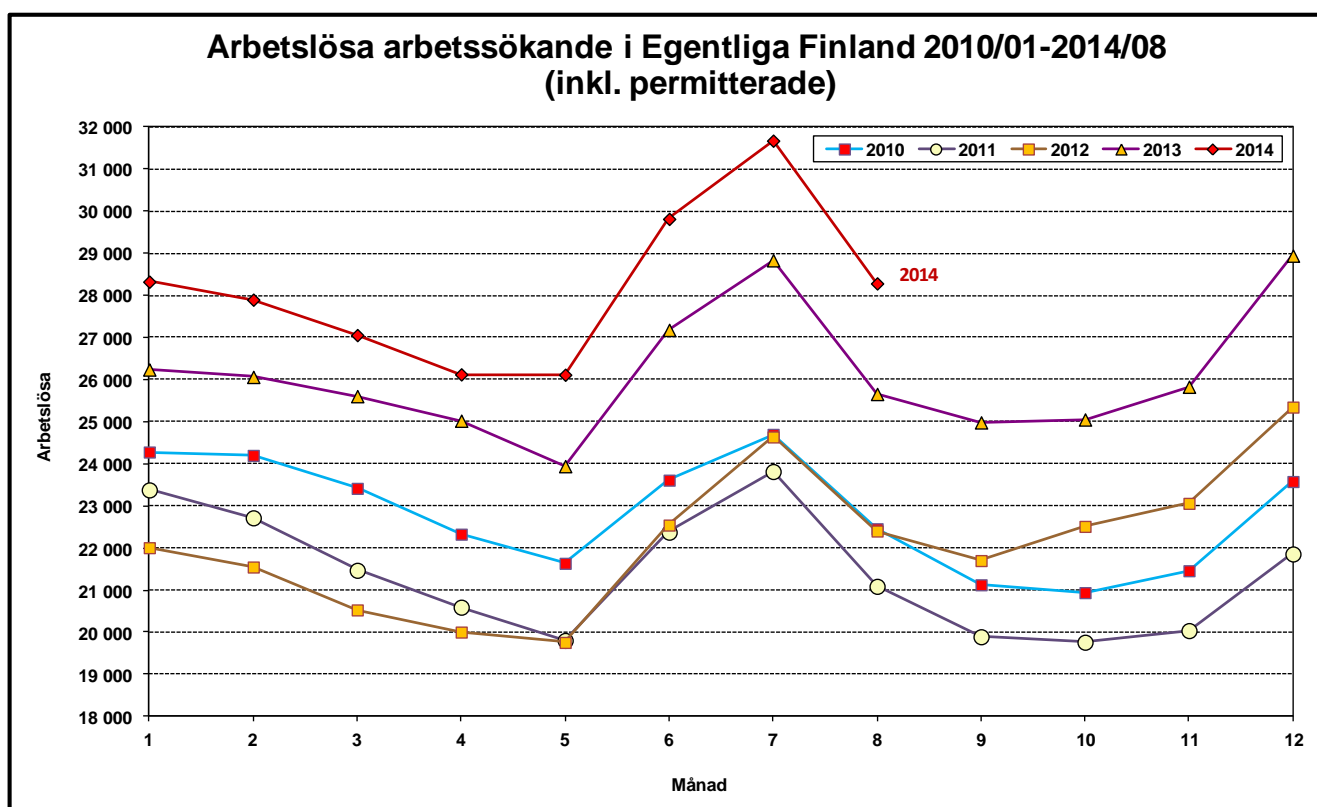
Arbetslösheten fortsatte att öka i augusti

Vid Egentliga Finlands arbets- och näringsbyrå fanns i slutet av augusti 28 300 arbetslösa arbetssökande. I augusti brukar antalet arbetslösa minska och denna gång minskade antalet arbetslösa med 3 400 personer (10,7 %). Jämfört med augusti ifjol ökade antalet arbetslösa ändå med 2 600 personer, dvs. med 10,2 %, medan arbetslösheten i hela landet ökade med 10,1 %.

I slutet av augusti var andelen arbetslösa av arbetskraften i Egentliga Finland 1,2 procentenheter större än året innan, dvs. 12,5 % (11,3 %, 8/2013). I hela landet ökade andelen arbetslösa med 1,1 procentenheter och var 12,2 %. Arbetslöshetsgraden i Egentliga Finland är således högre än i hela landet och samtidigt den sjunde lägsta i Finland.

Jämfört med året innan ökade antalet arbetslösa på nästan alla NTM-centralers områden. I Egentliga Finland ökade arbetslösheten i samma takt som i hela landet, medan arbetslösheten ökade snabbare än det i Nyland och Mellersta Finland. I Egentliga Finland minskade antalet arbetslösa i Saloregionen. Antalet långtidsarbetslösa och arbetslösa unga fortsatte att öka på nästan alla NTM-centralers områden.

Vanligtvis minskar antalet arbetslösa i september och så torde det gå i Egentliga Finland också denna gång.



Något (7 %) mer nya lediga platser än i fjol

Den sista augusti fanns det 2 150 lediga arbetsplatser vid områdets arbets- och näringsbyrå, dvs. 28 % mer än för ett år sedan. Totalt fanns 4 500 lediga platser i augusti, varav 2 700 var nya platser som lediganslagits i augusti. Jämfört med året innan var efterfrågan på arbetskraft större inom industrin på samma sätt som under de närmast föregående månaderna samt inom transportbranschen och hotell- och restaurangbranschen. Inom social- och hälsovårdsbranschen fanns det mindre lediga arbetsplatser än året innan. Inom de övriga branscherna låg efterfrågan på ungefär samma nivå som året innan.

Långtidsarbetslösheten och ungdomsarbetslösheten ökar allmänt

Antalet arbetslösa unga under 25 år i Egentliga Finland var 16 procent större än för ett år sedan, dvs. 3 800 personer. Jämfört med året innan ökade antalet i alla ekonomiska regioner på området. I augusti brukar antalet unga arbetslösa minska - denna gång med 930 personer. Antalet långtidsarbetslösa ökar alltjämt i hela landet. I Egentliga Finland var antalet personer som varit arbetslösa i över ett år 7 500, dvs. 19 procent mer än året innan. Långtidsarbetslösheten ökar i alla ekonomiska regioner på området och mest i Åboland, som prövas av industribranschens strukturomvandling. Arbetslösheten ökade 8 % bland kvinnor och 12 % bland män.

Arbetslösheten minskar inom industrin

Den minskade efterfrågan både inom exporten och på hemmamarknaden syns också i sysselsättningen: arbetslösheten ökar inom nästan alla branscher och yrkesgrupper. Sedan årsskiftet har arbetslösheten minskat inom industrin och denna trend fortsätter visserligen inom vissa branscher. Av de andra branscherna fortsatte arbetslösheten att öka bl.a. inom social- och hälsovårdstjänster.

Arbetsförvaltningens tjänster omfattade 4,4 % av arbetskraften

I slutet av augusti sysselsattes eller utbildades 9 900 personer genom arbetsförvaltningens tjänster, dvs. 14 % mer än för ett år sedan. I slutet av augusti deltog 2 200 personer i arbetskraftsutbildning för att förbättra sina möjligheter på arbetsmarknaden. Genom stödarbete inom den statliga, kommunala eller privata sektorn sysselsattes i sin tur 3 300 personer. Av de sysselsatta hade 81 % anställts inom den privata sektorn. I arbetsprövning deltog 900 och 430 var sysselsatta via alterneringsplatser. Dessutom deltog 830 i arbetsverksamhet i rehabiliterande syfte och 1 900 i frivilliga studier.

Arbetslösgraden ökade i nästan alla kommuner jämfört med året innan

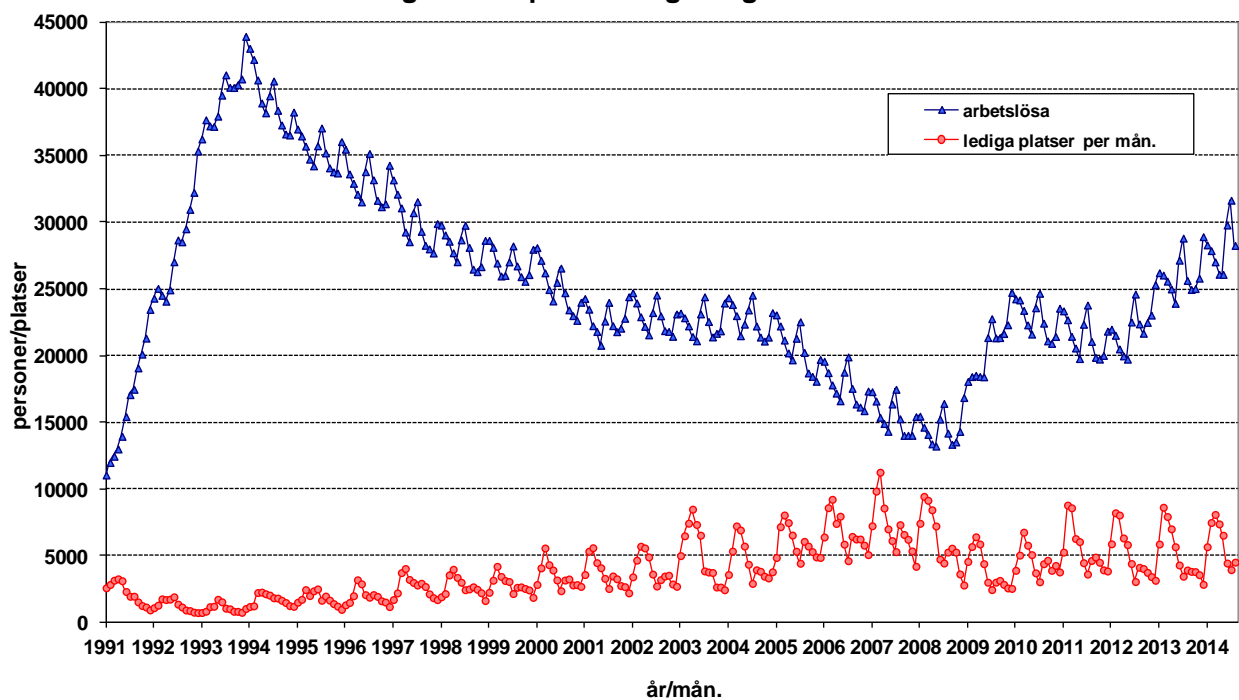
Jämfört med föregående år ökade antalet arbetslösa i nästan alla ekonomiska regioner i Egentliga Finland. Endast i Saloregionen minskade arbetslösheten något, medan den ökade mest i Åboregionen, dvs. 13 %. Den högsta arbetslösighetsgraden fanns i Salo ekonomiska region (14,3 %) samt i Åbo stad (16,1 %). Arbetslösighetsgraden var lägst i Åbolands ekonomiska region (7,4 %) och av kommunerna i Laitila (6,0 %). Arbetslösighetsgraden var över 10 % i sju av regionens 28 kommuner, då antalet motsvarande kommuner var två året innan.

Ytterligare information:

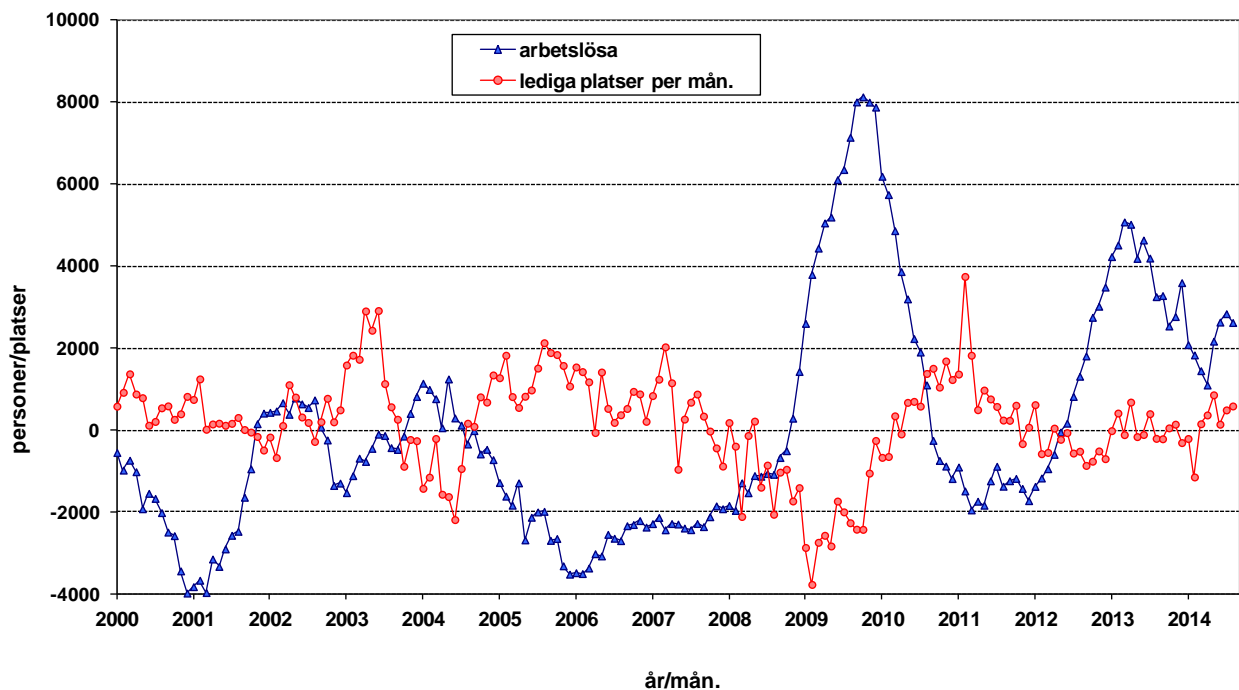
Egentliga Finlands arbets- och näringsbyrå och analytiker Juha Pusila, tfn 0295 022 772

OBS! Du kan också få sysselsättningsöversikten per e-post. Skicka dina kontaktuppgifter till juha.pusila@ntm-centralen.fi så får du sysselsättningsöversikten direkt den offentliggörs.

Arbetslösa och lediga arbetsplatser i Egentliga Finland 1991/01 - 2014/08



Förändring i arbetslösheten och antalet lediga arbetsplatser jämfört med föregående år i Egentliga Finland 2000/01 - 2014/08



Tabell 1. Sysselsättningsläge i Egentliga Finland, augusti

I LAGET I SLUTET AV MÅNADEN	2013	2014	Ändring	Ändring%
1. Arbetslösa arbetssökande	25 660	28 285	2 625	10,2
– varav permitterade	1 539	2 167	628	40,8
2. Förkortad arbetsvecka	541	502	-39	-7,2
3. I arbete	7 946	10 140	2 194	27,6
– varav på den allmänna arbetsmarknaden	5 764	7 299	1 535	26,6
– varav sysselsätta	2 182	2 841	659	30,2
4. Utanför arbetskraften	6 999	7 715	716	10,2
– varav i sysselsättningsfrämjande service	1 518	1 828	310	20,4
– varav i utbildning	2 679	3 650	971	36,2
5. Mottagare av arbetslöshetspension	1 144	654	-490	-42,8
1-5 Samtliga arbetssökande	42 290	47 296	5 006	11,8
EFTERFRÅGAN PÅ ARBETSKRAFT				
Lediga arbetsplatser sammanlagt	1 673	2 146	473	28,3
– varav lediga över en månad	341	554	213	62,5
– varav lediga över 2 månader	143	371	228	159,4
I SERVICE				
1. Sysselsätta hos staten	89	114	25	28,1
2. Sysselsätta i kommunerna	490	519	29	5,9
3. Sysselsätta inom den privata sektorn	1 855	2 668	813	43,8
1-3 Antalet sysselsätta sammanlagt	2 434	3 301	867	35,6
4. I arbetskraftsutbildning	2 665	2 230	-435	-16,3
5. I träning	276	301	25	9,1
6. I Arbets-/utbildningsprövinig	754	891	137	18,2
7. Arbetspraktik/arbetslivsträning	0	0	0	0
8. Som alternerings vikarie	434	431	-3	-0,7
9. Som arbetsverksamhet i rehabiliteringssyfte	707	834	127	18
10. Frivilliga studier	1 380	1 902	522	37,8
1-10 I service sammanlagt	8 650	9 890	1 240	14,3
ARBETSLÖSHETENS STRUKTUR				
1. Arbetslösa kvinnor	11 566	12 488	922	8
2. Arbetslösa män	14 094	15 797	1 703	12,1
3. Arbetslösa under 25 år	3 249	3 772	523	16,1
4. Arbetslösa över 50 år	9 092	9 893	801	8,8
5. Långtidsarbetslösa	6 334	7 548	1 214	19,2

II VERKSAMHET UNDER MÅNADEN	2013	2014	Ändring	Ändring (%)
1. Arbetslösa arbetssökande	32 093	35 033	2 940	9,2
2. Övriga arbetssökande	14 449	16 519	2 070	14,3
1-2 Arbetssökande sammanlagt	46 542	51 552	5 010	10,8
3. Månadens alla arbetsplatser	3 954	4 543	589	14,9
– varav månadens nya arbetsplatser	2 553	2 738	185	7,2
– varav besatta arbetsplatser	2 301	2 474	173	7,5
– med arbetskraftsbyråns sökande	472	621	149	31,6
4. Inledda arbetslöshetsperioder	5 752	5 173	-579	-10,1
5. Avslutade arbetslöshetsperioder	8 237	8 569	332	4
6. Nya placeringar med stödåtg.	483	586	103	21,3
7. Inlett arbetskraftsutbildning	723	400	-323	-44,7

Tabell 2. Förändring i arbetsmarknadsläget per yrkesgrupp, augusti

Yrkesgrupp	Månadens nya arbetsplatser				Arbetslösa i slutet av månaden			
			Ändring				Ändring	
	2013	2014	Antal	%	2013	2014	Antal	%
Chefer	16	19	3	19 %	283	294	11	4 %
Specialister	288	264	-24	-8 %	3 563	3 968	405	11 %
Tekniska branschen	36	46	10	28 %	798	844	46	6 %
Systemarbete	11	8	-3	-27 %	335	390	55	16 %
Lärare (gs+gymnasium)	52	79	27	52 %	486	544	58	12 %
Försäljning m.fl.	28	27	-1	-4 %	385	408	23	6 %
Experter	506	487	-19	-4 %	2 398	2 732	334	14 %
Sjukskötare	94	70	-24	-26 %	102	131	29	28 %
Tekniska branschen	21	19	-2	-10 %	649	732	83	13 %
Inköps- och försäljningsagenter	240	248	8	3 %	309	331	22	7 %
Kontors- och kundtjänstpersonal	82	134	52	63 %	1 472	1 529	57	4 %
Kontorssekreterare	38	34	-4	-11 %	795	824	29	4 %
Kundtjänstpersonal	10	8	-2	-20 %	198	213	15	8 %
Service- och försäljningspersonal	924	887	-37	-4 %	3 408	3 937	529	16 %
Försäljning	435	543	108	25 %	1 166	1 372	206	18 %
Barnskötare och assistenter	58	52	-6	-10 %	519	561	42	8 %
Närvårdare	175	152	-23	-13 %	464	563	99	21 %
Restaurang och storhushåll	46	51	5	11 %	474	526	52	11 %
Servering	55	37	-18	-33 %	174	199	25	14 %
Arbetsledare inom fastighetsskötsel	68	17	-51	-75 %	172	179	7	4 %
Jordbrukare, skogsarbetare m.fl.	15	17	2	13 %	389	448	59	15 %
Jordbrukare	8	9	1	13 %	195	225	30	15 %
Byggnads-, reparations- och tillverkningsarbetare	279	328	49	18 %	5 053	5 831	778	15 %
Byggnadsarbete	120	90	-30	-25 %	1 581	1 824	243	15 %
Målare	11	11	0	0 %	289	337	48	17 %
Metallarbete	71	122	51	72 %	915	1 236	321	35 %
Maskinmontering	26	27	1	4 %	475	595	120	25 %
Elmontering	3	9	6	200 %	61	70	9	15 %
Process- och transportarbetare	148	295	147	99 %	2 458	2 470	12	0 %
Hopsättning	84	196	112	133 %	1 044	903	-141	-14 %
Fordonsförare	23	22	-1	-4 %	434	533	99	23 %
Övriga arbetstagare	281	298	17	6 %	2 151	2 174	23	1 %
Städning	108	107	-1	-1 %	614	656	42	7 %
Medhjälpare inom byggnadsarbete	37	16	-21	-57 %	313	335	22	7 %
Lagerarbete	44	77	33	75 %	408	415	7	2 %
Köksbiträden	63	65	2	3 %	434	399	-35	-8 %
Militärer	0	0	0	..	9	16	7	78 %
Oklassificerade yrken	14	9	-5	-36 %	4 476	4 886	410	9 %
TOTAL	2 553	2 738	185	7 %	25 660	28 285	2 625	10 %

Tabell 3. Arbetslösa arbetssökande på räkningsdagen, augusti

ELY-centralen	Arbetslösa inkl. perm.			Arbetslöshetsnivå inkl. perm.		
	2013	2014	Ändring	2013	2014	Ändring
Nyland	73 238	84 728	15,7	9,0	10,3	1,3
Egentliga Finland	25 660	28 285	10,2	11,3	12,5	1,2
Satakunta	11 554	12 784	10,6	11,1	12,3	1,2
Tavastland	21 101	23 101	9,5	11,8	12,9	1,1
Birkaland	31 139	34 010	9,2	13,0	14,1	1,1
Sydöstra Finland	18 274	19 890	8,8	12,7	13,9	1,2
Södra Savoland	8 016	8 489	5,9	11,7	12,6	0,9
Norra Savoland	13 046	13 608	4,3	11,6	12,0	0,4
Norra Karelen	11 103	11 008	-0,9	14,9	14,8	-0,1
Mellersta Finland	18 201	20 250	11,3	14,2	15,8	1,6
Södra Österbotten	7 773	8 205	5,6	8,8	9,3	0,5
Österbotten	8 720	9 602	10,1	7,4	8,2	0,8
Norra Österbotten	24 136	25 840	7,1	13,2	14,1	0,9
Kajanaland	5 217	5 631	7,9	14,6	15,9	1,3
Lappland	12 523	13 323	6,4	15,2	16,1	0,9
Åland	467	568	21,6	3,2	3,9	0,7
Hela landet	290 245	319 433	10,1	11,1	12,2	1,1

Tabell 4. Arbetslösa och arbetslöshetsnivån i Egentliga Finlands kommuner

Kommun	2013/8	2014/7	2014/8	2013/8	2014/7	2014/8
Aura	177	213	200	8,7	10,6	10,0
Gustavs	30	41	32	7,9	11,1	8,7
Kimitoön	287	283	261	9,2	9,4	8,7
Koski Tl.	87	89	79	8,3	8,5	7,6
Laitila	216	317	236	5,5	8,1	6,0
Loimaa	691	790	699	9,1	10,5	9,3
Lundo	617	813	681	7,5	9,6	8,1
Marttila	82	115	96	8,7	12,5	10,4
Masku	311	499	381	6,4	10,2	7,8
Mynämäki	282	398	342	7,4	10,5	9,1
Nousis	155	264	214	6,4	10,8	8,7
Nystad	691	853	712	9,4	11,9	9,9
Nådental	736	1 012	926	8,0	11,1	10,2
Oripää	54	70	59	8,3	10,8	9,1
Pargas	398	532	494	5,5	7,4	6,9
Pemar	320	417	344	6,1	8,1	6,6
Pyhäranta	74	111	97	7,0	10,7	9,4
Pöytyä	335	441	388	8,5	11,2	9,8
Reso	1 154	1 582	1 396	9,5	13,2	11,6
Rusko	175	241	204	5,9	8,0	6,8
S:t Karins	1 263	1 569	1 376	8,3	10,2	8,9
Sagu	104	131	107	7,2	9,4	7,7
Salo	3 861	4 193	3 806	14,8	16,4	14,9
Somero	394	449	429	9,7	11,1	10,6
Taivassalo	53	70	71	6,9	9,3	9,4
Tövsala	71	99	82	7,6	10,6	8,8
Vehmaa	68	101	106	6,3	9,4	9,9
Åbo	12 974	15 982	14 467	14,5	17,8	16,1

Tabell 5. Arbetslösa arbetssökande i Egentliga Finlands kommuner 31.8.2014

Kommun	Arbetskraft	Lediga arbetsplatser	Arbetslösa arbetssökande inkl. pers. permitterade					
			Sammanlagt	Män	Kvinnor	Under 25	Över 50	Arbetslösa över 1 år
Loimaa ekon. region	17 039	93	1 603	892	711	191	676	395
Aura	2 002	9	200	111	89	21	74	47
Koski Tl	1 046	5	79	40	39	10	38	17
Loimaa	7 530	61	699	402	297	94	296	160
Marttila	925	1	96	55	41	9	39	31
Oripää	651	2	59	31	28	8	21	7
Pöytyä	3 944	13	388	216	172	39	163	108
Tarvasjoki	941	2	82	37	45	10	45	25
Salo ekonomiska region	29 593	213	4 235	2 315	1 920	499	1 746	1 381
Salo	25 548	188	3 806	2 088	1 718	458	1 532	1 246
Somero	4 045	25	429	227	202	41	214	135
Åbo ekonomiska region	155 642	1 304	20 438	11 482	8 956	2 855	6 570	5 280
S:t Karins	15 388	52	1 376	729	647	215	509	305
Lundo	8 432	18	681	370	311	105	234	141
Masku	4 911	16	381	216	165	35	147	93
Mynämäki	3 786	11	342	186	156	49	147	83
Nådendal	9 138	39	926	514	412	111	383	224
Nousis	2 444	7	214	125	89	30	71	46
Pemar	5 173	35	344	221	123	52	135	73
Reso	12 025	79	1 396	823	573	216	536	314
Rusko	2 997	12	204	100	104	27	78	52
Sagu	1 401	2	107	66	41	12	45	28
Åbo	89 947	1 033	14 467	8 132	6 335	2 003	4 285	3 921
Åboland	10 157	50	755	417	338	85	311	202
Kimitoön	2 992	5	261	153	108	24	124	89
Pargas	7 165	45	494	264	230	61	187	113
Nystadsregionen	14 322	486	1 254	691	563	142	590	290
Gustavs	371	1	32	22	10	4	15	8
Laitila	3 922	38	236	121	115	26	102	40
Pyhäranta	1 034	-	97	50	47	5	52	25
Tövsala	752	4	71	43	28	6	46	18
Nystad	7 173	441	712	396	316	87	340	184
Vehmaa	1 070	2	106	59	47	14	35	15
Sammanlagt	226 753	2 146	28 285	15 797	12 488	3 772	9 893	7 548

.. = Informationen finns ej tillgänglig. Den är antingen för osäker för att presenteras eller så skyddas den sekretes av lagen om.

Tabell 6. Arbetslöshetens struktur i Egentliga Finlands ekonomiska regioner, augusti

<i>A. Arbetslöshetsnivå</i>							Ändring , %	
	2009	2010	2011	2012	2013	2014	2013-2014	2008-2014
Åbo	9,7	10,3	10,1	10,2	11,7	13,1	1,4	6,2
Salo	10,4	10,6	9,9	12,2	14,1	14,3	0,2	8,5
Loimaa	7,8	7,4	6,8	6,9	8,8	9,4	0,6	4,7
Nystadsregionen	8,5	8,2	7,3	8,0	7,8	8,8	1,0	3,3
Åboland	5,6	5,5	4,8	6,4	6,6	7,4	0,8	3,7

<i>B. Antal arbetslösa</i>							Ändring , %	
	2009	2010	2011	2012	2013	2014	2013-2014	2008-2014
Åbo	14 702	15 768	15 367	15 638	18 091	20 438	13,0	97,6
Salo	3 211	3 264	3 011	3 703	4 255	4 235	-0,5	136,6
Loimaa	1 346	1 273	1 167	1 169	1 497	1 603	7,1	95,7
Nystadsregionen	1 263	1 220	1 065	1 164	1 132	1 254	10,8	50,9
Åboland	600	586	504	664	685	755	10,2	93,1
Egentliga Finland	21 122	22 111	21 114	22 338	25 660	28 285	10,2	99,5

<i>C. Under 25 år</i>							Ändring , %	
	2009	2010	2011	2012	2013	2014	2013-2014	2008-2014
Åbo	2 045	2 038	1 913	2 163	2 499	2 855	14,2	158,6
Salo	419	322	342	407	405	499	23,2	215,8
Loimaa	207	149	133	142	170	191	12,4	130,1
Nystadsregionen	188	146	108	125	112	142	26,8	56,0
Åboland	65	62	50	51	63	85	34,9	226,9
Egentliga Finland	2 924	2 717	2 546	2 888	3 249	3 772	16,1	158,0

<i>D. Över 50 år</i>							Ändring , %	
	2009	2010	2011	2012	2013	2014	2013-2014	2008-2014
Åbo	4 525	5 050	5 243	5 250	5 879	6 570	11,8	77,8
Salo	1 144	1 299	1 242	1 449	1 742	1 746	0,2	110,1
Loimaa	491	506	516	506	618	676	9,4	92,0
Nystadsregionen	523	520	514	542	541	590	9,1	35,9
Åboland	248	260	233	312	312	311	-0,3	47,4
Egentliga Finland	6 931	7 635	7 748	8 059	9 092	9 893	8,8	79,1

<i>E. Långtidsarbetslösa</i>							Ändring , %	
	2009	2010	2011	2012	2013	2014	2013-2014	2008-2014
Åbo	2 152	3 734	3 991	3 959	4 419	5 280	19,5	172,4
Salo	392	726	762	881	1 235	1 381	11,8	263,4
Loimaa	146	229	225	258	312	395	26,6	180,1
Nystadsregionen	105	148	178	190	214	290	35,5	87,1
Åboland	69	88	110	116	154	202	31,2	242,4
Egentliga Finland	2 864	4 925	5 266	5 404	6 334	7 548	19,2	182,4

<i>F. Invandrare</i>							Ändring , %	
	2009	2010	2011	2012	2013	2014	2013-2014	2008-2014
Åbo	1 557	1 802	1 902	2 062	2 451	2 621	6,9	128,1
Salo	282	287	282	335	441	403	-8,6	126,4
Loimaa	47	36	46	37	70	78	11,4	129,4
Nystadsregionen	12	20	18	25	43	51	18,6	537,5
Åboland	22	32	33	36	49	54	10,2	315,4
Egentliga Finland	1 920	2 177	2 281	2 495	3 054	3 207	5,0	132,1