



Varsinais-Suomen työllisyyskatsaus 8/2014

Julkaisuvapaa tiistaina 23.9.2014 klo 9.00

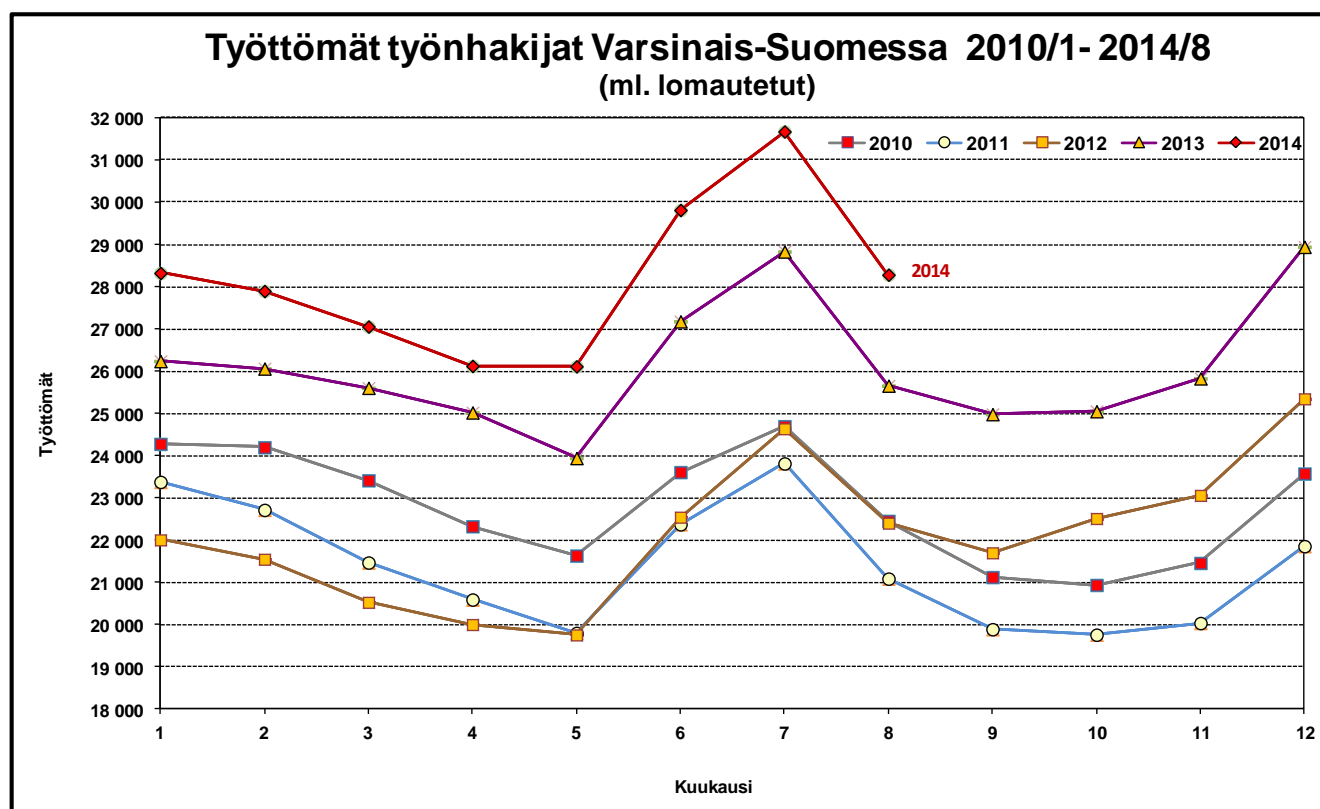
Työttömyys yhä kasvussa elokuussa

Varsinais-Suomen työ- ja elinkeinotoimistossa oli elokuun lopussa 28 300 työtöntä työnhakijaa. Elokuun aikana työttömien määrä yleensä vähenee ja tällä kertaa se supistui 3 400 henkilöllä (10,7%). Viime vuoden elokuusta määrä kuitenkin kasvoi 2 600 henkilöllä eli 10,2 prosentilla, kun koko maassa työttömien määrä kasvoi 10,1 prosentilla.

Elokuun lopussa työttömien osuus työvoimasta oli Varsinais-Suomessa 1,2 prosenttiyksikköä suurempi kuin vuotta aiemmin, eli 12,5 % (11,3 %, 8/2013). Koko maassa osuus kasvoi 1,1 prosenttiyksiköllä, ollen 12,2 %. Näin Varsinais-Suomessa työttömyysaste on suurempi kuin koko maassa ja samalla se on maan seitsemänneksi pienin.

Työttömien määrä kasvoi vuodentakaisesta lähes kaikkien ELY-keskusten alueilla. Varsinais-Suomessa työttömien määrä kasvoi samaan tahtiin kuin koko maassa, kun Uudellamaalla ja Keski-Suomessa työttömyyden kasvu oli sitä nopeampaa. Varsinais-Suomessa työttömyys väheni Salon seuduilla. Pitkäaikaistyöttömien ja nuorten osalta määrän kasvu jatkui lähes kaikkien ELY-keskusten alueilla.

Syyskuun aikana työttömien määrä yleensä vähenee ja niin tapahtunee Varsinais-Suomessa tälläkin kertaa.



Uusia avoimia työpaikkoja hieman (7 %) enemmän kuin vuosi sitten

Elokuun viimeisenä päivänä oli avoimia työpaikkoja tarjolla alueen työ- ja elinkeinotoimistossa 2 150 kappaletta eli 28 % enemmän kuin vuosi sitten. Kaikkiaan työpaikkoja oli avoinna elokuun aikana 4 500 kappaletta, joista 2 700 oli uusia, elokuun aikana avautuneita, työpaikkoja. Vuotta aiempaan verrattuna työvoiman kysyntä oli elokuussa vi-reämpää teollisuudessa lähikuukausien malliin sekä kuljetuksissa, hotelli- ja ravintola-alalla. Sosiaali- ja terveysalalla oli työtilaisuuksia tarjolla niukemmin kuin vuotta aiemmin. Muilla aloilla kysyntä oli jokseenkin samalla tasolla kuin vuotta aiemmin.

Pitkäaikaistyöttömyys ja nuorten työttömyys yleisesti kasvussa

Nuorten, alle 25-vuotiaiden, työttömien määrä oli Varsinais-Suomessa 16 prosenttia suurempi kuin vuosi sitten eli 3 800 henkilöä. Vuotta aiemmasta määrä kasvoi kaikissa alueen seutukunnissa. Elokuussa työttömien nuorten määrä yleensä vähenee – tällä kertaa 930 henkilöllä. Pitkäaikaistyöttömien määrä kasvaa yhä koko maassa. Varsinais-Suomessa yli vuoden työttömänä olleita henkilöitä oli 7 500 eli 19 % enemmän kuin vuotta aiemmin. Pitkäaikaistyöttömyys kasvaa kaikissa alueen seutukunnissa ja voimakkaimmin näistä teollisuuden rakennemuutoksen koettelemalla Turunmaan seudulla. Työttömien määrä kasvoi 8 prosentilla naisten keskuudessa ja miesten keskuudessa vastaavasti 12 prosentilla.

Työttömyys vähenee teollisuudessa

Kysynnän hiljeneminen sekä viennissä että kotimarkkinoilla näkyy myös työllisyydessä: lähes kaikilla ammattialoilla ja -ryhmissä työttömyys on kasvussa. Tosin teollisuudessa vuoden vaihteessa alkanut työttömyyden aleneminen jatkuu edelleen joillakin aloilla. Muista aloista mm. sosiaali- ja terveyspalveluissa työttömyyden kasvu jatkui.

Työhallinnon palveluissa 4,4 % työvoimasta

Työhallinnon palveluilla työllistyi tai oli koulutuksessa elokuun lopussa 9 900 henkilöä, eli 14 prosenttia enemmän kuin vuotta aikaisemmin. Työvoimakoulutuksessa oli elokuun lopussa 2 200 henkilöä parantamassa valmiuksiaan työmarkkinoille. Valtion, kuntien tai yksityisen sektorin tukityöllä oli puolestaan työllistetty 3 300 henkilöä. Työllistetyistä oli 81 % palkattu yksityiselle sektorille. Työkokeilussa oli 900 ja vuorottelupaikkaan työllistettynä 430 henkilöä. Lisäksi kuntoutuksessa työtoiminnassa oli 830 ja omaehtoisesti opiskelemaan 1 900 henkilöä.

Työttömyysaste kasvoi vuodentakaisesta lähes kaikissa kunnissa

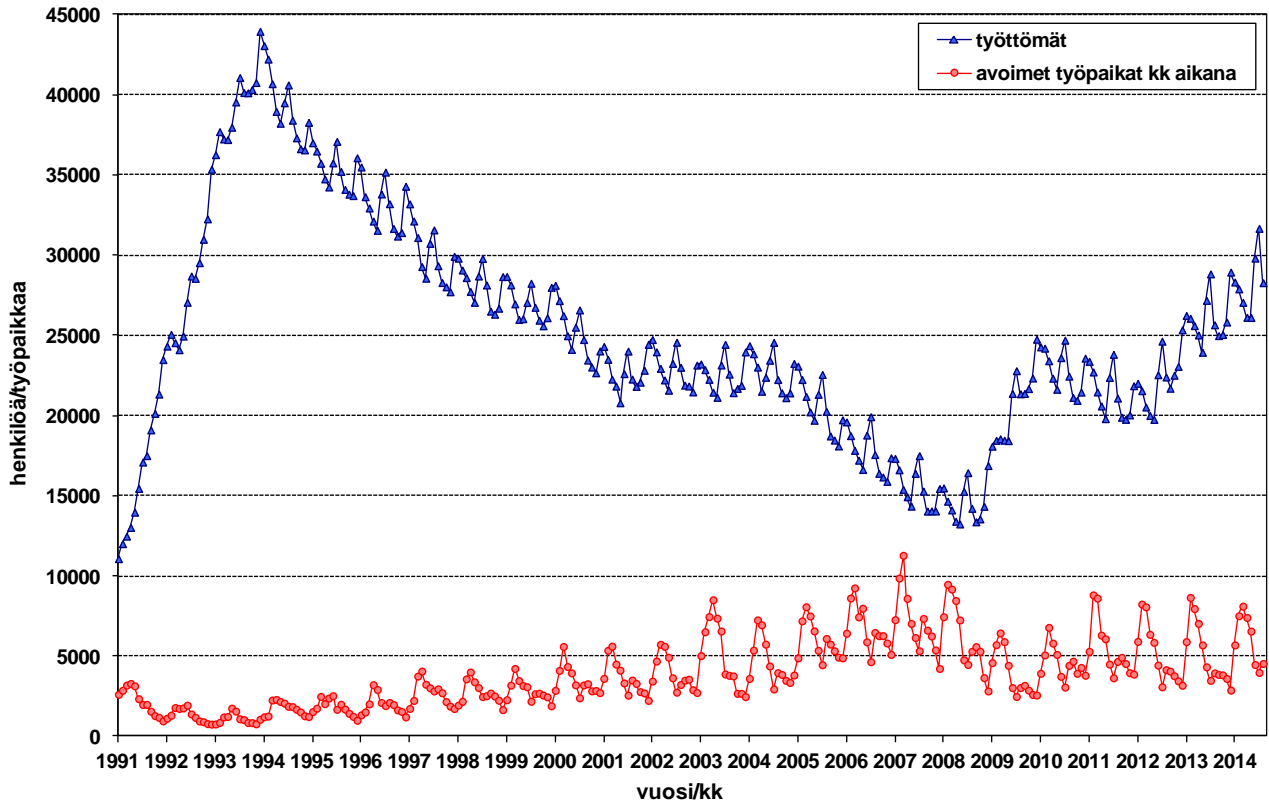
Työttömien määrä kasvoi viime vuodesta miltei kaikissa Varsinais-Suomen seutukunnissa. Vain Salon seudulla työttömyys väheni lievästi, kun Turun seudulla se kasvoi eniten eli 13 prosentilla. Työttömyysaste oli korkein Salon seutukunnassa (14,3 %) sekä Turun kaupungissa (16,1 %). Pienin työttömyysaste oli Turunmaan seutukunnassa (7,4 %) sekä kunnista Laitilassa (6,0%). Työttömyysaste oli yli 10% seitsemässä alueen 28 kunnasta, kun vuotta aiemmin vastaavia kuntia oli kaksi.

Lisätietoja: Varsinais-Suomen te-toimisto ja analyttikko Juha Pusila, puh. 0295 022 772

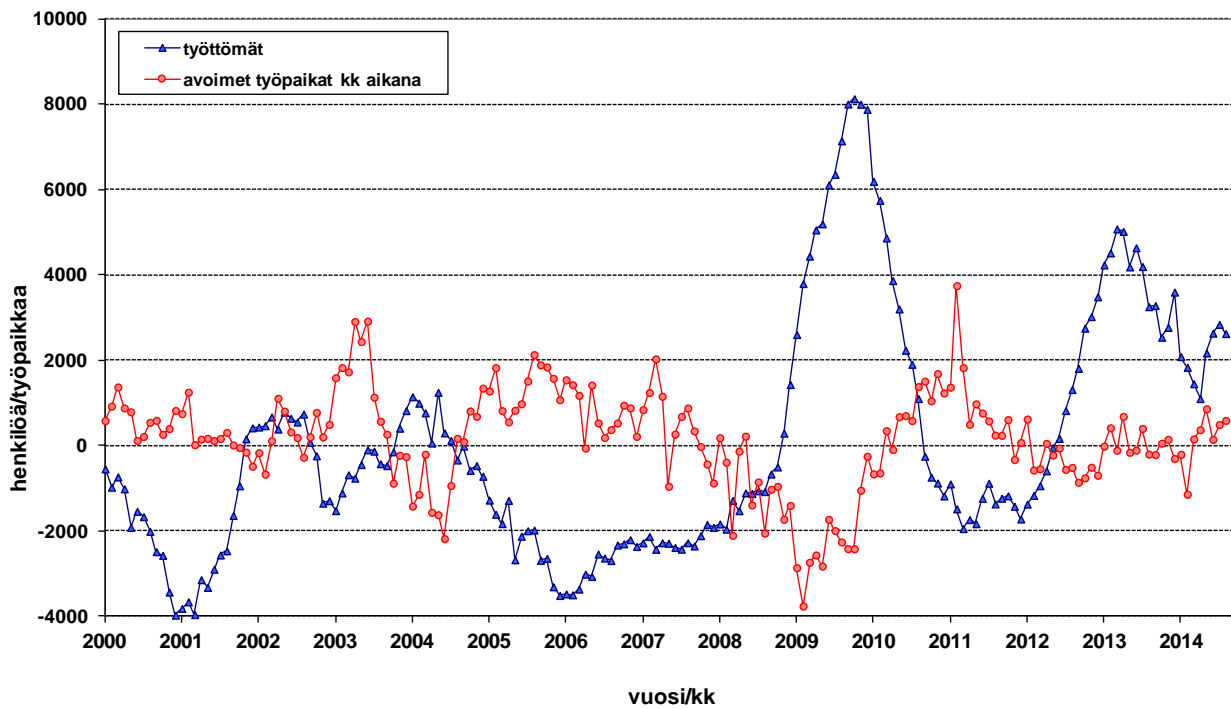
HUOM! Työllisyyskatsaus on mahdollista saada myös sähköpostitse ilmoittamalla yhteystietonsa osoitteeseen juha.pusila@ely-keskus.fi

Näin katsauksen saa käyttöönsä tuoreeltaan julkistamisajankohtana.

Kuvio 1. Työttömät ja avoimet työpaikat Varsinais-Suomessa 1991/01 - 2014/08



Kuvio 2. Työttömyyden ja avointen työpaikkojen muutos ed. vuoteen Varsinais-Suomessa 2000/01 - 2014/08



Taulu 1. Varsinais-Suomen työllisyystilanne elokuun lopussa ja toiminta elokuun aikana

I Tilanne kuukauden lopussa

| <i>Työnhakijat</i> | 2013 | 2014 | muutos | muutos % |
|--|-------------|-------------|---------------|-----------------|
| 1. Työttömät työnhakijat | 25 660 | 28 285 | 2 625 | 10,2 |
| joista henkilökohtaisesti lomautetut | 1 539 | 2 167 | 628 | 40,8 |
| 2. Lyhennetyllä työviikolla | 541 | 502 | -39 | -7,2 |
| 3. Työssä olevat yhteensä | 7 946 | 10 140 | 2 194 | 27,6 |
| joista yleisillä työmarkkinoilla | 5 764 | 7 299 | 1 535 | 26,6 |
| joista työllistettynä | 2 182 | 2 841 | 659 | 30,2 |
| 4. Työvoiman ulkopuolella | 6 999 | 7 715 | 716 | 10,2 |
| joista työllistymistä edist.palvelussa | 1 518 | 1 828 | 310 | 20,4 |
| joista koulutuksessa | 2 679 | 3 650 | 971 | 36,2 |
| 5. Työttömyyseläkettä saavat | 1 144 | 654 | -490 | -42,8 |
| 1-5 Kaikki työnhakijat yhteensä | 42 290 | 47 296 | 5 006 | 11,8 |
| <i>Työvoiman kysyntä</i> | | | | |
| 1. Avoimet työpaikat yhteensä | 1 673 | 2 146 | 473 | 28,3 |
| joista yli kuukauden avoinna olleet | 341 | 554 | 213 | 62,5 |
| joista yli 2 kuukautta avoinna olleet | 143 | 371 | 228 | 159,4 |
| <i>Palveluissa</i> | | | | |
| 1. Valtiolle työllistetyt | 89 | 114 | 25 | 28,1 |
| 2. Kuntiin työllistetyt | 490 | 519 | 29 | 5,9 |
| 3. Yksityiselle sektorille työllistetyt | 1 855 | 2 668 | 813 | 43,8 |
| 1-3 Työllistetyt yhteensä | 2 434 | 3 301 | 867 | 35,6 |
| 4. Työvoimakoulutuksessa | 2 665 | 2 230 | -435 | -16,3 |
| 5. Valmennuksessa | 276 | 301 | 25 | 9,1 |
| 6. Työ-/koulutuskokeilussa | 754 | 891 | 137 | 18,2 |
| 7. Työharjoittelussa/työelämävalmennuks. | 0 | 0 | 0 | 0 |
| 8. Vuorotteluvapaasijaisena | 434 | 431 | -3 | -0,7 |
| 9. Kuntouttavassa työtoiminnassa | 707 | 834 | 127 | 18 |
| 10. Omaehtoisessa opiskelussa | 1 380 | 1 902 | 522 | 37,8 |
| 1-10 Palveluissa yhteensä | 8 650 | 9 890 | 1 240 | 14,3 |
| <i>Työttömyyden rakenne</i> | | | | |
| 1. Työttömät naiset | 11 566 | 12 488 | 922 | 8 |
| 2. Työttömät miehet | 14 094 | 15 797 | 1 703 | 12,1 |
| 3. Alle 25-vuotiaat työttömät | 3 249 | 3 772 | 523 | 16,1 |
| 4. Yli 50-vuotiaat työttömät | 9 092 | 9 893 | 801 | 8,8 |
| 5. Pitkäaikaistyöttömät | 6 334 | 7 548 | 1 214 | 19,2 |

II Toiminta kuukauden aikana

| | 2013 | 2014 | muutos | muutos % |
|-----------------------------------|-------------|-------------|---------------|-----------------|
| 1. Työttömät työnhakijat | 32 093 | 35 033 | 2 940 | 9,2 |
| 2. Muut työnhakijat | 14 449 | 16 519 | 2 070 | 14,3 |
| 1-2 Työnhakijat yhteensä | 46 542 | 51 552 | 5 010 | 10,8 |
| 3. Kuukauden kaikki työpaikat | 3 954 | 4 543 | 589 | 14,9 |
| Kuukauden uudet työpaikat | 2 553 | 2 738 | 185 | 7,2 |
| Täyttyneet työpaikat | 2 301 | 2 474 | 173 | 7,5 |
| joista toimiston hakijalla täytt. | 472 | 621 | 149 | 31,6 |
| 4. Alkaneet työttömyysjaksot | 5 752 | 5 173 | -579 | -10,1 |
| 5. Päättäneet työttömyysjaksot | 8 237 | 8 569 | 332 | 4 |
| 6. Uudet työllistämiset | 483 | 586 | 103 | 21,3 |
| 7. Aloittanut työvoimakoulutuksen | 723 | 400 | -323 | -44,7 |

Taulu 2. Työmarkkinatilanteen muutos ammattiryhmittäin, elokuu

| Ammattiryhmä | Uudet avoimet työpaikat kk:n aikana | | | | Työttömät kuukauden lopussa | | | |
|---|-------------------------------------|--------------|------------|-------------|-----------------------------|---------------|--------------|-------------|
| | | | Muutos | | | | Muutos | |
| | 2013 | 2014 | Määrä | % | 2013 | 2014 | Määrä | % |
| Johtajat | 16 | 19 | 3 | 19 % | 283 | 294 | 11 | 4 % |
| Erityisasiantuntijat | 288 | 264 | -24 | -8 % | 3 563 | 3 968 | 405 | 11 % |
| Tekniikan ala | 36 | 46 | 10 | 28 % | 798 | 844 | 46 | 6 % |
| Systemityö | 11 | 8 | -3 | -27 % | 335 | 390 | 55 | 16 % |
| Opettajat (pk+lukio) | 52 | 79 | 27 | 52 % | 486 | 544 | 58 | 12 % |
| Myynti ym. | 28 | 27 | -1 | -4 % | 385 | 408 | 23 | 6 % |
| Asiantuntijat | 506 | 487 | -19 | -4 % | 2 398 | 2 732 | 334 | 14 % |
| Sairaanhoitaja | 94 | 70 | -24 | -26 % | 102 | 131 | 29 | 28 % |
| Tekniikan ala | 21 | 19 | -2 | -10 % | 649 | 732 | 83 | 13 % |
| Myynti- ja ostoagentit | 240 | 248 | 8 | 3 % | 309 | 331 | 22 | 7 % |
| Toimisto- ja asiakaspalvelutyönt. | 82 | 134 | 52 | 63 % | 1 472 | 1 529 | 57 | 4 % |
| Yleissihteeri | 38 | 34 | -4 | -11 % | 795 | 824 | 29 | 4 % |
| Asiakaspalvelutyö | 10 | 8 | -2 | -20 % | 198 | 213 | 15 | 8 % |
| Palvelu- ja myyntityöntekijät | 924 | 887 | -37 | -4 % | 3 408 | 3 937 | 529 | 16 % |
| Myynti | 435 | 543 | 108 | 25 % | 1 166 | 1 372 | 206 | 18 % |
| Lasten hoito ja avustajat | 58 | 52 | -6 | -10 % | 519 | 561 | 42 | 8 % |
| Lähihoitajat | 175 | 152 | -23 | -13 % | 464 | 563 | 99 | 21 % |
| Ravintola ja suurtaloustyö | 46 | 51 | 5 | 11 % | 474 | 526 | 52 | 11 % |
| Tarjoilu | 55 | 37 | -18 | -33 % | 174 | 199 | 25 | 14 % |
| Kiinteistön esimiestyö | 68 | 17 | -51 | -75 % | 172 | 179 | 7 | 4 % |
| Maanviljelijät, metsätyöntekijät ym. | 15 | 17 | 2 | 13 % | 389 | 448 | 59 | 15 % |
| Viljelijät | 8 | 9 | 1 | 13 % | 195 | 225 | 30 | 15 % |
| Rakennus-, korjaus- ja valmistust. | 279 | 328 | 49 | 18 % | 5 053 | 5 831 | 778 | 15 % |
| Rakennustyö | 120 | 90 | -30 | -25 % | 1 581 | 1 824 | 243 | 15 % |
| Maalarit | 11 | 11 | 0 | 0 % | 289 | 337 | 48 | 17 % |
| Metallityö | 71 | 122 | 51 | 72 % | 915 | 1 236 | 321 | 35 % |
| Koneen asennus | 26 | 27 | 1 | 4 % | 475 | 595 | 120 | 25 % |
| Sähköasennus | 3 | 9 | 6 | 200 % | 61 | 70 | 9 | 15 % |
| Prosessi- ja kuljetustyöntekijät | 148 | 295 | 147 | 99 % | 2 458 | 2 470 | 12 | 0 % |
| Kokoonpano | 84 | 196 | 112 | 133 % | 1 044 | 903 | -141 | -14 % |
| Ajoneuvojen kuljettajat | 23 | 22 | -1 | -4 % | 434 | 533 | 99 | 23 % |
| Muut työntekijät | 281 | 298 | 17 | 6 % | 2 151 | 2 174 | 23 | 1 % |
| Siivous | 108 | 107 | -1 | -1 % | 614 | 656 | 42 | 7 % |
| Avustava rakennustyö | 37 | 16 | -21 | -57 % | 313 | 335 | 22 | 7 % |
| Varastotyö | 44 | 77 | 33 | 75 % | 408 | 415 | 7 | 2 % |
| Avustava keittiötyö | 63 | 65 | 2 | 3 % | 434 | 399 | -35 | -8 % |
| Sotilaat | 0 | 0 | 0 | .. | 9 | 16 | 7 | 78 % |
| Ei luokiteltua ammattia | 14 | 9 | -5 | -36 % | 4 476 | 4 886 | 410 | 9 % |
| TOTAL | 2 553 | 2 738 | 185 | 7 % | 25 660 | 28 285 | 2 625 | 10 % |

Taulu 3. Laskentapäivän työttömät työnhakijat, elokuu

| ELY-keskus | Työttömät ml. lomautetut | | | Työttömyysaste ml. lomautetut | | |
|-------------------|--------------------------|---------|----------|-------------------------------|------|-----------|
| | 2013 | 2014 | Muutos,% | 2013 | 2014 | Muutos, % |
| Uusimaa | 73 238 | 84 728 | 15,7 | 9,0 | 10,3 | 1,3 |
| Varsinais-Suomi | 25 660 | 28 285 | 10,2 | 11,3 | 12,5 | 1,2 |
| Satakunta | 11 554 | 12 784 | 10,6 | 11,1 | 12,3 | 1,2 |
| Häme | 21 101 | 23 101 | 9,5 | 11,8 | 12,9 | 1,1 |
| Pirkanmaa | 31 139 | 34 010 | 9,2 | 13,0 | 14,1 | 1,1 |
| Kaakkois-Suomi | 18 274 | 19 890 | 8,8 | 12,7 | 13,9 | 1,2 |
| Etelä-Savo | 8 016 | 8 489 | 5,9 | 11,7 | 12,6 | 0,9 |
| Pohjanmaa | 8 720 | 9 602 | 10,1 | 7,4 | 8,2 | 0,8 |
| Keski-Suomi | 18 201 | 20 250 | 11,3 | 14,2 | 15,8 | 1,6 |
| Pohjois-Savo | 13 046 | 13 608 | 4,3 | 11,6 | 12,0 | 0,4 |
| Pohjois-Karjala | 11 103 | 11 008 | -0,9 | 14,9 | 14,8 | -0,1 |
| Kainuu | 5 217 | 5 631 | 7,9 | 14,6 | 15,9 | 1,3 |
| Pohjois-Pohjanmaa | 24 136 | 25 840 | 7,1 | 13,2 | 14,1 | 0,9 |
| Lappi | 12 523 | 13 323 | 6,4 | 15,2 | 16,1 | 0,9 |
| Etelä-Pohjanmaa | 7 773 | 8 205 | 5,6 | 8,8 | 9,3 | 0,5 |
| Ahvenanmaa | 467 | 568 | 21,6 | 3,2 | 3,9 | 0,7 |
| Koko maa | 290 245 | 319 433 | 10,1 | 11,1 | 12,2 | 1,1 |

Taulu 4. Työttömien määrä ja työttömyysaste Varsinais-Suomen kunnissa

| Kunta | Työttömien määrä | | | Työttömyysaste, % | | |
|--------------|------------------|--------|--------|-------------------|--------|--------|
| | 2013/8 | 2014/7 | 2014/8 | 2013/8 | 2014/7 | 2014/8 |
| AURA | 177 | 213 | 200 | 8,7 | 10,6 | 10,0 |
| KAARINA | 1 263 | 1 569 | 1 376 | 8,3 | 10,2 | 8,9 |
| KEMIÖNSAARI | 287 | 283 | 261 | 9,2 | 9,4 | 8,7 |
| KOSKI TL | 87 | 89 | 79 | 8,3 | 8,5 | 7,6 |
| KUSTAVI | 30 | 41 | 32 | 7,9 | 11,1 | 8,7 |
| LAITILA | 216 | 317 | 236 | 5,5 | 8,1 | 6,0 |
| LIETO | 617 | 813 | 681 | 7,5 | 9,6 | 8,1 |
| LOIMAA | 691 | 790 | 699 | 9,1 | 10,5 | 9,3 |
| MARTTILA | 82 | 115 | 96 | 8,7 | 12,5 | 10,4 |
| MASKU | 311 | 499 | 381 | 6,4 | 10,2 | 7,8 |
| MYNÄMÄKI | 282 | 398 | 342 | 7,4 | 10,5 | 9,1 |
| NAANTALI | 736 | 1 012 | 926 | 8,0 | 11,1 | 10,2 |
| NOUSIAINEN | 155 | 264 | 214 | 6,4 | 10,8 | 8,7 |
| ORIPÄÄ | 54 | 70 | 59 | 8,3 | 10,8 | 9,1 |
| PAIMIO | 320 | 417 | 344 | 6,1 | 8,1 | 6,6 |
| PARAINEN | 398 | 532 | 494 | 5,5 | 7,4 | 6,9 |
| PYHÄRANTA | 74 | 111 | 97 | 7,0 | 10,7 | 9,4 |
| PÖYTYÄ | 335 | 441 | 388 | 8,5 | 11,2 | 9,8 |
| RAISIO | 1 154 | 1 582 | 1 396 | 9,5 | 13,2 | 11,6 |
| RUSKO | 175 | 241 | 204 | 5,9 | 8,0 | 6,8 |
| SALO | 3 861 | 4 193 | 3 806 | 14,8 | 16,4 | 14,9 |
| SAUVO | 104 | 131 | 107 | 7,2 | 9,4 | 7,7 |
| SOMERO | 394 | 449 | 429 | 9,7 | 11,1 | 10,6 |
| TAIVASSALO | 53 | 70 | 71 | 6,9 | 9,3 | 9,4 |
| TARVASJOKI | 71 | 99 | 82 | 7,6 | 10,6 | 8,8 |
| TURKU | 12 974 | 15 982 | 14 467 | 14,5 | 17,8 | 16,1 |
| UUSIKAUPUNKI | 691 | 853 | 712 | 9,4 | 11,9 | 9,9 |
| VEHMAA | 68 | 101 | 106 | 6,3 | 9,4 | 9,9 |

Taulu 5. Työttömät työnhakijat Varsinais-Suomen kunnissa 31.8.2014

| Kunta | Työvoima | Avoimet työpaikat | Työttömät työnhakijat (ml. henk.koht.lomautetut) | | | | | |
|---------------------------|----------------|-------------------|--|---------------|---------------|------------------|-----------------|-------------------|
| | | | Kaikki | Miehet | Naiset | Alle 25-vuotiaat | Yli 50-vuotiaat | Yli vuoden tyött. |
| Loimaan seutukunta | 17 039 | 93 | 1 603 | 892 | 711 | 191 | 676 | 395 |
| -Aura | 2 002 | 9 | 200 | 111 | 89 | 21 | 74 | 47 |
| -Koski TI | 1 046 | 5 | 79 | 40 | 39 | 10 | 38 | 17 |
| -Loimaa | 7 530 | 61 | 699 | 402 | 297 | 94 | 296 | 160 |
| -Marttila | 925 | 1 | 96 | 55 | 41 | 9 | 39 | 31 |
| -Oripää | 651 | 2 | 59 | 31 | 28 | 8 | 21 | 7 |
| -Pöytyä | 3 944 | 13 | 388 | 216 | 172 | 39 | 163 | 108 |
| -Tarvasjoki | 941 | 2 | 82 | 37 | 45 | 10 | 45 | 25 |
| Salon seutukunta | 29 593 | 213 | 4 235 | 2 315 | 1 920 | 499 | 1 746 | 1 381 |
| -Salo | 25 548 | 188 | 3 806 | 2 088 | 1 718 | 458 | 1 532 | 1 246 |
| -Somero | 4 045 | 25 | 429 | 227 | 202 | 41 | 214 | 135 |
| Turun seutukunta | 155 642 | 1 304 | 20 438 | 11 482 | 8 956 | 2 855 | 6 570 | 5 280 |
| -Kaarina | 15 388 | 52 | 1 376 | 729 | 647 | 215 | 509 | 305 |
| -Lieto | 8 432 | 18 | 681 | 370 | 311 | 105 | 234 | 141 |
| -Masku | 4 911 | 16 | 381 | 216 | 165 | 35 | 147 | 93 |
| -Mynämäki | 3 786 | 11 | 342 | 186 | 156 | 49 | 147 | 83 |
| -Naantali | 9 138 | 39 | 926 | 514 | 412 | 111 | 383 | 224 |
| -Nousiainen | 2 444 | 7 | 214 | 125 | 89 | 30 | 71 | 46 |
| -Paimio | 5 173 | 35 | 344 | 221 | 123 | 52 | 135 | 73 |
| -Raisio | 12 025 | 79 | 1 396 | 823 | 573 | 216 | 536 | 314 |
| -Rusko | 2 997 | 12 | 204 | 100 | 104 | 27 | 78 | 52 |
| -Sauvo | 1 401 | 2 | 107 | 66 | 41 | 12 | 45 | 28 |
| -Turku | 89 947 | 1 033 | 14 467 | 8 132 | 6 335 | 2 003 | 4 285 | 3 921 |
| Turunmaa | 10 157 | 50 | 755 | 417 | 338 | 85 | 311 | 202 |
| -Kemiönsaari | 2 992 | 5 | 261 | 153 | 108 | 24 | 124 | 89 |
| -Parainen | 7 165 | 45 | 494 | 264 | 230 | 61 | 187 | 113 |
| Vakka-Suomi | 14 322 | 486 | 1 254 | 691 | 563 | 142 | 590 | 290 |
| -Kustavi | 371 | 1 | 32 | 22 | 10 | 4 | 15 | 8 |
| -Laitila | 3 922 | 38 | 236 | 121 | 115 | 26 | 102 | 40 |
| -Pyhäranta | 1 034 | - | 97 | 50 | 47 | 5 | 52 | 25 |
| -Taivassalo | 752 | 4 | 71 | 43 | 28 | 6 | 46 | 18 |
| -Uusikaupunki | 7 173 | 441 | 712 | 396 | 316 | 87 | 340 | 184 |
| -Vehmaa | 1 070 | 2 | 106 | 59 | 47 | 14 | 35 | 15 |
| Yhteensä | 226 753 | 2 146 | 28 285 | 15 797 | 12 488 | 3 772 | 9 893 | 7 548 |

..= Tietoa ei ole saatu, se on liian epävarma esitettäväksi, tai se on salassapitosäännön alainen.

Taulu 6. Työttömyyden rakennetietoja Varsinais-Suomen seutukunnissa, elokuu

| A. Työttömyysaste, % | | | | | | | Muutos, % | |
|-------------------------------|--------|--------|--------|--------|--------|--------|-----------|-----------|
| | 2009 | 2010 | 2011 | 2012 | 2013 | 2014 | 2013-2014 | 2008-2014 |
| Turku | 9,7 | 10,3 | 10,1 | 10,2 | 11,7 | 13,1 | 1,4 | 6,2 |
| Salo | 10,4 | 10,6 | 9,9 | 12,2 | 14,1 | 14,3 | 0,2 | 8,5 |
| Loimaa | 7,8 | 7,4 | 6,8 | 6,9 | 8,8 | 9,4 | 0,6 | 4,7 |
| Vakka-Suomi | 8,5 | 8,2 | 7,3 | 8,0 | 7,8 | 8,8 | 1,0 | 3,3 |
| Turunmaa | 5,6 | 5,5 | 4,8 | 6,4 | 6,6 | 7,4 | 0,8 | 3,7 |
| Varsinais-Suomi | 9,4 | 9,7 | 9,4 | 9,9 | 11,3 | 12,5 | 1,2 | 6,1 |
| B. Työttömien määrä | | | | | | | | |
| | 2009 | 2010 | 2011 | 2012 | 2013 | 2014 | 2013-2014 | 2008-2014 |
| Turku | 14 702 | 15 768 | 15 367 | 15 638 | 18 091 | 20 438 | 13,0 | 97,6 |
| Salo | 3 211 | 3 264 | 3 011 | 3 703 | 4 255 | 4 235 | -0,5 | 136,6 |
| Loimaa | 1 346 | 1 273 | 1 167 | 1 169 | 1 497 | 1 603 | 7,1 | 95,7 |
| Vakka-Suomi | 1 263 | 1 220 | 1 065 | 1 164 | 1 132 | 1 254 | 10,8 | 50,9 |
| Turunmaa | 600 | 586 | 504 | 664 | 685 | 755 | 10,2 | 93,1 |
| Varsinais-Suomi | 21 122 | 22 111 | 21 114 | 22 338 | 25 660 | 28 285 | 10,2 | 99,5 |
| C. Työttömät alle 25-vuotiaat | | | | | | | | |
| | 2009 | 2010 | 2011 | 2012 | 2013 | 2014 | 2013-2014 | 2008-2014 |
| Turku | 2 045 | 2 038 | 1 913 | 2 163 | 2 499 | 2 855 | 14,2 | 158,6 |
| Salo | 419 | 322 | 342 | 407 | 405 | 499 | 23,2 | 215,8 |
| Loimaa | 207 | 149 | 133 | 142 | 170 | 191 | 12,4 | 130,1 |
| Vakka-Suomi | 188 | 146 | 108 | 125 | 112 | 142 | 26,8 | 56,0 |
| Turunmaa | 65 | 62 | 50 | 51 | 63 | 85 | 34,9 | 226,9 |
| Varsinais-Suomi | 2 924 | 2 717 | 2 546 | 2 888 | 3 249 | 3 772 | 16,1 | 158,0 |
| D. Työttömät yli 50-vuotiaat | | | | | | | | |
| | 2009 | 2010 | 2011 | 2012 | 2013 | 2014 | 2013-2014 | 2008-2014 |
| Turku | 4 525 | 5 050 | 5 243 | 5 250 | 5 879 | 6 570 | 11,8 | 77,8 |
| Salo | 1 144 | 1 299 | 1 242 | 1 449 | 1 742 | 1 746 | 0,2 | 110,1 |
| Loimaa | 491 | 506 | 516 | 506 | 618 | 676 | 9,4 | 92,0 |
| Vakka-Suomi | 523 | 520 | 514 | 542 | 541 | 590 | 9,1 | 35,9 |
| Turunmaa | 248 | 260 | 233 | 312 | 312 | 311 | -0,3 | 47,4 |
| Varsinais-Suomi | 6 931 | 7 635 | 7 748 | 8 059 | 9 092 | 9 893 | 8,8 | 79,1 |
| E. Pitkäaikaistyöttömät | | | | | | | | |
| | 2009 | 2010 | 2011 | 2012 | 2013 | 2014 | 2013-2014 | 2008-2014 |
| Turku | 2 152 | 3 734 | 3 991 | 3 959 | 4 419 | 5 280 | 19,5 | 172,4 |
| Salo | 392 | 726 | 762 | 881 | 1 235 | 1 381 | 11,8 | 263,4 |
| Loimaa | 146 | 229 | 225 | 258 | 312 | 395 | 26,6 | 180,1 |
| Vakka-Suomi | 105 | 148 | 178 | 190 | 214 | 290 | 35,5 | 87,1 |
| Turunmaa | 69 | 88 | 110 | 116 | 154 | 202 | 31,2 | 242,4 |
| Varsinais-Suomi | 2 864 | 4 925 | 5 266 | 5 404 | 6 334 | 7 548 | 19,2 | 182,4 |
| F. Työttömät maahanmuuttajat | | | | | | | | |
| | 2009 | 2010 | 2011 | 2012 | 2013 | 2014 | 2013-2014 | 2008-2014 |
| Turku | 1 557 | 1 802 | 1 902 | 2 062 | 2 451 | 2 621 | 6,9 | 128,1 |
| Salo | 282 | 287 | 282 | 335 | 441 | 403 | -8,6 | 126,4 |
| Loimaa | 47 | 36 | 46 | 37 | 70 | 78 | 11,4 | 129,4 |
| Vakka-Suomi | 12 | 20 | 18 | 25 | 43 | 51 | 18,6 | 537,5 |
| Turunmaa | 22 | 32 | 33 | 36 | 49 | 54 | 10,2 | 315,4 |
| Varsinais-Suomi | 1 920 | 2 177 | 2 281 | 2 495 | 3 054 | 3 207 | 5,0 | 132,1 |

Taulu 7. Työttömät ulkomaan kansalaiset Varsinais-Suomessa 2013-2014, elokuu

A. Yhteensä

| | Vuosi kuukausi | 2013 8 | 2014 8 | muutos edv. | |
|------------------------|-------------------|-----------|-----------|-------------|---------|
| Varsinais-Suomi | | 3 054 | 3 207 | 153 | 5,0 % |
| Turku | | 2 093 | 2 222 | 129 | 6,2 % |
| Salo | | 415 | 373 | -42 | -10,1 % |
| | | | | | |

B. TOP 10, kansalaisuuden mukaan

| | Vuosi kuukausi | 2013 8 | 2014 8 | muutos edv. | |
|-----------------------------|-------------------|-----------|-----------|-------------|---------|
| VENÄJÄ | | 437 | 440 | 3 | 0,7 % |
| VIRO | | 380 | 426 | 46 | 12,1 % |
| IRAK | | 362 | 380 | 18 | 5,0 % |
| SOMALIA | | 211 | 188 | -23 | -10,9 % |
| IRAN | | 198 | 230 | 32 | 16,2 % |
| SERBIA JA MONTENEGRO | | 137 | 128 | -9 | -6,6 % |
| THAIMAA | | 105 | 90 | -15 | -14,3 % |
| AFGANISTAN | | 87 | 78 | -9 | -10,3 % |
| BOSNIA-HERTSEGOVINA | | 63 | 68 | 5 | 7,9 % |
| RUOTSI | | 56 | 77 | 21 | 37,5 % |