



# Varsinais-Suomen työllisyyskatsaus 7/2014

Julkaisuvapaa tiistaina 26.8.2014 klo 9.00

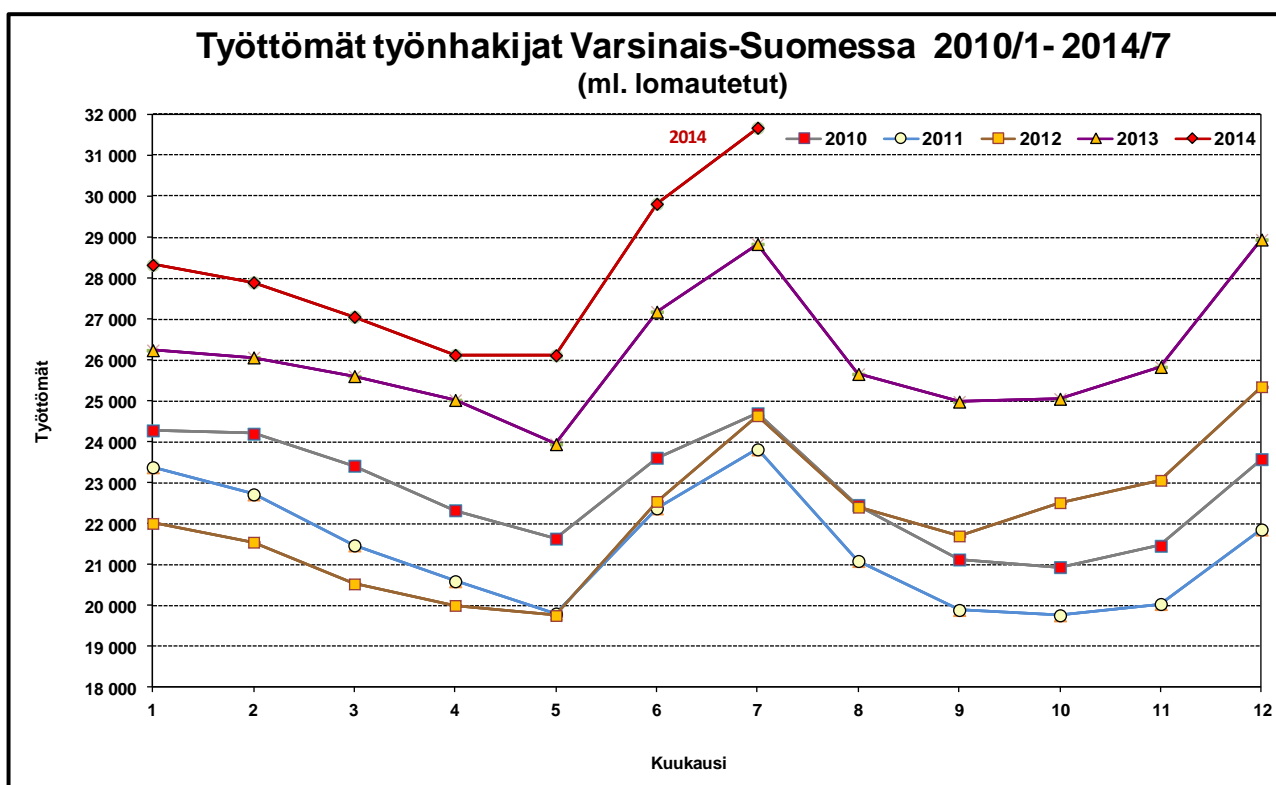
## Työttömyyden kasvu jatkui heinäkuussa

Varsinais-Suomen työ- ja elinkeinotoimistossa oli heinäkuun lopussa 31 700 työtöntä työnhakijaa. Heinäkuun aikana työttömien määrä kasvoi 1 900 henkilöllä (6,2%). Työttömyyden laajeneminen johtui pääasiassa kesäajalle ominaisista tekijöistä: oppilaitoksista valmistuneiden nuorten tulosta työmarkkinoille ja määräaikaisten työsuhteiden päättymisestä. Viime vuoden heinäkuusta määrä kasvoi 2 800 henkilöllä eli 9,8 prosentilla, kun koko maassa työttömien määrä kasvoi 10,0 prosentilla.

Heinäkuun lopussa työttömien osuus työvoimasta oli Varsinais-Suomessa 1,3 prosenttiyksikköä suurempi kuin vuotta aiemmin, eli 14,0 % (12,7 %, 7/2013). Koko maassa osuus kasvoi 1,2 prosenttiyksiköllä, ollen 13,4 %. Näin Varsinais-Suomessa työttömyysaste on suurempi kuin koko maassa ja samalla se on maan seitsemänneksi pienin.

Työttömien määrä kasvoi vuodentakaisesta lähes kaikkien ELY-keskusten alueilla. Varsinais-Suomessa kasvuvauhti oli hitaampaa kuin koko maassa, kun Uudellamaalla ja Keski-Suomessa työttömyyden kasvu oli sitä nopeampaa. Varsinais-Suomessa työttömyys väheni Salon seuduilla. Pitkäaikaistyöttömien ja nuorten osalta määrän kasvu jatkui lähes kaikkien ELY-keskusten alueilla.

Elokuun aikana työttömien määrä yleensä vähenee ja niin tapahtunee Varsinais-Suomessa tälläkin kertaa.



## Uusia avoimia työpaikkoja hieman (1 %) enemmän kuin vuosi sitten

Heinäkuun viimeisenä päivänä oli avoimia työpaikkoja tarjolla alueen työ- ja elinkeinotoimistossa 1 850 kappaletta eli 25 % enemmän kuin vuosi sitten. Kaikkiaan työpaikkoja oli avoinna heinäkuun aikana 4 000 kappaletta, joista 2 200 oli uusia, heinäkuun aikana avautuneita, työpaikkoja. Vuotta aiempaan verrattuna työvoiman kysyntä oli heinäkuussa vireämpää teollisuudessa lähikuukausien malliin sekä hotelli- ja ravintola-alalla. Sosiaali- ja terveysalalla oli työtilaisuuksia tarjolla niukemmin kuin vuotta aiemmin. Muilla aloilla kysyntä oli jokseenkin samalla tasolla kuin vuotta aiemmin.

## Pitkäaikaistyöttömyys ja nuorten työttömyys yleisesti kasvussa

Nuorten, alle 25-vuotiaiden, työttömien määrä oli Varsinais-Suomessa 17 prosenttia suurempi kuin vuosi sitten eli 4 700 henkilöä. Vain Salon seudulla nuorten työttömien määrä väheni – hieman - vuotta aiemmasta. Heinäkuussa työttömien nuorten määrä yleensä kasvaa – tällä kertaa 320 henkilöllä. Pitkäaikaistyöttömien määrä kasvaa yhä koko maassa. Varsinais-Suomessa yli vuoden työttömänä olleita henkilöitä oli 7 600 eli 19 % enemmän kuin vuotta aiemmin. Pitkäaikaistyöttömyys kasvaa kaikissa alueen seutukunnissa ja voimakkaimmin näistä teollisuuden rakennemuutoksen koettelemalla Turunmaan seudulla. Työttömien määrä kasvoi 9 prosentilla naisten keskuudessa ja miesten keskuudessa vastaavasti 11 prosentilla.

## Työttömyys vähenee teollisuudessa

Kysynnän hiljeneminen sekä viennissä että kotimarkkinoilla näkyy myös työllisyydessä: lähes kaikilla ammattialoilla ja -ryhmissä työttömyys on kasvussa. Tosin teollisuudessa vuoden vaihteessa alkanut työttömyyden aleneminen jatkuu edelleen joillakin aloilla. Muista aloista sosiaali- ja terveyspalveluissa työttömyyden kasvu jatkui.

## Työhallinnon palveluissa 3,8 % työvoimasta

Työhallinnon palveluilla työllistyi tai oli koulutuksessa heinäkuun lopussa 8 600 henkilöä, eli 15 prosenttia enemmän kuin vuotta aikaisemmin. Työvoimakoulutuksessa oli heinäkuun lopussa 2 600 henkilöä parantamassa valmiuksiaan työmarkkinoille. Valtion, kuntien tai yksityisen sektorin tukityöllä oli puolestaan työllistetty 3 200 henkilöä. Työllistetyistä oli 81 % palkattu yksityiselle sektorille. Työkokeilussa oli 750 ja vuorottelupaikkaan työllistettynä 390 henkilöä. Lisäksi kuntoutuksessa työtoiminnassa oli 660 ja omaehtoisesti opiskelemaan 1 500 henkilöä.

## Työttömyysaste yli 10% yli puolessa (eli 18:ssa) Varsinais-Suomen kunnassa

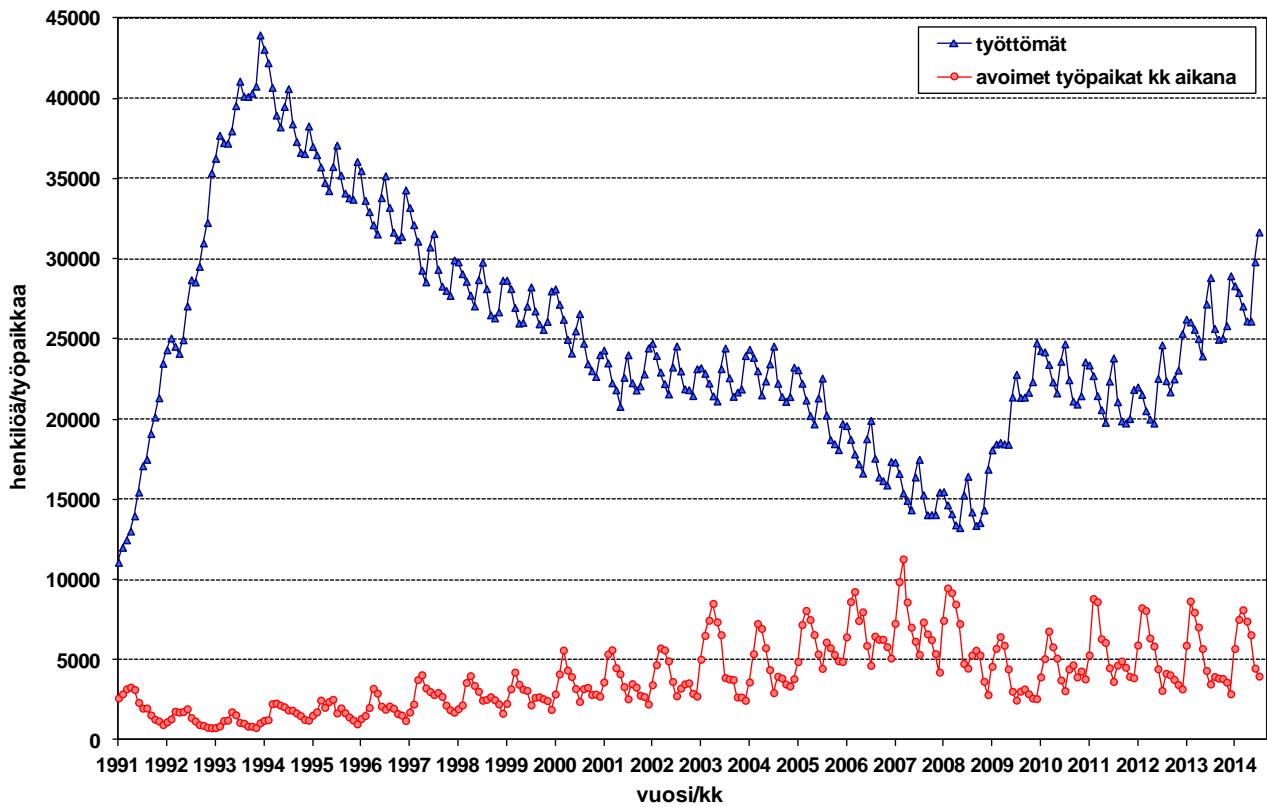
Työttömien määrä kasvoi viime vuodesta miltei kaikissa Varsinais-Suomen seutukunnissa. Vain Salon seudulla työttömyys väheni lievästi, kun Turun seudulla se kasvoi eniten eli 14 prosentilla. Työttömyysaste oli korkein Salon seutukunnassa (15,7 %) sekä Turun kaupungissa (17,8 %). Pienin työttömyysaste oli Turunmaan seutukunnassa (8,0 %) sekä kunnista Paraisilla (7,4%). Työttömyysaste oli yli 10% kahdeksassatoista alueen 28 kunnasta, kun vuotta aiemmin vastaavia kuntia oli seitsemän.

**Lisätietoja: Varsinais-Suomen te-toimisto ja analyttikko Juha Pusila, puh. 0295 022 772**

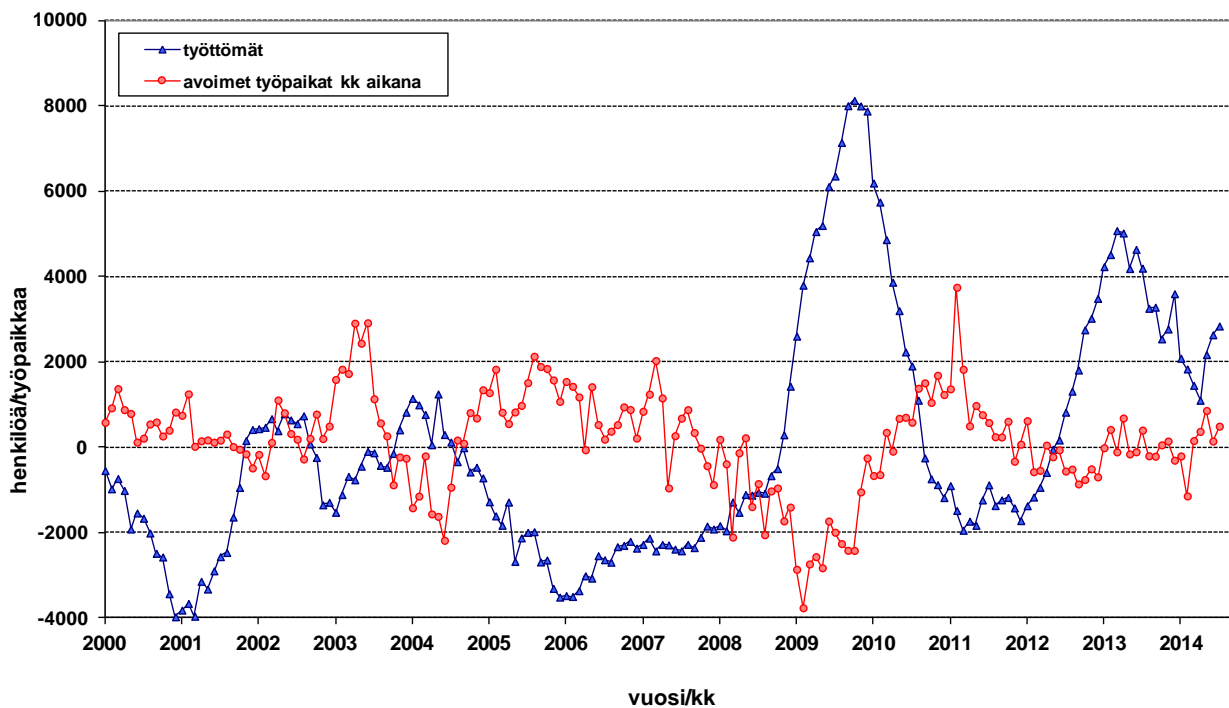
*HUOM! Työllisyyskatsaus on mahdollista saada myös sähköpostitse ilmoittamalla yhteystietonsa osoitteeseen [juha.pusila@ely-keskus.fi](mailto:juha.pusila@ely-keskus.fi)*

*Näin katsauksen saa käyttöönsä tuoreeltaan julkistamisajankohtana.*

Kuvio 1. Työttömät ja avoimet työpaikat Varsinais-Suomessa 1991/01 - 2014/07



Kuvio 2. Työttömyyden ja avointen työpaikkojen muutos ed. vuoteen Varsinais-Suomessa 2000/01 - 2014/07



**Taulu 1. Varsinais-Suomen työllisyystilanne heinäkuun lopussa ja toiminta heinäkuun aikana**

**I Tilanne kuukauden lopussa**

<i>Työnhakijat</i>	2013	2014	muutos	muutos %
1. Työttömät työnhakijat	28 835	31 675	2 840	9,8
joista henkilökohtaisesti lomautetut	2 051	2 738	687	33,5
2. Lyhennetyllä työviikolla	435	493	58	13,3
3. Työssä olevat yhteensä	7 416	9 750	2 334	31,5
joista yleisillä työmarkkinoilla	5 349	7 006	1 657	31
joista työllistettynä	2 067	2 744	677	32,8
4. Työvoiman ulkopuolella	5 709	6 530	821	14,4
joista työllistymistä edist.palvelussa	1 137	1 370	233	20,5
joista koulutuksessa	1 506	2 855	1 349	89,6
5. Työttömyyseläkettä saavat	1 221	657	-564	-46,2
1-5 Kaikki työnhakijat yhteensä	43 616	49 105	5 489	12,6
<i>Työvoiman kysyntä</i>				
1. Avoimet työpaikat yhteensä	1 476	1 851	375	25,4
joista yli kuukauden avoinna olleet	425	807	382	89,9
joista yli 2 kuukautta avoinna olleet	113	272	159	140,7
<i>Palveluissa</i>				
1. Valtiolle työllistetyt	85	119	34	40
2. Kuntiin työllistetyt	435	490	55	12,6
3. Yksityiselle sektorille työllistetyt	1 738	2 557	819	47,1
1-3 Työllistetyt yhteensä	2 258	3 166	908	40,2
4. Työvoimakoulutuksessa	2 276	2 147	-129	-5,7
5. Valmennuksessa	16	18	2	12,5
6. Työ-/koulutuskokeilussa	669	741	72	10,8
7. Työharjoittelussa/työelämävalmennuks.	0	0	0	0
8. Vuorotteluvapaasijaisena	405	388	-17	-4,2
9. Kuntouttavassa työtoiminnassa	556	666	110	19,8
10. Omaehtoisessa opiskelussa	1 295	1 474	179	13,8
1-10 Palveluissa yhteensä	7 475	8 600	1 125	15,1
<i>Työttömyyden rakenne</i>				
1. Työttömät naiset	13 683	14 840	1 157	8,5
2. Työttömät miehet	15 152	16 835	1 683	11,1
3. Alle 25-vuotiaat työttömät	4 042	4 709	667	16,5
4. Yli 50-vuotiaat työttömät	9 645	10 409	764	7,9
5. Pitkäaikaistyöttömät	6 381	7 577	1 196	18,7

**II Toiminta kuukauden aikana**

	2013	2014	muutos	muutos %
1. Työttömät työnhakijat	30 940	33 706	2 766	8,9
2. Muut työnhakijat	14 529	16 844	2 315	15,9
1-2 Työnhakijat yhteensä	45 469	50 550	5 081	11,2
3. Kuukauden kaikki työpaikat	3 488	3 981	493	14,1
Kuukauden uudet työpaikat	2 159	2 178	19	0,9
Täyttyneet työpaikat	1 955	2 097	142	7,3
joista toimiston hakijalla täytt.	373	501	128	34,3
4. Alkaneet työttömyysjaksot	4 992	4 991	-1	0
5. Päättyneet työttömyysjaksot	3 402	3 114	-288	-8,5
6. Uudet työllistämiset	315	341	26	8,3
7. Aloittanut työvoimakoulutuksen	195	133	-62	-31,8

**Taulu 2. Työmarkkinatilanteen muutos ammattiryhmittäin, heinäkuu**

Ammattiryhmä	Uudet avoimet työpaikat kk:n aikana				Työttömät kuukauden lopussa			
	2013	2014	Muutos		2013	2014	Muutos	
			Määrä	%			Määrä	%
<b>Johtajat</b>	<b>7</b>	<b>6</b>	<b>-1</b>	<b>-14 %</b>	<b>301</b>	<b>303</b>	<b>2</b>	<b>1 %</b>
<b>Erityisasiantuntijat</b>	<b>110</b>	<b>150</b>	<b>40</b>	<b>36 %</b>	<b>4 188</b>	<b>4 666</b>	<b>478</b>	<b>11 %</b>
Tekniikan ala	16	23	7	44 %	822	904	82	10 %
Systeemityö	2	11	9	450 %	356	406	50	14 %
Opettajat (pk+lukio)	29	33	4	14 %	849	943	94	11 %
Myynti ym.	16	28	12	75 %	404	443	39	10 %
<b>Asiantuntijat</b>	<b>417</b>	<b>436</b>	<b>19</b>	<b>5 %</b>	<b>2 564</b>	<b>2 900</b>	<b>336</b>	<b>13 %</b>
Sairaanhoidtaja	52	23	-29	-56 %	94	113	19	20 %
Tekniikan ala	9	4	-5	-56 %	424	483	59	14 %
Myynti- ja ostoagentit	238	305	67	28 %	320	358	38	12 %
<b>Toimisto- ja asiakaspalvelutyönt.</b>	<b>58</b>	<b>115</b>	<b>57</b>	<b>98 %</b>	<b>1 586</b>	<b>1 632</b>	<b>46</b>	<b>3 %</b>
Yleissihteeri	28	40	12	43 %	840	881	41	5 %
Asiakaspalvelutyö	7	7	0	0 %	232	234	2	1 %
<b>Palvelu- ja myyntityöntekijät</b>	<b>770</b>	<b>752</b>	<b>-18</b>	<b>-2 %</b>	<b>4 275</b>	<b>4 961</b>	<b>686</b>	<b>16 %</b>
Myynti	456	476	20	4 %	1 277	1 449	172	13 %
Lasten hoito ja avustajat	42	17	-25	-60 %	1 042	1 290	248	24 %
Lähihoitajat	113	80	-33	-29 %	547	624	77	14 %
Ravintola ja suurtaloustyö	29	49	20	69 %	553	621	68	12 %
Tarjoilu	48	43	-5	-10 %	178	209	31	17 %
Kiinteistön esimiestyö	15	17	2	13 %	183	204	21	11 %
<b>Maanviljelijät, metsätyöntekijät ym.</b>	<b>13</b>	<b>19</b>	<b>6</b>	<b>46 %</b>	<b>402</b>	<b>475</b>	<b>73</b>	<b>18 %</b>
Viljelijät	8	10	2	25 %	200	230	30	15 %
<b>Rakennus-, korjaus- ja valmistust.</b>	<b>293</b>	<b>301</b>	<b>8</b>	<b>3 %</b>	<b>5 363</b>	<b>6 054</b>	<b>691</b>	<b>13 %</b>
Rakennustyö	140	89	-51	-36 %	1 645	1 880	235	14 %
Maalarit	15	3	-12	-80 %	289	349	60	21 %
Metallityö	82	77	-5	-6 %	963	1 238	275	29 %
Koneen asennus	57	55	-2	-4 %	518	530	12	2 %
Sähköasennus	24	87	63	263 %	534	649	115	22 %
<b>Prosessi- ja kuljetustyöntekijät</b>	<b>246</b>	<b>127</b>	<b>-119</b>	<b>-48 %</b>	<b>2 646</b>	<b>2 664</b>	<b>18</b>	<b>1 %</b>
Kokoonpano	171	49	-122	-71 %	1 179	984	-195	-17 %
Ajoneuvojen kuljettajat	32	32	0	0 %	456	571	115	25 %
<b>Muut työntekijät</b>	<b>227</b>	<b>263</b>	<b>36</b>	<b>16 %</b>	<b>2 300</b>	<b>2 353</b>	<b>53</b>	<b>2 %</b>
Siivous	80	93	13	16 %	679	693	14	2 %
Avustava rakennustyö	28	14	-14	-50 %	325	361	36	11 %
Varastotyö	40	70	30	75 %	422	451	29	7 %
Avustava keittiötyö	47	54	7	15 %	463	458	-5	-1 %
<b>Sotilaat</b>	<b>7</b>	<b>6</b>	<b>-1</b>	<b>-14 %</b>	<b>9</b>	<b>14</b>	<b>5</b>	<b>56 %</b>
Ei luokiteltua ammattia	<b>18</b>	<b>9</b>	<b>-9</b>	<b>-50 %</b>	<b>5 201</b>	<b>5 653</b>	<b>452</b>	<b>9 %</b>
<b>TOTAL</b>	<b>2 159</b>	<b>2 178</b>	<b>19</b>	<b>1 %</b>	<b>28 835</b>	<b>31 675</b>	<b>2 840</b>	<b>10 %</b>

**Taulu 3. Laskentapäivän työttömät työnhakijat, heinäkuu**

ELY-keskus	Työttömät ml. lomautetut			Työttömyysaste ml. lomautetut		
	2013	2014	Muutos,%	2013	2014	Muutos, %
Uusimaa	79 401	91 763	15,6	9,8	11,2	1,4
Varsinais-Suomi	28 835	31 675	9,8	12,7	14,0	1,3
Satakunta	12 704	13 908	9,5	12,2	13,4	1,2
Häme	22 910	25 017	9,2	12,8	14,0	1,2
Pirkanmaa	33 473	36 677	9,6	13,9	15,2	1,3
Kaakkois-Suomi	20 183	22 015	9,1	14,0	15,4	1,4
Etelä-Savo	8 787	9 417	7,2	12,9	13,9	1,0
Pohjanmaa	10 138	11 029	8,8	8,6	9,4	0,8
Keski-Suomi	19 623	22 016	12,2	15,3	17,1	1,8
Pohjois-Savo	14 212	15 068	6,0	12,6	13,3	0,7
Pohjois-Karjala	12 580	12 534	-0,4	16,9	16,9	0,0
Kainuu	5 638	6 184	9,7	15,8	17,4	1,6
Pohjois-Pohjanmaa	27 349	29 023	6,1	15,0	15,9	0,9
Lappi	13 713	14 459	5,4	16,6	17,5	0,9
Etelä-Pohjanmaa	8 476	8 940	5,5	9,6	10,1	0,5
Ahvenanmaa	479	587	22,5	3,3	4,1	0,8
Koko maa	318 586	350 426	10,0	12,2	13,4	1,2

**Taulu 4. Työttömien määrä ja työttömyysaste Varsinais-Suomen kunnissa**

Kunta	Työttömien määrä			Työttömyysaste, %		
	2013/7	2014/6	2014/7	2013/7	2014/6	2014/7
AURA	189	195	213	9,3	9,7	10,6
KAARINA	1 376	1 490	1 569	9,0	9,7	10,2
KEMIÖNSAARI	276	269	283	8,8	9,0	9,4
KOSKI TL	108	83	89	10,3	8,0	8,5
KUSTAVI	35	39	41	9,2	10,6	11,1
LAITILA	263	279	317	6,8	7,1	8,1
LIETO	693	766	813	8,4	9,1	9,6
LOIMAA	795	726	790	10,5	9,6	10,5
MARTTILA	85	113	115	9,0	12,2	12,5
MASKU	347	455	499	7,1	9,3	10,2
MYNÄMÄKI	320	361	398	8,4	9,6	10,5
NAANTALI	778	979	1 012	8,5	10,7	11,1
NOUSIAINEN	187	244	264	7,8	10,0	10,8
ORIPÄÄ	53	65	70	8,1	10,1	10,8
PAIMIO	353	365	417	6,8	7,1	8,1
PARAINEN	455	492	532	6,3	6,9	7,4
PYHÄRANTA	83	113	111	7,9	10,9	10,7
PÖYTYÄ	371	410	441	9,4	10,4	11,2
RAISIO	1 369	1 478	1 582	11,3	12,3	13,2
RUSKO	213	236	241	7,2	7,9	8,0
SALO	4 381	3 982	4 193	16,8	15,6	16,4
SAUVO	112	122	131	7,8	8,8	9,4
SOMERO	431	448	449	10,7	11,1	11,1
TAIVASSALO	53	61	70	6,9	8,1	9,3
TARVASJOKI	83	92	99	8,9	9,8	10,6
TURKU	14 499	15 158	15 982	16,3	16,8	17,8
UUSIKAUPUNKI	853	700	853	11,6	9,8	11,9
VEHMAA	74	96	101	6,8	9,0	9,4

Taulu 5. Työttömät työnhakijat Varsinais-Suomen kunnissa 31.7.2014

Kunta	Työvoima	Avoimet työpaikat	Työttömät työnhakijat (ml. henk.koht.lomautetut)					
			Kaikki	Miehet	Naiset	Alle 25-vuotiaat	Yli 50-vuotiaat	Yli vuoden tyött.
<b>Loimaan seutukunta</b>	<b>17 039</b>	<b>61</b>	<b>1 817</b>	<b>946</b>	<b>871</b>	<b>245</b>	<b>697</b>	<b>395</b>
-Aura	2 002	3	213	108	105	22	74	53
-Koski TI	1 046	1	89	46	43	8	41	18
-Loimaa	7 530	38	790	432	358	130	295	152
-Marttila	925	2	115	62	53	10	44	30
-Oripää	651	2	70	35	35	7	28	10
-Pöytyä	3 944	11	441	224	217	56	166	107
-Tarvasjoki	941	4	99	39	60	12	49	25
<b>Salon seutukunta</b>	<b>29 593</b>	<b>175</b>	<b>4 642</b>	<b>2 469</b>	<b>2 173</b>	<b>570</b>	<b>1 856</b>	<b>1 386</b>
-Salo	25 548	160	4 193	2 244	1 949	521	1 639	1 253
-Somero	4 045	15	449	225	224	49	217	133
<b>Turun seutukunta</b>	<b>155 642</b>	<b>1 156</b>	<b>22 908</b>	<b>12 209</b>	<b>10 699</b>	<b>3 585</b>	<b>6 912</b>	<b>5 297</b>
-Kaarina	15 388	49	1 569	767	802	259	531	314
-Lieto	8 432	27	813	416	397	139	258	140
-Masku	4 911	8	499	242	257	51	191	97
-Mynämäki	3 786	9	398	195	203	61	154	87
-Naantali	9 138	24	1 012	533	479	121	399	226
-Nousiainen	2 444	6	264	130	134	31	84	38
-Paimio	5 173	19	417	228	189	65	153	78
-Raisio	12 025	62	1 582	879	703	292	560	314
-Rusko	2 997	4	241	105	136	41	85	55
-Sauvo	1 401	2	131	71	60	16	50	28
-Turku	89 947	946	15 982	8 643	7 339	2 509	4 447	3 920
<b>Turunmaa</b>	<b>10 157</b>	<b>33</b>	<b>815</b>	<b>431</b>	<b>384</b>	<b>91</b>	<b>335</b>	<b>204</b>
-Kemiönsaari	2 992	9	283	159	124	22	132	91
-Parainen	7 165	24	532	272	260	69	203	113
<b>Vakka-Suomi</b>	<b>14 322</b>	<b>426</b>	<b>1 493</b>	<b>780</b>	<b>713</b>	<b>218</b>	<b>609</b>	<b>295</b>
-Kustavi	371	-	41	25	16	5	17	9
-Laitila	3 922	38	317	150	167	46	110	40
-Pyhäranta	1 034	3	111	55	56	12	54	26
-Taivassalo	752	1	70	43	27	3	41	19
-Uusikaupunki	7 173	378	853	455	398	135	356	184
-Vehmaa	1 070	6	101	52	49	17	31	17
<b>Yhteensä</b>	<b>226 753</b>	<b>1 851</b>	<b>31 675</b>	<b>16 835</b>	<b>14 840</b>	<b>4 709</b>	<b>10 409</b>	<b>7 577</b>

..= Tietoa ei ole saatu, se on liian epävarma esitettäväksi, tai se on salassapitosäännön alainen.

**Taulu 6. Työttömyyden rakennetietoja Varsinais-Suomen seutukunnissa, heinäkuu**

A. Työttömyysaste, %							Muutos, %	
	2009	2010	2011	2012	2013	2014	2013-2014	2008-2014
Turku	10,4	11,5	11,3	11,4	13,1	14,7	1,6	6,7
Salo	11,2	11,6	11,2	13,5	15,9	15,7	-0,2	8,8
Loimaa	8,5	8,6	8,0	7,5	9,9	10,7	0,8	5,1
Vakka-Suomi	8,8	8,5	8,2	8,5	9,4	10,4	1,0	4,3
Turunmaa	6,0	6,2	5,4	6,8	7,1	8,0	0,9	3,8
Varsinais-Suomi	10,0	10,8	10,6	11,0	12,7	14,0	1,3	6,6
B. Työttömien määrä								
	2009	2010	2011	2012	2013	2014	2013-2014	2008-2014
Turku	15 780	17 586	17 272	17 418	20 247	22 908	13,1	91,0
Salo	3 453	3 585	3 412	4 067	4 812	4 642	-3,5	119,1
Loimaa	1 462	1 472	1 375	1 287	1 684	1 817	7,9	86,6
Vakka-Suomi	1 306	1 257	1 210	1 232	1 361	1 493	9,7	64,2
Turunmaa	637	661	574	704	731	815	11,5	84,0
Varsinais-Suomi	22 638	24 561	23 843	24 708	28 835	31 675	9,8	92,7
C. Työttömät alle 25-vuotiaat								
	2009	2010	2011	2012	2013	2014	2013-2014	2008-2014
Turku	2 266	2 562	2 406	2 669	3 078	3 585	16,5	151,4
Salo	562	418	446	488	567	570	0,5	175,4
Loimaa	227	194	182	183	213	245	15,0	122,7
Vakka-Suomi	203	176	120	143	131	218	66,4	144,9
Turunmaa	73	52	46	46	53	91	71,7	139,5
Varsinais-Suomi	3 331	3 402	3 200	3 529	4 042	4 709	16,5	151,8
D. Työttömät yli 50-vuotiaat								
	2009	2010	2011	2012	2013	2014	2013-2014	2008-2014
Turku	4 615	5 176	5 484	5 477	6 169	6 912	12,0	74,0
Salo	1 143	1 337	1 299	1 513	1 870	1 856	-0,7	109,0
Loimaa	510	554	539	509	651	697	7,1	76,5
Vakka-Suomi	507	483	559	539	623	609	-2,2	33,6
Turunmaa	260	278	245	320	332	335	0,9	55,1
Varsinais-Suomi	7 035	7 828	8 126	8 358	9 645	10 409	7,9	75,6
E. Pitkäaikaistyöttömät								
	2009	2010	2011	2012	2013	2014	2013-2014	2008-2014
Turku	2 159	3 660	4 020	4 025	4 429	5 297	19,6	163,9
Salo	388	697	780	899	1 278	1 386	8,5	261,9
Loimaa	154	219	235	262	307	395	28,7	159,9
Vakka-Suomi	111	151	168	199	214	295	37,9	81,0
Turunmaa	67	91	107	114	153	204	33,3	209,1
Varsinais-Suomi	2 879	4 818	5 310	5 499	6 381	7 577	18,7	173,4
F. Työttömät maahanmuuttajat								
	2009	2010	2011	2012	2013	2014	2013-2014	2008-2014
Turku	1 816	2 056	2 132	2 355	2 882	3 025	5,0	112,7
Salo	336	331	343	399	496	466	-6,0	108,0
Loimaa	50	45	41	47	72	82	13,9	156,3
Vakka-Suomi	19	19	29	39	56	82	46,4	811,1
Turunmaa	30	35	38	39	52	49	-5,8	157,9
Varsinais-Suomi	2 251	2 486	2 583	2 879	3 558	3 704	4,1	117,1



**Taulu 7. Työttömät ulkomaan kansalaiset Varsinais-Suomessa 2013-2014, heinäkuu**

**A. Yhteensä**

Vuosi kuukausi	2013 7	2014 7	muutos edv.	
<b>Varsinais-Suomi</b>	3 558	3 704	146	4,1 %
<b>Turku</b>	2 445	2 548	103	4,2 %
<b>Salo</b>	468	436	-32	-6,8 %

**B. TOP 10, kansalaisuuden mukaan**

Vuosi kuukausi	2013 7	2014 7	muutos edv.	
<b>VENÄJÄ</b>	524	487	-37	-7,1 %
<b>VIRO</b>	441	487	46	10,4 %
<b>IRAK</b>	421	442	21	5,0 %
<b>SOMALIA</b>	297	274	-23	-7,7 %
<b>IRAN</b>	233	273	40	17,2 %
<b>SERBIA JA MONTENEGRO</b>	146	135	-11	-7,5 %
<b>THAIMAA</b>	113	101	-12	-10,6 %
<b>AFGANISTAN</b>	108	104	-4	-3,7 %
<b>BOSNIA-HERTSEGOVINA</b>	73	75	2	2,7 %
<b>RUOTSI</b>	63	72	9	14,3 %