



Varsinais-Suomen työllisyyskatsaus 3/2014

Julkaisuvapaa torstaina 24.4.2014 klo 9.00

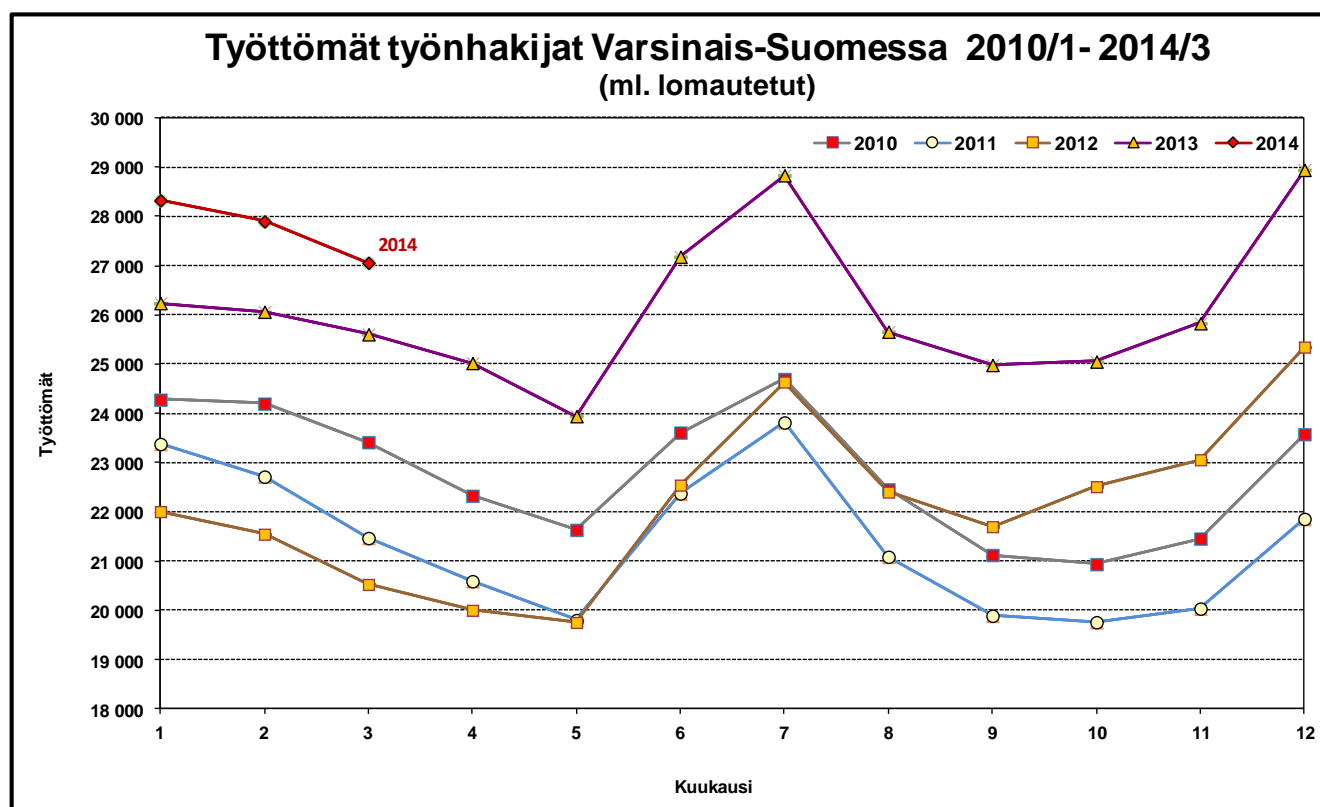
Työttömyyden kasvutahti hidastuu Varsinais-Suomessa

Varsinais-Suomen työ- ja elinkeinotoimistossa oli maaliskuun lopussa 27 100 työtöntä työnhakijaa. Maaliskuun aikana työttömien määrä väheni 800 henkilöllä. Viime vuoden maaliskuusta määrä kuitenkin kasvoi 1 500 henkilöllä eli 5,7 prosentilla, kun koko maassa työttömien määrä kasvoi 10,0 prosentilla.

Maaliskuun lopussa työttömien osuus työvoimasta oli Varsinais-Suomessa 0,6 prosenttiyksikköä suurempi kuin vuotta aiemmin, eli 11,9 % (11,3 %, 3/2013). Koko maassa osuus kasvoi 1,0 prosenttiyksiköllä, ollen 12,0 % (11,0 %, 3/2013). Näin Varsinais-Suomessa työttömyysaste on pienempi kuin koko maassa ja samalla se on maan neljänneksi pienin.

Työttömien määrä kasvoi vuodentakaisesta kaikkien ELY-keskusten alueilla. Varsinais-Suomessa kasvuvauhti oli hitaampaa kuin koko maassa, kun Pirkanmaalla ja Uudellamaalla työttömyyden kasvu oli sitä nopeampaa. Pitkäaikaistyöttömien osalta määrän kasvu jatkui kaikkien ELY-keskusten alueilla ja Varsinais-Suomessa kasvu oli lievempää kuin koko maassa. Nuorten työttömyyden kasvu jatkui yleensä, mutta kahden ELY-keskuksen alueella se väheni.

Huhtikuun aikana työttömien määrä monesti vähenee ja niin tapahtunee Varsinais-Suomessa tälläkin kertaa.



Uusia avoimia työpaikkoja 18 % enemmän kuin vuosi sitten

Maaliskuun viimeisenä päivänä oli avoimia työpaikkoja tarjolla alueen työ- ja elinkeinotoimistossa 3 800 kappaletta eli 5 % enemmän kuin vuosi sitten. Kaikkiaan työpaikkoja oli avoinna maaliskuun aikana 8 100 kappaletta, joista 3 900 oli uusia, maaliskuun aikana avautuneita, työpaikkoja. Vuotta aiempaan verrattuna työvoiman kysyntä kasvoi teollisuudessa ja tekniikan alalla. Muilla aloilla kysyntä oli jokseenkin samalla tasolla kuin vuotta aiemmin.

Pitkäaikaistyöttömyys ja nuorten työttömyys yleisesti kasvussa

Nuorten, alle 25-vuotiaiden, työttömien määrä oli Varsinais-Suomessa 3 prosenttia suurempi kuin vuosi sitten eli 3 200 henkilöä. Sekä Turun seudulla että Turunmaalla nuorten työttömien määrä kasvoi 100 henkilöllä vuotta aiemmasta, mutta muissa seutukunnissa se väheni. Maaliskuussa työttömien nuorten määrä yleensä vähenee – tällä kertaa 300 henkilöllä. Pitkäaikaistyöttömien määrä kasvaa yhä koko maassa. Varsinais-Suomessa yli vuoden työttömänä olleita henkilöitä oli 6 900 eli 25 % enemmän kuin vuotta aiemmin. Pitkäaikaistyöttömyys kasvaa kaikissa alueen seutukunnissa ja voimakkaimmin näistä teollisuuden rakennemuutoksen koettelemalla Turunmaan seudulla. Työttömien määrä kasvoi 6 prosentilla naisten keskuudessa ja miesten keskuudessa vastaavasti 5 prosentilla.

Työttömyys vähenee teollisuudessa

Kysynnän hiljeneminen sekä viennissä että kotimarkkinoilla näkyy myös työllisyydessä: lähes kaikilla ammattialoilla ja -ryhmissä työttömyys on kasvussa. Tosin teollisuudessa vuoden vaihteessa alkanut työttömyyden aleneminen jatkuu. Muista aloista siivouksessa ja kiinteistönhoidossa työttömyyden kasvuvauhti oli hitainta kun taas sosiaali- ja terveyspalveluissa kasvu oli voimakkainta.

Työhallinnon palveluissa 5,1 % työvoimasta

Työhallinnon palveluilla työllistyi tai oli koulutuksessa maaliskuun lopussa 11 500 henkilöä, eli 26 prosenttia enemmän kuin vuotta aikaisemmin. Työvoimakoulutuksessa oli maaliskuun lopussa 3 300 henkilöä parantamassa valmiuksiaan työmarkkinoille. Valtion, kuntien tai yksityisen sektorin tukityöllä oli puolestaan työllistetty 3 000 henkilöä. Työllistetyistä oli 74 % palkattu yksityiselle sektorille. Työkokeilussa oli 1 200 ja vuorottelupaikkaan työllistettynä 340 henkilöä. Lisäksi kuntouttavassa työtoiminnassa oli 1050 ja omaehtoisesti opiskelemassa 2 150 henkilöä.

Työttömyysaste yli 10% lähes joka kolmannessa Varsinais-Suomen kunnassa

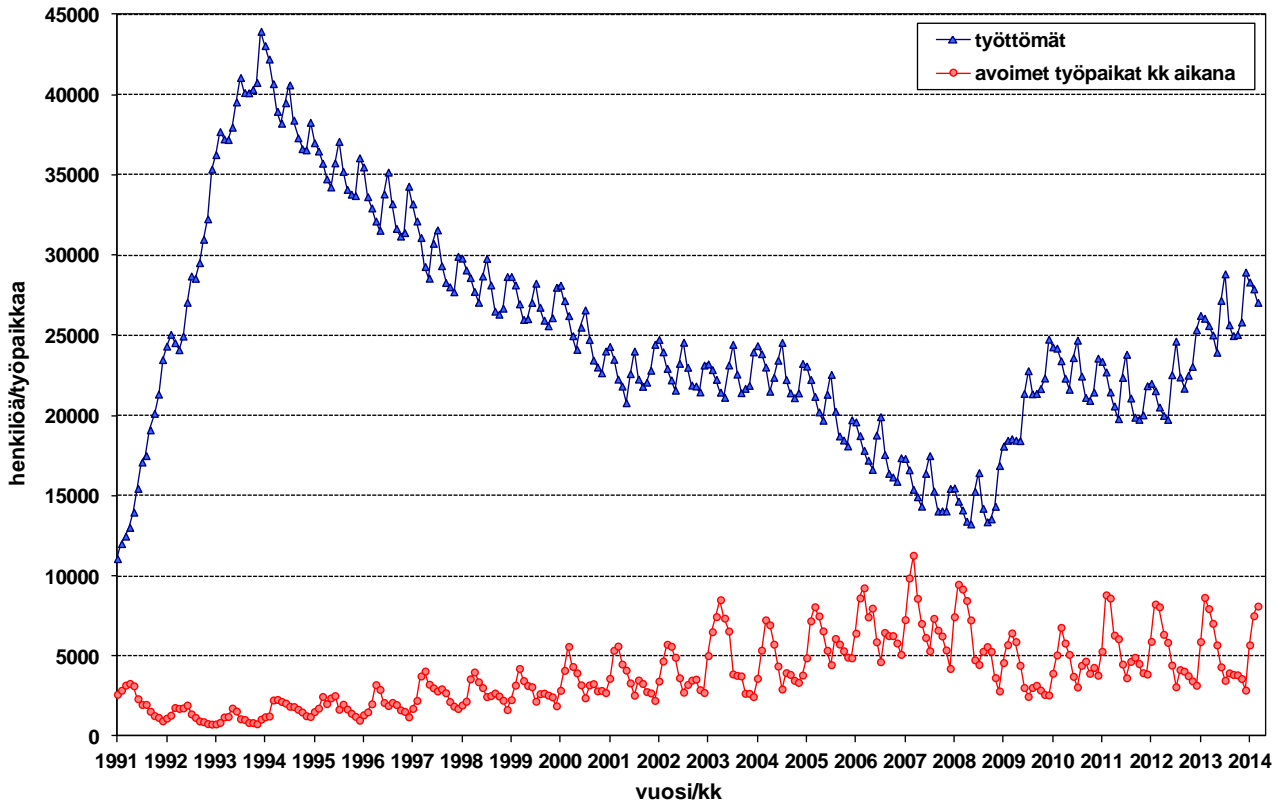
Työttömien määrä kasvoi viime vuodesta yleisesti Varsinais-Suomen seutukunnissa. Poikkeuksena olivat Salon seutu ja Vakka-Suomi, jossa työttömien määrä väheni 16 prosentilla, kun Turunmaalla se kasvoi eniten eli 15 prosentilla. Työttömyysaste oli korkein Salon seutukunnassa (15,0 %) sekä Salon kaupungissa (15,6%). Pienin työttömyysaste oli Turunmaan seutukunnassa (7,8%) sekä kunnista Laitilassa (6,3%). Työttömyysaste oli yli 10% yhdeksässä alueen 28 kunnasta, kun vuotta aiemmin vastaavia kuntia oli viisi. Tähän ryhmään kuuluvat yleensä seutujen keskuskaupungit – paitsi Parainen ja Uusikaupunki.

Lisätietoja: Varsinais-Suomen te-toimisto ja kehittämisspällikkö Jouko Nieminen, puh. 0295 022 769

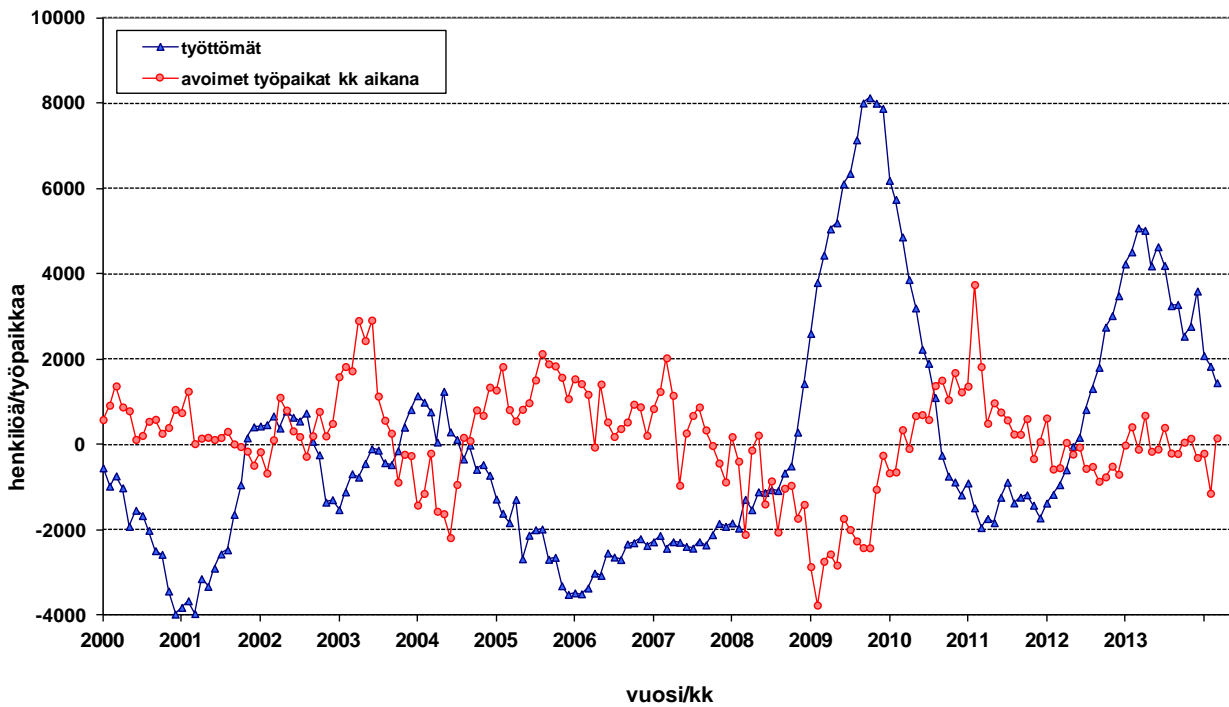
HUOM! Työllisyyskatsaus on mahdollista saada myös sähköpostitse ilmoittamalla yhteystietonsa osoitteeseen juha.pusila@ely-keskus.fi

Näin katsauksen saa käyttöönsä tuoreeltaan julkistamisajankohtana.

Kuvio 1. Työttömät ja avoimet työpaikat Varsinais-Suomessa 1991/01 - 2014/03



Kuvio 2. Työttömyyden ja avointen työpaikkojen muutos ed. vuoteen Varsinais-Suomessa 2000/01 - 2014/03



Taulu 1. Varsinais-Suomen työllisyystilanne maaliskuun lopussa ja toiminta maaliskuun aikana

I Tilanne kuukauden lopussa

<i>Työnhakijat</i>	2013	2014	muutos	muutos %
1. Työttömät työnhakijat	25 608	27 058	1 450	5,7
joista henkilökohtaisesti lomautetut	2 627	2 739	112	4,3
2. Lyhennetyllä työviikolla	415	824	409	98,6
3. Työssä olevat yhteensä	7 023	8 350	1 327	18,9
joista yleisillä työmarkkinoilla	4 715	5 719	1 004	21,3
joista työllistettynä	2 308	2 631	323	14
4. Työvoiman ulkopuolella	7 824	9 073	1 249	16
joista työllistymistä edist.palvelussa	1 421	2 387	966	68
joista koulutuksessa	1 696	4 317	2 621	154,5
5. Työttömyyseläkettä saavat	1 533	687	-846	-55,2
1-5 Kaikki työnhakijat yhteensä	42 403	45 992	3 589	8,5
<i>Työvoiman kysyntä</i>				
1. Avoimet työpaikat yhteensä	3 627	3 802	175	4,8
joista yli kuukauden avoinna olleet	1 686	1 395	-291	-17,3
joista yli 2 kuukautta avoinna olleet	380	637	257	67,6
<i>Palveluissa</i>				
1. Valtiolle työllistetyt	66	96	30	45,5
2. Kuntiin työllistetyt	483	672	189	39,1
3. Yksityiselle sektorille työllistetyt	1 514	2 213	699	46,2
1-3 Työllistetyt yhteensä	2 063	2 981	918	44,5
4. Työvoimakoulutuksessa	3 236	3 322	86	2,7
5. Valmennuksessa	0	427	427	0
6. Työ-/koulutuskokeilussa	971	1 209	238	24,5
7. Työharjoittelussa/työelämävalmennuks.	218	0	-218	-100
8. Vuorotteluvapaasijaisena	291	344	53	18,2
9. Kuntouttavassa työtoiminnassa	794	1 045	251	31,6
10. Omaehtoisessa opiskelussa	1 522	2 151	629	41,3
1-10 Palveluissa yhteensä	9 095	11 479	2 384	26,2
<i>Työttömyyden rakenne</i>				
1. Työttömät naiset	10 635	11 312	677	6,4
2. Työttömät miehet	14 973	15 746	773	5,2
3. Alle 25-vuotiaat työttömät	3 151	3 239	88	2,8
4. Yli 50-vuotiaat työttömät	9 281	9 842	561	6
5. Pitkäaikaistyöttömät	5 597	6 969	1 372	24,5

II Toiminta kuukauden aikana

	2013	2014	muutos	muutos %
1. Työttömät työnhakijat	28 903	31 445	2 542	8,8
2. Muut työnhakijat	15 743	17 158	1 415	9
1-2 Työnhakijat yhteensä	44 646	48 603	3 957	8,9
3. Kuukauden kaikki työpaikat	7 963	8 118	155	1,9
Kuukauden uudet työpaikat	3 315	3 895	580	17,5
Täyttyneet työpaikat	4 474	4 423	-51	-1,1
joista toimiston hakijalla täytt.	590	548	-42	-7,1
4. Alkaneet työttömyysjaksot	5 403	5 584	181	3,3
5. Päättyneet työttömyysjaksot	5 193	6 447	1 254	24,1
6. Uudet työllistämiset	316	531	215	68
7. Aloittanut työvoimakoulutuksen	605	701	96	15,9

Taulu 2. Työmarkkinatilanteen muutos ammattiryhmittäin, maaliskuu

Ammattiryhmä	Uudet avoimet paikat kuukauden				Työttömät työnhakijat kuukauden lopussa			
	2013	2014	muutos määrä	muutos, %	2013	2014	muutos määrä	muutos %
Tekninen, luonnont., yhteisk.	216	381	165	76,4 %	2 875	3 401	526	18,3 %
Tekniikan alan työ	55	124	69	125,5 %	1 032	1 231	199	19,3 %
Opetusalan työ	86	188	102	118,6 %	451	588	137	30,4 %
Taide- ja viihdealan työ	5	8	3	60,0 %	444	486	42	9,5 %
Terveydenhuolto, sosiaalialan	508	453	-55	-10,8 %	1 289	1 584	295	22,9 %
Terveyden- ja sairaanhoitotyö	316	264	-52	-16,5 %	465	578	113	24,3 %
Sosiaalialan työ	101	98	-3	-3,0 %	341	434	93	27,3 %
Lasten päivähoiton työ	33	33	0	0,0 %	213	264	51	23,9 %
Hallinto ja toimisto	152	200	48	31,6 %	2 643	2 902	259	9,8 %
Yritysten ja järjestöjen johto-	26	46	20	76,9 %	368	398	30	8,2 %
Sihteeri- ja toimistotyö	50	55	5	10,0 %	975	1 027	52	5,3 %
ATK-alan työ	15	36	21	140,0 %	613	723	110	17,9 %
Kaupallinen työ	1037	986	-51	-4,9 %	1 875	2 098	223	11,9 %
Kauppaedustus ja konttori-	738	658	-80	-10,8 %	482	512	30	6,2 %
Tavaroiden myyntityö	273	284	11	4,0 %	1 042	1 220	178	17,1 %
Maa- ja metsätalous ja kalas-	65	56	-9	-13,8 %	631	669	38	6,0 %
Maatilatalous, eläintenhoito	27	11	-16	-59,3 %	168	189	21	12,5 %
Puutarha- ja puistotyö	38	43	5	13,2 %	373	397	24	6,4 %
Kuljetus ja liikenne	137	159	22	16,1 %	855	971	116	13,6 %
Tieliikennetyö	48	55	7	14,6 %	602	690	88	14,6 %
Posti- ja tietoliikennetyö	2	2	0	0,0 %	49	47	-2	-4,1 %
Postinkantajatyö	74	94	20	27,0 %	67	64	-3	-4,5 %
Rakennus-, kaivos- ja louhinta-	129	95	-34	-26,4 %	2 421	2 508	87	3,6 %
Talorakennustyö	77	79	2	2,6 %	2 025	2 092	67	3,3 %
Teollinen työ	525	793	268	51,0 %	6 840	6 544	-296	-4,3 %
Konepaja- ja rakennusmetalli-	255	325	70	27,5 %	2 688	2 521	-167	-6,2 %
Sähkötyö	45	80	35	77,8 %	1 592	1 409	-183	-11,5 %
Pakkaus-, varasto- ja ahtaus-	96	126	30	31,3 %	624	617	-7	-1,1 %
Sekatyö	59	182	123	208,5 %	209	190	-19	-9,1 %
Palvelu	546	772	226	41,4 %	2 227	2 316	89	4,0 %
Majoitusliike- ja suurtalous-	137	150	13	9,5 %	901	959	58	6,4 %
Tarjoilutyö	145	156	11	7,6 %	327	337	10	3,1 %
Kiinteistönhoito- ja siivous-	131	285	154	117,6 %	611	644	33	5,4 %
Luokittelematon työ	0	0	0	0,0 %	3 951	4 063	112	2,8 %
Ilman ammattia olevat	0	0	0	0,0 %	3 390	3 467	77	2,3 %
Ammatinvaihtajat	0	0	0	0,0 %	395	423	28	7,1 %
Vastavalmistuneet	0	0	0	0,0 %	64	62	-2	-3,1 %
Yhteensä	3 315	3 895	580	17,5 %	25 607	27 056	1 449	5,7 %

Taulu3. Laskentapäivän työttömät työnhakijat, maaliskuu

ELY-keskus	Työttömät ml. lomaautetut			Työttömyysaste ml. lomaautetut		
	2013	2014	Muutos,%	2013	2014	Muutos, %
Uusimaa	65 969	78 479	19,0	8,1	9,6	1,5
Varsinais-Suomi	25 608	27 058	5,7	11,3	11,9	0,6
Satakunta	12 278	12 754	3,9	11,8	12,3	0,5
Häme	21 457	23 388	9,0	12,0	13,1	1,1
Pirkanmaa	30 162	33 469	11,0	12,6	13,8	1,2
Kaakkois-Suomi	19 538	20 738	6,1	13,6	14,5	0,9
Etelä-Savo	8 644	9 033	4,5	12,7	13,3	0,6
Pohjanmaa	8 720	9 231	5,9	7,4	7,9	0,5
Keski-Suomi	18 362	20 961	14,2	14,3	16,3	2,0
Pohjois-Savo	13 963	14 265	2,2	12,4	12,6	0,2
Pohjois-Karjala	11 664	11 645	-0,2	15,7	15,7	0,0
Kainuu	5 217	6 093	16,8	14,6	17,1	2,5
Pohjois-Pohjanmaa	24 397	25 936	6,3	13,4	14,2	0,8
Lappi	12 145	13 123	8,1	14,7	15,9	1,2
Etelä-Pohjanmaa	8 210	8 784	7,0	9,3	9,9	0,6
Ahvenanmaa	538	589	9,5	3,7	4,1	0,4
Koko maa	286 951	315 670	10,0	11,0	12,0	1,0

Taulu 4. Työttömät työnhakijat ja uudet avoimet työpaikat toimipaikan mukaan Varsinais-Suomen te-toimistossa, maaliskuu

Te-toimiston toimipaikka	Työttömät ml. lomaautetut			Uudet avoimet paikat		
	2013	2014	Muutos	2013	2014	Muutos
Turku	12 696	13 672	7,7 %	1 960	2 002	2,1 %
Laitila	285	258	-9,5 %	106	181	70,8 %
Loimaa	1 322	1 367	3,4 %	140	211	50,7 %
Turunmaa	677	525	-22,5 %	104	76	-26,9 %
Salo	4 549	4 728	3,9 %	412	461	11,9 %
Uusikaupunki	1 067	773	-27,6 %	165	434	163,0 %
Paimio	400	353	-11,8 %	64	77	20,3 %
Raisio	2 673	3 113	16,5 %	215	288	34,0 %
Kaarina (koko)	1 813	2 075	14,5 %	149	165	10,7 %
Kaarina	1 183	1 319	11,5 %	72	98	36,1 %
Lieto	630	756	20,0 %	77	67	-13,0 %
Yhteensä	25 634	27 023	5,7 %	3 315	3 895	17,5 %

Taulu 5. Työttömät työnhakijat Varsinais-Suomen kunnissa 31.3.2014

Kunta	Työvoima	Avoimet työpaikat	Työttömät työnhakijat (ml. henk.koht.lomautetut)					
			Kaikki	Miehet	Naiset	Alle 25-vuotiaat	Yli 50-vuotiaat	Yli vuoden tyött.
Loimaan seutukunta	17 039	182	1 617	956	661	150	690	371
-Aura	2 002	8	186	97	89	18	75	47
-Koski TI	1 046	4	88	41	47	10	44	19
-Loimaa	7 530	98	699	445	254	65	293	151
-Marttila	925	6	100	60	40	6	37	23
-Oripää	651	3	73	44	29	10	25	12
-Pöytyä	3 944	62	384	218	166	33	173	97
-Tarvasjoki	941	1	87	51	36	8	43	22
Salon seutukunta	29 593	609	4 438	2 528	1 910	449	1 873	1 364
-Salo	25 548	524	3 983	2 280	1 703	404	1 651	1 238
-Somero	4 045	85	455	248	207	45	222	126
Turun seutukunta	155 642	2 357	18 969	11 121	7 848	2 430	6 329	4 766
-Kaarina	15 388	175	1 286	715	571	161	478	246
-Lieto	8 432	35	682	408	274	103	226	137
-Masku	4 911	7	356	213	143	28	147	85
-Mynämäki	3 786	10	333	186	147	37	140	88
-Naantali	9 138	125	866	495	371	89	363	199
-Nousiainen	2 444	13	179	106	73	23	66	28
-Paimio	5 173	60	354	220	134	51	142	73
-Raisio	12 025	133	1 242	777	465	153	499	271
-Rusko	2 997	7	195	110	85	23	77	48
-Sauvo	1 401	4	102	66	36	7	48	21
-Turku	89 947	1 788	13 374	7 825	5 549	1 755	4 143	3 570
Turunmaa	10 157	94	792	452	340	82	353	201
-Kemiönsaari	2 992	48	310	183	127	22	148	99
-Parainen	7 165	46	482	269	213	60	205	102
Vakka-Suomi	14 322	560	1 242	689	553	128	597	267
-Kustavi	371	9	40	24	16	5	21	9
-Laitila	3 922	145	246	147	99	29	105	35
-Pyhäranta	1 034	1	81	40	41	7	44	26
-Taivassalo	752	7	67	38	29	5	36	18
-Uusikaupunki	7 173	390	724	387	337	69	363	165
-Vehmaa	1 070	8	84	53	31	13	28	14
Yhteensä	226 753	3 802	27 058	15 746	11 312	3 239	9 842	6 969

..= Tietoa ei ole saatu, se on liian epävarma esitettäväksi, tai se on salassapitosäännön alainen.

Taulu 6. Työttömyyden rakennetietoja Varsinais-Suomen seutukunnissa, maaliskuu

A. Työttömyysaste, %							Muutos, %	
	2009	2010	2011	2012	2013	2014	2013-2014	2008-2014
Turku	8,2	10,4	9,9	9,4	11,2	12,2	1,0	5,6
Salo	9,5	11,4	10,6	11,0	14,9	15,0	0,1	8,6
Loimaa	7,8	8,5	7,5	7,2	9,3	9,5	0,2	4,4
Vakka-Suomi	7,2	9,3	9,0	7,3	10,3	8,7	-1,6	2,9
Turunmaa	5,4	6,9	5,7	5,7	6,7	7,8	1,1	3,4
Varsinais-Suomi	8,2	10,2	9,6	9,1	11,3	11,9	0,6	5,7
B. Työttömien määrä								
	2009	2010	2011	2012	2013	2014	2013-2014	2008-2014
Turku	12 475	15 985	15 101	14 364	17 336	18 969	9,4	91,9
Salo	2 933	3 504	3 214	3 306	4 494	4 438	-1,2	126,4
Loimaa	1 349	1 452	1 276	1 227	1 594	1 617	1,4	85,4
Vakka-Suomi	1 078	1 373	1 315	1 057	1 495	1 242	-16,9	42,6
Turunmaa	578	735	601	593	689	792	14,9	71,4
Varsinais-Suomi	18 413	23 049	21 507	20 547	25 608	27 058	5,7	92,6
C. Työttömät alle 25-vuotiaat								
	2009	2010	2011	2012	2013	2014	2013-2014	2008-2014
Turku	1 557	2 081	1 722	1 790	2 329	2 430	4,3	153,4
Salo	416	411	312	364	469	449	-4,3	137,6
Loimaa	186	189	140	138	162	150	-7,4	80,7
Vakka-Suomi	142	175	116	94	134	128	-4,5	56,1
Turunmaa	84	79	52	52	57	82	43,9	173,3
Varsinais-Suomi	2 385	2 935	2 342	2 438	3 151	3 239	2,8	141,2
D. Työttömät yli 50-vuotiaat								
	2009	2010	2011	2012	2013	2014	2013-2014	2008-2014
Turku	4 136	5 033	5 325	5 161	5 776	6 329	9,6	63,9
Salo	1 087	1 353	1 345	1 379	1 813	1 873	3,3	111,6
Loimaa	524	567	565	545	674	690	2,4	74,2
Vakka-Suomi	490	572	627	531	705	597	-15,3	23,3
Turunmaa	251	296	281	276	313	353	12,8	47,1
Varsinais-Suomi	6 488	7 821	8 143	7 892	9 281	9 842	6,0	67,8
E. Pitkäaikaistyöttömät								
	2009	2010	2011	2012	2013	2014	2013-2014	2008-2014
Turku	1 895	3 101	3 916	3 766	3 955	4 766	20,5	133,7
Salo	367	597	718	801	1 038	1 364	31,4	245,3
Loimaa	129	196	223	211	276	371	34,4	127,6
Vakka-Suomi	142	131	153	195	205	267	30,2	56,1
Turunmaa	58	81	123	113	123	201	63,4	168,0
Varsinais-Suomi	2 591	4 106	5 133	5 086	5 597	6 969	24,5	145,1
F. Työttömät maahanmuuttajat								
	2009	2010	2011	2012	2013	2014	2013-2014	2008-2014
Turku	1 223	1 526	1 504	1 543	2 201	2 216	0,7	146,8
Salo	267	313	229	264	421	389	-7,6	149,4
Loimaa	31	40	32	44	80	84	5,0	200,0
Vakka-Suomi	7	17	24	25	23	44	91,3	388,9
Turunmaa	19	41	30	37	41	52	26,8	333,3
Varsinais-Suomi	1 547	1 937	1 819	1 913	2 766	2 785	0,7	152,5

Taulu 7. Työttömien määrä ja työttömyysaste Varsinais-Suomen kunnissa

Kunta	Työttömien määrä			Työttömyysaste, %		
	2013/3	2014/2	2014/3	2013/3	2014/2	2014/3
AURA	189	197	186	9.3	9.8	9.3
KAARINA	1 152	1 326	1 286	7.6	8.6	8.4
KEMIÖNSAARI	277	330	310	8.9	11.0	10.4
KOSKI TL	96	90	88	9.2	8.6	8.4
KUSTAVI	32	45	40	8.4	12.1	10.8
LAITILA	272	245	246	7.0	6.2	6.3
LIETO	547	710	682	6.6	8.4	8.1
LOIMAA	728	777	699	9.6	10.3	9.3
MARTTILA	94	103	100	10.1	11.1	10.8
MASKU	283	371	356	5.8	7.6	7.2
MYNÄMÄKI	307	371	333	8.0	9.8	8.8
NAANTALI	705	875	866	7.7	9.6	9.5
NOUSIAINEN	150	186	179	6.2	7.6	7.3
ORIPÄÄ	53	74	73	8.2	11.4	11.2
PAIMIO	334	377	354	6.4	7.3	6.8
PARAINEN	412	498	482	5.7	7.0	6.7
PYHÄRANTA	92	91	81	8.8	8.8	7.8
PÖYTYÄ	356	418	384	9.1	10.6	9.7
RAISIO	1 115	1 257	1 242	9.2	10.5	10.3
RUSKO	188	204	195	6.4	6.8	6.5
SALO	4 062	4 127	3 983	15.5	16.2	15.6
SAUVO	88	113	102	6.1	8.1	7.3
SOMERO	432	497	455	10.7	12.3	11.2
TAIVASSALO	61	73	67	8.0	9.7	8.9
TARVASJOKI	78	86	87	8.4	9.1	9.2
TURKU	12 467	13 596	13 374	14.0	15.1	14.9
UUSIKAUPUNKI	960	770	724	13.1	10.7	10.1
VEHMAA	78	92	84	7.2	8.6	7.9

Taulu 8. Työttömät ulkomaan kansalaiset Varsinais-Suomessa 2013-2014

A. Yhteensä

	Vuosi kuukausi	2013 3	2014 3	muutos edv.	
Varsinais-Suomi		2 766	2 785	19	0,7 %
Turku		1 878	1 895	17	0,9 %
Salo		395	367	-28	-7,1 %

B. TOP 10, kansalaisuuden mukaan

	Vuosi kuukausi	2013 3	2014 3	muutos edv.	
VIRO		432	422	-10	-2,3 %
VENÄJÄ		402	379	-23	-5,7 %
IRAK		328	334	6	1,8 %
IRAN		172	198	26	15,1 %
SOMALIA		148	144	-4	-2,7 %
SERBIA JA MONTENEGRO		127	121	-6	-4,7 %
THAIMAA		74	74	0	0,0 %
AFGANISTAN		70	50	-20	-28,6 %
RUOTSI		58	62	4	6,9 %
BOSNIA-HERTSEGOVINA		57	58	1	1,8 %