

Egentliga Finlands sysselsättningsöversikt 1/2014

Får publiceras tisdag 25.2.2014 kl. 9.00

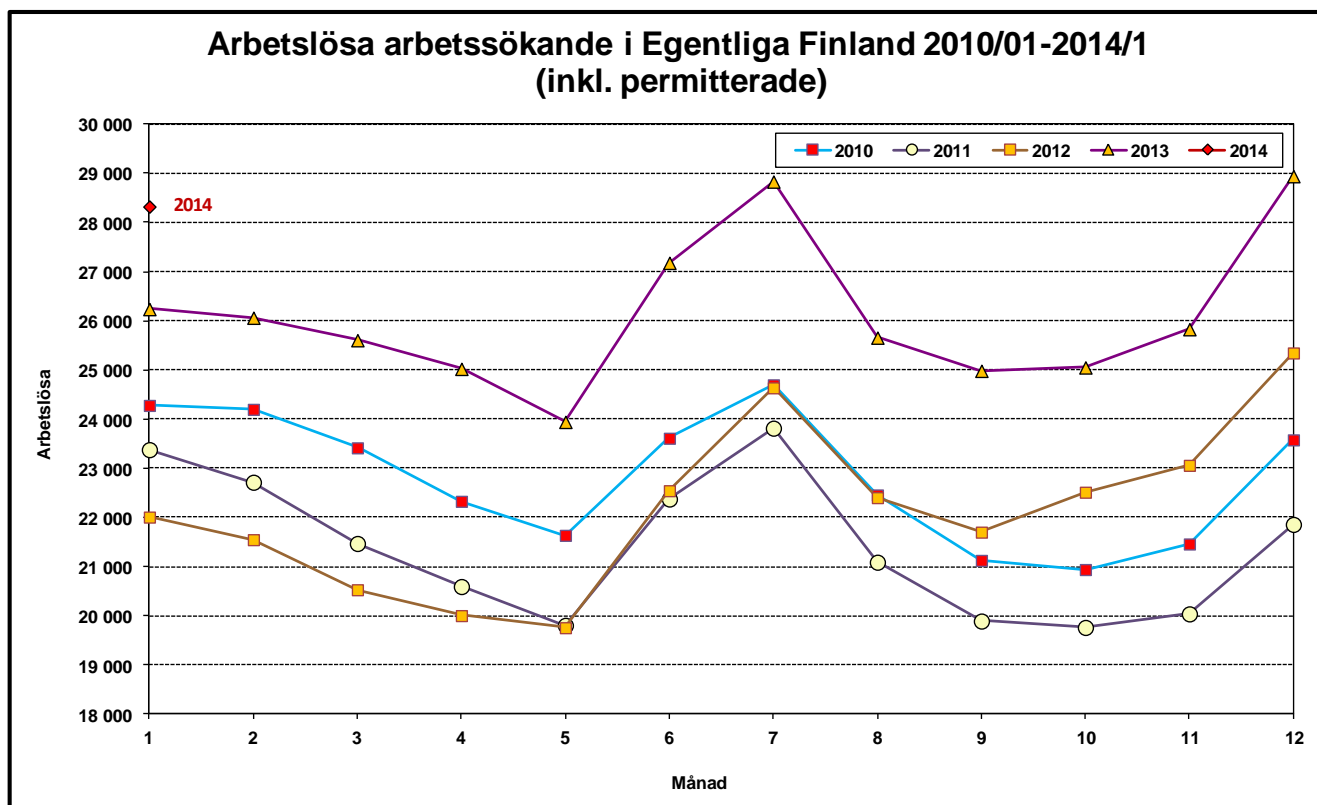
Arbetslösheten minskar i Nystadsregionen och ökar på annat håll

Vid Egentliga Finlands arbets- och näringsbyrå fanns i slutet av januari 28 300 arbetslösa arbetssökande. I januari minskade antalet arbetslösa med 600 personer. Jämfört med januari ifjol ökade antalet arbetslösa ändå med 2 100 personer, dvs. med 7,9 %, medan arbetslösheten i hela landet ökade med 12,0 %.

I slutet av januari var andelen arbetslösa av arbetskraften i Egentliga Finland 0,9 procentenheter större än året innan, dvs. 12,5 % (11,6 %, 1/2013). I hela landet ökade andelen arbetslösa med 1,3 procentenheter och var 12,5 % (11,2 %, 1/2013). Arbetslöshetsgraden i Egentliga Finland är således lika stor som i hela landet och samtidigt den fjärde lägsta i Finland.

Jämfört med året innan ökade antalet arbetslösa på alla NTM-centralers områden. I Egentliga Finland ökade arbetslösheten långsammare än i hela landet, medan arbetslösheten ökade klart snabbare i Birkaland och Nyland. Antalet långtidsarbetslösa fortsatte att öka på alla NTM-centralers områden och i Egentliga Finland långsammare än i hela landet. Ungdomsarbetslösheten fortsatte att öka allmänt, men på tre NTM-centralers områden minskade den.

Många gånger minskar antalet arbetslösa i februari och så torde det gå i Egentliga Finland också denna gång.



2 % färre nya lediga platser än i fjol

Den sista januari fanns det 3 500 lediga arbetsplatser vid områdets arbets- och näringsbyrå, dvs. 2 % mindre än för ett år sedan. Totalt fanns 5 700 lediga platser i januari, varav 4 600 var nya platser som lediganslagits i januari. Jämfört med året innan ökade efterfrågan på arbetskraft inom kontorsarbete samt social- och hälsovårdstjänster. Inom de övriga branscherna låg efterfrågan på samma eller lägre nivå än året innan.

Långtidsarbetslösheten och ungdomsarbetslösheten ökar allmänt

Antalet arbetslösa unga under 25 år i Egentliga Finland var 10 procent större än för ett år sedan, dvs. 3 700 personer. I Nystadsregionen minskade antalet med 8 procent från föregående år, men ungdomsarbetslösheten ökade ändå i de andra ekonomiska regionerna på området. I januari minskar vanligen antalet unga arbetslösa - denna gång med 200 personer. Antalet långtidsarbetslösa ökar alltjämt i hela landet. I Egentliga Finland var antalet personer som varit arbetslösa i över ett år 6 900, dvs. 24 procent mer än året innan. Långtidsarbetslösheten ökar i alla ekonomiska regioner på området och mest i Salo och Åboland, som prövas av industribranschens strukturomvandling. Arbetslösheten ökade 10 % bland kvinnor och 7 % bland män.

Arbetslösheten minskade inom industrin

Den minskade efterfrågan både inom exporten och på hemmamarknaden syns också i sysselsättningen: arbetslösheten ökar inom nästan alla branscher och yrkesgrupper. Inom industrin började arbetslösheten visserligen sjunka efter att under en lång tid ha ökat. Av de andra branscherna ökade arbetslösheten långsammast inom byggbranschen och snabbast inom social- och hälsovårdstjänster.

Arbetsförvaltningens tjänster omfattade 4,6 % av arbetskraften

I slutet av januari sysselsattes eller utbildades 10 300 personer genom arbetsförvaltningens tjänster, dvs. 22 % mer än för ett år sedan. I slutet av januari deltog 2 800 personer i arbetskraftsutbildning för att förbättra sina möjligheter på arbetsmarknaden. Genom stödarbete inom den statliga, kommunala eller privata sektorn sysselsattes i sin tur 2 700 personer. Av de sysselsatta hade 75 % anställts inom den privata sektorn. I arbetsprövning deltog 1 100 och 310 var sysselsatta via alterneringsplatser. Dessutom deltog 880 i arbetsverksamhet i rehabiliterande syfte och 2 200 i frivilliga studier.

Arbetslösgraden över 10 % i var tredje kommun i Egentliga Finland

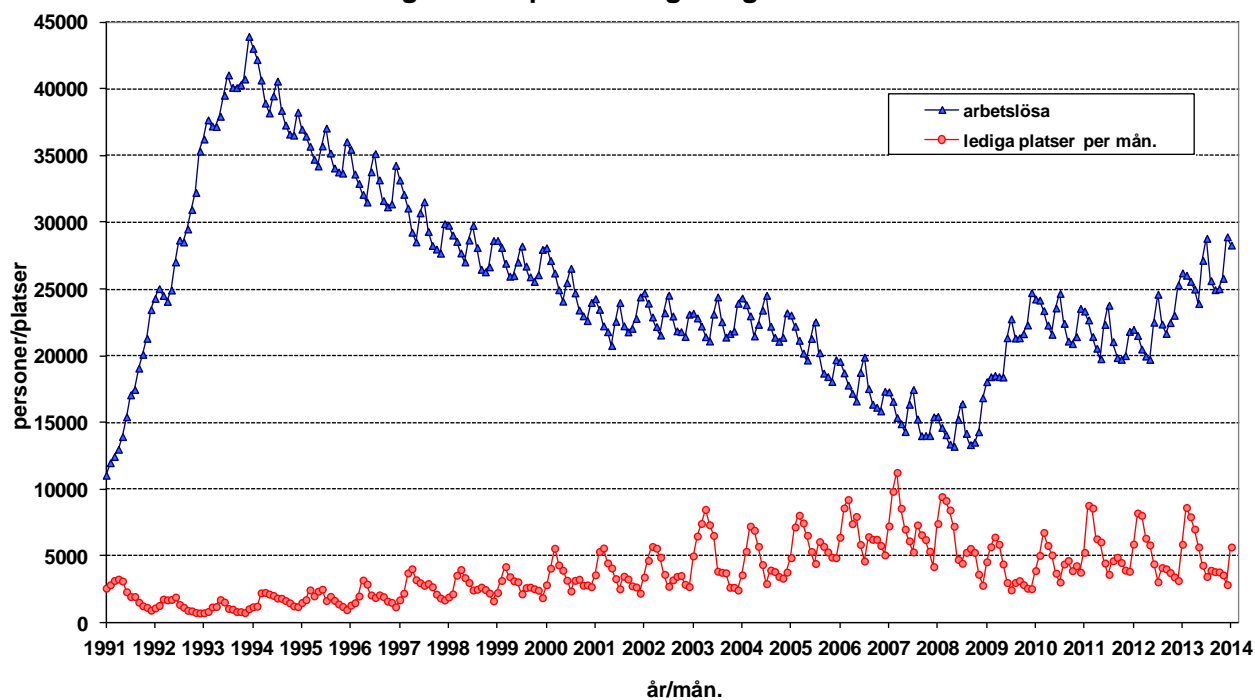
Jämfört med föregående år ökade antalet arbetslösa generellt i de ekonomiska regionerna i Egentliga Finland. Undantaget var Nystadsregionen, där antalet arbetslösa minskade med 18 %, medan det i Loimaaregionen ökade mest, dvs. 12 %. Den högsta arbetslöshetsgraden fanns i Salo ekonomiska region (15,8 %) samt i Salo stad (16,4 %). Arbetslöshetsgraden var lägst i Åbolands ekonomiska region (8,3 %) och av kommunerna i Rusko (6,6 %). Arbetslöshetsgraden var över 10 % i tio av regionens 28 kommuner, då antalet motsvarande kommuner var fem året innan. Till denna grupp hör regionernas centralstäder - förutom Pargas.

Ytterligare information:

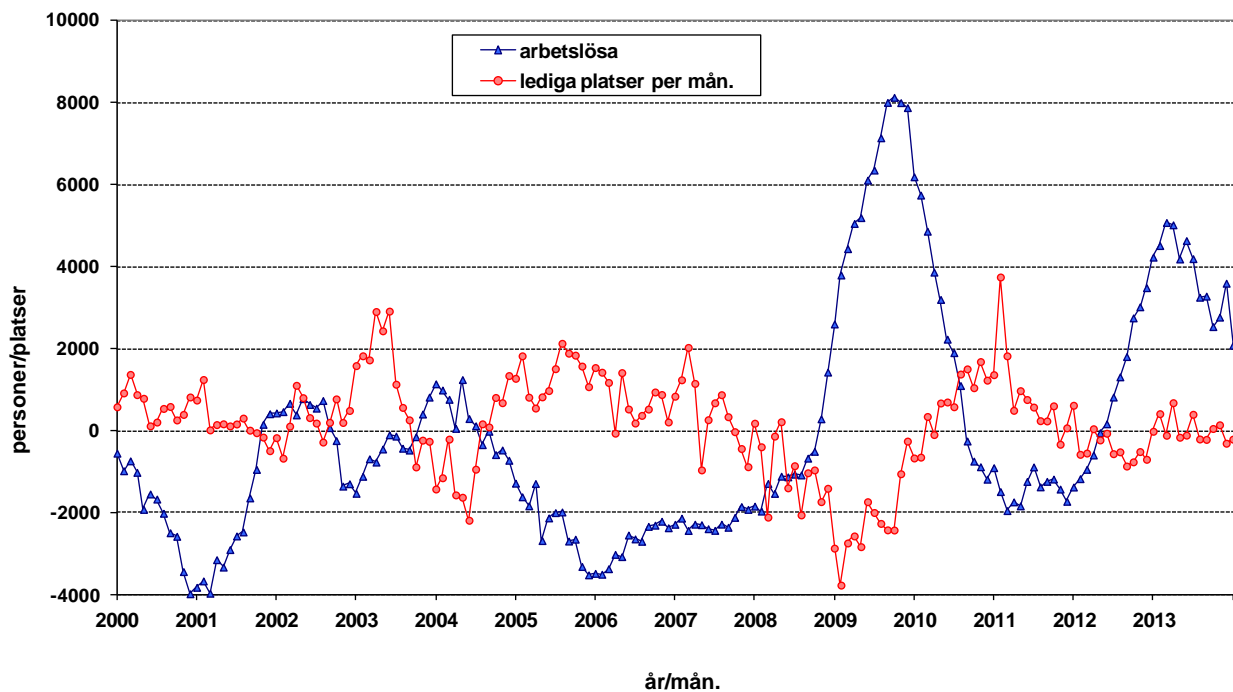
Egentliga Finlands arbets- och näringsbyrå och arbetsmarknadsanalytiker Juha Pusila, tfn 0295 022 772

OBS! Du kan också få sysselsättningsöversikten per e-post. Skicka dina kontaktuppgifter till juha.pusila@ely-centralen.fi så får du sysselsättningsöversikten direkt den offentliggörs

Arbetslösa och lediga arbetsplatser i Egentliga Finland 1991/01 - 2014/01



Förändring i arbetslösheten och antalet lediga arbetsplatser jämfört med föregående år i Egentliga Finland 2000/01 - 2014/01



Tabell 1. Sysselsättningsläge i Egentliga Finland, januari

I LÄGET I SLUTET AV MÅNADEN	2013	2014	Ändring	Ändring%
1. Arbetslösa arbetssökande	26 241	28 326	2 085	7,9
- varav permitterade	2 759	2 827	68	2,5
2. Förkortad arbetsvecka	335	789	454	135,5
3. I arbete	7 400	7 694	294	4
- varav på den allmänna arbetsmarknaden	4 588	5 309	721	15,7
- varav sysselsätta	2 812	2 385	-427	-15,2
4. Utanför arbetskraften	6 980	8 160	1 180	16,9
- varav i sysselsättningsfrämjande service	619	2 087	1 468	237,2
- varav i utbildning	931	3 793	2 862	307,4
5. Mottagare av arbetslöshetspension	1 686	784	-902	-53,5
1-5 Samtliga arbetssökande	42 642	45 753	3 111	7,3
EFTERFRÅGAN PÅ ARBETSKRAFT				
Lediga arbetsplatser sammanlagt	3 623	3 547	-76	-2,1
- varav lediga över en månad	406	380	-26	-6,4
- varav lediga över 2 månader	80	118	38	47,5
I SERVICE				
1. Sysselsätta hos staten	51	111	60	117,6
2. Sysselsätta i kommunerna	413	583	170	41,2
3. Sysselsätta inom den privata sektorn	1 422	2 036	614	43,2
1-3 Antalet sysselsätta sammanlagt	1 886	2 730	844	44,8
4. I arbetskraftsutbildning	2 976	2 834	-142	-4,8
5. I träning	0	256	256	0
6. I Arbets-/utbildningsprövinig	450	1 148	698	155,1
7. Arbetspraktik/arbetslivsträning	706	0	-706	-100
8. Som alternerings vikarie	327	306	-21	-6,4
9. Som arbetsverksamhet i rehabiliteringssyfte	638	884	246	38,6
10. Frivilliga studier	1 486	2 162	676	45,5
1-10 I service sammanlagt	8 469	10 320	1 851	21,9
ARBETSLÖSHETENS STRUKTUR				
1. Arbetslösa kvinnor	10 930	12 009	1 079	9,9
2. Arbetslösa män	15 311	16 317	1 006	6,6
3. Arbetslösa under 25 år	3 332	3 663	331	9,9
4. Arbetslösa över 50 år	9 309	9 950	641	6,9
5. Långtidsarbetslösa	5 570	6 928	1 358	24,4

II VERKSAMHET UNDER MÅNADEN	2013	2014	Ändring	Ändring (%)
1. Arbetslösa arbetssökande	30 534	33 444	2 910	9,5
2. Övriga arbetssökande	14 981	15 567	586	3,9
1-2 Arbetssökande sammanlagt	45 515	49 011	3 496	7,7
3. Månadens alla arbetsplatser	5 904	5 699	-205	-3,5
- varav månadens nya arbetsplatser	4 709	4 594	-115	-2,4
- varav besatta arbetsplatser	2 293	1 899	-394	-17,2
- med arbetskraftsbyråns sökande	661	345	-316	-47,8
4. Inledda arbetslöshetsperioder	7 249	6 677	-572	-7,9
5. Avslutade arbetslöshetsperioder	6 275	6 909	634	10,1
6. Nya placeringar med stödåtg.	520	606	86	16,5
7. Inlett arbetskraftsutbildning	509	379	-130	-25,5

Tabell 2. Förändring i arbetsmarknadsläget per yrkesgrupp, januari

Yrkesgrupp	Månadens nya arbetsplatser				Arbetslösa i slutet av månaden			
	2013	2014	Ändring	Ändring %	2013	2014	Ändring, antal	Ändring %
Tekn., nat.vet., samh.vet. arbete	264	235	-29	-11,0 %	2 923	3 508	585	20,0 %
Tekniskt arbete	89	62	-27	-30,3 %	1 076	1 272	196	18,2 %
Pedagogiskt arbete	80	73	-7	-8,8 %	450	564	114	25,3 %
Konstn. och underhållande arbete	4	5	1	25,0 %	432	513	81	18,8 %
Hälsovård och socialt arbete	835	1074	239	28,6 %	1 404	1 713	309	22,0 %
Hälso- och sjukvård	585	520	-65	-11,1 %	525	630	105	20,0 %
Socialt arbete	127	155	28	22,0 %	370	458	88	23,8 %
Barndagvård	24	27	3	12,5 %	222	289	67	30,2 %
Adm. och kontorsarbete	209	274	65	31,1 %	2 681	2 982	301	11,2 %
Ledning inom företag och org.	22	44	22	100,0 %	376	411	35	9,3 %
Sekreterar- och kontorsarbete	89	117	28	31,5 %	1 000	1 048	48	4,8 %
Dataarbete	26	20	-6	-23,1 %	606	712	106	17,5 %
Kommersiellt arbete	1057	938	-119	-11,3 %	1 883	2 210	327	17,4 %
Agenturarbete och kontorsförs.	689	636	-53	-7,7 %	468	533	65	13,9 %
Varuförsäljning	341	272	-69	-20,2 %	1 066	1 288	222	20,8 %
Jord- och skogsbruk och fiske	316	232	-84	-26,6 %	672	774	102	15,2 %
Gårdsbruk, djurskötsel	17	23	6	35,3 %	173	196	23	13,3 %
Trädgårds- och parkarbete	295	205	-90	-30,5 %	419	498	79	18,9 %
Transport och kommunikation	116	117	1	0,9 %	862	967	105	12,2 %
Vägförbruk	40	40	0	0,0 %	617	701	84	13,6 %
Post och telekommunikation	32	23	-9	-28,1 %	48	47	-1	-2,1 %
Postiljoner	30	43	13	43,3 %	64	56	-8	-12,5 %
Byggarb-, gruvdrift- och stenbr.	128	74	-54	-42,2 %	2 425	2 621	196	8,1 %
Husbyggnadsarbete	72	70	-2	-2,8 %	2 027	2 184	157	7,7 %
Industriellt arbete	459	415	-44	-9,6 %	6 958	6 723	-235	-3,4 %
Metallararbete	221	213	-8	-3,6 %	2 772	2 444	-328	-11,8 %
Elarbete	36	57	21	58,3 %	1 634	1 508	-126	-7,7 %
Paketerings- och lagerarbete	114	59	-55	-48,2 %	597	652	55	9,2 %
Diversearbete	5	2	-3	-60,0 %	216	198	-18	-8,3 %
Servicearbete	1325	1235	-90	-6,8 %	2 287	2 474	187	8,2 %
Hotell- och storköksarbete	432	229	-203	-47,0 %	926	1 035	109	11,8 %
Serveringsarbete	253	314	61	24,1 %	346	369	23	6,6 %
Fastighetsskötsel och städning	208	159	-49	-23,6 %	638	675	37	5,8 %
Annat arbete	0	0	0	0,0 %	4 145	4 351	206	5,0 %
Saknar yrke	0	0	0	0,0 %	3 535	3 698	163	4,6 %
Har bytt yrke	0	0	0	0,0 %	415	448	33	8,0 %
Har nyligen utexaminerats	0	0	0	0,0 %	87	70	-17	-19,5 %
Sammanlagt	4 709	4 594	-115	-2,4 %	26 240	28 323	2 083	7,9 %

Tabell 3. Arbetslösa arbetssökande på räkningsdagen, januari

ELY-centralen	Arbetslösa inkl. perm.			Arbetslöshetsnivå inkl. perm.		
	2013	2014	Ändring	2013	2014	Ändring
Nyland	65 667	79 450	21,0	8,1	9,7	1,6
Egentliga Finland	26 241	28 326	7,9	11,6	12,5	0,9
Satakunta	12 765	13 351	4,6	12,3	12,8	0,5
Tavastland	21 955	24 066	9,6	12,3	13,4	1,1
Birkaland	30 524	35 068	14,9	12,7	14,5	1,8
Sydöstra Finland	20 114	21 728	8,0	14,0	15,1	1,1
Södra Savoland	8 813	9 399	6,6	12,9	13,9	1,0
Norra Savoland	14 352	14 952	4,2	12,7	13,2	0,5
Norra Karelen	12 196	12 323	1,0	16,4	16,6	0,2
Mellersta Finland	18 923	21 554	13,9	14,7	16,8	2,1
Södra Österbotten	8 817	9 369	6,3	9,9	10,6	0,7
Österbotten	8 753	9 682	10,6	7,5	8,2	0,7
Norra Österbotten	24 774	27 127	9,5	13,6	14,8	1,2
Kajanaland	5 537	6 413	15,8	15,5	18,0	2,5
Lappland	12 392	14 065	13,5	15,0	17,1	2,1
Åland	580	568	-2,1	4,0	3,9	-0,1
Hela landet	292 487	327 566	12,0	11,2	12,5	1,3

Tabell 4. Arbetslösa arbetssökande och månadens nya arbetsplatser i Egentliga Finland, januari

	Arbetslösa inkl. perm.			Månadens nya arbetsplatser		
	2013	2014	Ändring	2013	2014	Ändring
Åbo	12 873	14 224	10,5 %	2 618	2 630	0,5 %
Laitila	341	299	-12,3 %	130	68	-47,7 %
Loimaa	1 322	1 489	12,6 %	245	141	-42,4 %
Åboland	750	559	-25,5 %	158	121	-23,4 %
Salo	4 651	5 008	7,7 %	563	527	-6,4 %
Nystad	1 256	822	-34,6 %	187	154	-17,6 %
Pemar	420	430	2,4 %	113	57	-49,6 %
Reso*	2 721	3 149	15,7 %	599	807	34,7 %
S:t Karins (hela)	1 829	2 172	18,8 %	96	89	-7,3 %
S:t Karins	1 198	1 362	13,7 %	58	49	-15,5 %
Lundo (st)	631	810	28,4 %	38	40	5,3 %
Sammanlagt	26 163	28 328	8,3 %	4 709	4 594	-2,4 %

Tabell 5. Arbetslösa arbetssökande i Egentliga Finlands kommuner 31.1.2014

Kommun	Arbetskraft	Lediga arbetsplatser	Arbetslösa arbetssökande inkl. pers. permitterade					Arbetslösa över 1 år
			Sammanlagt	Män	Kvinnor	Under 25	Över 50	
Loimaa ekon. region	17 039	93	1 748	1 018	730	187	709	359
Aura	2 002	7	197	105	92	23	72	33
Koski TI	1 046	-	84	45	39	11	41	17
Loimaa	7 530	48	795	484	311	87	317	164
Marttila	925	-	107	61	46	12	36	22
Oripää	651	2	64	39	25	6	22	11
Pöytyä	3 944	22	409	230	179	44	175	97
Tarvasjoki	941	14	92	54	38	4	46	15
Salo ekonomiska region	29 593	428	4 681	2 613	2 068	498	1 916	1 356
Salo	25 548	418	4 184	2 338	1 846	445	1 684	1 235
Somero	4 045	10	497	275	222	53	232	121
Åbo ekonomiska region	155 642	2 743	19 703	11 476	8 227	2 734	6 341	4 765
S:t Karins	15 388	35	1 335	738	597	186	489	239
Lundo	8 432	23	738	452	286	114	252	131
Masku	4 911	8	382	221	161	35	153	79
Mynämäki	3 786	7	353	202	151	45	153	84
Nådendal	9 138	432	866	495	371	93	372	189
Nousis	2 444	3	180	101	79	26	66	29
Pemar	5 173	48	389	238	151	54	146	68
Reso	12 025	95	1 251	756	495	172	473	257
Rusko	2 997	7	198	115	83	27	79	52
Sagu	1 401	1	114	70	44	8	49	25
Åbo	89 947	2 084	13 897	8 088	5 809	1 974	4 109	3 612
Åboland	10 157	100	842	484	358	99	355	201
Kimitoön	2 992	22	339	200	139	33	152	91
Pargas	7 165	78	503	284	219	66	203	110
Nystadsregionen	14 322	183	1 352	726	626	145	629	247
Gustavs	371	13	39	24	15	7	18	7
Laitila	3 922	45	268	152	116	33	113	34
Pyhäranta	1 034	4	87	46	41	8	41	24
Tövsala	752	10	69	38	31	6	38	17
Nystad	7 173	108	797	410	387	74	391	151
Vehmaa	1 070	3	92	56	36	17	28	14
Sammanlagt	226 753	3 547	28 326	16 317	12 009	3 663	9 950	6 928

.. = Informationen finns ej tillgänglig. Den är antingen för osäker för att presenteras eller så skyddas den sekretes av lagen om.

Tabell 6. Arbetslöshetens struktur i Egentliga Finlands ekonomiska regioner, januari

<i>A. Arbetslöshetsnivå</i>							Ändring , %	
	2009	2010	2011	2012	2013	2014	2013-2014	2008-2014
Åbo	8,0	10,9	10,8	10,1	11,4	12,7	1,3	5,5
Salo	9,0	12,2	11,5	11,6	15,3	15,8	0,5	9,0
Loimaa	7,5	9,6	8,3	7,7	9,2	10,3	1,1	4,7
Nystadsregionen	7,5	10,3	9,9	7,8	11,4	9,4	-2,0	2,4
Åboland	5,5	7,1	6,3	6,0	7,4	8,3	0,9	3,5

<i>B. Antal arbetslösa</i>							Ändring , %	
	2009	2010	2011	2012	2013	2014	2013-2014	2008-2014
Åbo	12 236	16 676	16 393	15 471	17 655	19 703	11,6	82,1
Salo	2 760	3 754	3 486	3 490	4 608	4 681	1,6	125,3
Loimaa	1 285	1 642	1 422	1 319	1 564	1 748	11,8	82,1
Nystadsregionen	1 121	1 524	1 445	1 131	1 653	1 352	-18,2	29,3
Åboland	582	747	663	618	761	842	10,6	67,1
Egentliga Finland	17 984	24 343	23 409	22 029	26 241	28 326	7,9	83,9

<i>C. Under 25 år</i>							Ändring , %	
	2009	2010	2011	2012	2013	2014	2013-2014	2008-2014
Åbo	1 615	2 305	1 953	1 982	2 434	2 734	12,3	153,9
Salo	406	464	384	405	476	498	4,6	156,7
Loimaa	187	236	185	152	185	187	1,1	98,9
Nystadsregionen	136	234	156	125	157	145	-7,6	40,8
Åboland	85	97	70	59	80	99	23,8	191,2
Egentliga Finland	2 429	3 336	2 748	2 723	3 332	3 663	9,9	143,9

<i>D. Över 50 år</i>							Ändring , %	
	2009	2010	2011	2012	2013	2014	2013-2014	2008-2014
Åbo	4 098	5 105	5 623	5 392	5 799	6 341	9,3	53,8
Salo	1 033	1 401	1 439	1 392	1 808	1 916	6,0	108,3
Loimaa	494	601	593	577	630	709	12,5	68,8
Nystadsregionen	503	596	650	547	730	629	-13,8	18,7
Åboland	256	290	301	280	342	355	3,8	41,4
Egentliga Finland	6 384	7 993	8 606	8 188	9 309	9 950	6,9	59,3

<i>E. Långtidsarbetslösa</i>							Ändring , %	
	2009	2010	2011	2012	2013	2014	2013-2014	2008-2014
Åbo	1 887	2 866	3 985	3 887	3 972	4 765	20,0	130,1
Salo	390	547	744	773	996	1 356	36,1	228,3
Loimaa	140	189	225	209	270	359	33,0	108,7
Nystadsregionen	150	131	176	190	206	247	19,9	30,7
Åboland	65	74	114	118	126	201	59,5	175,3
Egentliga Finland	2 632	3 807	5 244	5 177	5 570	6 928	24,4	137,4

<i>F. Invandrare</i>							Ändring , %	
	2009	2010	2011	2012	2013	2014	2013-2014	2008-2014
Åbo	1 226	1 619	1 693	1 627	2 212	2 265	2,4	131,1
Salo	262	318	248	286	420	420	0,0	144,2
Loimaa	30	43	35	45	77	79	2,6	216,0
Nystadsregionen	18	28	40	35	37	61	64,9	221,1
Åboland	19	34	39	38	40	55	37,5	266,7
Egentliga Finland	1 555	2 042	2 055	2 031	2 786	2 880	3,4	137,8

Tabell 7. Arbetslösa och arbetslöshetsnivån i Egentliga Finlands kommuner

Kommun	2013/1	2013/12	2014/1	2013/1	2013/12	2014/1
Aura	167	209	197	8,3	10,3	9,8
Gustavs	28	48	39	7,3	12,6	10,5
Kimitoön	327	315	339	10,5	10,1	11,3
Koski Tl.	93	102	84	8,9	9,7	8,0
Laitila	290	302	268	7,4	7,8	6,8
Loimaa	743	824	795	9,8	10,9	10,6
Lundo	552	782	738	6,7	9,5	8,8
Marttila	87	99	107	9,3	10,5	11,6
Masku	294	387	382	6,0	7,9	7,8
Mynämäki	321	336	353	8,4	8,8	9,3
Nousis	154	175	180	6,4	7,3	7,4
Nystad	1 088	806	797	14,8	11,0	11,1
Nädentäl	719	879	866	7,8	9,6	9,5
Oripää	50	58	64	7,7	8,9	9,8
Pargas	434	494	503	6,0	6,9	7,0
Pemar	350	404	389	6,7	7,8	7,5
Pyhäranta	101	101	87	9,6	9,6	8,4
Pöytyä	348	415	409	8,9	10,6	10,4
Reso	1 143	1 307	1 251	9,5	10,8	10,4
Rusko	189	208	198	6,4	7,1	6,6
S:t Karins	1 179	1 394	1 335	7,7	9,1	8,7
Sagu	93	115	114	6,5	8,0	8,1
Salo	4 156	4 382	4 184	15,9	16,8	16,4
Somero	452	499	497	11,2	12,3	12,3
Taivassalo	66	67	69	8,6	8,7	9,2
Tövsala	76	94	92	8,2	10,1	9,8
Vehmaa	80	90	92	7,4	8,3	8,6
Åbo	12 661	14 053	13 897	14,2	15,8	15,5