



Kuulutus koskien Motellin pohjavesialueen kartoitusta ja luokitusta Mynämäen kunnan alueella

Varsinais-Suomen elinkeino-, liikenne- ja ympäristökeskus (ELY-keskus) on tarkistanut uudelleen aikaisemmasta kuulutuksesta tulleiden tietojen pohjalta Mynämäen kunnan alueella Motellin pohjavesialueen rajauksen vesienhoidon ja merenhoidon järjestämisestä määrätyn lain (1299/2004) luvun 2 a 10 a-d § mukaisesti. ELY-keskukset vastaavat pohjavesialueiden kartoituksesta ja luokituksesta sekä pohjavesialuetiedon ylläpidosta.

Liitteissä esitellään tarkemmat rajausmuutokset Motellin pohjavesialueen luokitukseen.

Nähtävänä pito ja mielipiteiden esittäminen

Kuulutus muutoksista pidetään nähtävillä **18.1.2018 – 19.2.2018** Mynämäen kunnan virallisella ilmoitustaululla. Mahdolliset mielipiteet kunnan pohjavesialueiden luokka- ja rajausmuutoksista pyydetään toimittamaan viimeistään **19.2.2018** Varsinais-Suomen ELY-keskuksen kirjaamoon osoitteella Varsinais-Suomen ELY-keskus PL 523, 20101 Turku tai sähköpostilla kirjaamo.varsinais-suomen@ely-keskus.fi.

Lisätietoja asiasta antavat ylitarkastaja Maria Mäkinen (puh. 0295 022 913) sekä vesitaloussuunnittelija Elina Strandman (puh. 050 396 0202)

LIITE

Mynämäen kunnan Motellin pohjavesialueen rajausmuutos



Elinkeino-, liikenne- ja
ympäristökeskus

LIITE

Mynämäen kunnan Motellin pohjavesialueen rajauseritys

Varsinais-Suomen elinkeino-, liikenne- ja ympäristökeskus

Ympäristö- ja luonnonvarat – vastuualue

Vesiyksikkö

Elina Strandman

18.1.2018

VARSINAIS-SUOMEN ELINKEINO-, LIIKENNE- JA YMPÄRISTÖKESKUS

PL 236

20101 TURKU

Käyntiosoite: Itsenäisyydenaukio 2, 20800 TURKU

Puhelinvaihte: 0295 022 500

kirjaamo.varsinais-suomi@ely-keskus.fi

www.ely-keskus.fi/varsinais-suomi

Y-tunnus 2296962-1

Johdanto

Vesienhoidon ja merenhoidon järjestämistä koskevaan lakiin sisällytettiin uusi luku 2 a, joka käsittelee pohjavesialueiden rajaamista ja luokittelua sekä niiden suojelusuunnitelmia. Lakimuutos tuli voimaan 1.2.2015 ja lakia täydentävä asetus 17.11.2016. Aiemmin käytössä olleet pohjavesiluokat I (vedenhankintaa varten tärkeä pohjavesialue) ja II (vedenhankintaan soveltuva pohjavesialue) tullaan korvaamaan uusilla luokilla 1 ja 2. Lisäksi luokka III (muut pohjavesialueet) tullaan poistamaan kokonaan tai luokittelemaan uudelleen luokkiin 1 tai 2.

1-luokkaan kuuluvat alueet ovat vedenhankintaa varten tärkeitä pohjavesialueita, joiden vettä käytetään tai jota on tarkoitus käyttää yhdyskunnan vedenhankintaan taikka talousvetenä enemmän kuin keskimäärin 10 m³/vrk tai yli 50 henkilön tarpeisiin. 2-luokkaan luokitellaan muut vedenhankintakäyttöön soveltuvat pohjavesialueet, jotka pohjaveden antoisuuden ja muiden ominaisuuksiensa perusteella soveltuvat 1-luokan mukaiseen käyttöön.

Lisäksi luokituksessa otetaan huomioon pohjavesistä riippuvaiset maa- ja pintavesiekosysteemit (E-luokka). Luokiteltaessa pohjavesialueita E-luokkaan lähtökohtana on pohjavesialueen kriteerien täyttyminen, minkä lisäksi otetaan huomioon muun lainsäädännön nojalla suojellut pohjavedestä suoraan riippuvaiset merkittävät pintavesi- ja maaekosysteemit. Tärkeää on huomioida, että näiden kohteiden suojelu tapahtuu jo muun lainsäädännön kautta. E-luokalla on ainoastaan informatiivinen arvo.

Mynämäen kunnan Motellin pohjavesialueen hydrogeologinen kuvaus ja veden käyttö

Motellin (0250303) pohjavesialue sijaitsee kapealla luode-kaakko -suuntaisella pitkittäisharjulla, joka kulkee kallioperän ruhjevöhykkeessä virtaavan Laajoen alitse. Pohjavedenpinnan korkeustaso harjussa on alimmillaan Laajoen kohdalla. Kaakkoon ja luoteeseen mentäessä pohjavedenpinnan taso nousee, ja valuma-alue katkeaa molemmilla suunnilla kallioharjanteisiin. Harjumuodostuman pohjoisosa on kapea ja purkaa pohjavetensä eteläpuolisille soille. Kaakkoon päin mentäessä reunaosat laajenevat hiekkakankaaksi. Pohjavesi virtaa loivasti kaakkoon ja purkautuu pääosin länsipuolella olevalle suolle. Pohjavesialueen eteläosa sijoittuu Laajoen molemmille puolille ja muodostaa vedensaannin kannalta hyvän esiintymän. Maaperä on harjun keskiosassa vettä hyvin läpäisevää hiekkaa ja soraa. Pohjavedenpinnan alapuolelle ulottuvien hiekka- ja sorakerrosten paksuudeksi on kairauksissa todettu 6-9 metriä. Koska harjun pohjavesi on hydraulisessa yhteydessä Laajokeen, vaihtelee pohjavesipinnan korkeus harjussa Laajoen molemmiin puolin joen vesipinnan mukaan. Pohjavettä hyödynnetään yhdyskuntien vedenhankinnassa.

Rajausmuutos

Motellin (0250303) pohjavesialue luokitellaan **1-luokan** pohjavesialueeksi, koska pohjavettä hyödynnetään yhdyskuntien vedenhankintaan. Pohjavesialueen rajoja muutetaan pohjoisessa havaitun kalliopaljastuman vuoksi. Varsinaista pohjavesialueen rajaa kavennetaan alueen tarkempien maaperätietojen perusteella.

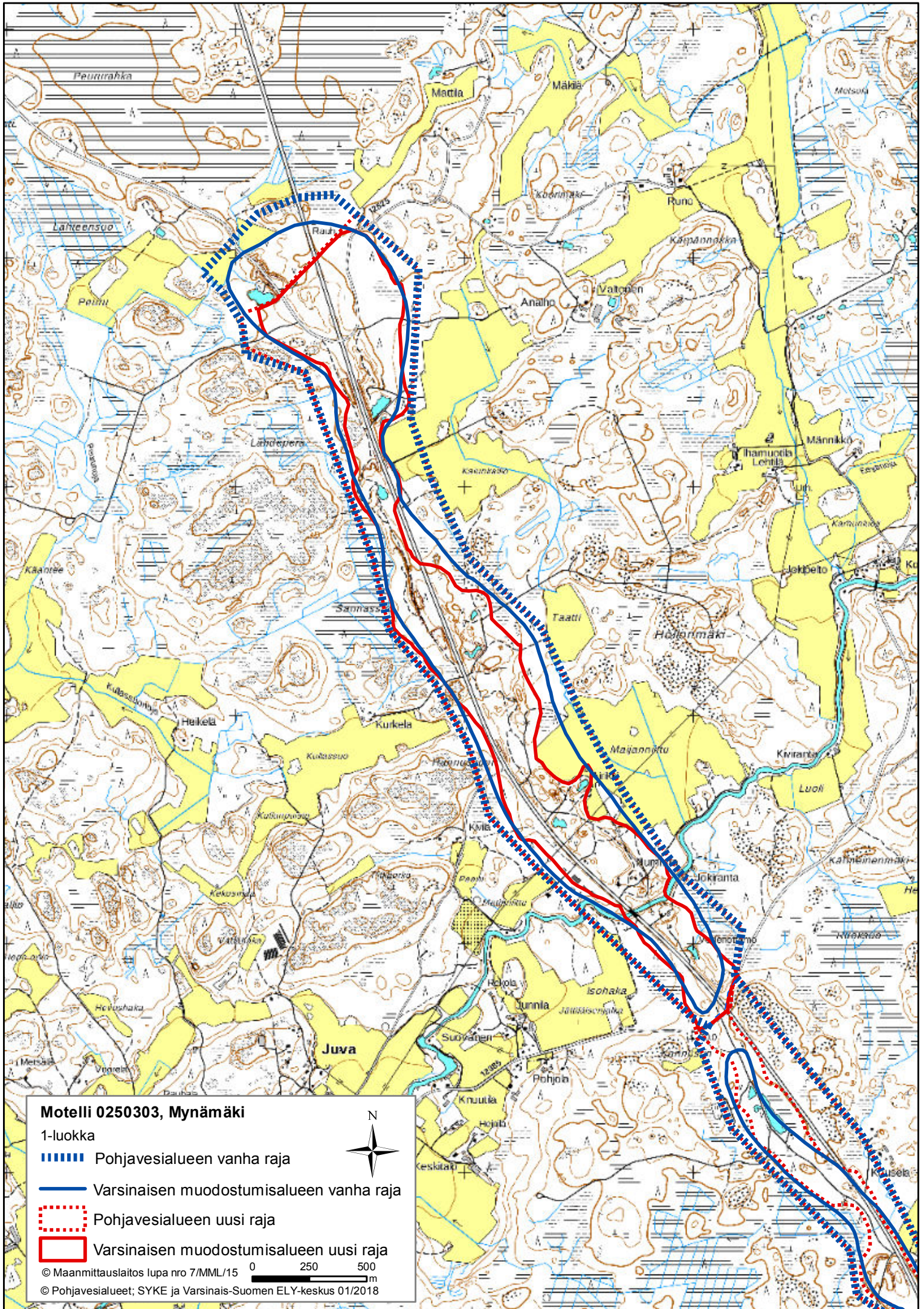
Taulukko 1. Motellin pohjavesialueen luokka- ja rajausmuutos

ID	Alueen nimi	Vanha luokka	Uusi luokka	Perusteet luokkamuutokselle	Perusteet rajauksen muutokselle
0250303	Motelli	I	1	Pohjavettä hyödynnetään yhdyskuntien käyttöön	Pohjavesialueen rajoja muutetaan alueen tarkempien maaperätietojen perusteella.

Kirjallisuus

Britschgi, R. ja Rintala, J. Pohjavesialueet – rajauksen ja luokituksen perusteet sekä suojeleusuunnitelma. Suomen ympäristökeskus. (31.5.2016).

Geologian tutkimuskeskus. Maaperäkartta 1:20 000/1:50 000. Käytetty 12/2017.



Motelli 0250303, Mynämäki

1-luokka

▬▬▬▬ Pohjavesialueen vanha raja

— Varsinaisen muodostumisalueen vanha raja

▬▬▬▬ Pohjavesialueen uusi raja

▬ Varsinaisen muodostumisalueen uusi raja



© Maanmittauslaitos lupa nro 7/MML/15 0 250 500 m

© Pohjavesialueet; SYKE ja Varsinais-Suomen ELY-keskus 01/2018