



KUNGÖRELSE OM MKB-BESKRIVNING

Neova Oy:s dotterbolag Vapo Terra Oy har till Närings-, trafik- och miljöcentralen i Södra Österbotten (NTM-centralen) skickat en bedömningsbeskrivning enligt lagen om förfarandet vid miljökonsekvensbedömning (MKB-förfarande) som gäller projektet för **Kairineva och Peräneva vind- och solkraftspark** samt en Naturabedömning enligt 35 § i naturvårdslagen. Bedömningsbeskrivningen är den projektansvariges framställning om projektet och dess sannolikt betydande miljökonsekvenser.

Vapo Terra Oy planerar en vind- och solkraftspark i Halsö kommun och Karleby stadsområden. Projektområdets areal är 2 260 hektar, av vilket cirka 1 438 hektar ligger i Halsö och 822 hektar i Karleby. Vind- och solkraftsparken ligger huvudsakligen på mark som ägs av privata markägare och Neova. I projektet byggs sammanlagt högst 22 vindkraftverk och solkraftsområdet täcker ett område som är högst 324 hektar.

När det gäller elöverföringen granskas två alternativ. För projektets bruk byggs en elstation i projektområdet. Enligt den preliminära planen kopplas vind- och solkraftsparken till elnätet antingen med en jordkabelförbindelse till wpd Finland Oy:s vindkraftsområde Tuohimaa-Riutanmaa, från vilken elöverföringen sker med en samlingsledning till stamnätet eller en 400 kV:s kraftledningsanslutning till Fingrid Oyj:s planerade kraftledning som planeras i Jylkkä–Alajärvi till den nya elstationen mellan Pajuoja och Liedes. Elöverföringen är delvis förlagd till Kaustby kommuns område.

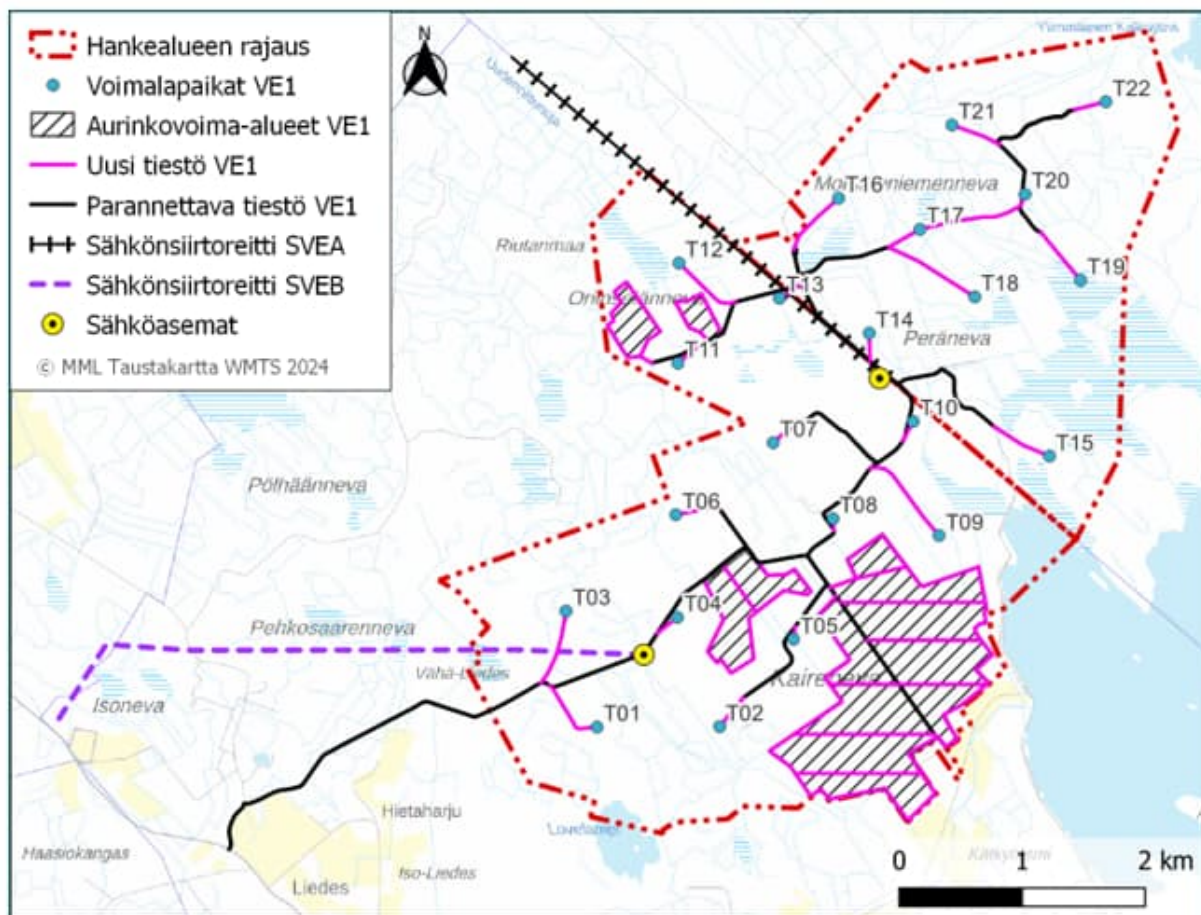


Bild 1. Projektområdet för Kairineva och Peräneva vind- och solparksområde, placeringen av vindkraftverken enligt ALT1 (22 st.), solkraftsområdena samt elöverföringssträckningarna SVEA och SVEB (källa: Vapo Terra Oy och FCG FCG Finnish Consulting Group Oy).

ALTERNATIV I BEDÖMNINGEN

ALT0: Projektet genomförs inte. Motsvarande elmängd produceras med andra metoder.

ALT1: I projektområdet byggs högst 22 nya vindkraftverk, av vilka 13 på Kairineva i Halsö och 9 på Peräneva i Karleby. Vindkraftverkens totala höjd är högst 300 meter och ett kraftverks enhetseffekt är cirka 7–10 megawatt. Alternativet omfattar placering av solkraftsområden (cirka 282 ha) i projektområdet.

ALT2A: I projektområdet byggs högst 19 nya vindkraftverk, av vilka 11 på Kairineva i Halsö och 8 på Peräneva i Karleby. Vindkraftverkens totala höjd är högst 300 meter och ett kraftverks enhetseffekt är cirka 7–10 megawatt. Alternativet omfattar placering av solkraftsområden (cirka 324 ha) i projektområdet.

ALT2B: I projektområdet byggs högst 19 nya vindkraftverk, av vilka 11 på Kairineva i Halsö och 8 på Peräneva i Karleby. Vindkraftverkens totala höjd är högst 300 meter och ett kraftverks enhetseffekt är cirka 7–10 megawatt. Alternativet omfattar placering av solkraftsområden (cirka 109 ha) i projektområdet.

Den externa elöverföringen i projektet

SVEA: En jordkabel för medel- eller högspänning byggs i wpd Finland Oy:s projektområde Tuohimaa-Riutanmaa, från vilken elöverföringen sker i en 400 kV:s samlingsledning till stamnätet. Sträckningens längd till wpd:s elstation är cirka fyra kilometer.

SVEB: En 400 kV:s luftledning byggs till elstationen som byggs längs Fingrid Oyj:s planerade kraftledning (2x 400+110 kV) Jylkkä–Alajärvi. Enligt planerna placeras den nya elstationen mellan Pajuoja och Liedes. Stäckningens längd är cirka 5,1 kilometer.

KUNGÖRELSEN OCH BEDÖMNINGSBESKRIVNINGEN ÄR TILL PÅSEENDE

Handlingarna är framlagda till påseende **18.4–14.6.2024** enligt följande:

- Kungörelsen: På NTM-centralen i Södra Österbottens webbplats
 - www.ntm-centralen.fi/kungorelser/sodraosterbotten
- Kungörelsen och bedömningsbeskrivningen: på miljöförvaltningens webbplats
 - www.miljo.fi/kairinevavindochsolkraftMKB
- Pappersversioner av kungörelsen och bedömningsbeskrivningen:
 - Halsö kommungård, Kauppisentie 5, 69510 Halsö
 - Karleby stadshus, Ämbetsgränd 5, 67100 Karleby
 - Kaustby kommungård, Kappelintie 13, 69600 Kaustby
 - Vetil kommungård, Kivihyypäntie 1, 69700 Vetil
 - Toholampi kommungård, Lampintie 5, 69300 Toholampi

Kommunerna Halsö, Kaustby, Vetil och Toholampi samt Karleby stad har begärts meddela om kungörelsen på sina webbsidor.

Åsikter och utlåtanden

Åsikter och utlåtanden om bedömningsbeskrivningen kan framföras senast **14.6.2024** till adress: registratur.sodraosterbotten@ntm-centralen.fi eller NTM-centralen i Södra Österbotten, PB 77, 67101 Karleby. Referens EPOELY/1549/2022.

Inom två månader från att tiden som har reserverats för att ge utlåtande och framföra åsikter har gått ut eller i september efter allmän semestertid ger NTM-centralen i Södra Österbotten, som är kontaktmyndighet i MKB-förfarandet, sin motiverade slutsats om bedömningsbeskrivningen. Kontaktmyndighetens motiverade slutsats samt utlåtanden och åsikter som framförts under hörandet publiceras på webbsidorna www.miljo.fi/kairinevavindochsolkraftMKB.

Informationsmöte för allmänheten

Informationsmötena för allmänheten ordnas om bedömningsbeskrivningen **onsdagen 15.5.2024 kl. 18.00–20.00** på Halsuan yhtenäiskoulu, Perhontie 29, 69510 Halsö och **torsdagen 16.5.2024 kl. 18.00–20.00** på Rahkosen koulu i Ullava, Rahkosentie 246, 68390 Rahkonen. Kaffeservering från och med kl. 17.30.

Det är också möjligt att delta på distans i informationsmötena. Länken till informationsmötena läggs på förhand ut på webbplatsen www.miljo.fi/kairinevavindochsolkraftMKB.

Mer information

Den projektansvarige: Vapo Terra Oy, Kia Anttilainen,
kia.anttilainen@neova-group.com, tfn 040 168 5279.

MKB-konsult: FCG Finnish Consulting Group Oy, Janne Ruuth,
Janne.Ruuth@fcg.fi, tfn 040 755 4739.

MKB-förfarandet: NTM-centralen i Södra Österbotten, Pia Jaakola,
pia.jaakola@ntm-centralen.fi , tfn 0295 027 638.

Denna kungörelse publiceras 18.4.2024 och hålls framlagd till påseende tills 14.6.2024 på NTM-centralens kungörelsesida på nätet. Kungörelsen har också publicerats 18.4.2024 på webbsidan www.miljo.fi/kairinevavindochsolkraftMKB

Karleby 17.4.2024

NÄRINGS-, TRAFIK- OCH MILJÖCENTRALEN I SÖDRA ÖSTERBOTTEN