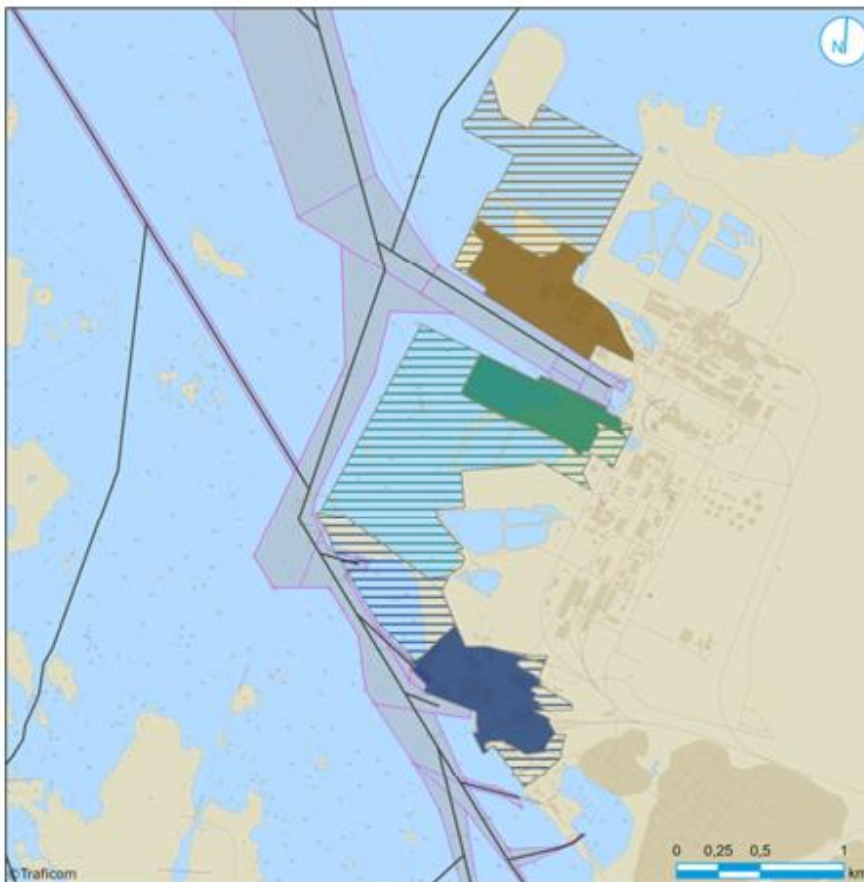




KUNGÖRELSE OM MKB-BESKRIVNING

Karleby Hamn Ab har till Närings-, trafik- och miljöcentralen i Södra Österbotten (NTM-centralen) skickat en miljökonsekvensbeskrivning enligt lagen om förfarandet vid miljökonsekvensbedömning (MKB-förfarande) i projektet för **utvidgning av Karleby Hamn**. Bedömningsbeskrivningen är den projektansvariges framställning om projektet och dess sannolikt betydande miljökonsekvenser.

Karleby Hamn ligger i omedelbar närhet av Karleby storindustrialområde och består av tre separata hamnar: Djuphamnen, Stamhamnen och Silverstensskajen. Genom Karleby hamn transporteras cirka fem till tio miljoner ton gods per år. Hamnen planerar en utvidgning för att stöda tillväxten av och ordna logistiken för nuvarande och ny exportindustri under utveckling på storindustrialområdet. Utvidgningen omfattar att fylla bassängområden med jordmassor från hamnområdet, nya kajer och järnvägsspår samt hanterings- och lagerlokaler. I och med utvidgningen skulle arealen på färdområdena som används för hamnens funktioner utökas till ungefär tre gånger större än nuvarande storlek.



Kuva 2-2. Kokkolan sataman toiminta- ja kehitysalueet.

Alternativ i bedömningen

ALT0+: projektet genomförs inte, men de byggåtgärder som redan har planerats i hamnområdet och fått tillstånd genomförs. I detta fall är utfyllnadsbehovet 1,1 miljoner kubikmeter och mängden produkter som går via hamnen kan utökas upp till 7 miljoner ton.

ALT1: I detta fall är utfyllnadsbehovet 5,3 miljoner kubikmeter och mängden produkter som går via hamnen kan utökas upp till 10 miljoner ton.

ALT2: utveckling av kajerna och hamnens funktioner i full skala i hela hamnområdet. I detta fall är utfyllnadsbehovet 10,3 miljoner kubikmeter och mängden produkter som går via hamnen kan utökas upp till 20 miljoner ton.

I bedömningen granskas inget s.k. ALT0-alternativ, eftersom hamnen kontinuerligt utvecklas och hamnens områden fylls ut enligt redan befintliga tillstånd och planer.

Bedömningsbeskrivningen och kungörelsen är framlagda till påseende:

Handlingarna är framlagda till påseende **15.5–12.7.2024** enligt följande:

- Kungörelsen: På NTM-centralen i Södra Österbottens webbplats www.ntm-centralen.fi/kungorelser/sodra-osterbotten
- Kungörelsen och bedömningsbeskrivningen: på miljöförvaltningens webbplats www.miljo.fi/karlebyhamnutvidningMKB

Pappersversioner av kungörelsen och bedömningsbeskrivningen:

- Karleby stadshus, kundtjänsten, Ämbetsgränd 5, 67100 Karleby.

Dessutom meddelar Karleby stad om kungörelsen på stadens webbsidor.

Åsikter och utlåtanden

Skriftliga åsikter och utlåtanden om bedömningsbeskrivningen kan framföras senast **12.7.2024** till adress: registratur.sodraosterbotten@ntm-centralen.fi eller NTM-centralen i Södra Österbotten, PB 77, Långbrogatan 15, 67101 Karleby. Referens EPOELY/3678/2021.

Inom två månader från att tiden som har reserverats för att ge utlåtande och framföra åsikter har gått ut ger NTM-centralen i Södra Österbotten, som är kontaktkmyndighet i MKB-förfarandet, en motiverad slutsats om bedömningsbeskrivningen. Kontaktkmyndighetens motiverade slutsats samt utlåtanden och åsikter som framförts under hörandet publiceras på webbsidorna www.miljo.fi/karlebyhamnutvidningMKB.

Informationsmöte för allmänheten

Ett infomöte ordnas för allmänheten om bedömningsbeskrivningen **onsdagen 12.6.2024 kl. 18.00–20.00 på Ykspihlajan toimitalo**, Hamngatan 40, 67900 Karleby. Kaffeservering från och med kl. 17.30. Man kan också delta elektroniskt i informationsmötet. Länk till informationsmötet: [Delta i infomötet genom att klicka på denna länk](#)

Länken till informationsmötet läggs på förhand ut på webbplatsen: www.miljo.fi/karlebyhamnutvidningMKB.

Mer information

Den projektansvarige: Karleby Hamn Ab, Torbjörn Witting, tfn 040 5119 595, torbjorn.witting@por-tofkokkola.fi

MKB-konsult: Ramboll Finland Oy, Antti Lepola, tfn 040 588 7557, Maria Kangaskolkka, tfn 040 356 7839, e-post: fornamn.efternamn@ramboll.fi

MKB-förfarandet: NTM-centralen i Södra Österbotten, Sara Hästbacka, fornamn.efternamn@ntm-centralen.fi tfn 0295 027 086.

Denna kungörelse publiceras 15.5.2024 och hålls framlagd till påseende tills 12.7.2024 på NTM-centralens kungörelsesida på nätet. Kungörelsen publiceras 15.5.2024 på sidan www.miljo.fi/karlebyhamnutvidningMKB.

Karleby 14.5.2024

NÄRINGS-, TRAFIK- OCH MILJÖCENTRALEN I SÖDRA ÖSTERBOTTEN