



Egentliga Finlands sysselsättningsöversikt 9/2013

Får publiceras tisdag 22.10.2013 kl. 9.00

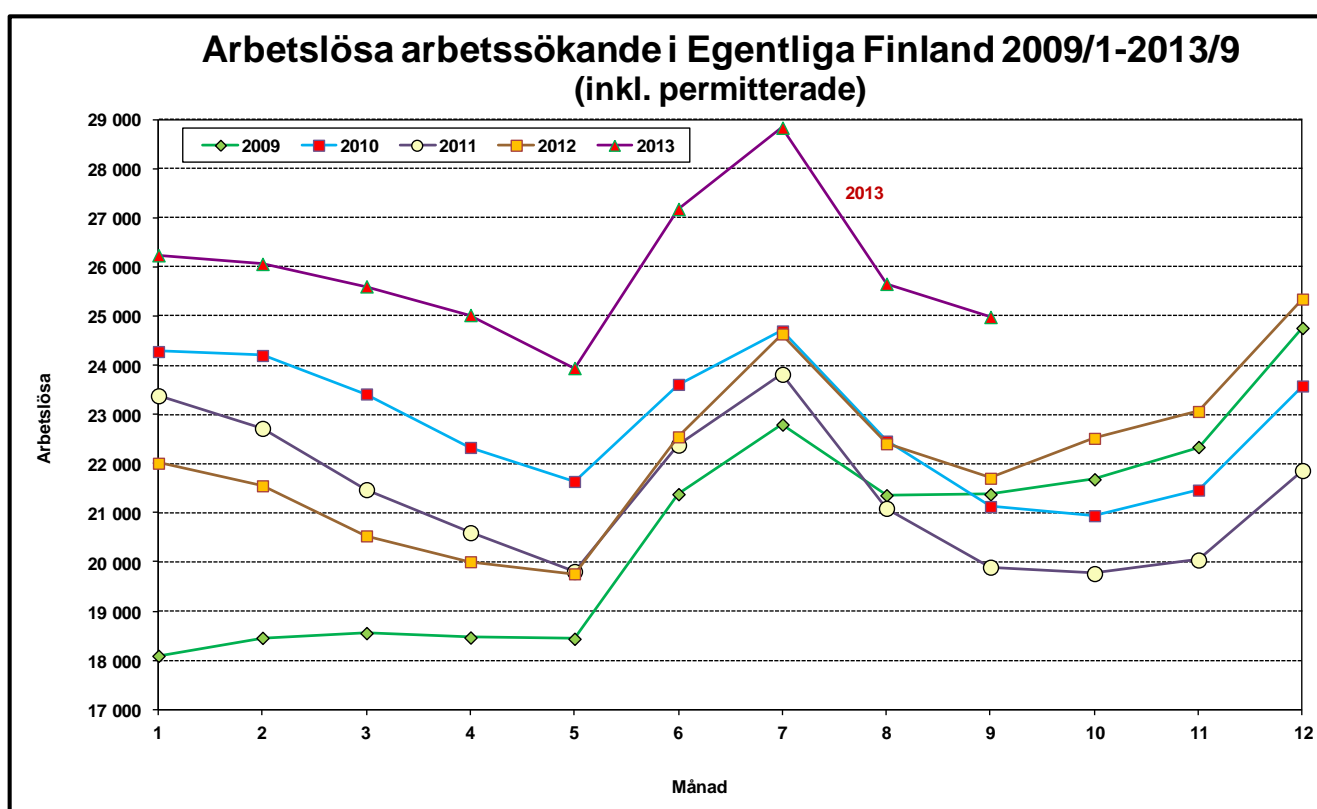
Arbetslösheten ökar långsammare i Egentliga Finland

Vid Egentliga Finlands arbets- och näringsbyrå fanns i slutet av september 25 000 arbetslösa arbetssökande. I september är det vanligt att antalet arbetslösa minskar - denna gång med 700 personer. Jämfört med september ifjol ökade antalet arbetslösa ändå med 2 900 personer, dvs. med 12,9 %, medan arbetslösheten i hela landet ökade med 18,0 %.

I slutet av september var andelen arbetslösa av arbetskraften i Egentliga Finland 1,2 procentenheter större än året innan, dvs. 11,0 % (9,8 %, 9/2012). I hela landet ökade andelen arbetslösa med 1,6 procentenheter och var 10,9 % (9,3 %, 9/2012). Arbetslöshetsgraden i Egentliga Finland är således större än i hela landet och den fjärde lägsta i Finland.

Jämfört med året innan ökade antalet arbetslösa på alla ELY-centralers områden och i Egentliga Finland långsammare än i hela landet, medan arbetslösheten ökade klart snabbare i Birkaland och Nyland. Antalet arbetslösa unga och långtidsarbetslösa fortsatte att öka på alla ELY-centralers områden. I Egentliga Finland gick ökningen något långsammare än i hela landet.

I oktober brukar antalet arbetslösa minska och så torde det gå i Egentliga Finland också denna gång.



7 % färre nya lediga platser än i fjol

Den sista september fanns det 1 500 lediga arbetsplatser vid områdets arbets- och näringsbyrå, dvs. 12 % mindre än för ett år sedan. Totalt fanns 3 900 lediga platser i september, varav 2 400 var nya platser som lediganslagits i september. Jämfört med året innan minskade efterfrågan på arbetskraft inom servicearbete, men inom industri och teknikbranschen ledigförklarades klart fler platser än föregående år.

Långtidsarbetslösheten och ungdomsarbetslösheten ökar

Antalet arbetslösa unga under 25 år i Egentliga Finland var 12 procent större än för ett år sedan, dvs. 3 100 personer. Ungdomsarbetslösheten ökade allmänt sett i de ekonomiska regionerna på området, men i Salo och Nystadsregionen minskade den något. I september minskar vanligen antalet unga arbetslösa - denna gång med 200 personer. Antalet långtidsarbetslösa ökar i hela landet. I Egentliga Finland var antalet personer som varit arbetslösa i över ett år 6 400, dvs. 23 procent mer än året innan. Långtidsarbetslösheten ökar i alla ekonomiska regioner på området och mest i Salo och Åboland, som prövas av strukturomvandlingen. Arbetslösheten ökade 15 % bland kvinnor och 12 % bland män.

Arbetslösheten ökar inom alla yrkesgrupper

Den minskade efterfrågan både inom exporten och på hemmamarknaden syns också i sysselsättningen: arbetslösheten ökar inom alla branscher och yrkesgrupper. Inom industrin ökar arbetslösheten visserligen långsammare och redan nu i klart lugnare takt än inom de andra branscherna, mellan vilka det inte råder någon större skillnad i hur snabbt arbetslösheten ökar. Arbetslösheten ökade mest inom hälsovårdstjänster och socialservice, administration samt handel.

Arbetsförvaltningens tjänster omfattade 4,2 % av arbetskraften

I slutet av september sysselsattes eller utbildades 9 600 personer genom arbetsförvaltningens tjänster, dvs. 14 % mer än för ett år sedan. I slutet av september deltog 2 800 personer i arbetskraftsutbildning för att förbättra sina möjligheter på arbetsmarknaden. Genom stödarbete inom den statliga, kommunala eller privata sektorn sysselsattes i sin tur 2 600 personer. Av de sysselsatta hade 74 % anställts inom den privata sektorn. I arbetsförsök deltog 1 000 och 400 var sysselsatta via alterneringsplatser. Dessutom deltog 820 i arbetsverksamhet i rehabiliterande syfte och 1 540 i frivilliga studier.

Arbetslösheten ökade i nästan alla kommuner i Egentliga Finland

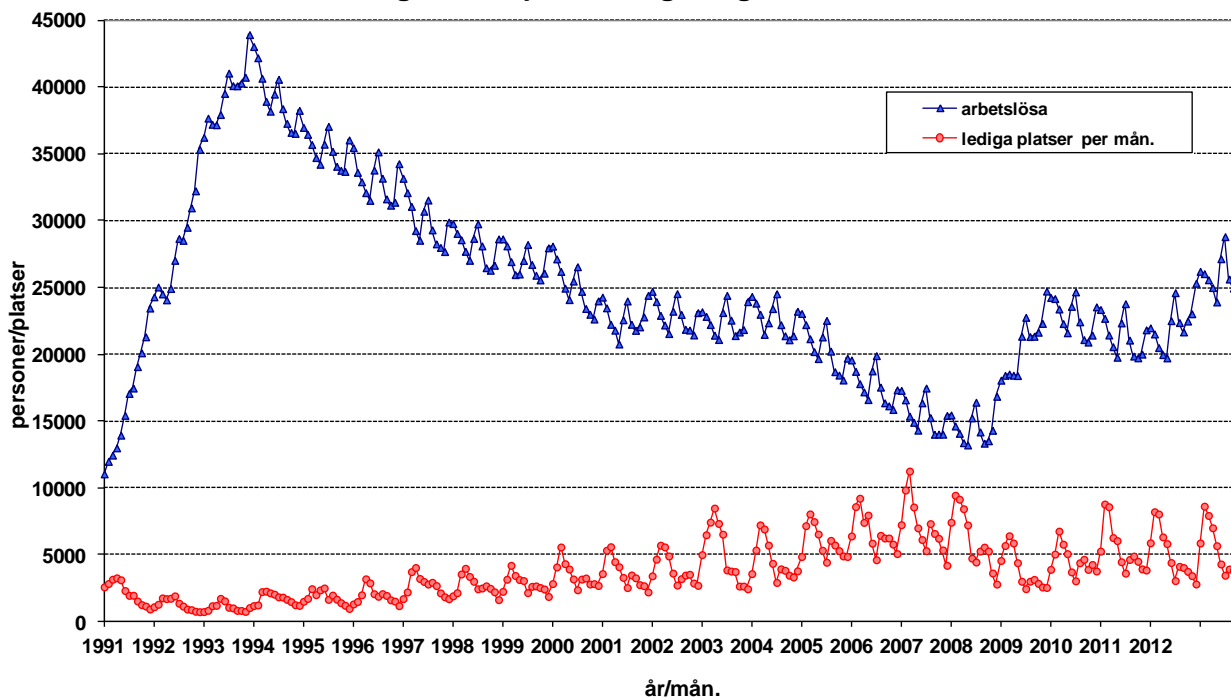
Jämfört med föregående år ökade antalet arbetslösa i de ekonomiska regionerna i Egentliga Finland förutom Nystadsregionen. I Loimaaregionen ökade antalet arbetslösa mest, dvs. 30 %, medan antalet arbetslösa minskade med 4 % i Nystadsregionen. Den högsta arbetslöshetsgraden fanns i Salo ekonomiska region (13,9 %) samt i Salo stad (14,6 %). Arbetslöshetsgraden var lägst i Åbolands ekonomiska region (6,5 %) och av kommunerna i Laitila (5,3 %). Arbetslöshetsgraden var över 10 % i två (Salo, Åbo) av regionens 28 kommuner - liksom året innan.

Ytterligare information:

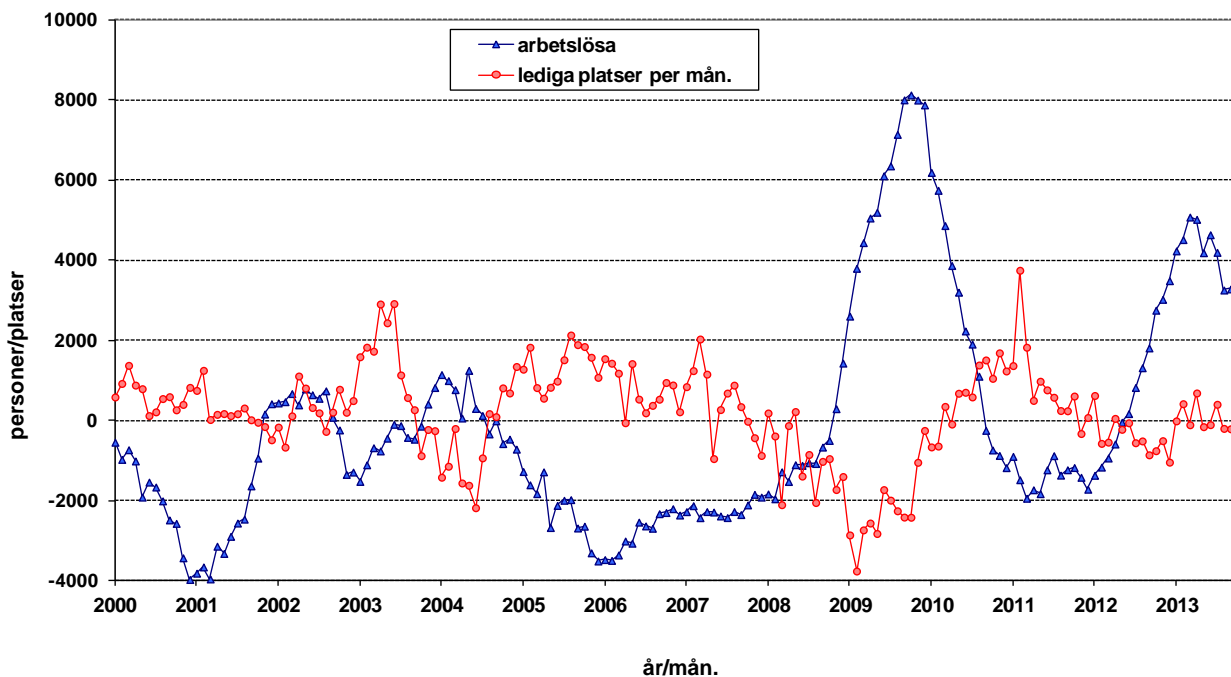
Egentliga Finlands arbets- och näringsbyrå och arbetsmarknadsanalytiker Juha Pusila, tfn 0295 022 772

OBS! Du kan också få sysselsättningsöversikten per e-post. Skicka dina kontaktuppgifter till juha.pusila@ely-centralen.fi så får du sysselsättningsöversikten direkt den offentliggörs.

Arbetslösa och lediga arbetsplatser i Egentliga Finland 1991/01 - 2013/09



Förändring i arbetslösheten och antalet lediga arbetsplatser jämfört med föregående år i Egentliga Finland 2000/01 - 2013/09



Tabell 1. Sysselsättningsläge i Egentliga Finland, september

I LÄGET I SLUTET AV MÅNADEN	2012	2013	Ändring	Ändring%
1. Arbetslösa arbetssökande	22 132	24 985	2 853	12,9
- varav permitterade	1 251	1 719	468	37,4
2. Förkortad arbetsvecka	262	697	435	166
3. I arbete	8 186	7 777	-409	-5
- varav på den allmänna arbetsmarknaden	4 936	5 466	530	10,7
- varav sysselsätta	3 250	2 311	-939	-28,9
4. Utanför arbetskraften	6 285	7 606	1 321	21
- varav i sysselsättningsfrämjande service	0	1 886	1 886	0
- varav i utbildning	0	3 172	3 172	0
5. Mottagare av arbetslöshetspension	1 957	1 054	-903	-46,1
1-5 Samtliga arbetssökande	38 822	42 119	3 297	8,5
EFTERFRÅGAN PÅ ARBETSKRAFT				
Lediga arbetsplatser sammanlagt	1 730	1 517	-213	-12,3
- varav lediga över en månad	211	260	49	23,2
- varav lediga över 2 månader	61	86	25	41
I SERVICE				
1. Sysselsätta hos staten	58	90	32	55,2
2. Sysselsätta i kommunerna	382	580	198	51,8
3. Sysselsätta inom den privata sektorn	1 517	1 924	407	26,8
1-3 Antalet sysselsätta sammanlagt	1 957	2 594	637	32,5
4. I arbetskraftsutbildning	2 923	2 777	-146	-5
5. I träning	0	410	410	0
6. I Arbets-/utbildningsprövinig	0	1 020	1 020	0
7. Arbetspraktik/arbetslivsträning	1 000	0	-1 000	-100
8. Som alternerings vikarie	408	400	-8	-2
9. Som arbetsverksamhet i rehabiliteringssyfte	573	823	250	43,6
10. Frivilliga studier	1 502	1 543	41	2,7
1-10 I service sammanlagt	8 363	9 567	1 204	14,4
ARBETSLÖSHETENS STRUKTUR				
1. Arbetslösa kvinnor	9 701	11 124	1 423	14,7
2. Arbetslösa män	12 431	13 861	1 430	11,5
3. Arbetslösa under 25 år	2 748	3 081	333	12,1
4. Arbetslösa över 50 år	8 104	9 112	1 008	12,4
5. Långtidsarbetslösa	5 193	6 361	1 168	22,5

II VERKSAMHET UNDER MÅNADEN	2012	2013	Ändring	Ändring (%)
1. Arbetslösa arbetssökande	26 568	30 021	3 453	13
2. Övriga arbetssökande	14 946	15 589	643	4,3
1-2 Arbetssökande sammanlagt	41 514	45 610	4 096	9,9
3. Månadens alla arbetsplatser	4 313	3 851	-462	-10,7
- varav månadens nya arbetsplatser	2 550	2 369	-181	-7,1
- varav besatta arbetsplatser	2 807	2 325	-482	-17,2
- med arbetskraftsbyråns sökande	782	384	-398	-50,9
4. Inledda arbetslöshetsperioder	7 224	6 974	-250	-3,5
5. Avslutade arbetslöshetsperioder	7 564	7 761	197	2,6
6. Nya placeringar med stödåtg.	827	594	-233	-28,2
7. Inlett arbetskraftsutbildning	1 129	695	-434	-38,4

Tabell 2. Förändring i arbetsmarknadsläget per yrkesgrupp, september

Yrkesgrupp	Månadens nya arbetsplatser				Arbetslösa i slutet av månaden			
	2012	2013	Ändring	Ändring %	2012	2013	Ändring, antal	Ändring %
Tekn., nat.vet., samh.vet. arbete	138	186	48	34,8 %	2 695	3 187	492	18,3 %
Tekniskt arbete	50	96	46	92,0 %	976	1 144	168	17,2 %
Pedagogiskt arbete	48	59	11	22,9 %	456	592	136	29,8 %
Konstn. och underhållande arbete	5	4	-1	-20,0 %	400	452	52	13,0 %
Hälsovård och socialt arbete	364	313	-51	-14,0 %	1 304	1 584	280	21,5 %
Hälso- och sjukvård	202	144	-58	-28,7 %	480	602	122	25,4 %
Socialt arbete	77	82	5	6,5 %	357	427	70	19,6 %
Barndagvård	30	37	7	23,3 %	223	279	56	25,1 %
Adm. och kontorsarbete	300	147	-153	-51,0 %	2 330	2 799	469	20,1 %
Ledning inom företag och org.	29	17	-12	-41,4 %	325	391	66	20,3 %
Sekreterar- och kontorsarbete	191	65	-126	-66,0 %	875	1 023	148	16,9 %
Dataarbete	41	13	-28	-68,3 %	508	657	149	29,3 %
Kommersiellt arbete	733	723	-10	-1,4 %	1 642	1 961	319	19,4 %
Agenturarbete och kontorsförs.	525	511	-14	-2,7 %	415	493	78	18,8 %
Varuförsäljning	169	173	4	2,4 %	928	1 116	188	20,3 %
Jord- och skogsbruk och fiske	4	16	12	300,0 %	364	444	80	22,0 %
Gårdsbruk, djurskötsel	2	6	4	200,0 %	135	154	19	14,1 %
Trädgårds- och parkarbete	2	8	6	300,0 %	176	233	57	32,4 %
Transport och kommunikation	81	94	13	16,0 %	705	822	117	16,6 %
Vägtrafikarbete	39	19	-20	-51,3 %	476	565	89	18,7 %
Post och telekommunikation	5	28	23	460,0 %	55	49	-6	-10,9 %
Postiljoner	35	41	6	17,1 %	58	66	8	13,8 %
Byggarb-, gruvdrift- och stenbr.	115	115	0	0,0 %	1 548	1 832	284	18,3 %
Husbyggnadsarbete	81	90	9	11,1 %	1 378	1 630	252	18,3 %
Industriellt arbete	396	464	68	17,2 %	5 807	6 170	363	6,3 %
Metallarbete	176	242	66	37,5 %	2 156	2 176	20	0,9 %
Elarbete	74	53	-21	-28,4 %	1 416	1 451	35	2,5 %
Paketerings- och lagerarbete	80	121	41	51,3 %	515	597	82	15,9 %
Diversearbete	0	0	0	#JAKO/0!	203	197	-6	-3,0 %
Servicearbete	419	311	-108	-25,8 %	2 000	2 253	253	12,7 %
Hotell- och storköksarbete	129	73	-56	-43,4 %	824	938	114	13,8 %
Serveringsarbete	78	69	-9	-11,5 %	297	339	42	14,1 %
Fastighetsskötsel och städning	166	131	-35	-21,1 %	549	605	56	10,2 %
Annat arbete	0	0	0	0,0 %	3 736	3 931	195	5,2 %
Saknar yrke	0	0	0	0,0 %	3 157	3 339	182	5,8 %
Har bytt yrke	0	0	0	0,0 %	399	411	12	3,0 %
Har nyligen utexaminerats	0	0	0	0,0 %	79	87	8	10,1 %
Sammanlagt	2 550	2 369	-181	-7,1 %	22 131	24 983	2 852	12,9 %

Tabell 3. Arbetslösa arbetssökande på räkningsdagen, september

ELY-centralen	Arbetslösa inkl. perm.			Arbetslöshetsnivå inkl. perm.		
	2012	2013	Ändring	2012	2013	Ändring
Nyland	56 548	71 091	25,7	7,0	8,7	1,7
Egentliga Finland	22 132	24 985	12,9	9,8	11,0	1,2
Satakunta	10 603	11 525	8,7	10,1	11,1	1,0
Tavastland	17 851	21 104	18,2	10,0	11,8	1,8
Birkaland	25 213	30 981	22,9	10,6	12,9	2,3
Sydöstra Finland	16 618	18 192	9,5	11,5	12,6	1,1
Södra Savoland	7 154	7 928	10,8	10,4	11,6	1,2
Norra Savoland	11 464	12 946	12,9	10,2	11,5	1,3
Norra Karelen	9 898	10 793	9,0	13,4	14,5	1,1
Mellersta Finland	15 515	18 043	16,3	12,2	14,1	1,9
Södra Österbotten	6 466	7 625	17,9	7,3	8,6	1,3
Österbotten	7 105	8 299	16,8	6,1	7,1	1,0
Norra Österbotten	20 002	23 585	17,9	11,1	12,9	1,8
Kajanaland	4 111	5 038	22,5	11,4	14,1	2,7
Lappland	10 192	12 228	20,0	12,3	14,8	2,5
Åland	456	488	7,0	3,2	3,4	0,2
Hela landet	241 381	284 933	18,0	9,3	10,9	1,6

Tabell 4. Arbetslösa arbetssökande och månadens nya arbetsplatser i Egentliga Finland, september

	Arbetslösa inkl. perm.			Månadens nya arbetsplatser		
	2012	2013	Ändring	2012	2013	Ändring
Åbo	11 359	12 733	12,1 %	1 638	1 478	-9,8 %
Laitila	231	224	-3,0 %	44	48	9,1 %
Loimaa	952	1 283	34,8 %	99	88	-11,1 %
Åboland	610	651	6,7 %	50	35	-30,0 %
Salo	4 016	4 251	5,9 %	335	348	3,9 %
Nystad	865	680	-21,4 %	84	77	-8,3 %
Pemar	337	423	25,5 %	16	26	62,5 %
Reso*	2 203	2 700	22,6 %	176	178	1,1 %
S:t Karins (hela)	1 495	1 871	25,2 %	108	91	-15,7 %
S:t Karins	1 005	1 217	21,1 %	70	57	-18,6 %
Lundo (st)	490	654	33,5 %	38	34	-10,5 %
Sammanlagt	22 068	24 970	13,2 %	2 550	2 369	-7,1 %

Tabell 5. Arbetslösa arbetssökande i Egentliga Finlands kommuner 30.9.2013

Kommun	Arbetskraft	Lediga arbetsplatser	Arbetslösa arbetssökande inkl. pers. permitterade					Arbetslösa över 1 år
			Sammanlagt	Män	Kvinnor	Under 25	Över 50	
Loimaa ekon. region	17 096	57	1 503	793	710	172	640	314
Aura	2 027	2	182	91	91	19	79	40
Koski TI	1 049	1	87	43	44	5	43	19
Loimaa	7 563	39	686	379	307	93	277	132
Marttila	940	2	82	44	38	12	26	14
Oripää	652	2	56	32	24	7	27	9
Pöytyä	3 933	11	347	172	175	32	155	85
Tarvasjoki	932	-	63	32	31	4	33	15
Salo ekonomiska region	30 190	202	4 196	2 210	1 986	401	1 756	1 267
Salo	26 147	180	3 821	2 022	1 799	378	1 564	1 168
Somero	4 043	22	375	188	187	23	192	99
Åbo ekonomiska region	154 619	1 127	17 494	9 864	7 630	2 329	5 869	4 403
S:t Karins	15 240	43	1 232	651	581	169	462	208
Lundo	8 249	24	611	356	255	86	208	109
Masku	4 870	5	333	185	148	39	136	61
Mynämäki	3 830	8	280	142	138	30	133	76
Nådendal	9 163	19	731	392	339	78	326	146
Nousis	2 408	1	151	80	71	23	56	25
Pemar	5 204	19	335	188	147	48	141	70
Reso	12 092	98	1 104	657	447	157	433	223
Rusko	2 943	7	175	98	77	30	73	37
Sagu	1 438	2	110	64	46	8	56	25
Åbo	89 182	901	12 432	7 051	5 381	1 661	3 845	3 423
Åboland	10 337	34	675	411	264	71	304	156
Kimitoön	3 131	10	269	172	97	22	130	68
Pargas	7 206	24	406	239	167	49	174	88
Nystadsregionen	14 514	97	1 117	583	534	108	543	221
Gustavs	381	1	34	21	13	2	15	4
Laitila	3 893	28	208	101	107	27	96	29
Pyhäranta	1 050	-	80	40	40	6	44	23
Tövsala	768	1	58	28	30	5	32	16
Nystad	7 340	66	666	358	308	59	331	140
Vehmaa	1 082	1	71	35	36	9	25	9
Sammanlagt	226 756	1 517	24 985	13 861	11 124	3 081	9 112	6 361

.. = Informationen finns ej tillgänglig. Den är antingen för osäker för att presenteras eller så skyddas den sekretes av lagen om.

Tabell 6. Arbetslöshetens struktur i Egentliga Finlands ekonomiska regioner, september

	A. Arbetslöshetsnivå, %						Ändring, %	
	2008	2009	2010	2011	2012	2013	2012-2013	2008-2013
Åbo	6,3	9,6	9,7	9,4	9,9	11,3	1,4	5,0
Salo	5,7	10,6	9,9	9,7	13,2	13,9	0,7	8,2
Loimaa	4,7	7,9	6,7	6,3	6,8	8,8	2,0	4,1
Nystadsregionen	5,5	8,5	8,1	6,6	7,9	7,7	-0,2	2,2
Åboland	4,0	5,8	5,8	5,0	6,1	6,5	0,4	2,5

	B. Antal arbetslösa						Ändring, %	
	2008	20089	2010	2011	2012	2013	2012-2013	2008-2013
Åbo	9 480	14 535	14 924	14 353	15 200	17 494	15,1	84,5
Salo	1 761	3 271	3 062	2 956	3 990	4 196	5,2	138,3
Loimaa	819	1 361	1 157	1 083	1 152	1 503	30,5	83,5
Nystadsregionen	828	1 264	1 204	971	1 158	1 117	-3,5	34,9
Åboland	423	617	609	532	632	675	6,8	59,6
Egentliga Finland	13 311	21 048	20 956	19 895	22 132	24 985	12,9	87,7

	C. Under 25 år						Ändring, %	
	2008	2009	2010	2011	2012	2013	2012-2013	2008-2013
Åbo	966	1 944	1 748	1 770	2 042	2 329	14,1	141,1
Salo	154	396	287	345	424	401	-5,4	160,4
Loimaa	92	211	121	111	121	172	42,1	87,0
Nystadsregionen	74	172	149	97	111	108	-2,7	45,9
Åboland	42	74	62	49	50	71	42,0	69,0
Egentliga Finland	1 328	2 797	2 367	2 372	2 748	3 081	12,1	132,0

	D. Över 50 år						Ändring, %	
	2008	2009	2010	2011	2012	2013	2012-2013	2008-2013
Åbo	3 565	4 569	5 067	5 127	5 183	5 869	13,2	64,6
Salo	793	1 205	1 263	1 212	1 532	1 756	14,6	121,4
Loimaa	354	503	488	488	524	640	22,1	80,8
Nystadsregionen	438	527	532	479	563	543	-3,6	24,0
Åboland	218	254	267	258	302	304	0,7	39,4
Egentliga Finland	5 368	7 058	7 617	7 564	8 104	9 112	12,4	69,7

	E. Långtidsarbetslösa						Ändring, %	
	2008	2009	2010	2011	2012	2013	2012-2013	2008-2013
Åbo	1 869	2 264	3 768	3 891	3 755	4 403	17,3	135,6
Salo	376	392	743	737	882	1 267	43,7	237,0
Loimaa	140	141	223	213	247	314	27,1	124,3
Nystadsregionen	155	101	146	170	195	221	13,3	42,6
Åboland	59	61	95	111	114	156	36,8	164,4
Egentliga Finland	2 599	2 959	4 975	5 122	5 193	6 361	22,5	144,7

	F. Invandrare						Ändring, %	
	2008	2009	2010	2011	2012	2013	2012-2013	2008-2013
Åbo	944	1 373	1 618	1 686	1 944	2 228	14,6	136,0
Salo	184	288	243	253	363	392	8,0	113,0
Loimaa	23	35	34	34	34	65	91,2	182,6
Nystadsregionen	9	12	26	21	27	39	44,4	333,3
Åboland	19	22	32	32	28	47	67,9	147,4
Egentliga Finland	1 179	1 730	1 953	2 026	2 396	2 771	15,7	135,0

Tabell 7. Arbetslösa och arbetslöshetsnivån i Egentliga Finlands kommuner

Kommun	2012/9	2013/8	2013/9	2012/9	2013/8	2013/9
Aura	123	177	182	6,2	8,7	9,0
Gustavs	23	30	34	6,0	7,9	8,9
Kimitoön	282	287	269	9,0	9,2	8,6
Koski Tl.	72	87	87	6,9	8,3	8,3
Laitila	214	216	208	5,4	5,5	5,3
Loimaa	528	691	686	6,9	9,1	9,1
Lundo	415	617	611	5,2	7,5	7,4
Marttila	61	82	82	6,6	8,7	8,7
Masku	231	311	333	4,8	6,4	6,8
Mynämäki	228	282	280	6,0	7,4	7,3
Nousis	111	155	151	4,6	6,4	6,3
Nystad	720	691	666	9,8	9,4	9,1
Närdental	558	736	731	6,1	8,0	8,0
Oripää	37	54	56	5,7	8,3	8,6
Pargas	350	398	406	4,8	5,5	5,6
Pemar	285	320	335	5,6	6,1	6,4
Pyhäranta	80	74	80	7,5	7,0	7,6
Pöytyä	279	335	347	7,1	8,5	8,8
Reso	952	1 154	1 104	7,9	9,5	9,1
Rusko	135	175	175	4,6	5,9	5,9
S:t karins	997	1 263	1 232	6,5	8,3	8,1
Sagu	74	104	110	5,2	7,2	7,6
Salo	3 636	3 861	3 821	13,9	14,8	14,6
Somero	354	394	375	8,7	9,7	9,3
Taivassalo	65	53	58	8,4	6,9	7,6
Tövsala	52	71	63	5,7	7,6	6,8
Vehmaa	56	68	71	5,2	6,3	6,6
Åbo	11 214	12 974	12 432	12,7	14,5	13,9