



Varsinais-Suomen työllisyyskatsaus 8/2013

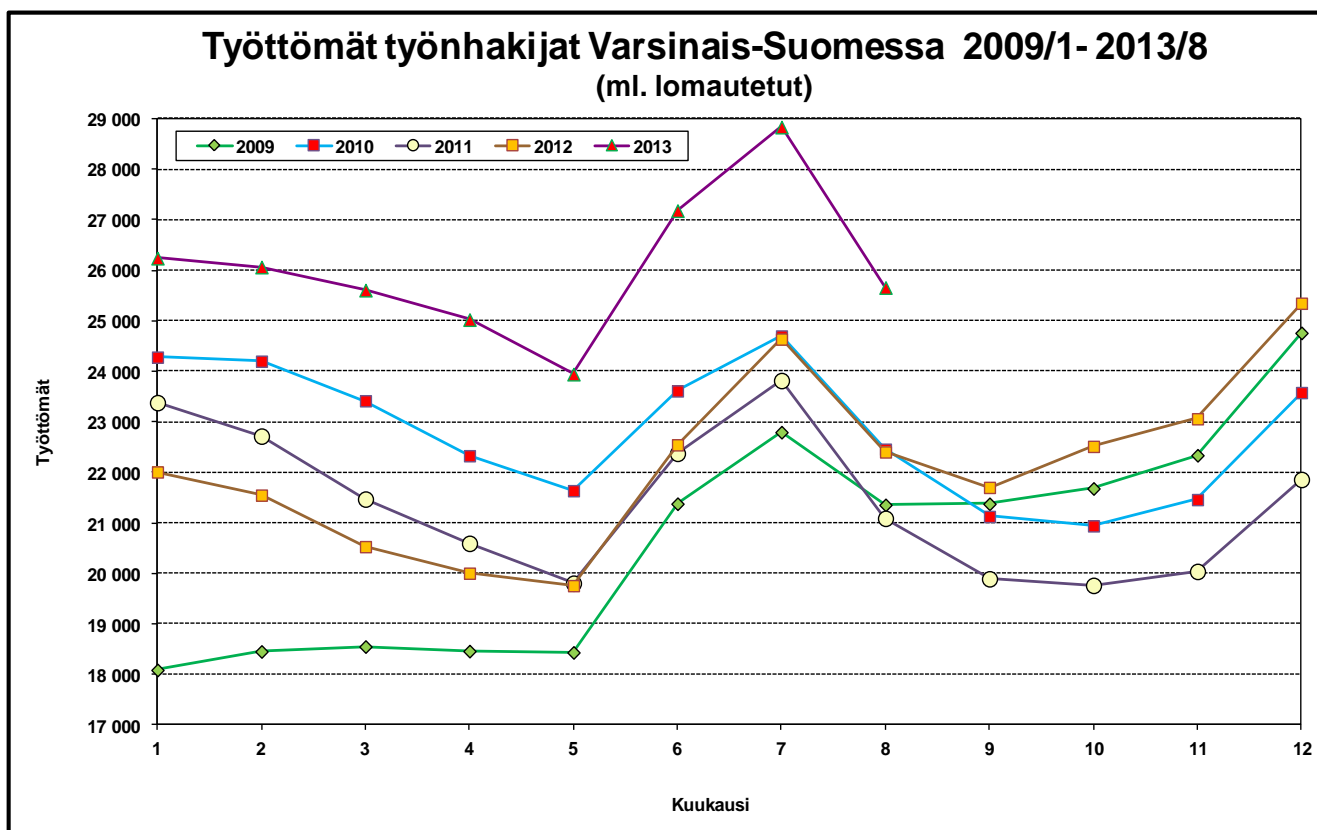
Julkaisuvapaa tiistaina 24.9. 2013 klo 9.00

Työttömyys kasvaa yhä Varsinais-Suomessa

Varsinais-Suomen työ- ja elinkeinotoimistoissa oli elokuun lopussa 25 700 työtöntä työnhakijaa. Elokuun aikana työttömien määrä yleensä vähenee – tällä kertaa 3 200 henkilöllä. Viime vuoden elokuusta määrä kuitenkin kasvoi 3 300 henkilöllä eli 14,9 prosentilla, kun koko maassa työttömien määrä kasvoi 18,0 prosentilla.

Elokuun lopussa työttömien osuus työvoimasta oli Varsinais-Suomessa 1,4 prosenttiyksikköä suurempi kuin vuotta aiemmin, eli 11,3 % (9,9 %, 8/2012). Koko maassa osuus kasvoi 1,6 prosenttiyksiköllä, ollen 11,1 % (9,5 %, 8/2012). Näin Varsinais-Suomessa työttömyysaste on suurempi kuin koko maassa ja se on maan viidenneksi pienin.

Työttömien määrä kasvoi vuodentakaisesta kaikkien ELY-keskusten alueilla ja Varsinais-Suomessa kasvuvauhti oli hieman hitaampaa kuin Pirkanmaalla ja Uudellamaalla. Nuorten työttömien ja pitkäaikaistyöttömien osalta määrän kasvu jatkui kaikkien ELY-keskusten alueilla ja Varsinais-Suomessa kasvu oli lievempää kuin koko maassa.



Uusia avoimia työpaikkoja 14 % vähemmän kuin vuosi sitten

Elokuun viimeisenä päivänä oli avoimia työpaikkoja tarjolla alueen työ- ja elinkeinotoimistossa 1 700 kappaletta eli 9 % vähemmän kuin vuosi sitten. Kaikkiaan työpaikkoja oli avoinna elokuun aikana 4 000 kappaletta, joista 2 600 oli uusia, elokuun aikana avautuneita, työpaikkoja. Vuotta aiempaan verrattuna työvoiman kysyntä väheni useimmilla ammattialoilla.

Pitkäaikaistyöttömyys ja nuorten työttömyys kasvussa

Nuorten, alle 25-vuotiaiden, työttömien määrä oli Varsinais-Suomessa 13 prosenttia suurempi kuin vuosi sitten eli 3 250 henkilöä. Nuorten työttömyys kasvoi yleensä alueen seutukunnissa, mutta Vakka-Suomessa se väheni 10 prosentilla. Elokuussa työttömien nuorten määrä yleensä kasvaa – tällä kertaa 800 henkilöllä. Pitkäaikaistyöttömien määrä kasvaa koko maassa. Varsinais-Suomessa yli vuoden työttömänä olleita henkilöitä oli 6 300 eli 17 % enemmän kuin vuotta aiemmin. Pitkäaikaistyöttömyys kasvaa kaikissa alueen seutukunnissa ja voimakkaimmin näistä Salon ja Turunmaan seuduilla. Työttömien määrä kasvoi 17 prosentilla naisten keskuudessa ja miesten keskuudessa vastaavasti 13 prosentilla.

Työttömyys kasvaa kaikissa ammattiryhmissä

Kysynnän hiljeneminen sekä viennissä että kotimarkkinoilla näkyy myös työllisyydessä: kaikilla ammattialoilla ja -ryhmissä työttömyys on kasvussa. Työttömyyden kasvuvauhti ei suuresti eroa alojen välillä. Voimakkainta kasvu oli kaupan alalla, sosiaali- ja terveyspalveluissa sekä hallintotyössä.

Työhallinnon palveluissa 3,8 % työvoimasta

Työhallinnon palveluilla työllistyi tai oli koulutuksessa elokuun lopussa 8 700 henkilöä, eli 14 prosenttia enemmän kuin vuotta aikaisemmin. Työvoimakoulutuksessa oli elokuun lopussa 2 700 henkilöä parantamassa valmiuksiaan työmarkkinoille. Valtion, kuntien tai yksityisen sektorin tukityöllä oli puolestaan työllistetty 2 400 henkilöä. Työllistetyistä oli 76 % palkattu yksityiselle sektorille. Työkokeilussa oli 750 ja vuorottelupaikkaan työllistettynä 430 henkilöä. Lisäksi kuntouttavassa työtoiminnassa oli 710 ja omaehtoisesti opiskelemassa 1 380 henkilöä.

Työttömyys kasvoi lähes kaikissa Varsinais-Suomen kunnissa

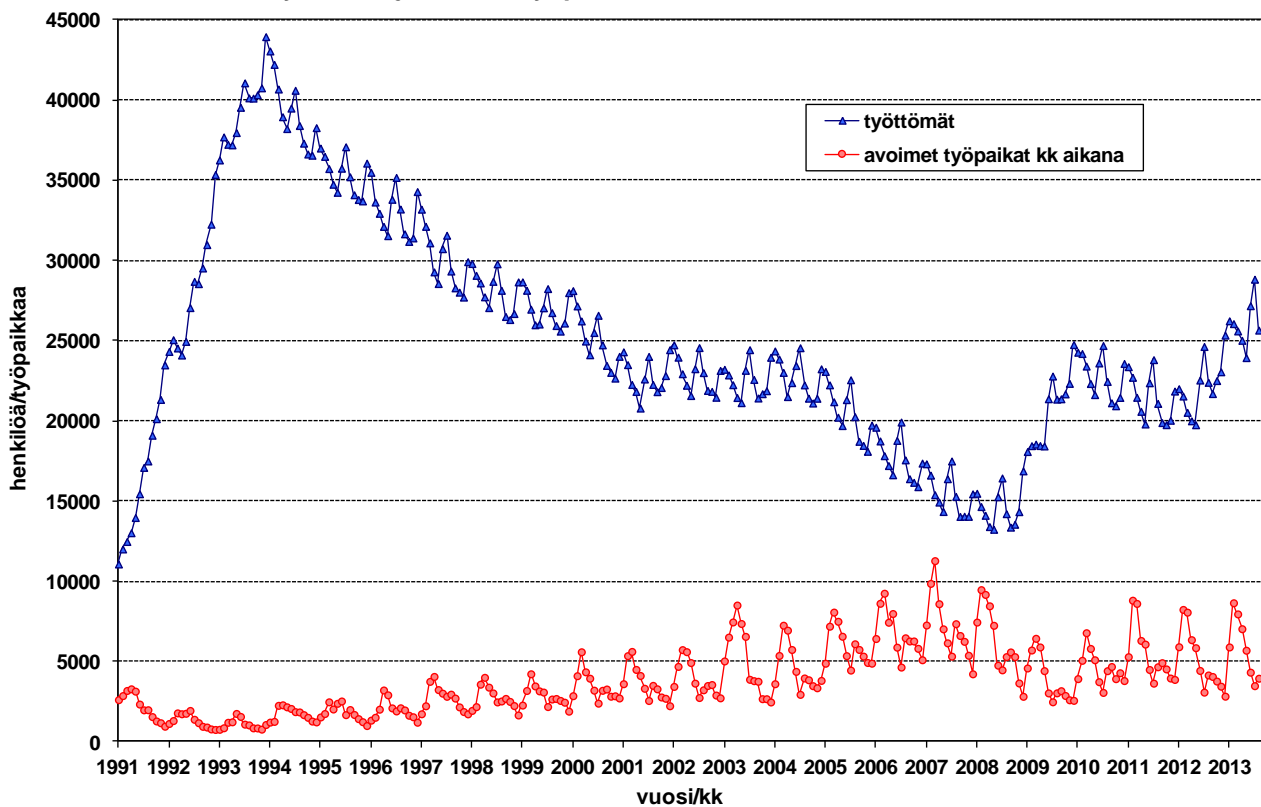
Työttömien määrä kasvoi viime vuodesta kaikissa Varsinais-Suomen seutukunnissa – paitsi Vakka-Suomessa. Loimaan seudulla työttömien määrä kasvoi eniten eli 28 prosentilla, kun Vakka-Suomessa määrä väheni 3 prosentilla. Työttömyysaste oli korkein Salon seutukunnassa (14,1 %) sekä Salon kaupungissa (14,8 %). Pienin työttömyysaste oli Turunmaan seutukunnassa (6,6%) sekä kunnista Paraisilla (5,5%). Työttömyysaste oli yli 10% kahdessa (Salo, Turku) alueen 28 kunnasta, kun vastaavia oli vuotta aiemmin kolme kappaletta.

Lisätietoja: Varsinais-Suomen te-toimisto ja työmarkkina-analyttikko Juha Pusila, puh. 0295 022 772

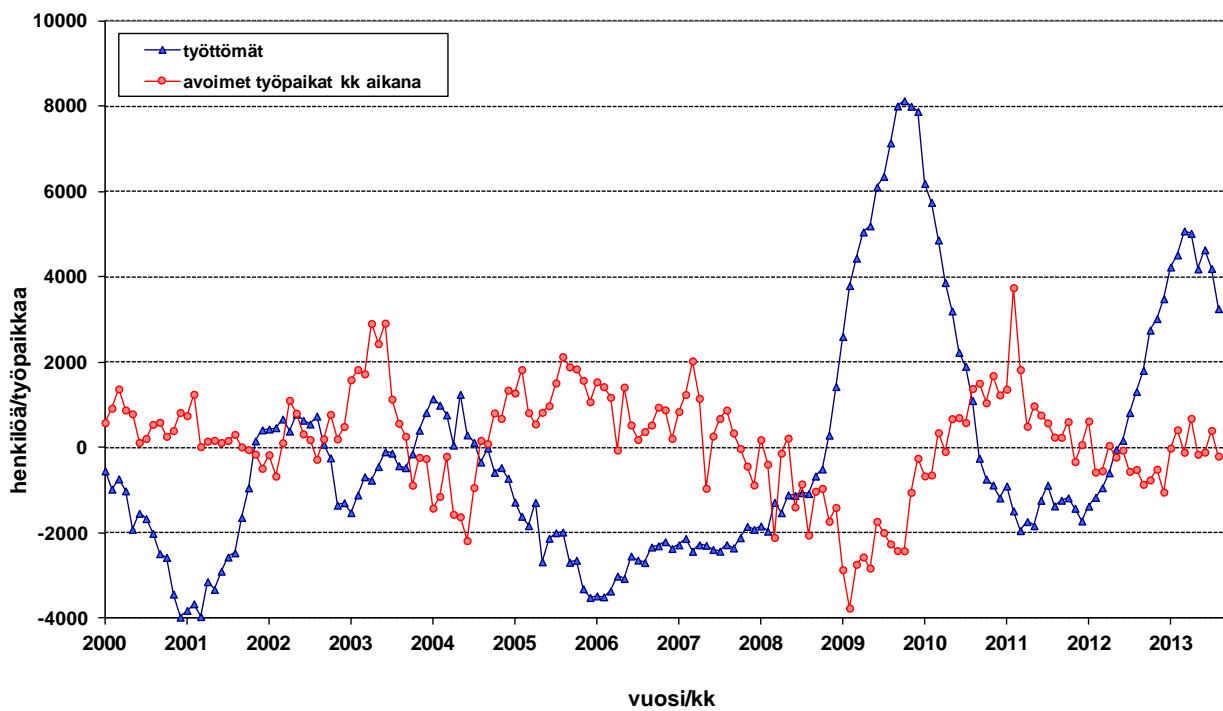
HUOM! Työllisyyskatsaus on mahdollista saada myös sähköpostitse ilmoittamalla yhteystietonsa osoitteeseen juha.pusila@ely-keskus.fi

Näin katsauksen saa käyttöönsä tuoreeltaan julkistamisajankohtana.

Kuvio 1. Työttömät ja avoimet työpaikat Varsinais-Suomessa 1991/01 - 2013/08



Kuvio 2. Työttömyyden ja avointen työpaikkojen muutos ed. vuoteen Varsinais-Suomessa 2000/01 - 2013/08



Taulu 1. Varsinais-Suomen työllisyystilanne elokuun lopussa ja toiminta elokuun aikana

I Tilanne kuukauden lopussa

<i>Työnhakijat</i>	2012	2013	muutos	muutos %
1. Työttömät työnhakijat	22 338	25 660	3 322	14,9
joista henkilökohtaisesti lomautetut	1 064	1 539	475	44,6
2. Lyhennetyllä työviikolla	184	541	357	194
3. Työssä olevat yhteensä	8 473	7 946	-527	-6,2
joista yleisillä työmarkkinoilla	5 449	5 764	315	5,8
joista työllistettynä	3 024	2 182	-842	-27,8
4. Työvoiman ulkopuolella	5 557	6 999	1 442	25,9
joista työllistymistä edist.palvelussa	0	1 518	1 518	0
joista koulutuksessa	0	2 679	2 679	0
5. Työttömyyseläkettä saavat	2 041	1 144	-897	-43,9
1-5 Kaikki työnhakijat yhteensä	38 593	42 290	3 697	9,6
<i>Työvoiman kysyntä</i>				
1. Avoimet työpaikat yhteensä	1 844	1 673	-171	-9,3
joista yli kuukauden avoinna olleet	301	341	40	13,3
joista yli 2 kuukautta avoinna olleet	125	143	18	14,4
<i>Palveluissa</i>				
1. Valtiolle työllistetyt	78	89	11	14,1
2. Kuntiin työllistetyt	434	490	56	12,9
3. Yksityiselle sektorille työllistetyt	1 501	1 855	354	23,6
1-3 Työllistetyt yhteensä	2 013	2 434	421	20,9
4. Työvoimakoulutuksessa	2 407	2 665	258	10,7
5. Valmennuksessa	0	276	276	0
6. Työ-/koulutuskokeilussa	0	754	754	0
7. Työharjoittelussa/työelämävalmennuks.	767	0	-767	-100
8. Vuorotteluvapaasijaisena	448	434	-14	-3,1
9. Kuntouttavassa työtoiminnassa	549	707	158	28,8
10. Omaehtoisessa opiskelussa	1 373	1 380	7	0,5
1-10 Palveluissa yhteensä	7 557	8 650	1 093	14,5
<i>Työttömyyden rakenne</i>				
1. Työttömät naiset	9 880	11 566	1 686	17,1
2. Työttömät miehet	12 458	14 094	1 636	13,1
3. Alle 25-vuotiaat työttömät	2 888	3 249	361	12,5
4. Yli 50-vuotiaat työttömät	8 059	9 092	1 033	12,8
5. Pitkäaikaistyöttömät	5 404	6 334	930	17,2

II Toiminta kuukauden aikana

	2012	2013	muutos	muutos %
1. Työttömät työnhakijat	27 872	32 093	4 221	15,1
2. Muut työnhakijat	14 593	14 449	-144	-1
1-2 Työnhakijat yhteensä	42 465	46 542	4 077	9,6
3. Kuukauden kaikki työpaikat	4 449	3 954	-495	-11,1
Kuukauden uudet työpaikat	2 969	2 553	-416	-14
Täyttyneet työpaikat	2 576	2 301	-275	-10,7
joista toimiston hakijalla täytt.	797	472	-325	-40,8
4. Alkaneet työttömyysjaksot	6 024	5 752	-272	-4,5
5. Päättyneet työttömyysjaksot	8 055	8 237	182	2,3
6. Uudet työllistämiset	768	483	-285	-37,1
7. Aloittanut työvoimakoulutuksen	1 194	723	-471	-39,4

Taulu 2. Työmarkkinatilanteen muutos ammattiryhmittäin, elokuu

Ammattiryhmä	Uudet avoimet paikat kuukauden aikana				Työttömät työnhakijat kuukauden lopussa			
	2012	2013	muutos määrä	muutos, %	2012	2013	muutos määrä	muutos %
Tekninen, luonnont., yhteisk.	263	201	-62	-23,6 %	2 916	3 404	488	16,7 %
Tekniikan alan työ	115	46	-69	-60,0 %	985	1 145	160	16,2 %
Opetusalan työ	103	89	-14	-13,6 %	596	745	149	25,0 %
Taide- ja viihdealan työ	7	4	-3	-42,9 %	429	478	49	11,4 %
Terveydenhuolto, sosiaalialan	518	497	-21	-4,1 %	1 325	1 632	307	23,2 %
Terveyden- ja sairaanhoitotyö	245	267	22	9,0 %	415	536	121	29,2 %
Sosiaalialan työ	129	127	-2	-1,6 %	387	458	71	18,3 %
Lasten päivähoiton työ	45	44	-1	-2,2 %	269	324	55	20,4 %
Hallinto ja toimisto	200	155	-45	-22,5 %	2 333	2 863	530	22,7 %
Yritysten ja järjestöjen johto-	22	22	0	0,0 %	328	394	66	20,1 %
Sihteeri- ja toimistotyö	102	52	-50	-49,0 %	887	1 039	152	17,1 %
ATK-alan työ	24	29	5	20,8 %	506	683	177	35,0 %
Kaupallinen työ	850	724	-126	-14,8 %	1 643	2 002	359	21,9 %
Kauppapedustus ja konttori-	560	505	-55	-9,8 %	417	509	92	22,1 %
Tavaroiden myyntityö	241	195	-46	-19,1 %	925	1 118	193	20,9 %
Maa- ja metsätalous ja kalastus	43	20	-23	-53,5 %	358	419	61	17,0 %
Maatilatalous, eläintenhoito	17	5	-12	-70,6 %	138	160	22	15,9 %
Puutarha- ja puistotyö	26	8	-18	-69,2 %	164	196	32	19,5 %
Kuljetus ja liikenne	66	39	-27	-40,9 %	680	780	100	14,7 %
Tieliikennetyö	34	25	-9	-26,5 %	457	535	78	17,1 %
Posti- ja tietoliikennetyö	1	0	-1	-100,0	49	48	-1	-2,0 %
Postinkantajatyö	22	12	-10	-45,5 %	57	69	12	21,1 %
Rakennus-, kaivos- ja louhinta-	127	132	5	3,9 %	1 510	1 736	226	15,0 %
Talonrakennustyö	103	107	4	3,9 %	1 343	1 537	194	14,4 %
Teollinen työ	432	360	-72	-16,7 %	5 591	6 273	682	12,2 %
Konepaja- ja rakennusmetalli-	207	201	-6	-2,9 %	2 078	2 207	129	6,2 %
Sähkötyö	63	54	-9	-14,3 %	1 276	1 524	248	19,4 %
Pakkaus-, varasto- ja ahtaus-	73	49	-24	-32,9 %	504	592	88	17,5 %
Sekatyö	0	5	5	#JA-	208	199	-9	-4,3 %
Palvelu	470	425	-45	-9,6 %	2 011	2 230	219	10,9 %
Majoitusliike- ja suurtaloustyö	112	94	-18	-16,1 %	844	923	79	9,4 %
Tarjoilutyö	74	97	23	31,1 %	283	327	44	15,5 %
Kiinteistönhoito- ja siivoustyö	201	174	-27	-13,4 %	559	617	58	10,4 %
Luokittelematon työ	0	0	0	0,0 %	3 970	4 319	349	8,8 %
Ilman ammattia olevat	0	0	0	0,0 %	3 346	3 693	347	10,4 %
Ammatinvaihtajat	0	0	0	0,0 %	405	418	13	3,2 %
Vastavalmistuneet	0	0	0	0,0 %	110	106	-4	-3,6 %
Yhteensä	2 969	2 553	-416	-14,0 %	22 337	25 658	3 321	14,9 %

Taulu3. Laskentapäivän työttömät työnhakijat, elokuu

ELY-keskus	Työttömät ml. lomaautetut			Työttömyysaste ml. lomaautetut		
	2012	2013	Muutos,%	2012	2013	Muutos, %
Uusimaa	58 182	73 238	25,9	7,2	9,0	1,8
Varsinais-Suomi	22 338	25 660	14,9	9,9	11,3	1,4
Satakunta	10 579	11 554	9,2	10,1	11,1	1,0
Häme	18 131	21 101	16,4	10,1	11,8	1,7
Pirkanmaa	25 413	31 139	22,5	10,7	13,0	2,3
Kaakkois-Suomi	16 683	18 274	9,5	11,6	12,7	1,1
Etelä-Savo	7 242	8 016	10,7	10,6	11,7	1,1
Pohjanmaa	7 397	8 720	17,9	6,4	7,4	1,0
Keski-Suomi	15 915	18 201	14,4	12,5	14,2	1,7
Pohjois-Savo	11 696	13 046	11,5	10,4	11,6	1,2
Pohjois-Karjala	10 473	11 103	6,0	14,2	14,9	0,7
Kainuu	4 227	5 217	23,4	11,7	14,6	2,9
Pohjois-Pohjanmaa	20 206	24 136	19,4	11,2	13,2	2,0
Lappi	10 430	12 523	20,1	12,6	15,2	2,6
Etelä-Pohjanmaa	6 515	7 773	19,3	7,4	8,8	1,4
Ahvenanmaa	453	467	3,1	3,2	3,2	0,0
Koko maa	245 935	290 245	18,0	9,5	11,1	1,6

Taulu 4. Työttömät työnhakijat ja uudet avoimet työpaikat toimipaikan mukaan Varsinais-Suomen te-toimistossa, elokuu

Te-toimiston toimipaikka	Työttömät ml. lomaautetut			Uudet avoimet paikat		
	2012	2013	Muutos	2012	2013	Muutos
Turku	11 755	13 324	13,3 %	1 904	1 619	-15,0 %
Laitila	224	226	0,9 %	64	44	-31,3 %
Loimaa	959	1 275	33,0 %	155	106	-31,6 %
Turunmaa	639	653	2,2 %	78	59	-24,4 %
Salo	3 735	4 317	15,6 %	304	318	4,6 %
Uusikaupunki	880	688	-21,8 %	126	101	-19,8 %
Paimio	297	407	37,0 %	49	39	-20,4 %
Raisio	2 274	2 729	20,0 %	171	176	2,9 %
Kaarina (koko)	1 520	1 885	24,0 %	118	91	-22,9 %
Kaarina	1 029	1 237	20,2 %	79	60	-24,1 %
Lieto	491	648	32,0 %	39	31	-20,5 %
Yhteensä	22 283	25 663	15,2 %	2 969	2 553	-14,0 %

Taulu 5. Työttömät työnhakijat Varsinais-Suomen kunnissa 30.8.2013

Kunta	Työvoima	Avoimet työpaikat	Työttömät työnhakijat (ml. henk.koht.lomautetut)					
			Kaikki	Miehet	Naiset	Alle 25-vuotiaat	Yli 50-vuotiaat	Yli vuoden tyött.
Loimaan seutukunta	17 096	73	1 497	793	704	170	618	312
-Aura	2 027	4	177	85	92	16	76	40
-Koski TI	1 049	9	87	38	49	4	39	20
-Loimaa	7 563	38	691	396	295	92	276	131
-Marttila	940	-	82	47	35	11	29	12
-Oripää	652	4	54	29	25	5	27	8
-Pöytyä	3 933	17	335	163	172	37	136	83
-Tarvasjoki	932	1	71	35	36	5	35	18
Salon seutukunta	30 190	191	4 255	2 205	2 050	405	1 742	1 235
-Salo	26 147	172	3 861	2 011	1 850	378	1 535	1 133
-Somero	4 043	19	394	194	200	27	207	102
Turun seutukunta	154 619	1 241	18 091	10 100	7 991	2 499	5 879	4 419
- Kaarina	15 240	36	1 263	663	600	179	462	205
- Lieto	8 249	21	617	341	276	88	205	110
- Masku	4 870	1	311	168	143	36	132	66
- Mynämäki	3 830	4	282	148	134	35	127	80
- Naantali	9 163	36	736	393	343	77	326	137
- Nousiainen	2 408	-	155	80	75	21	55	24
- Paimio	5 204	23	320	186	134	50	124	71
- Raisio	12 092	81	1 154	681	473	177	435	221
- Rusko	2 943	5	175	87	88	28	68	35
- Sauvo	1 438	3	104	62	42	9	51	24
- Turku	89 182	1 031	12 974	7 291	5 683	1 799	3 894	3 446
Turunmaa	10 337	43	685	394	291	63	312	154
- Kemiönsaari	3 131	22	287	176	111	18	141	64
- Parainen	7 206	21	398	218	180	45	171	90
Vakka-Suomi	14 514	125	1 132	602	530	112	541	214
- Kustavi	381	1	30	19	11	1	13	3
- Laitila	3 893	52	216	108	108	21	105	27
- Pyhäranta	1 050	-	74	33	41	4	40	20
- Taivassalo	768	2	53	30	23	4	29	15
- Uusikaupunki	7 340	70	691	375	316	74	328	140
- Vehmaa	1 082	-	68	37	31	8	26	9
Yhteensä	226 756	1 673	25 660	14 094	11 566	3 249	9 092	6 334

..= Tietoa ei ole saatu, se on liian epävarma esitettäväksi, tai se on salassapitosäännön alainen.

Taulu 6. Työttömyyden rakennetietoja Varsinais-Suomen seutukunnissa, elokuu

A. Työttömyysaste							Muutos, %	
	2008	2009	2010	2011	2012	2013	2012-2013	2008-2013
Turku	6.9	9.7	10.3	10.1	10.2	11.7	1.5	4.8
Salo	5.8	10.4	10.6	9.9	12.2	14.1	1.9	8.3
Loimaa	4.7	7.8	7.4	6.8	6.9	8.8	1.9	4.1
Vakka-Suomi	5.5	8.5	8.2	7.3	8.0	7.8	-0.2	2.3
Turunmaa	3.7	5.6	5.5	4.8	6.4	6.6	0.2	2.9
Varsinais-Suomi	6.3	9.4	9.7	9.4	9.9	11.3	1.4	5.0
B. Työttömien määrä								
	2008	2009	2010	2011	2012	2013	2012-2013	2008-2013
Turku	10 345	14 702	15 768	15 367	15 638	18 091	15.7	74.9
Salo	1 790	3 211	3 264	3 011	3 703	4 255	14.9	137.7
Loimaa	819	1 346	1 273	1 167	1 169	1 497	28.1	82.8
Vakka-Suomi	831	1 263	1 220	1 065	1 164	1 132	-2.7	36.2
Turunmaa	391	600	586	504	664	685	3.2	75.2
Varsinais-Suomi	14 176	21 122	22 111	21 114	22 338	25 660	14.9	81.0
C. Työttömät alle 25-vuotiaat								
	2008	2009	2010	2011	2012	2013	2012-2013	2008-2013
Turku	1 104	2 045	2 038	1 913	2 163	2 499	15.5	126.4
Salo	158	419	322	342	407	405	-0.5	156.3
Loimaa	83	207	149	133	142	170	19.7	104.8
Vakka-Suomi	91	188	146	108	125	112	-10.4	23.1
Turunmaa	26	65	62	50	51	63	23.5	142.3
Varsinais-Suomi	1 462	2 924	2 717	2 546	2 888	3 249	12.5	122.2
D. Työttömät yli 50-vuotiaat								
	2008	2009	2010	2011	2012	2013	2012-2013	2008-2013
Turku	3 695	4 525	5 050	5 243	5 250	5 879	12.0	59.1
Salo	831	1 144	1 299	1 242	1 449	1 742	20.2	109.6
Loimaa	352	491	506	516	506	618	22.1	75.6
Vakka-Suomi	434	523	520	514	542	541	-0.2	24.7
Turunmaa	211	248	260	233	312	312	0.0	47.9
Varsinais-Suomi	5 523	6 931	7 635	7 748	8 059	9 092	12.8	64.6
E. Pitkäaikaistyöttömät								
	2008	2009	2010	2011	2012	2013	2012-2013	2008-2013
Turku	1 938	2 152	3 734	3 991	3 959	4 419	11.6	128.0
Salo	380	392	726	762	881	1 235	40.2	225.0
Loimaa	141	146	229	225	258	312	20.9	121.3
Vakka-Suomi	155	105	148	178	190	214	12.6	38.1
Turunmaa	59	69	88	110	116	154	32.8	161.0
Varsinais-Suomi	2 673	2 864	4 925	5 266	5 404	6 334	17.2	137.0
F. Työttömät maahanmuuttajat								
	2008	2009	2010	2011	2012	2013	2012-2013	2008-2013
Turku	1 149	1 557	1 802	1 902	2 062	2 451	18.9	113.3
Salo	178	282	287	282	335	441	31.6	147.8
Loimaa	34	47	36	46	37	70	89.2	105.9
Vakka-Suomi	8	12	20	18	25	43	72.0	437.5
Turunmaa	13	22	32	33	36	49	36.1	276.9
Varsinais-Suomi	1 382	1 920	2 177	2 281	2 495	3 054	22.4	121.0

Taulu 7. Työttömien määrä ja työttömyysaste Varsinais-Suomen kunnissa

Kunta	Työttömien määrä			Työttömyysaste, %		
	2012/8	2013/7	2013/8	2012/8	2013/7	2013/8
AURA	137	189	177	6.9	9.3	8.7
KAARINA	1 015	1 376	1 263	6.7	9.0	8.3
KEMIÖNSAARI	294	276	287	9.4	8.8	9.2
KOSKI TL	72	108	87	6.9	10.3	8.3
KUSTAVI	22	35	30	5.7	9.2	7.9
LAITILA	212	263	216	5.4	6.8	5.5
LIETO	418	693	617	5.2	8.4	7.5
LOIMAA	525	795	691	6.9	10.5	9.1
MARTTILA	60	85	82	6.5	9.0	8.7
MASKU	234	347	311	4.9	7.1	6.4
MYNÄMÄKI	242	320	282	6.4	8.4	7.4
NAANTALI	576	778	736	6.3	8.5	8.0
NOUSIAINEN	125	187	155	5.1	7.8	6.4
ORIPÄÄ	39	53	54	6.0	8.1	8.3
PAIMIO	255	353	320	5.0	6.8	6.1
PARAINEN	370	455	398	5.1	6.3	5.5
PYHÄRANTA	75	83	74	7.0	7.9	7.0
PÖYTYÄ	280	371	335	7.2	9.4	8.5
RAISIO	961	1 369	1 154	8.0	11.3	9.5
RUSKO	150	213	175	5.1	7.2	5.9
SALO	3 372	4 381	3 861	12.9	16.8	14.8
SAUVO	62	112	104	4.4	7.8	7.2
SOMERO	331	431	394	8.1	10.7	9.7
TAIVASSALO	61	53	53	7.9	6.9	6.9
TARVASJOKI	56	83	71	6.1	8.9	7.6
TURKU	11 600	14 499	12 974	13.2	16.3	14.5
UUSIKAUPUNKI	735	853	691	10.0	11.6	9.4
VEHMAA	59	74	68	5.5	6.8	6.3

Taulu 8. Työttömät ulkomaan kansalaiset Varsinais-Suomessa 2012-2013

A. Yhteensä

	Vuosi kuukausi	2012 8	2013 8	muutos edv.	
Varsinais-Suomi		2495	3054	559	22,4 %
Turku		1762	2093	331	18,8 %
Salo		319	415	96	30,1 %

B. TOP 10, kansalaisuuden mukaan

	Vuosi kuukausi	2012 8	2013 8	muutos edv.	
VENÄJÄ		407	437	30	7,4 %
VIRO		270	380	110	40,7 %
IRAK		289	362	73	25,3 %
SOMALIA		154	211	57	37,0 %
IRAN		199	198	-1	-0,5 %
SERBIA JA MONTENEGRO		126	137	11	8,7 %
THAIMAA		75	105	30	40,0 %
AFGANISTAN		67	87	20	29,9 %
BOSNIA-HERTSEGOVINA		62	63	1	1,6 %
RUOTSI		45	56	11	24,4 %