



Varsinais-Suomen työllisyyskatsaus 7/2013

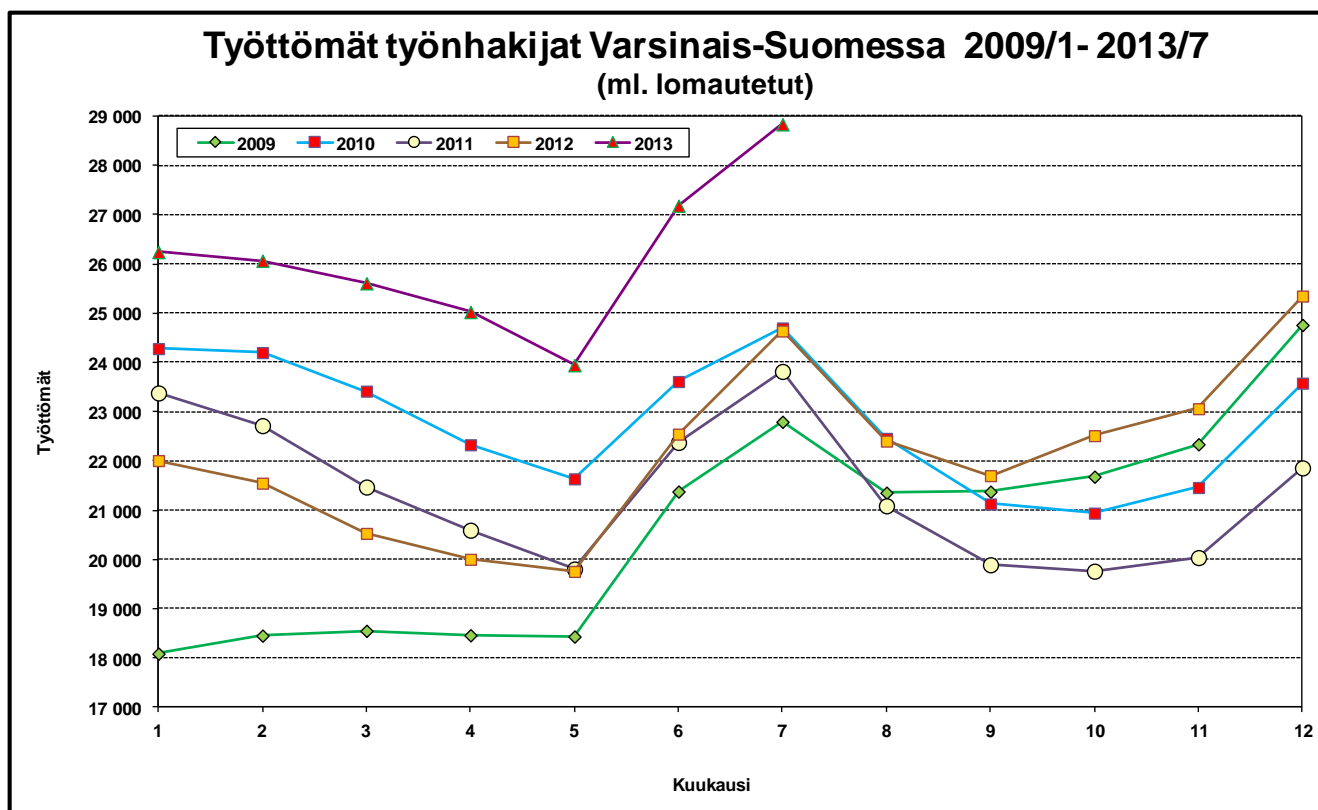
Julkaisuvapaa tiistaina 20.8. 2013 klo 9.00

Työttömyys kasvaa yhä Varsinais-Suomessa

Varsinais-Suomen työ- ja elinkeinotoimistoissa oli heinäkuun lopussa 28 800 työtöntä työnhakijaa. Heinäkuun aikana työttömien määrä kasvoi 1 700 henkilöllä. Viime vuoden heinäkuusta määrä kasvoi 4 100 henkilöllä eli 16,7 prosentilla, kun koko maassa työttömien määrä kasvoi 15,5 prosentilla.

Heinäkuun lopussa työttömien osuus työvoimasta oli Varsinais-Suomessa lähes 2 prosenttiyksikköä suurempi kuin vuotta aiemmin, eli 12,7 % (11,0 %, 7/2012). Koko maassa osuus kasvoi 1,6 prosenttiyksiköllä, ollen 12,2 % (10,6 %, 7/2012). Näin Varsinais-Suomessa työttömyysaste on suurempi kuin koko maassa ja se on maan kuudenneksi pienin.

Kesäkauden suurimmat työttömyysluvut nähdään yleensä heinäkuussa. Näin tapahtuu ilmeisesti kuluvanakin vuonna. Työttömien määrä kasvoi vuodentakaisesta kaikkien ELY-keskusten alueilla ja Varsinais-Suomessa kasvuvauhti oli lähes yhtä kovaa kuin Pirkanmaalla ja Uudellamaalla. Nuorten työttömien ja pitkäaikaistyöttömien osalta määrän kasvu jatkui kaikkien ELY-keskusten alueilla.



Uusia avoimia työpaikkoja 3 % enemmän kuin vuosi sitten

Heinäkuun viimeisenä päivänä oli avoimia työpaikkoja tarjolla maakunnan työ- ja elinkeinotoimistoissa 1 500 kappaletta eli 6 % vähemmän kuin vuosi sitten. Kaikkiaan työpaikkoja oli avoinna heinäkuun aikana 3 500 kappaletta, joista 200 oli uusia, heinäkuun aikana avautuneita, työpaikkoja. Vuotta aiempaan verrattuna työvoiman kysyntä väheni useimmilla ammattialoilla – poikkeuksina metalli- ja rakennusalat sekä myyntitehtävät.

Pitkäaikaistyöttömyys ja nuorten työttömyys kasvussa

Nuorten, alle 25-vuotiaiden, työttömien määrä oli Varsinais-Suomessa 15 prosenttia suurempi kuin vuosi sitten eli 4 040 henkilöä. Nuorten työttömyys kasvoi yleensä alueen seutukunnissa, mutta Vakka-Suomessa se väheni 8 prosentilla. Heinäkuussa työttömien nuorten määrä yleensä kasvaa – tällä kertaa 300 henkilöllä. Pitkäaikaistyöttömien määrä kasvaa koko maassa. Varsinais-Suomessa yli vuoden työttömänä olleita henkilöitä oli 6 400 eli 16 % enemmän kuin vuotta aiemmin. Pitkäaikaistyöttömyys kasvaa kaikissa alueen seutukunnissa ja voimakkaimmin näistä Salon ja Turunmaan seuduilla. Työttömien määrä kasvoi 19 prosentilla naisten keskuudessa ja miesten keskuudessa vastaavasti 15 prosentilla.

Työttömyys kasvaa kaikissa ammattiryhmissä

Kysynnän hiljeneminen sekä viennissä että kotimarkkinoilla näkyy myös työllisyydessä: kaikilla ammattialoilla ja -ryhmissä työttömyys on kasvussa. Työttömyyden kasvuvauhti ei suuresti eroa alojen välillä. Voimakkainta kasvu oli kaupan alalla, sosiaali- ja terveyspalveluissa sekä hallintotyössä.

Työhallinnon palveluissa 3,3 % työvoimasta

Työhallinnon palveluilla työllistyi tai oli koulutuksessa heinäkuun lopussa 7 500 henkilöä, eli 10 prosenttia enemmän kuin vuotta aikaisemmin. Työvoimakoulutuksessa oli heinäkuun lopussa 2 300 henkilöä parantamassa valmiuksiaan työmarkkinoille. Valtion, kuntien tai yksityisen sektorin tukityöllä oli puolestaan työllistetty 2 300 henkilöä. Työllistetyistä oli 77 % palkattu yksityiselle sektorille. Työkokeilussa oli 670 ja vuorottelupaikkaan työllistettynä 400 henkilöä. Lisäksi kuntouttavassa työtoiminnassa oli 560 ja omaehtoisesti opiskelemassa 1 300 henkilöä.

Työttömyys kasvussa kaikissa Varsinais-Suomen kunnissa

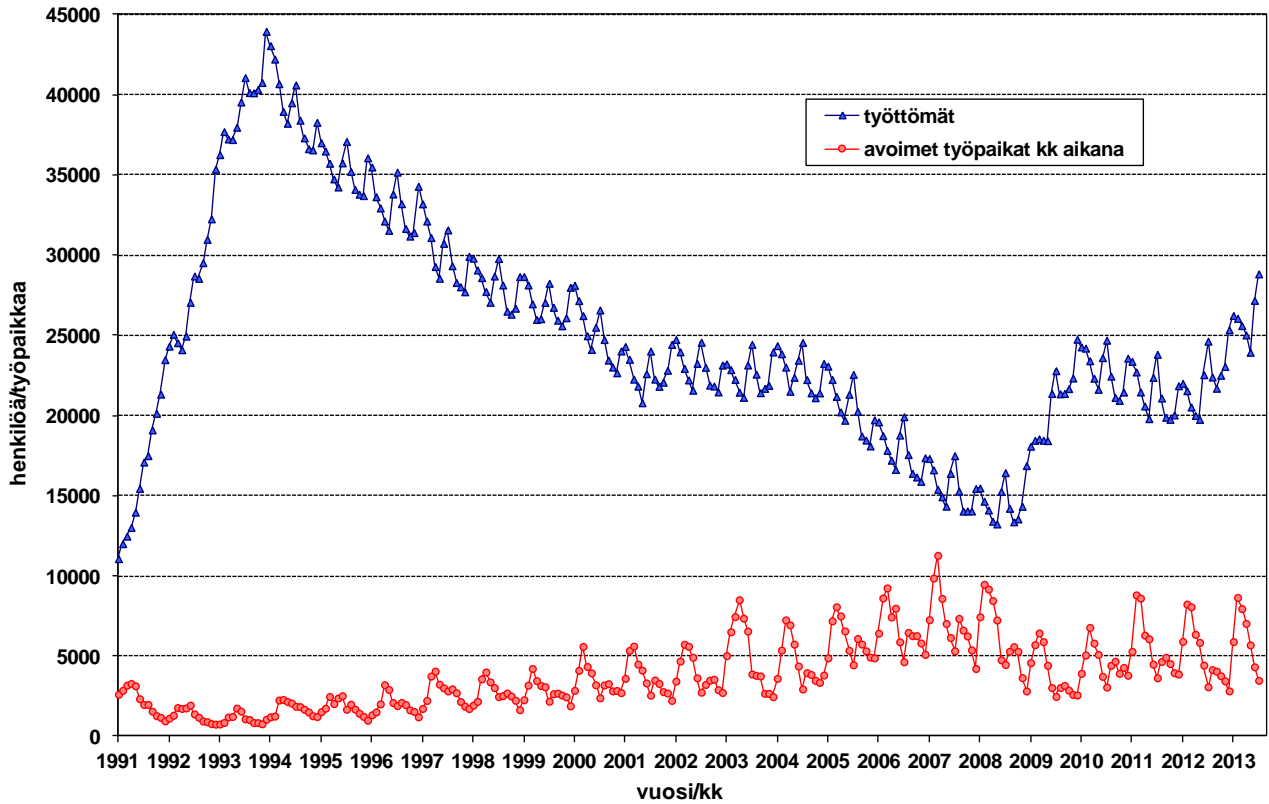
Työttömien määrä kasvoi viime vuodesta kaikissa Varsinais-Suomen seutukunnissa. Turunmalla työttömien määrä kasvoi vähiten 4 prosentilla, kun kasvu Loimaan seudulla oli 30 %. Työttömyysaste oli korkein Salon seutukunnassa (15,9 %) sekä Salon kaupungissa (16,8 %). Pienin työttömyysaste oli Turunmaan seutukunnassa (7,1 %) sekä kunnista Paraisilla (6,3%). Työttömyysaste oli yli 10% seitsemässä (Salo, Turku, Uusikaupunki, Raisio, Somero, Loimaa ja Koski TL) alueen 28 kunnasta, kun vastaavia vuotta aiemmin oli kolme kappaletta.

Lisätietoja: Varsinais-Suomen te-toimisto ja työmarkkina-analyttikko Juha Pusila, puh. 0295 022 772

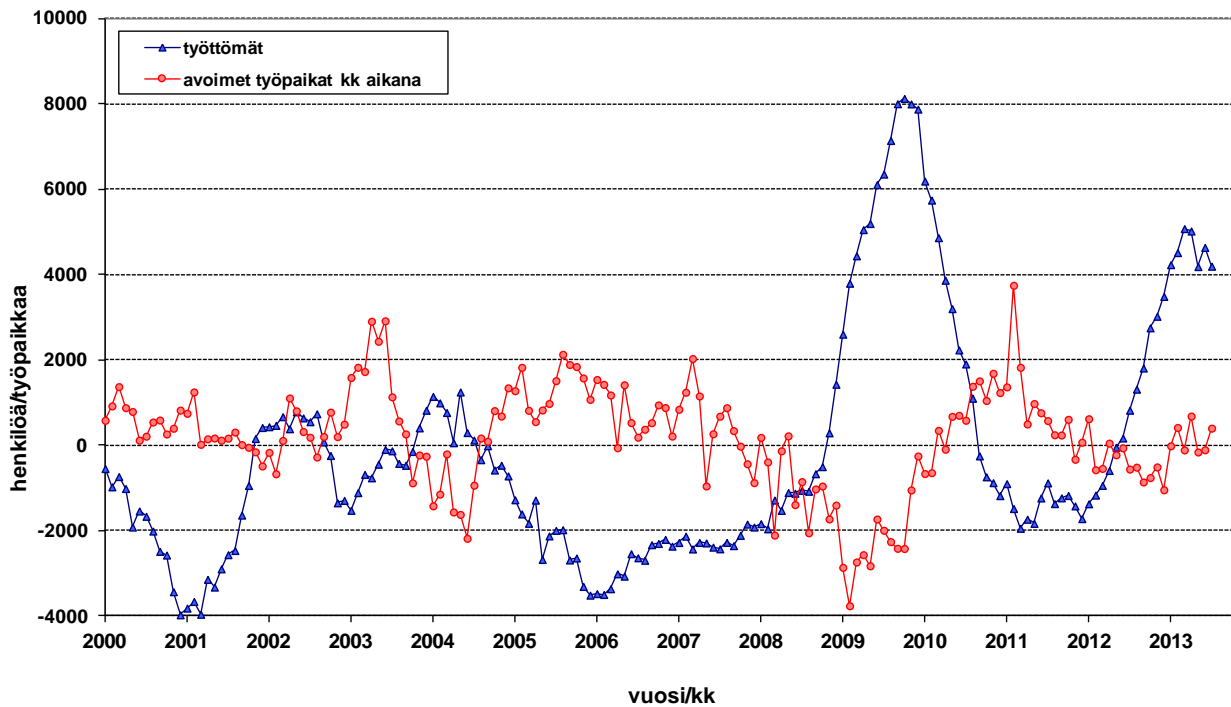
HUOM! Työllisyyskatsaus on mahdollista saada myös sähköpostitse ilmoittamalla yhteystietonsa osoitteeseen juha.pusila@ely-keskus.fi

Näin katsauksen saa käyttöönsä tuoreeltaan julkistamisajankohtana.

Kuvio 1. Työttömät ja avoimet työpaikat Varsinais-Suomessa 1991/01 - 2013/07



Kuvio 2. Työttömyyden ja avointen työpaikkojen muutos ed. vuoteen Varsinais-Suomessa 2000/01 - 2013/07



Taulu 1. Varsinais-Suomen työllisyystilanne elokuun lopussa ja toiminta elokuun aikana

I Tilanne kuukauden lopussa

<i>Työnhakijat</i>	2012	2013	muutos	muutos %
1. Työttömät työnhakijat	24 708	28 835	4 127	16,7
joista henkilökohtaisesti lomautetut	1 230	2 051	821	66,7
2. Lyhennetyllä työviikolla	180	435	255	141,7
3. Työssä olevat yhteensä	7 838	7 416	-422	-5,4
joista yleisillä työmarkkinoilla	5 031	5 349	318	6,3
joista työllistettynä	2 807	2 067	-740	-26,4
4. Työvoiman ulkopuolella	4 629	5 709	1 080	23,3
joista työllistymistä edist.palvelussa	0	1 137	1 137	0
joista koulutuksessa	0	1 506	1 506	0
5. Työttömyyseläkettä saavat	2 121	1 221	-900	-42,4
1-5 Kaikki työnhakijat yhteensä	39 476	43 616	4 140	10,5
<i>Työvoiman kysyntä</i>				
1. Avoimet työpaikat yhteensä	1 580	1 476	-104	-6,6
joista yli kuukauden avoinna olleet	403	425	22	5,5
joista yli 2 kuukautta avoinna olleet	87	113	26	29,9
<i>Palveluissa</i>				
1. Valtiolle työllistetyt	86	85	-1	-1,2
2. Kuntiin työllistetyt	463	435	-28	-6
3. Yksityiselle sektorille työllistetyt	1 420	1 738	318	22,4
1-3 Työllistetyt yhteensä	1 969	2 258	289	14,7
4. Työvoimakoulutuksessa	1 978	2 276	298	15,1
5. Valmennuksessa	0	16	16	0
6. Työ-/koulutuskokeilussa	0	669	669	0
7. Työharjoittelussa/työelämävalmennuks.	653	0	-653	-100
8. Vuorotteluvapaasijaisena	473	405	-68	-14,4
9. Kuntouttavassa työtoiminnassa	488	556	68	13,9
10. Omaehtoisessa opiskelussa	1 215	1 295	80	6,6
1-10 Palveluissa yhteensä	6 776	7 475	699	10,3
<i>Työttömyyden rakenne</i>				
1. Työttömät naiset	11 542	13 683	2 141	18,5
2. Työttömät miehet	13 166	15 152	1 986	15,1
3. Alle 25-vuotiaat työttömät	3 529	4 042	513	14,5
4. Yli 50-vuotiaat työttömät	8 358	9 645	1 287	15,4
5. Pitkäaikaistyöttömät	5 499	6 381	882	16

II Toiminta kuukauden aikana

	2012	2013	muutos	muutos %
1. Työttömät työnhakijat	27 104	30 940	3 836	14,2
2. Muut työnhakijat	14 175	14 529	354	2,5
1-2 Työnhakijat yhteensä	41 279	45 469	4 190	10,2
3. Kuukauden kaikki työpaikat	3 315	3 488	173	5,2
Kuukauden uudet työpaikat	2 090	2 159	69	3,3
Täyttyneet työpaikat	1 725	1 955	230	13,3
joista toimiston hakijalla täytt.	429	373	-56	-13,1
4. Alkaneet työttömyysjaksot	5 944	4 992	-952	-16
5. Päättyneet työttömyysjaksot	4 850	3 402	-1 448	-29,9
6. Uudet työllistämiset	404	315	-89	-22
7. Aloittanut työvoimakoulutuksen	217	195	-22	-10,1

Taulu 2. Työmarkkinatilanteen muutos ammattiryhmittäin, elokuu

Ammattiryhmä	Uudet avoimet paikat kuukauden aikana				Työttömät työnhakijat kuukauden lopussa			
	2012	2013	muutos määrä	muutos, %	2012	2013	muutos määrä	muutos %
Tekninen, luonnont., yhteisk.	166	110	-56	-33,7 %	3 481	3 998	517	14,9 %
Tekniikan alan työ	69	20	-49	-71,0 %	1 018	1 159	141	13,9 %
Opetusalan työ	51	42	-9	-17,6 %	1 018	1 184	166	16,3 %
Taide- ja viihdealan työ	5	2	-3	-60,0 %	488	543	55	11,3 %
Terveydenhuolto, sosiaalialan	202	290	88	43,6 %	1 874	2 363	489	26,1 %
Terveyden- ja sairaanhoitotyö	87	142	55	63,2 %	455	591	136	29,9 %
Sosiaalialan työ	65	75	10	15,4 %	635	822	187	29,4 %
Lasten päivähoiton työ	18	35	17	94,4 %	427	540	113	26,5 %
Hallinto ja toimisto	108	90	-18	-16,7 %	2 456	3 018	562	22,9 %
Yritysten ja järjestöjen johto-	19	23	4	21,1 %	343	405	62	18,1 %
Sihteeri- ja toimistotyö	38	30	-8	-21,1 %	915	1 088	173	18,9 %
ATK-alan työ	25	9	-16	-64,0 %	556	720	164	29,5 %
Kaupallinen työ	507	714	207	40,8 %	1 757	2 168	411	23,4 %
Kauppapedustus ja konttori-	372	560	188	50,5 %	429	545	116	27,0 %
Tavaroiden myyntityö	125	131	6	4,8 %	1 024	1 214	190	18,6 %
Maa- ja metsätalous ja kalastus	81	15	-66	-81,5 %	358	429	71	19,8 %
Maatilatalous, eläintenhoito	9	6	-3	-33,3 %	134	169	35	26,1 %
Puutarha- ja puistotyö	71	8	-63	-88,7 %	161	202	41	25,5 %
Kuljetus ja liikenne	105	78	-27	-25,7 %	710	818	108	15,2 %
Tieliikennetyö	44	41	-3	-6,8 %	479	565	86	18,0 %
Posti- ja tietoliikennetyö	3	1	-2	-66,7 %	53	51	-2	-3,8 %
Postinkantajatyö	55	23	-32	-58,2 %	64	70	6	9,4 %
Rakennus-, kaivos- ja louhinta-	130	141	11	8,5 %	1 505	1 797	292	19,4 %
Talonrakennustyö	87	117	30	34,5 %	1 340	1 592	252	18,8 %
Teollinen työ	421	432	11	2,6 %	5 912	6 735	823	13,9 %
Konepaja- ja rakennusmetalli-	246	314	68	27,6 %	2 131	2 409	278	13,0 %
Sähkötyö	68	37	-31	-45,6 %	1 447	1 658	211	14,6 %
Pakkaus-, varasto- ja ahtaus-	39	50	11	28,2 %	519	619	100	19,3 %
Sekatyö	0	0	0	#JA-	211	217	6	2,8 %
Palvelu	370	289	-81	-21,9 %	2 097	2 464	367	17,5 %
Majoitusliike- ja suurtaloustyö	117	61	-56	-47,9 %	889	1 027	138	15,5 %
Tarjoilutyö	88	81	-7	-8,0 %	287	361	74	25,8 %
Kiinteistönhoito- ja siivoustyö	105	93	-12	-11,4 %	583	666	83	14,2 %
Luokittelematon työ	0	0	0	0,0 %	4 557	5 043	486	10,7 %
Ilman ammattia olevat	0	0	0	0,0 %	3 862	4 281	419	10,8 %
Ammatinvaihtajat	0	0	0	0,0 %	431	475	44	10,2 %
Vastavalmistuneet	0	0	0	0,0 %	144	142	-2	-1,4 %
Yhteensä	2 090	2 159	69	3,3 %	24 707	28 833	4 126	16,7 %

Taulu3. Laskentapäivän työttömät työnhakijat, elokuu

ELY-keskus	Työttömät ml. lomaautetut			Työttömyysaste ml. lomaautetut		
	2012	2013	Muutos,%	2012	2013	Muutos, %
Uusimaa	65 649	79 401	20,9	8,2	9,8	1,6
Varsinais-Suomi	24 708	28 835	16,7	11,0	12,7	1,7
Satakunta	11 357	12 704	11,9	10,9	12,2	1,3
Häme	20 233	22 910	13,2	11,3	12,8	1,5
Pirkanmaa	27 864	33 473	20,1	11,7	13,9	2,2
Kaakkois-Suomi	18 921	20 183	6,7	13,1	14,0	0,9
Etelä-Savo	8 086	8 787	8,7	11,8	12,9	1,1
Pohjanmaa	8 896	10 138	14,0	7,7	8,6	0,9
Keski-Suomi	17 598	19 623	11,5	13,8	15,3	1,5
Pohjois-Savo	12 988	14 212	9,4	11,6	12,6	1,0
Pohjois-Karjala	11 715	12 580	7,4	15,8	16,9	1,1
Kainuu	4 779	5 638	18,0	13,3	15,8	2,5
Pohjois-Pohjanmaa	23 110	27 349	18,3	12,8	15,0	2,2
Lappi	11 863	13 713	15,6	14,4	16,6	2,2
Etelä-Pohjanmaa	7 474	8 476	13,4	8,5	9,6	1,1
Ahvenanmaa	432	479	10,9	3,1	3,3	0,2
Koko maa	275 740	318 586	15,5	10,6	12,2	1,6

Taulu 4. Työttömät työnhakijat ja uudet avoimet työpaikat toimipaikan mukaan Varsinais-Suomen te-toimistossa, elokuu

Te-toimiston toimipaikka	Työttömät ml. lomaautetut			Uudet avoimet paikat		
	2012	2013	Muutos	2012	2013	Muutos
Turku	12 986	14 920	14,9 %	1 312	1 232	-6,1 %
Laitila	248	278	12,1 %	24	61	154,2 %
Loimaa	1 071	1 440	34,5 %	114	68	-40,4 %
Turunmaa	682	695	1,9 %	31	23	-25,8 %
Salo	4 098	4 889	19,3 %	348	327	-6,0 %
Uusikaupunki	918	810	-11,8 %	54	190	251,9 %
Paimio	320	441	37,8 %	38	31	-18,4 %
Raisio	2 617	3 102	18,5 %	130	155	19,2 %
Kaarina (koko)	1 725	2 021	17,2 %	39	72	84,6 %
Kaarina	1 162	1 310	12,7 %	26	50	92,3 %
Lieto	563	711	26,3 %	13	22	69,2 %
Yhteensä	24 665	28 854	17,0 %	2 090	2 159	3,3 %

Taulu 5. Työttömät työnhakijat Varsinais-Suomen kunnissa 31.7.2013

Kunta	Työvoima	Avoimet työpaikat	Työttömät työnhakijat (ml. henk.koht.lomautetut)					
			Kaikki	Miehet	Naiset	Alle 25-vuotiaat	Yli 50-vuotiaat	Yli vuoden tyött.
Loimaan seutukunta	17 096	64	1 684	844	840	213	651	307
-Aura	2 027	3	189	89	100	16	79	39
-Koski TI	1 049	2	108	48	60	9	41	20
-Loimaa	7 563	39	795	428	367	117	302	126
-Marttila	940	-	85	44	41	13	26	13
-Oripää	652	4	53	27	26	4	25	7
-Pöytyä	3 933	10	371	173	198	47	142	84
-Tarvasjoki	932	6	83	35	48	7	36	18
Salon seutukunta	30 190	189	4 812	2 397	2 415	567	1 870	1 278
-Salo	26 147	168	4 381	2 188	2 193	527	1 661	1 177
-Somero	4 043	21	431	209	222	40	209	101
Turun seutukunta	154 619	1 033	20 247	10 841	9 406	3 078	6 169	4 429
-Kaarina	15 240	44	1 376	684	692	217	471	215
-Lieto	8 249	20	693	359	334	104	225	108
-Masku	4 870	11	347	164	183	42	140	63
-Mynämäki	3 830	5	320	167	153	42	130	81
-Naantali	9 163	28	778	397	381	85	330	126
-Nousiainen	2 408	2	187	88	99	30	60	22
-Paimio	5 204	19	353	185	168	52	133	67
-Raisio	12 092	53	1 369	755	614	241	468	215
-Rusko	2 943	6	213	102	111	30	84	39
-Sauvo	1 438	4	112	64	48	9	47	26
-Turku	89 182	841	14 499	7 876	6 623	2 226	4 081	3 467
Turunmaa	10 337	35	731	398	333	53	332	153
-Kemiönsaari	3 131	13	276	168	108	14	135	59
-Parainen	7 206	22	455	230	225	39	197	94
Vakka-Suomi	14 514	155	1 361	672	689	131	623	214
-Kustavi	381	6	35	20	15	3	16	3
-Laitila	3 893	58	263	119	144	19	112	32
-Pyhäranta	1 050	4	83	30	53	7	40	18
-Taivassalo	768	10	53	28	25	1	27	13
-Uusikaupunki	7 340	72	853	442	411	92	398	137
-Vehmaa	1 082	5	74	33	41	9	30	11
Yhteensä	226 756	1 476	28 835	15 152	13 683	4 042	9 645	6 381

..= Tietoa ei ole saatu, se on liian epävarma esitettäväksi, tai se on salassapitosäännön alainen.

Taulu 6. Työttömyyden rakennetietoja Varsinais-Suomen seutukunnissa, elokuu

A. Työttömyysaste							Muutos, %	
	2008	2009	2010	2011	2012	2013	2012-2013	2008-2013
Turku	8.0	10.4	11.5	11.3	11.4	13.1	1.7	5.1
Salo	6.9	11.2	11.6	11.2	13.5	15.9	2.4	9.0
Loimaa	5.6	8.5	8.6	8.0	7.5	9.9	2.4	4.3
Vakka-Suomi	6.1	8.8	8.5	8.2	8.5	9.4	0.9	3.3
Turunmaa	4.2	6.0	6.2	5.4	6.8	7.1	0.3	2.9
Varsinais-Suomi	7.3	10.0	10.8	10.6	11.0	12.7	1.8	5.4
B. Työttömien määrä								
	2008	2009	2010	2011	2012	2013	2012-2013	2008-2013
Turku	11 994	15 780	17 586	17 272	17 418	20 247	16.2	68.8
Salo	2 119	3 453	3 585	3 412	4 067	4 812	18.3	127.1
Loimaa	974	1 462	1 472	1 375	1 287	1 684	30.8	72.9
Vakka-Suomi	909	1 306	1 257	1 210	1 232	1 361	10.5	49.7
Turunmaa	443	637	661	574	704	731	3.8	65.0
Varsinais-Suomi	16 439	22 638	24 561	23 843	24 708	28 835	16.7	75.4
C. Työttömät alle 25-vuotiaat								
	2008	2009	2010	2011	2012	2013	2012-2013	2008-2013
Turku	1 426	2 266	2 562	2 406	2 669	3 078	15.3	115.8
Salo	207	562	418	446	488	567	16.2	173.9
Loimaa	110	227	194	182	183	213	16.4	93.6
Vakka-Suomi	89	203	176	120	143	131	-8.4	47.2
Turunmaa	38	73	52	46	46	53	15.2	39.5
Varsinais-Suomi	1 870	3 331	3 402	3 200	3 529	4 042	14.5	116.1
D. Työttömät yli 50-vuotiaat								
	2008	2009	2010	2011	2012	2013	2012-2013	2008-2013
Turku	3 973	4 615	5 176	5 484	5 477	6 169	12.6	55.3
Salo	888	1 143	1 337	1 299	1 513	1 870	23.6	110.6
Loimaa	395	510	554	539	509	651	27.9	64.8
Vakka-Suomi	456	507	483	559	539	623	15.6	36.6
Turunmaa	216	260	278	245	320	332	3.8	53.7
Varsinais-Suomi	5 928	7 035	7 828	8 126	8 358	9 645	15.4	62.7
E. Pitkäaikaistyöttömät								
	2008	2009	2010	2011	2012	2013	2012-2013	2008-2013
Turku	2 007	2 159	3 660	4 020	4 025	4 429	10.0	120.7
Salo	383	388	697	780	899	1 278	42.2	233.7
Loimaa	152	154	219	235	262	307	17.2	102.0
Vakka-Suomi	163	111	151	168	199	214	7.5	31.3
Turunmaa	66	67	91	107	114	153	34.2	131.8
Varsinais-Suomi	2 771	2 879	4 818	5 310	5 499	6 381	16.0	130.3
F. Työttömät maahanmuuttajat								
	2008	2009	2010	2011	2012	2013	2012-2013	2008-2013
Turku	1 422	1 816	2 056	2 132	2 355	2 882	22.4	102.7
Salo	224	336	331	343	399	496	24.3	121.4
Loimaa	32	50	45	41	47	72	53.2	125.0
Vakka-Suomi	9	19	19	29	39	56	43.6	522.2
Turunmaa	19	30	35	38	39	52	33.3	173.7
Varsinais-Suomi	1 706	2 251	2 486	2 583	2 879	3 558	23.6	108.6

Taulu 7. Työttömien määrä ja työttömyysaste Varsinais-Suomen kunnissa

Kunta	Työttömien määrä			Työttömyysaste, %		
	2012/7	2013/6	2013/7	2012/7	2013/6	2013/7
AURA	153	172	189	7.7	8.5	9.3
KAARINA	1 137	1 281	1 376	7.5	8.4	9.0
KEMIÖNSAARI	300	255	276	9.5	8.1	8.8
KOSKI TL	82	96	108	7.9	9.2	10.3
KUSTAVI	22	32	35	5.7	8.4	9.2
LAITILA	232	235	263	5.9	6.0	6.8
LIETO	491	633	693	6.2	7.7	8.4
LOIMAA	583	700	795	7.7	9.3	10.5
MARTTILA	61	84	85	6.6	8.9	9.0
MASKU	263	308	347	5.5	6.3	7.1
MYNÄMÄKI	269	295	320	7.1	7.7	8.4
NAANTALI	636	732	778	6.9	8.0	8.5
NOUSIAINEN	142	172	187	5.8	7.1	7.8
ORIPÄÄ	43	55	53	6.6	8.4	8.1
PAIMIO	270	320	353	5.3	6.1	6.8
PARAINEN	404	418	455	5.6	5.8	6.3
PYHÄRANTA	85	78	83	7.9	7.4	7.9
PÖYTYÄ	294	343	371	7.5	8.7	9.4
RAISIO	1 151	1 237	1 369	9.5	10.2	11.3
RUSKO	182	199	213	6.2	6.8	7.2
SALO	3 705	4 161	4 381	14.2	15.9	16.8
SAUVO	70	101	112	4.9	7.0	7.8
SOMERO	362	420	431	8.9	10.4	10.7
TAIVASSALO	58	45	53	7.5	5.9	6.9
TARVASJOKI	71	86	83	7.7	9.2	8.9
TURKU	12 807	13 802	14 499	14.5	15.5	16.3
UUSIKAUPUNKI	775	850	853	10.6	11.6	11.6
VEHMAA	60	72	74	5.6	6.7	6.8

Taulu 8. Työttömät ulkomaan kansalaiset Varsinais-Suomessa 2012-2013

A. Yhteensä

	Vuosi kuukausi	2012 7	2013 7	muutos edv.	
Varsinais-Suomi		2879	3558	679	23,6 %
Turku		1982	2445	463	23,4 %
Salo		374	468	94	25,1 %

B. TOP 10, kansalaisuuden mukaan

	Vuosi kuukausi	2012 7	2013 7	muutos edv.	
VENÄJÄ		473	524	51	10,8 %
VIRO		309	441	132	42,7 %
IRAK		339	421	82	24,2 %
SOMALIA		244	297	53	21,7 %
IRAN		218	233	15	6,9 %
SERBIA JA MONTENEGRO		128	146	18	14,1 %
THAIMAA		87	113	26	29,9 %
AFGANISTAN		97	108	11	11,3 %
BOSNIA-HERTSEGOVINA		72	73	1	1,4 %
RUOTSI		50	63	13	26,0 %