



Egentliga Finlands sysselsättningsöversikt 7/2013

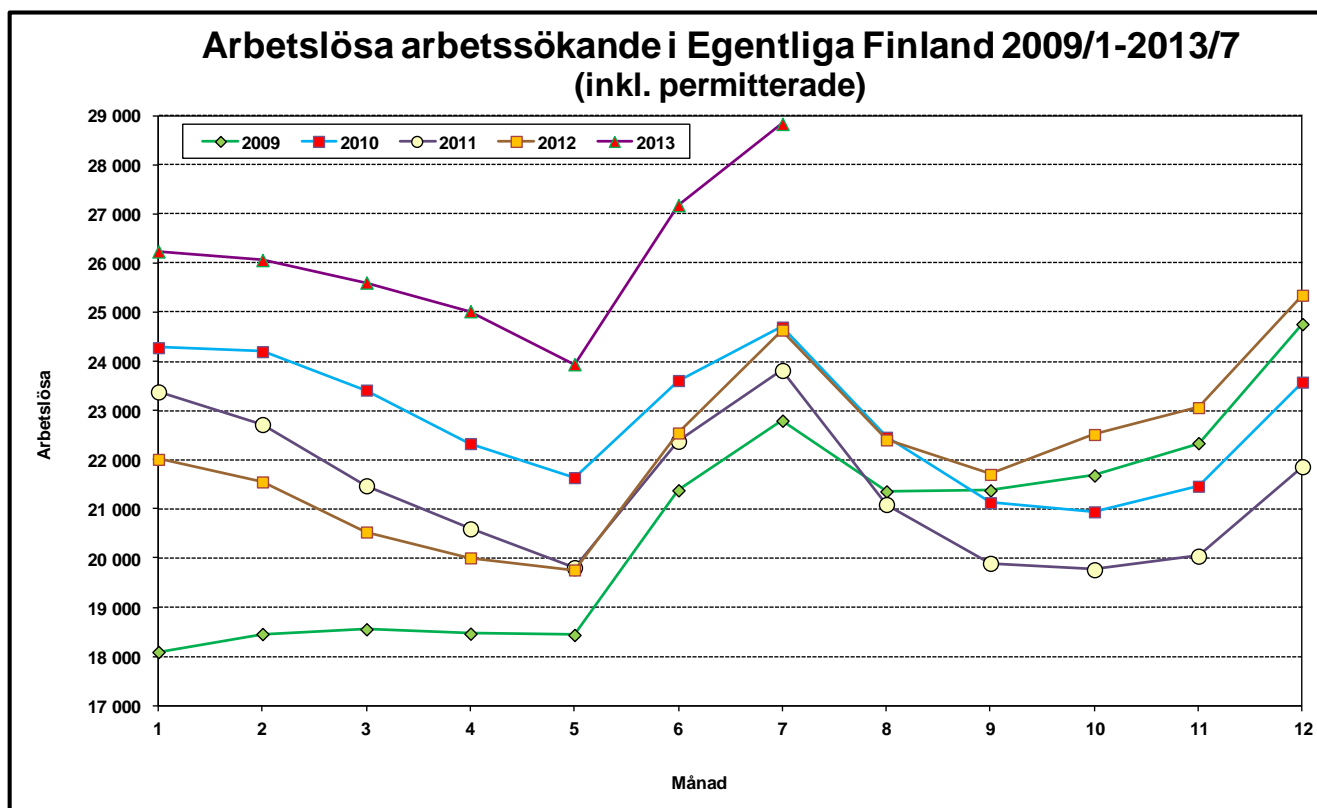
Får publiceras tisdag 20.8.2013 kl. 9.00

Arbetslösheten ökar alltjämt i Egentliga Finland

Vid Egentliga Finlands arbets- och näringsbyrå fanns i slutet av juli 28 800 arbetslösa arbetssökande. I juli ökade antalet arbetslösa med 1 700 personer. Jämfört med juli ifjol ökade antalet arbetslösa med 4 100 personer, dvs. med 16,7 %, medan arbetslösheten i hela landet ökade med 15,5 %.

I slutet av juli var andelen arbetslösa av arbetskraften i Egentliga Finland närmare 2 procentenheter större än året innan, dvs. 12,7 % (11,0 %, 7/2012). I hela landet ökade andelen arbetslösa med 1,6 procentenheter och var 12,2 % (10,6 %, 7/2012). Arbetslöshetsgraden i Egentliga Finland är således större än i hela landet, och den sjätte lägsta i Finland efter Österbotten, Södra Österbotten, Nyland, Satakunta och Norra Savolax.

Antalet arbetslösa ökade på alla ELY-centralers områden och i Egentliga Finland nästan lika snabbt som i Birkaland och Nyland. Antalet arbetslösa unga och långtidsarbetslösa fortsatte att öka på alla ELY-centralers områden.



3 % fler nya lediga platser än i fjol

Den sista juli fanns det 1 500 lediga arbetsplatser vid landskapets arbets- och näringsbyrå, dvs. 6 % mindre än för ett år sedan. Totalt fanns 3 500 lediga platser i juli, varav 2 200 var nya platser som lediganslagits i juli. Jämfört med året innan minskade efterfrågan på arbetskraft inom de flesta branscher med undantag för metall- och byggnadsbranscherna samt försäljningsuppgifter.

Långtidsarbetslösheten och ungdomsarbetslösheten ökar

Antalet arbetslösa unga under 25 år i Egentliga Finland var 15 procent större än för ett år sedan, dvs. 4 040 personer. Ungdomsarbetslösheten ökade allmänt sett i de ekonomiska regionerna på området, men i Nystadsregionen minskade den med 8 procent. I juli ökar vanligen antalet unga arbetslösa - denna gång med 300 personer. Antalet långtidsarbetslösa ökar i hela landet. I Egentliga Finland var antalet personer som varit arbetslösa i över ett år 6 400, dvs. 16 procent mer än året innan. Långtidsarbetslösheten ökar i alla ekonomiska regioner på området och mest i Salo och Åboland. Arbetslösheten ökade 19 % bland kvinnor och 15 % bland män.

Arbetslösheten ökar inom alla yrkesgrupper

Den minskade efterfrågan både inom exporten och på hemmamarknaden syns också i sysselsättningen: arbetslösheten ökar inom alla branscher och yrkesgrupper. Det är ingen större skillnad mellan branscherna i hur snabbt arbetslösheten ökar. Arbetslösheten ökade mest inom handel, hälsovårdstjänster och socialservice samt administration.

Arbetsförvaltningens tjänster omfattade 3,3 % av arbetskraften

I slutet av juli sysselsattes eller utbildades 7 500 personer genom arbetsförvaltningens tjänster, dvs. 9 % mer än för ett år sedan. I slutet av juli deltog 2 300 personer i arbetskraftsutbildning för att förbättra sina möjligheter på arbetsmarknaden. Genom stödarbete inom den statliga, kommunala eller privata sektorn sysselsattes i sin tur 2 300 personer. Av de sysselsatta hade 77 % anställts inom den privata sektorn. I arbetsförsök deltog 670 och 400 var sysselsatta via alterneringsplatser. Dessutom deltog 560 i arbetsverksamhet i rehabiliterande syfte och 1 300 i frivilliga studier.

Arbetslösheten ökar i alla kommuner i Egentliga Finland

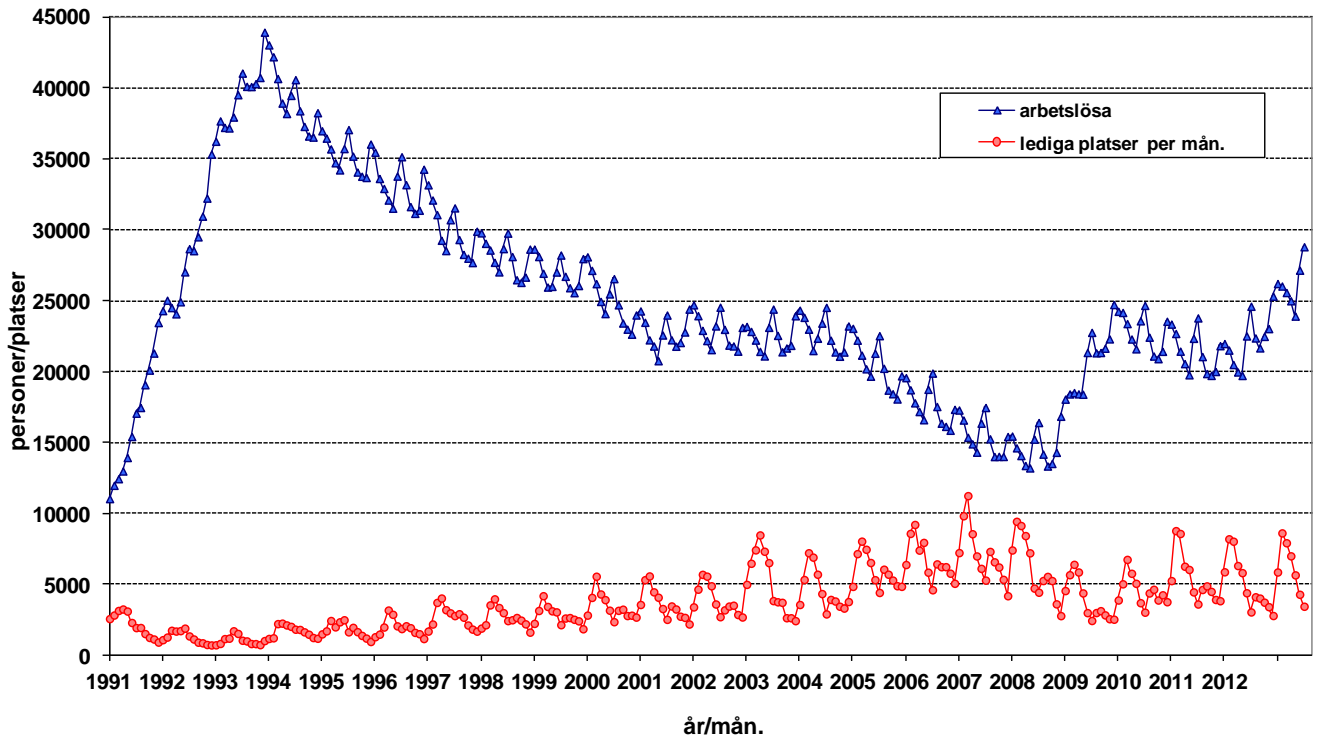
Jämfört med föregående år ökade antalet arbetslösa i alla ekonomiska regioner i Egentliga Finland. Åboland hade den minsta ökningen med 4 %, medan ökningen var 30 % i Loimaaregionen. Den högsta arbetslöshetsgraden fanns i Salo ekonomiska region (15,9 %) samt i Salo stad (16,8 %). Arbetslöshetsgraden var lägst i Åbolands ekonomiska region (7,1 %) och av kommunerna i Pargas (6,3 %). Arbetslöshetsgraden var över 10 % i sju (Salo, Åbo, Nystad, Reso, Somero, Loimaa och Koskis) av regionens 28 kommuner - året innan var motsvarande antal tre.

Ytterligare information:

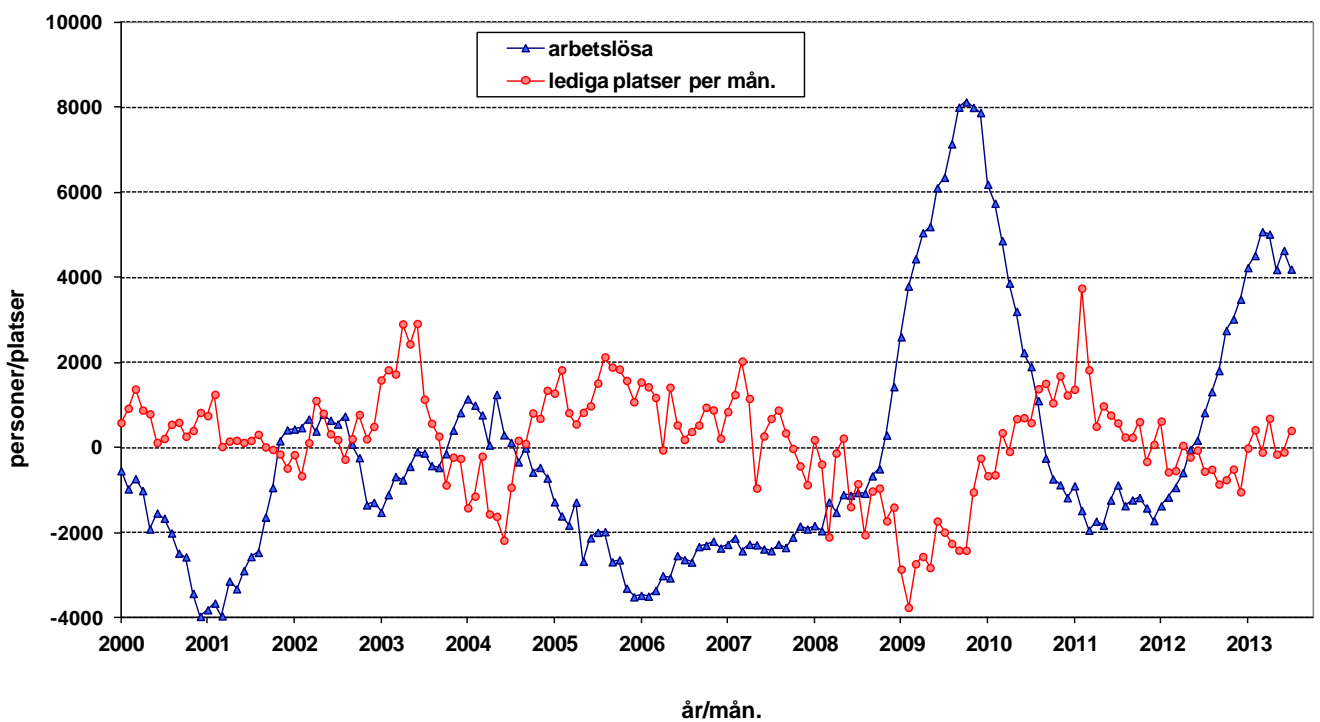
Egentliga Finlands arbets- och näringsbyrå och arbetsmarknadsanalytiker Juha Pusila, tfn 0295 022 772

OBS! Du kan också få sysselsättningsöversikten per e-post. Skicka dina kontaktuppgifter till juha.pusila@ely-centralen.fi så får du sysselsättningsöversikten direkt den offentliggörs.

Arbetslösa och lediga arbetsplatser i Egentliga Finland 1991/01 - 2013/07



Förändring i arbetslösheten och antalet lediga arbetsplatser jämfört med föregående år i Egentliga Finland 2000/01 - 2013/07



Tabell 1. Sysselsättningsläge i Egentliga Finland, juli

I LÄGET I SLUTET AV MÅNADEN	2012	2013	Ändring	Ändring%
1. Arbetslösa arbetssökande	24 708	28 835	4 127	16,7
- varav permitterade	1 230	2 051	821	66,7
2. Förkortad arbetsvecka	180	435	255	141,7
3. I arbete	7 838	7 416	-422	-5,4
- varav på den allmänna arbetsmarknaden	5 031	5 349	318	6,3
- varav sysselsätta	2 807	2 067	-740	-26,4
4. Utanför arbetskraften	4 629	5 709	1 080	23,3
- varav i sysselsättningsfrämjande service	0	1 137	1 137	0
- varav i utbildning	0	1 506	1 506	0
5. Mottagare av arbetslöshetspension	2 121	1 221	-900	-42,4
1-5 Samtliga arbetssökande	39 476	43 616	4 140	10,5
EFTERFRÅGAN PÅ ARBETSKRAFT				
Lediga arbetsplatser sammanlagt	1 580	1 476	-104	-6,6
- varav lediga över en månad	403	425	22	5,5
- varav lediga över 2 månader	87	113	26	29,9
I SERVICE				
1. Sysselsätta hos staten	86	85	-1	-1,2
2. Sysselsätta i kommunerna	463	435	-28	-6
3. Sysselsätta inom den privata sektorn	1 420	1 738	318	22,4
1-3 Antalet sysselsätta sammanlagt	1 969	2 258	289	14,7
4. I arbetskraftsutbildning	1 978	2 276	298	15,1
5. I träning	0	16	16	0
6. I Arbets-/utbildningsprövinig	0	669	669	0
7. Arbetspraktik/arbetslivsträning	653	0	-653	-100
8. Som alternerings vikarie	473	405	-68	-14,4
9. Som arbetsverksamhet i rehabiliteringssyfte	488	556	68	13,9
10. Frivilliga studier	1 215	1 295	80	6,6
1-10 I service sammanlagt	6 776	7 475	699	10,3
ARBETSLÖSHETENS STRUKTUR				
1. Arbetslösa kvinnor	11 542	13 683	2 141	18,5
2. Arbetslösa män	13 166	15 152	1 986	15,1
3. Arbetslösa under 25 år	3 529	4 042	513	14,5
4. Arbetslösa över 50 år	8 358	9 645	1 287	15,4
5. Långtidsarbetslösa	5 499	6 381	882	16

II VERKSAMHET UNDER MÅNADEN	2012	2013	Ändring	Ändring (%)
1. Arbetslösa arbetssökande	27 104	30 940	3 836	14,2
2. Övriga arbetssökande	14 175	14 529	354	2,5
1-2 Arbetssökande sammanlagt	41 279	45 469	4 190	10,2
3. Månadens alla arbetsplatser	3 315	3 488	173	5,2
- varav månadens nya arbetsplatser	2 090	2 159	69	3,3
- varav besatta arbetsplatser	1 725	1 955	230	13,3
- med arbetskraftsbyråns sökande	429	373	-56	-13,1
4. Inledda arbetslöshetsperioder	5 944	4 992	-952	-16
5. Avslutade arbetslöshetsperioder	4 850	3 402	-1 448	-29,9
6. Nya placeringar med stödåtg.	404	315	-89	-22
7. Inlett arbetskraftsutbildning	217	195	-22	-10,1

Tabell 2. Förändring i arbetsmarknadsläget per yrkesgrupp, juli

Yrkesgrupp	Månadens nya arbetsplatser				Arbetslösa i slutet av månaden			
	2012	2013	Ändring	Ändring %	2012	2013	Ändring, antal	Ändring %
Tekn., nat.vet., samh.vet. arbete	166	110	-56	-33,7 %	3 481	3 998	517	14,9 %
Tekniskt arbete	69	20	-49	-71,0 %	1 018	1 159	141	13,9 %
Pedagogiskt arbete	51	42	-9	-17,6 %	1 018	1 184	166	16,3 %
Konstn. och underhållande arbete	5	2	-3	-60,0 %	488	543	55	11,3 %
Hälsovård och socialt arbete	202	290	88	43,6 %	1 874	2 363	489	26,1 %
Hälso- och sjukvård	87	142	55	63,2 %	455	591	136	29,9 %
Socialt arbete	65	75	10	15,4 %	635	822	187	29,4 %
Barndagvård	18	35	17	94,4 %	427	540	113	26,5 %
Adm. och kontorsarbete	108	90	-18	-16,7 %	2 456	3 018	562	22,9 %
Ledning inom företag och org.	19	23	4	21,1 %	343	405	62	18,1 %
Sekreterar- och kontorsarbete	38	30	-8	-21,1 %	915	1 088	173	18,9 %
Dataarbete	25	9	-16	-64,0 %	556	720	164	29,5 %
Kommersiellt arbete	507	714	207	40,8 %	1 757	2 168	411	23,4 %
Agenturarbete och kontorsförs.	372	560	188	50,5 %	429	545	116	27,0 %
Varuförsäljning	125	131	6	4,8 %	1 024	1 214	190	18,6 %
Jord- och skogsbruk och fiske	81	15	-66	-81,5 %	358	429	71	19,8 %
Gårdsbruk, djurskötsel	9	6	-3	-33,3 %	134	169	35	26,1 %
Trädgårds- och parkarbete	71	8	-63	-88,7 %	161	202	41	25,5 %
Transport och kommunikation	105	78	-27	-25,7 %	710	818	108	15,2 %
Vägförbruk	44	41	-3	-6,8 %	479	565	86	18,0 %
Post och telekommunikation	3	1	-2	-66,7 %	53	51	-2	-3,8 %
Postiljoner	55	23	-32	-58,2 %	64	70	6	9,4 %
Byggarb-, gruvdrift- och stenbr.	130	141	11	8,5 %	1 505	1 797	292	19,4 %
Husbyggnadsarbete	87	117	30	34,5 %	1 340	1 592	252	18,8 %
Industriellt arbete	421	432	11	2,6 %	5 912	6 735	823	13,9 %
Metallararbete	246	314	68	27,6 %	2 131	2 409	278	13,0 %
Elarbete	68	37	-31	-45,6 %	1 447	1 658	211	14,6 %
Paketerings- och lagerarbete	39	50	11	28,2 %	519	619	100	19,3 %
Diversearbete	0	0	0	#JAKO/0!	211	217	6	2,8 %
Servicearbete	370	289	-81	-21,9 %	2 097	2 464	367	17,5 %
Hotell- och storköksarbete	117	61	-56	-47,9 %	889	1 027	138	15,5 %
Serveringsarbete	88	81	-7	-8,0 %	287	361	74	25,8 %
Fastighetsskötsel och städning	105	93	-12	-11,4 %	583	666	83	14,2 %
Annat arbete	0	0	0	0,0 %	4 557	5 043	486	10,7 %
Saknar yrke	0	0	0	0,0 %	3 862	4 281	419	10,8 %
Har bytt yrke	0	0	0	0,0 %	431	475	44	10,2 %
Har nyligen utexaminerats	0	0	0	0,0 %	144	142	-2	-1,4 %
Sammanlagt	2 090	2 159	69	3,3 %	24 707	28 833	4 126	16,7 %

Tabell 3. Arbetslösa arbetssökande på räkningsdagen, juli

ELY-centralen	Arbetslösa inkl. perm.			Arbetslöshetsnivå inkl. perm.		
	2012	2013	Ändring	2012	2013	Ändring
Nyland	65 649	79 401	20,9	8,2	9,8	1,6
Egentliga Finland	24 708	28 835	16,7	11,0	12,7	1,7
Satakunta	11 357	12 704	11,9	10,9	12,2	1,3
Tavastland	20 233	22 910	13,2	11,3	12,8	1,5
Birkaland	27 864	33 473	20,1	11,7	13,9	2,2
Sydöstra Finland	18 921	20 183	6,7	13,1	14,0	0,9
Södra Savoland	8 086	8 787	8,7	11,8	12,9	1,1
Norra Savoland	12 988	14 212	9,4	11,6	12,6	1,0
Norra Karelen	11 715	12 580	7,4	15,8	16,9	1,1
Mellersta Finland	17 598	19 623	11,5	13,8	15,3	1,5
Södra Österbotten	7 474	8 476	13,4	8,5	9,6	1,1
Österbotten	8 896	10 138	14,0	7,7	8,6	0,9
Norra Österbotten	23 110	27 349	18,3	12,8	15,0	2,2
Kajanaland	4 779	5 638	18,0	13,3	15,8	2,5
Lappland	11 863	13 713	15,6	14,4	16,6	2,2
Åland	432	479	10,9	3,1	3,3	0,2
Hela landet	275 740	318 586	15,5	10,6	12,2	1,6

Tabell 4. Arbetslösa arbetssökande och månadens nya arbetsplatser i Egentliga Finland, juli

	Arbetslösa inkl. perm.			Månadens nya arbetsplatser		
	2012	2013	Ändring	2012	2013	Ändring
Åbo	12 986	14 920	14,9 %	1 312	1 232	-6,1 %
Laitila	248	278	12,1 %	24	61	154,2 %
Loimaa	1 071	1 440	34,5 %	114	68	-40,4 %
Åboland	682	695	1,9 %	31	23	-25,8 %
Salo	4 098	4 889	19,3 %	348	327	-6,0 %
Nystad	918	810	-11,8 %	54	190	251,9 %
Pemar	320	441	37,8 %	38	31	-18,4 %
Reso*	2 617	3 102	18,5 %	130	155	19,2 %
S:t Karins (hela)	1 725	2 021	17,2 %	39	72	84,6 %
S:t Karins	1 162	1 310	12,7 %	26	50	92,3 %
Lundo (st)	563	711	26,3 %	13	22	69,2 %
Sammanlagt	24 665	28 854	17,0 %	2 090	2 159	3,3 %

Tabell 5. Arbetslösa arbetssökande i Egentliga Finlands kommuner 31.7.2013

Kommun	Arbetskraft	Lediga arbetsplatser	Arbetslösa arbetssökande inkl. pers. permitterade					Arbetslösa över 1 år
			Sammanlagt	Män	Kvinnor	Under 25	Över 50	
Loimaa ekon. region	17 096	64	1 684	844	840	213	651	307
Aura	2 027	3	189	89	100	16	79	39
Koski TI	1 049	2	108	48	60	9	41	20
Loimaa	7 563	39	795	428	367	117	302	126
Marttila	940	-	85	44	41	13	26	13
Oripää	652	4	53	27	26	4	25	7
Pöytyä	3 933	10	371	173	198	47	142	84
Tarvasjoki	932	6	83	35	48	7	36	18
Salo ekonomiska region	30 190	189	4 812	2 397	2 415	567	1 870	1 278
Salo	26 147	168	4 381	2 188	2 193	527	1 661	1 177
Somero	4 043	21	431	209	222	40	209	101
Åbo ekonomiska region	154 619	1 033	20 247	10 841	9 406	3 078	6 169	4 429
S:t Karins	15 240	44	1 376	684	692	217	471	215
Lundo	8 249	20	693	359	334	104	225	108
Masku	4 870	11	347	164	183	42	140	63
Mynämäki	3 830	5	320	167	153	42	130	81
Nådendal	9 163	28	778	397	381	85	330	126
Nousis	2 408	2	187	88	99	30	60	22
Pemar	5 204	19	353	185	168	52	133	67
Reso	12 092	53	1 369	755	614	241	468	215
Rusko	2 943	6	213	102	111	30	84	39
Sagu	1 438	4	112	64	48	9	47	26
Åbo	89 182	841	14 499	7 876	6 623	2 226	4 081	3 467
Åboland	10 337	35	731	398	333	53	332	153
Kimitoön	3 131	13	276	168	108	14	135	59
Pargas	7 206	22	455	230	225	39	197	94
Nystadsregionen	14 514	155	1 361	672	689	131	623	214
Gustavs	381	6	35	20	15	3	16	3
Laitila	3 893	58	263	119	144	19	112	32
Pyhäranta	1 050	4	83	30	53	7	40	18
Tövsala	768	10	53	28	25	1	27	13
Nystad	7 340	72	853	442	411	92	398	137
Vehmaa	1 082	5	74	33	41	9	30	11
Sammanlagt	226 756	1 476	28 835	15 152	13 683	4 042	9 645	6 381

.. = Informationen finns ej tillgänglig. Den är antingen för osäker för att presenteras eller så skyddas den sekretes av lagen om.

Tabell 6. Uppgifter om arbetslöshetens struktur i Egentliga Finlands ekonomiska regioner, juli

<i>A. Arbetslöshetsnivå</i>							Ändring , %	
	2008	2009	2010	2011	2012	2013	2012-2013	2008-2013
Åbo	8,0	10,4	11,5	11,3	11,4	13,1	1,7	5,1
Salo	6,9	11,2	11,6	11,2	13,5	15,9	2,4	9,0
Loimaa	5,6	8,5	8,6	8,0	7,5	9,9	2,4	4,3
Nystadsregionen	6,1	8,8	8,5	8,2	8,5	9,4	0,9	3,3
Åboland	4,2	6,0	6,2	5,4	6,8	7,1	0,3	2,9

<i>B. Antal arbetslösa</i>							Ändring , %	
	2008	20089	2010	2011	2012	2013	2012-2013	2008-2013
Åbo	11 994	15 780	17 586	17 272	17 418	20 247	16,2	68,8
Salo	2 119	3 453	3 585	3 412	4 067	4 812	18,3	127,1
Loimaa	974	1 462	1 472	1 375	1 287	1 684	30,8	72,9
Nystadsregionen	909	1 306	1 257	1 210	1 232	1 361	10,5	49,7
Åboland	443	637	661	574	704	731	3,8	65,0
Egentliga Finland	16 439	22 638	24 561	23 843	24 708	28 835	16,7	75,4

<i>C. Under 25 år</i>							Ändring , %	
	2008	2009	2010	2011	2012	2013	2012-2013	2008-2013
Åbo	1 426	2 266	2 562	2 406	2 669	3 078	15,3	115,8
Salo	207	562	418	446	488	567	16,2	173,9
Loimaa	110	227	194	182	183	213	16,4	93,6
Nystadsregionen	89	203	176	120	143	131	-8,4	47,2
Åboland	38	73	52	46	46	53	15,2	39,5
Egentliga Finland	1 870	3 331	3 402	3 200	3 529	4 042	14,5	116,1

<i>D. Över 50 år</i>							Ändring , %	
	2008	2009	2010	2011	2012	2013	2012-2013	2008-2013
Åbo	3 973	4 615	5 176	5 484	5 477	6 169	12,6	55,3
Salo	888	1 143	1 337	1 299	1 513	1 870	23,6	110,6
Loimaa	395	510	554	539	509	651	27,9	64,8
Nystadsregionen	456	507	483	559	539	623	15,6	36,6
Åboland	216	260	278	245	320	332	3,8	53,7
Egentliga Finland	5 928	7 035	7 828	8 126	8 358	9 645	15,4	62,7

<i>E. Långtidsarbetslösa</i>							Ändring , %	
	2008	2009	2010	2011	2012	2013	2012-2013	2008-2013
Åbo	2 007	2 159	3 660	4 020	4 025	4 429	10,0	120,7
Salo	383	388	697	780	899	1 278	42,2	233,7
Loimaa	152	154	219	235	262	307	17,2	102,0
Nystadsregionen	163	111	151	168	199	214	7,5	31,3
Åboland	66	67	91	107	114	153	34,2	131,8
Egentliga Finland	2 771	2 879	4 818	5 310	5 499	6 381	16,0	130,3

<i>F. Invandrare</i>							Ändring , %	
	2008	2009	2010	2011	2012	2013	2012-2013	2008-2013
Åbo	1 422	1 816	2 056	2 132	2 355	2 882	22,4	102,7
Salo	224	336	331	343	399	496	24,3	121,4
Loimaa	32	50	45	41	47	72	53,2	125,0
Nystadsregionen	9	19	19	29	39	56	43,6	522,2
Åboland	19	30	35	38	39	52	33,3	173,7
Egentliga Finland	1 706	2 251	2 486	2 583	2 879	3 558	23,6	108,6

Tabell 7. Arbetslösa och arbetslöshetsnivån i Egentliga Finlands kommuner

Kommun	2012/7	2013/6	2013/7	2012/7	2013/6	2013/7
Aura	153	172	189	7,7	8,5	9,3
Gustavs	22	32	35	5,7	8,4	9,2
Kimitoön	300	255	276	9,5	8,1	8,8
Koski Tl.	82	96	108	7,9	9,2	10,3
Laitila	232	235	263	5,9	6,0	6,8
Loimaa	583	700	795	7,7	9,3	10,5
Lundo	491	633	693	6,2	7,7	8,4
Marttila	61	84	85	6,6	8,9	9,0
Masku	263	308	347	5,5	6,3	7,1
Mynämäki	269	295	320	7,1	7,7	8,4
Nousis	142	172	187	5,8	7,1	7,8
Nystad	775	850	853	10,6	11,6	11,6
Närdental	636	732	778	6,9	8,0	8,5
Oripää	43	55	53	6,6	8,4	8,1
Pargas	404	418	455	5,6	5,8	6,3
Pemar	270	320	353	5,3	6,1	6,8
Pyhäranta	85	78	83	7,9	7,4	7,9
Pöytyä	294	343	371	7,5	8,7	9,4
Reso	1 151	1 237	1 369	9,5	10,2	11,3
Rusko	182	199	213	6,2	6,8	7,2
S:t karins	1 137	1 281	1 376	7,5	8,4	9,0
Sagu	70	101	112	4,9	7,0	7,8
Salo	3 705	4 161	4 381	14,2	15,9	16,8
Somero	362	420	431	8,9	10,4	10,7
Taivassalo	58	45	53	7,5	5,9	6,9
Tövsala	71	86	83	7,7	9,2	8,9
Vehmaa	60	72	74	5,6	6,7	6,8
Åbo	12 807	13 802	14 499	14,5	15,5	16,3