



Egentliga Finlands sysselsättningsöversikt 4/2013

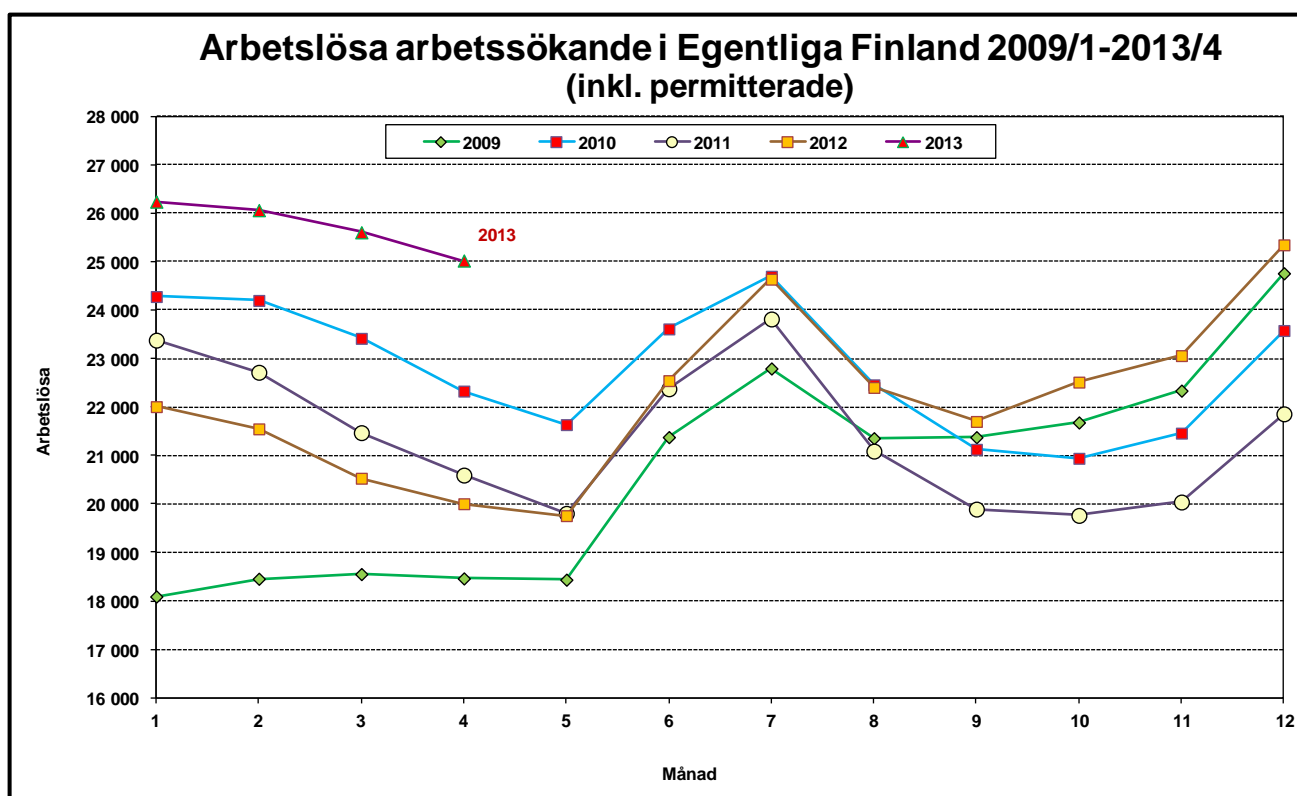
Får publiceras tisdag 21.5. 2013 kl. 9.00

Arbetslösheten ökar i Egentliga Finland

Vid Egentliga Finlands arbets- och näringsbyrå fanns i slutet av april 25 000 arbetslösa arbetssökande. I april minskade antalet arbetslösa med 600 personer. Jämfört med april ifjol ökade antalet arbetslösa med 5 000 personer, dvs. med 24,7 %, medan arbetslösheten i hela landet ökade med 16,8 %.

I slutet av april var andelen arbetslösa av arbetskraften i Egentliga Finland närmare 2 procentenheter större än året innan, dvs. 10,3 % (8,4 %, 4/2012). I hela landet ökade andelen arbetslösa med 1,4 procentenheter och var 10,1 % (8,7 %, 4/2012). Arbetslöshetsgraden i Egentliga Finland är således större än i hela landet, men ändå den fjärde lägsta i Finland efter Österbotten, Nyland och Södra Österbotten.

Antalet arbetslösa ökade på alla ELY-centralers områden och snabbast i Egentliga Finland. Antalet arbetslösa unga och långtidsarbetslösa fortsatte att öka på alla ELY-centralers områden.



2 % fler nya lediga platser än i fjol

Den sista april fanns det 2 900 lediga arbetsplatser vid landskapets arbets- och näringsbyrå, dvs. 1 % mer än för ett år sedan. Totalt fanns 7 000 lediga platser i april, varav 3 700 var nya platser som lediganslagits i april. Jämfört med året innan minskade efterfrågan på arbetskraft inom de flesta branscher med undantag för försäljnings-, serverings- och bevakningsuppgifter.

Långtidsarbetslösheten och ungdomsarbetslösheten ökar

Antalet arbetslösa unga under 25 år i Egentliga Finland var 33 % procent större än för ett år sedan, dvs. 3 000 personer. Ungdomsarbetslösheten ökade i alla ekonomiska regioner på området. I april minskar vanligen antalet unga arbetslösa - denna gång med 200 personer. Antalet långtidsarbetslösa ökar i hela landet. I Egentliga Finland var antalet personer som varit arbetslösa i över ett år 5 700, dvs. 11 procent mer än året innan. Långtidsarbetslösheten ökar i alla ekonomiska regioner på området och mest i Salo, Nystad och Loimaa. Arbetslösheten ökade 25 % bland kvinnor och 24 % bland män.

Arbetslösheten ökar inom alla yrkesgrupper

Den minskade efterfrågan både inom exporten och på hemmamarknaden syns också i sysselsättningen: arbetslösheten ökar inom alla branscher och yrkesgrupper. Det är ingen större skillnad mellan branscherna i hur snabbt arbetslösheten ökar. Arbetslösheten ökade mest inom industri, byggnad och administration.

Arbetsförvaltningens åtgärder omfattar 4,1 % av arbetskraften

I slutet av april sysselsattes eller utbildades 9 200 personer genom arbetsförvaltningens tjänster, dvs. 2 % mindre än för ett år sedan. I slutet av april deltog 3 100 personer i arbetskraftsutbildning för att förbättra sina möjligheter på arbetsmarknaden. Genom stödarbete inom den statliga, kommunala eller privata sektorn sysselsattes i sin tur 2 200 personer. Av de sysselsatta hade 74 % anställts inom den privata sektorn. I arbetsförsök deltog 1090, arbetspraktik 130 och 330 var sysselsatta via altemneringsplatser. Dessutom deltog 800 i arbetsverksamhet i rehabiliterande syfte och 1 530 i frivilliga studier.

Arbetslösheten ökar i alla kommuner i Egentliga Finland

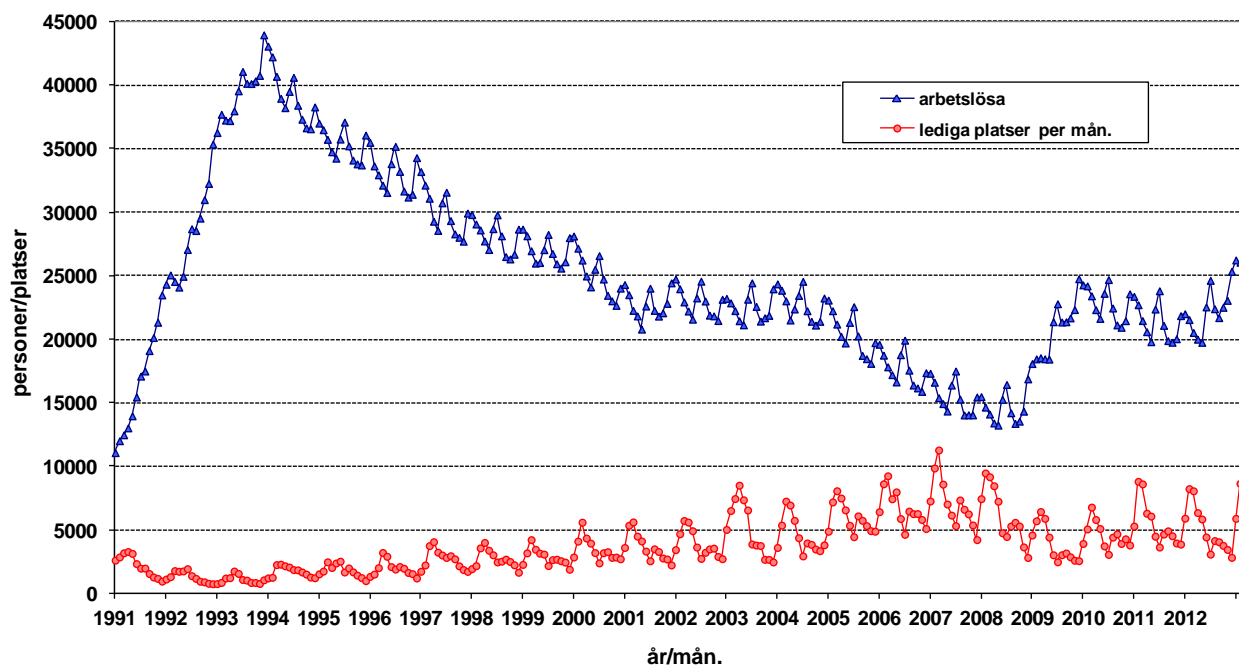
Jämfört med föregående år ökade antalet arbetslösa i alla ekonomiska regioner i Egentliga Finland. I Nystadsregionen ökade antalet arbetslösa med 20 %, medan ökningen var 37 % i Saloregionen. Den högsta arbetslöshetsgraden fanns i Salo ekonomiska region (14,6 %) samt i Salo stad (15,3 %). Arbetslöshetsgraden var lägst i Åbolands ekonomiska region (6,5 %) och av kommunerna i Rusko (5,5 %). Arbetslöshetsgraden var över 10 % i fyra (Somero, Nystad, Åbo och Salo) av regionens 28 kommuner - året innan var tre kommuner i motsvarande situation.

Ytterligare information:

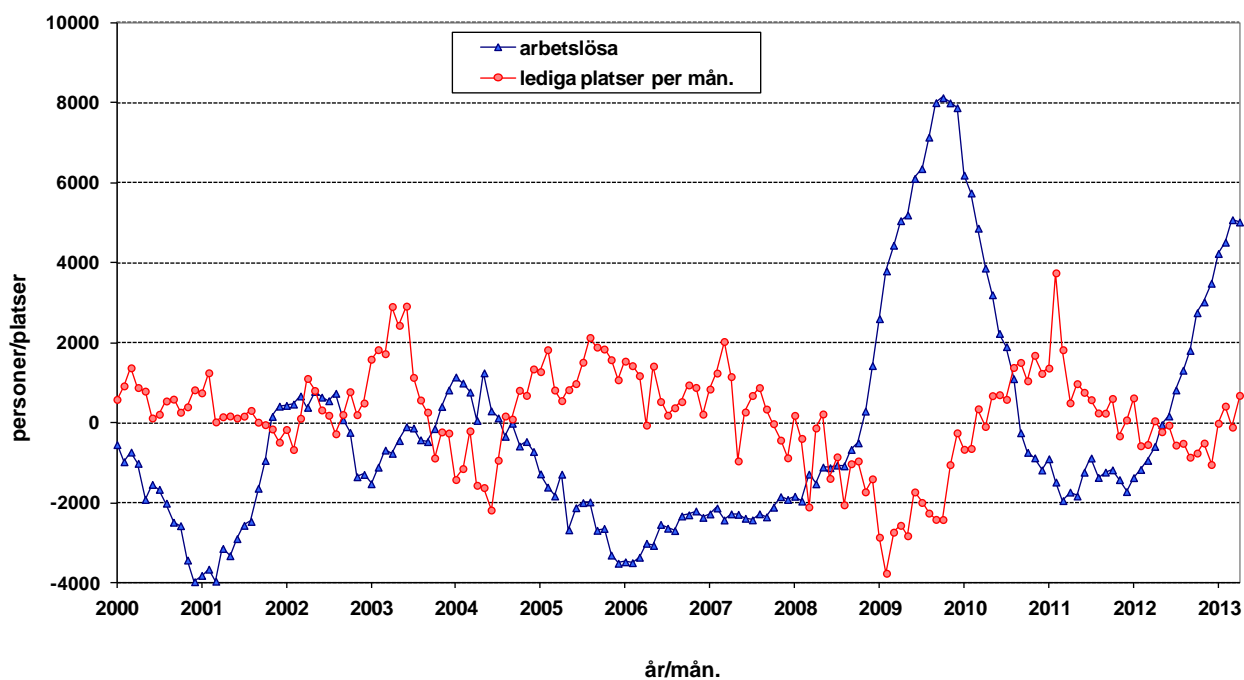
Egentliga Finlands arbets- och näringsbyrå och arbetsmarknadsanalytiker Juha Pusila, tfn 0295 022 772.

OBS! Du kan också få sysselsättningsöversikten per e-post. Skicka dina kontaktuppgifter till juha.pusila@ely-centralen.fi så får du sysselsättningsöversikten direkt den offentliggörs.

Arbetslösa och lediga arbetsplatser i Egentliga Finland 1991/01 - 2013/04



Förändring i arbetslösheten och antalet lediga arbetsplatser jämfört med föregående år i Egentliga Finland 2000/01 - 2013/04



Tabell 1. Sysselsättningsläge i Egentliga Finland, april

I LÄGET I SLUTET AV MÅNADEN	2012	2013	Ändring	Ändring%
1. Arbetslösa arbetssökande	20063	25025	4962	24,7
- varav permitterade	1529	2231	702	45,9
2. Förkortad arbetsvecka	296	436	140	47,3
3. I arbete	8429	7064	-1365	-16,2
- varav på den allmänna arbetsmarknaden	4712	4800	88	1,9
- varav sysselsätta	3717	2264	-1453	-39,1
4. Utanför arbetskraften	6338	7772	1434	22,6
- varav i sysselsättningsfrämjande service	0	1654	1654	0
- varav i utbildning	0	1826	1826	0
5. Mottagare av arbetslöshetspension	2359	1463	-896	-38
1-5 Samtliga arbetssökande	37485	41760	4275	11,4
EFTERFRÅGAN PÅ ARBETSKRAFT				
Lediga arbetsplatser sammanlagt	2921	2938	17	0,6
- varav lediga över en månad	849	1055	206	24,3
- varav lediga över 2 månader	375	693	318	84,8
I SERVICE				
1. Sysselsätta hos staten	86	73	-13	-15,1
2. Sysselsätta i kommunerna	666	502	-164	-24,6
3. Sysselsätta inom den privata sektorn	1583	1603	20	1,3
1-3 Antalet sysselsätta sammanlagt	2335	2178	-157	-6,7
4. I arbetskraftsutbildning	3399	3116	-283	-8,3
5. I träning	0	46	46	0
6. I Arbets-/utbildningsprövinig	0	1090	1090	0
7. Arbetspraktik/arbetslivsträning	1111	128	-983	-88,5
8. Som alternerings vikarie	515	326	-189	-36,7
9. Som arbetsverksamhet i rehabiliteringssyfte	631	807	176	27,9
10. Frivilliga studier	1431	1532	101	7,1
1-10 I service sammanlagt	9422	9223	-199	-2,1
ARBETSLÖSHETENS STRUKTUR				
1. Arbetslösa kvinnor	8397	10520	2123	25,3
2. Arbetslösa män	11666	14505	2839	24,3
3. Arbetslösa under 25 år	2249	2983	734	32,6
4. Arbetslösa över 50 år	7722	9081	1359	17,6
5. Långtidsarbetslösa	5155	5723	568	11

II VERKSAMHET UNDER MÅNADEN	2012	2013	Ändring	Ändring (%)
1. Arbetslösa arbetssökande	23535	28575	5040	21,4
2. Övriga arbetssökande	16690	15933	-757	-4,5
1-2 Arbetssökande sammanlagt	40225	44508	4283	10,6
3. Månadens alla arbetsplatser	6888	7041	153	2,2
- varav månadens nya arbetsplatser	3606	3673	67	1,9
- varav besatta arbetsplatser	4099	4117	18	0,4
- med arbetskraftsbyråns sökande	1011	1055	44	4,4
4. Inledda arbetslöshetsperioder	5203	4849	-354	-6,8
5. Avslutade arbetslöshetsperioder	5674	5509	-165	-2,9
6. Nya placeringar med stödåtg.	802	374	-428	-53,4
7. Inlett arbetskraftsutbildning	767	497	-270	-35,2

Tabell 2. Förändring i arbetsmarknadsläget per yrkesgrupp, april

Yrkesgrupp	Månadens nya arbetsplatser				Arbetslösa i slutet av månaden			
	2012	2013	Ändring	Ändring %	2012	2013	Ändring, antal	Ändring %
Tekn., nat.vet., samh.vet. arbete	380	419	39	10,3 %	2 528	2 886	358	14,2 %
Tekniskt arbete	95	67	-28	-29,5 %	878	1 006	128	14,6 %
Pedagogiskt arbete	233	282	49	21,0 %	459	524	65	14,2 %
Konstn. och underhållande arbete	6	3	-3	-50,0 %	372	436	64	17,2 %
Hälsovård och socialt arbete	539	478	-61	-11,3 %	1 073	1 331	258	24,0 %
Hälso- och sjukvård	245	261	16	6,5 %	378	479	101	26,7 %
Socialt arbete	149	120	-29	-19,5 %	298	355	57	19,1 %
Barndagvård	45	39	-6	-13,3 %	174	226	52	29,9 %
Adm. och kontorsarbete	183	202	19	10,4 %	2 076	2 665	589	28,4 %
Ledning inom företag och org.	29	47	18	62,1 %	317	380	63	19,9 %
Sekreterar- och kontorsarbete	50	54	4	8,0 %	774	965	191	24,7 %
Dataarbete	33	26	-7	-21,2 %	455	626	171	37,6 %
Kommersiellt arbete	787	1066	279	35,5 %	1 478	1 840	362	24,5 %
Agenturarbete och kontorsförs.	539	623	84	15,6 %	383	485	102	26,6 %
Varuförsäljning	210	410	200	95,2 %	840	1 004	164	19,5 %
Jord- och skogsbruk och fiske	80	57	-23	-28,8 %	376	490	114	30,3 %
Gårdsbruk, djurskötsel	14	18	4	28,6 %	127	163	36	28,3 %
Trädgårds- och parkarbete	62	35	-27	-43,5 %	194	245	51	26,3 %
Transport och kommunikation	263	92	-171	-65,0 %	714	837	123	17,2 %
Vägförbruk	60	55	-5	-8,3 %	474	579	105	22,2 %
Post och telekommunikation	3	7	4	133,3 %	44	51	7	15,9 %
Postiljoner	186	17	-169	-90,9 %	57	68	11	19,3 %
Byggarb-, gruvdrift- och stenbr.	186	121	-65	-34,9 %	1 670	2 209	539	32,3 %
Husbyggnadsarbete	140	97	-43	-30,7 %	1 436	1 845	409	28,5 %
Industriellt arbete	651	446	-205	-31,5 %	4 974	6 617	1643	33,0 %
Metallararbete	282	258	-24	-8,5 %	1 979	2 568	589	29,8 %
Elarbete	81	31	-50	-61,7 %	984	1 577	593	60,3 %
Paketerings- och lagerarbete	118	77	-41	-34,7 %	476	601	125	26,3 %
Diversearbete	2	5	3	150 %	198	204	6	3,0 %
Servicearbete	537	792	255	47,5 %	1 795	2 210	415	23,1 %
Hotell- och storköksarbete	156	152	-4	-2,6 %	750	890	140	18,7 %
Serveringsarbete	83	136	53	63,9 %	258	325	67	26,0 %
Fastighetsskötsel och städning	219	338	119	54,3 %	521	597	76	14,6 %
Annat arbete	0	0	0	..	3 378	3 939	561	16,6 %
Saknar yrke	0	0	0	..	2 895	3 380	485	16,8 %
Har bytt yrke	0	0	0	..	357	401	44	12,3 %
Har nyligen utexaminerats	0	0	0	..	55	69	14	25,5 %
Sammanlagt	3 606	3 673	67	1,9 %	20 062	25 024	4 962	24,7 %

Tabell 3. Arbetslösa arbetssökande på räkningsdagen, april

ELY-centralen	Arbetslösa inkl. perm.			Arbetslöshetsnivå inkl. perm.		
	2012	2013	Ändring	2012	2013	Ändring
Nyland	53 517	65 351	22,1	6,2	7,5	1,3
Egentliga Finland	20 045	24 991	24,7	8,4	10,3	1,9
Satakunta	10 266	11 746	14,4	9,2	10,9	1,7
Tavastland	18 120	20 619	13,8	9,7	11,0	1,3
Birkaland	23 767	29 372	23,6	9,4	11,4	2,0
Sydöstra Finland	17 443	18 624	6,8	11,4	12,8	1,4
Södra Savoland	7 622	8 163	7,1	10,7	11,5	0,8
Norra Savoland	7 285	8 422	15,6	5,9	6,7	0,8
Norra Karelen	15 530	17 854	15,0	11,5	13,3	1,8
Mellersta Finland	11 997	13 293	10,8	10,1	11,3	1,2
Södra Österbotten	10 567	11 373	7,6	13,4	14,8	1,4
Österbotten	4 572	5 322	16,4	12,7	14,4	1,7
Norra Österbotten	19 946	23 714	18,9	10,3	12,4	2,1
Kajanaland	11 280	12 488	10,7	12,5	14,0	1,5
Lappland	6 760	7 564	11,9	7,0	7,9	0,9
Åland	393	442	12,5	2,6	2,8	0,2
Hela landet	239 181	279 414	16,8	8,7	10,1	1,4

Tabell 4. Arbetslösa arbetssökande och månadens nya arbetsplatser i Egentliga Finland, april

	Arbetslösa inkl. perm.			Månadens nya arbetsplatser		
	2012	2013	Ändring	2012	2013	Ändring
Åbo (hela)	10 699	12 661	18,3 %	2 053	2 200	7,2 %
Åbo	10 318	12 651	22,6 %	2 053	2 200	7,2 %
Servicecentret	381	10	-97,4 %
Laitila	246	263	6,9 %	117	128	9,4 %
Loimaa	945	1 214	28,5 %	284	161	-43,3 %
Åboland	501	644	28,5 %	99	110	11,1 %
Salo	3 251	4 453	37,0 %	516	450	-12,8 %
Nystad	882	994	12,7 %	139	184	32,4 %
Pemar	254	390	53,5 %	71	47	-33,8 %
Reso*	1 971	2 541	28,9 %	216	265	22,7 %
S:t Karins (hela)	1 296	1 742	34,4 %	111	128	15,3 %
S:t Karins	841	1 148	36,5 %	67	68	1,5 %
Lundo (st)	455	594	30,5 %	44	60	36,4 %
Sammanlagt	20 045	24 991	24,2 %	3 606	3 673	1,9 %

Tabell 5. Arbetslösa arbetssökande i Egentliga Finlands kommuner 30.4.2013

Kommun	Arbetskraft	Lediga arbetsplatser	Arbetslösa arbetssökande inkl. personalt permitterade					Arbetslösa över 1 år
			Sammanlagt	Män	Kvinnor	Under 25	Över 50	
Loimaa ekon. region	17 064	101	1 464	856	608	149	633	277
Aura	2 022	4	170	96	74	14	79	40
Koski TI	1 049	2	81	48	33	5	39	14
Loimaa	7 554	63	678	406	272	75	286	114
Marttila	931	7	86	48	38	12	28	10
Oripää	649	5	53	32	21	4	30	5
Pöytyä	3 928	18	323	188	135	32	135	75
Tarvasjoki	931	2	73	38	35	7	36	19
Salo ekonomiska region	30 185	458	4 411	2 398	2 013	436	1 783	1 072
Salo	26 146	411	3 993	2 183	1 810	400	1 581	977
Somero	4 039	47	418	215	203	36	202	95
Åbo ekonomiska region	154 565	1 858	17 064	10 041	7 023	2 235	5 681	4 016
S:t Karins	15 234	65	1 129	629	500	159	420	185
Lundo	8 237	57	530	308	222	63	185	89
Masku	4 880	36	288	151	137	32	118	62
Mynämäki	3 823	13	279	162	117	25	122	63
Nådendal	9 188	114	669	385	284	65	301	106
Nousis	2 412	10	143	81	62	19	55	22
Pemar	5 210	42	320	195	125	41	121	57
Reso	12 091	74	1 074	663	411	148	436	199
Rusko	2 942	4	163	98	65	13	72	40
Sagu	1 436	-	87	56	31	7	35	18
Åbo	89 112	1 443	12 382	7 313	5 069	1 663	3 816	3 175
Åboland	10 333	120	671	404	267	50	312	120
Kimitoön	3 129	39	262	165	97	16	130	32
Pargas	7 204	81	409	239	170	34	182	88
Nystadsregionen	14 533	401	1 415	806	609	113	672	238
Gustavs	382	11	27	15	12	3	11	3
Laitila	3 896	107	255	136	119	20	125	34
Pyhäranta	1 050	7	89	43	46	6	46	19
Tövsala	766	10	53	29	24	2	34	13
Nystad	7 353	263	921	541	380	73	429	157
Vehmaa	1 086	3	70	42	28	9	27	12
Sammanlagt	226 680	2 938	25 025	14 505	10 520	2 983	9 081	5 723

.. = Informationen finns ej tillgänglig. Den är antingen för osäker för att presenteras eller så skyddas den sekretes av lagen om.

Tabell 6. Uppgifter om arbetslöshetens struktur i Egentliga Finlands ekonomiska regioner, april

<i>A. Arbetslöshetsnivå</i>							Ändring , %	
	2008	2009	2010	2011	2012	2013	2012-2013	2008-2013
Åbo	6,3	8,2	10,1	9,5	9,2	11,0	1,8	4,7
Salo	6,0	9,3	10,8	10,4	10,7	14,6	3,9	8,6
Loimaa	4,8	7,7	7,7	7,0	6,6	8,6	2,0	3,8
Nystadsregionen	5,3	7,2	8,2	8,2	8,1	9,7	1,6	4,4
Åboland	3,9	5,2	6,4	5,2	5,0	6,5	1,5	2,6

<i>B. Antal arbetslösa</i>							Ändring , %	
	2008	20089	2010	2011	2012	2013	2012-2013	2008-2013
Åbo	9 452	12 476	15 470	14 544	14 018	17 064	21,7	80,5
Salo	1 842	2 876	3 319	3 136	3 221	4 411	36,9	139,5
Loimaa	833	1 323	1 321	1 191	1 130	1 464	29,6	75,8
Nystadsregionen	797	1 075	1 220	1 206	1 178	1 415	20,1	77,5
Åboland	411	556	674	548	516	671	30,0	63,3
Egentliga Finland	13 335	18 306	22 004	20 625	20 063	25 025	24,7	87,7

<i>C. Under 25 år</i>							Ändring , %	
	2008	2009	2010	2011	2012	2013	2012-2013	2008-2013
Åbo	916	1 548	1 933	1 644	1 664	2 235	34,3	144,0
Salo	190	404	358	316	345	436	26,4	129,5
Loimaa	78	171	158	128	117	149	27,4	91,0
Nystadsregionen	65	128	143	113	77	113	46,8	73,8
Åboland	26	67	61	39	46	50	8,7	92,3
Egentliga Finland	1 275	2 318	2 653	2 240	2 249	2 983	32,6	134,0

<i>D. Över 50 år</i>							Ändring , %	
	2008	2009	2010	2011	2012	2013	2012-2013	2008-2013
Åbo	3 724	4 108	4 946	5 161	5 043	5 681	12,7	52,6
Salo	844	1 056	1 308	1 306	1 326	1 783	34,5	111,3
Loimaa	371	524	535	545	497	633	27,4	70,6
Nystadsregionen	462	506	527	600	605	672	11,1	45,5
Åboland	217	245	299	262	251	312	24,3	43,8
Egentliga Finland	5 618	6 439	7 615	7 874	7 722	9 081	17,6	61,6

<i>E. Långtidsarbetslösa</i>							Ändring , %	
	2008	2009	2010	2011	2012	2013	2012-2013	2008-2013
Åbo	1 996	1 909	3 191	3 915	3 846	4 016	4,4	101,2
Salo	399	350	609	717	800	1 072	34,0	168,7
Loimaa	156	132	193	236	217	277	27,6	77,6
Nystadsregionen	167	132	129	165	186	238	28,0	42,5
Åboland	70	63	83	122	106	120	13,2	71,4
Egentliga Finland	2 788	2 586	4 205	5 155	5 155	5 723	11,0	105,3

<i>F. Invandrare</i>							Ändring , %	
	2008	2009	2010	2011	2012	2013	2012-2013	2008-2013
Åbo	943	1 272	1 506	1 534	1 583	2 228	40,7	136,3
Salo	158	274	261	266	252	417	65,5	163,9
Loimaa	26	38	39	33	43	63	46,5	142,3
Nystadsregionen	6	7	17	20	24	20	-16,7	233,3
Åboland	16	17	35	28	27	43	59,3	168,8
Egentliga Finland	1 149	1 608	1 858	1 881	1 929	2 771	43,6	141,2

Tabell 7. Arbetslösa och arbetslöshetsnivån i Egentliga Finlands kommuner

Kommun	2012/4	2013/3	2013/4	2012/4	2013/3	2013/4
Aura	133	189	170	6,7	9,3	8,4
Gustavs	21	32	27	5,4	8,4	7,1
Kimitoön	179	277	262	5,7	8,9	8,4
Koski Tl.	71	96	81	6,8	9,2	7,7
Laitila	230	272	255	5,8	7,0	6,5
Loimaa	530	728	678	7,0	9,6	9,0
Lundo	385	547	530	4,8	6,6	6,4
Marttila	49	94	86	5,3	10,1	9,2
Masku	220	283	288	4,6	5,8	5,9
Mynämäki	207	307	279	5,5	8,0	7,3
Nousis	108	150	143	4,5	6,2	5,9
Nystad	740	960	921	10,1	13,1	12,5
Nädentäl	529	705	669	5,8	7,7	7,3
Oripää	44	53	53	6,8	8,2	8,2
Pargas	337	412	409	4,7	5,7	5,7
Pemar	208	334	320	4,1	6,4	6,1
Pyhäranta	79	92	89	7,4	8,8	8,5
Pöytyä	256	356	323	6,6	9,1	8,2
Reso	809	1 115	1 074	6,7	9,2	8,9
Rusko	138	188	163	4,7	6,4	5,5
S:t Karins	844	1 152	1 129	5,5	7,6	7,4
Sagu	65	88	87	4,6	6,1	6,1
Salo	2 854	4 062	3 993	10,9	15,5	15,3
Somero	367	432	418	9,0	10,7	10,3
Taivassalo	50	61	53	6,5	8,0	6,9
Tövsala	47	78	73	5,1	8,4	7,8
Vehmaa	58	78	70	5,4	7,2	6,4
Åbo	10 505	12 467	12 382	11,9	14,0	13,9