



Varsinais-Suomen työllisyyskatsaus 4/2013

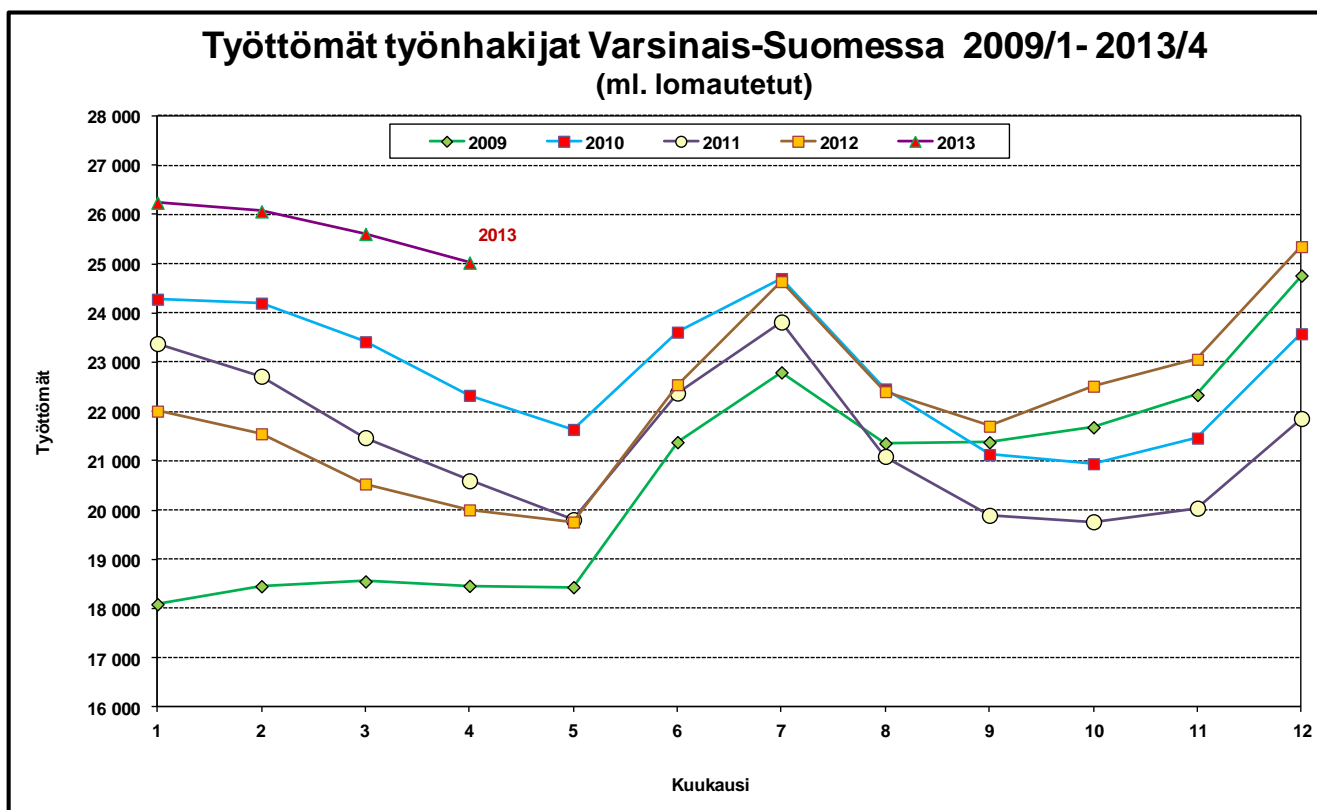
Julkaisuvapaa tiistaina 21.5. 2013 klo 9.00

Työttömyyden kasvu kiihtyy Varsinais-Suomessa

Varsinais-Suomen työ- ja elinkeinotoimistoissa oli huhtikuun lopussa 25 000 työtöntä työnhakijaa. Huhtikuun aikana työttömien määrä väheni 600 henkilöllä. Viime vuoden huhtikuusta määrä kasvoi 5 000 henkilöllä eli 24,7 prosentilla, kun koko maassa työttömien määrä kasvoi 16,8 prosentilla.

Huhtikuun lopussa työttömien osuus työvoimasta oli Varsinais-Suomessa lähes 2 prosenttiyksikköä suurempi kuin vuotta aiemmin, eli 10,3 % (8,4 %, 4/2012). Koko maassa osuus kasvoi 1,4 prosenttiyksiköllä, ollen 10,1 % (8,7 %, 4/2012). Näin Varsinais-Suomessa työttömyysaste on suurempi kuin koko maassa, mutta silti se on maan neljänneksi pienin Pohjanmaan, Uudenmaan ja Etelä-Pohjanmaan jälkeen.

Työttömien määrä kasvoi kaikkien ELY-keskusten alueilla ja Varsinais-Suomessa kasvuvauhti oli kovinta. Nuorten työttömien ja pitkäaikaistyöttömien osalta määrän kasvu jatkui kaikkien ELY-keskusten alueilla.



Uusia avoimia työpaikkoja 2 % enemmän kuin vuosi sitten

Huhtikuun viimeisenä päivänä oli avoimia työpaikkoja tarjolla maakunnan työ- ja elinkeinotoimistoissa 2 900 kappaletta eli 1 % enemmän kuin vuosi sitten. Kaikkiaan työpaikkoja oli avoinna huhtikuun aikana 7 000 kappaletta, joista 3 700 oli uusia, huhtikuun aikana avautuneita, työpaikkoja. Vuotta aiempaan verrattuna työvoiman kysyntä väheni useimmilla ammattialoilla – poikkeuksina myynti-, tarjoilu- ja vartiointitehtävät.

Pitkäaikaistyöttömyys ja nuorten työttömyys kasvussa

Nuorten, alle 25-vuotiaiden, työttömien määrä oli Varsinais-Suomessa 33 prosenttia suurempi kuin vuosi sitten eli 3 000 henkilöä. Nuorten työttömyys kasvoi kaikissa alueen seutukunnissa. Huhtikuussa työttömien nuorten määrä yleensä vähenee – tällä kertaa 200 henkilöllä. Pitkäaikaistyöttömien määrä kasvaa koko maassa. Varsinais-Suomessa yli vuoden työttömänä olleita henkilöitä oli 5 700 eli 11 % enemmän kuin vuotta aiemmin. Pitkäaikaistyöttömyys kasvaa kaikissa alueen seutukunnissa ja voimakkaimmin näistä Salon, Vakka-Suomen ja Loimaan seuduilla. Työttömien määrä kasvoi 25 prosentilla naisten keskuudessa ja miesten keskuudessa vastaavasti 24 prosentilla.

Työttömyys kasvaa kaikissa ammattiryhmissä

Kysynnän hiljeneminen sekä viennissä että kotimarkkinoilla näkyy myös työllisyydessä: kaikilla ammattialoilla ja -ryhmissä työttömyys on kasvussa. Työttömyyden kasvuvauhti ei suuresti eroa alojen välillä. Voimakkainta kasvu oli teollisuudessa, rakentamisessa ja hallintotyössä.

Työhallinnon toimenpiteissä 4,1 % työvoimasta

Työhallinnon palveluilla työllistyi tai oli koulutuksessa huhtikuun lopussa 9 200 henkilöä, eli 2 prosenttia vähemmän kuin vuotta aikaisemmin. Työvoimakoulutuksessa oli huhtikuun lopussa 3 100 henkilöä parantamassa valmiuksiaan työmarkkinoille. Valtion, kuntien tai yksityisen sektorin tukityöllä oli puolestaan työllistetty 2 200 henkilöä. Työllistetyistä oli 74 % palkattu yksityiselle sektorille. Työkokeilussa oli 1090, työharjoittelussa 130 ja vuorottelupaikkaan työllistettyä 330 henkilöä. Lisäksi kuntouttavassa työtoiminnassa oli 800 ja omaehtoisesti opiskelemassa 1 530 henkilöä.

Työttömyys kasvussa kaikissa Varsinais-Suomen kunnissa

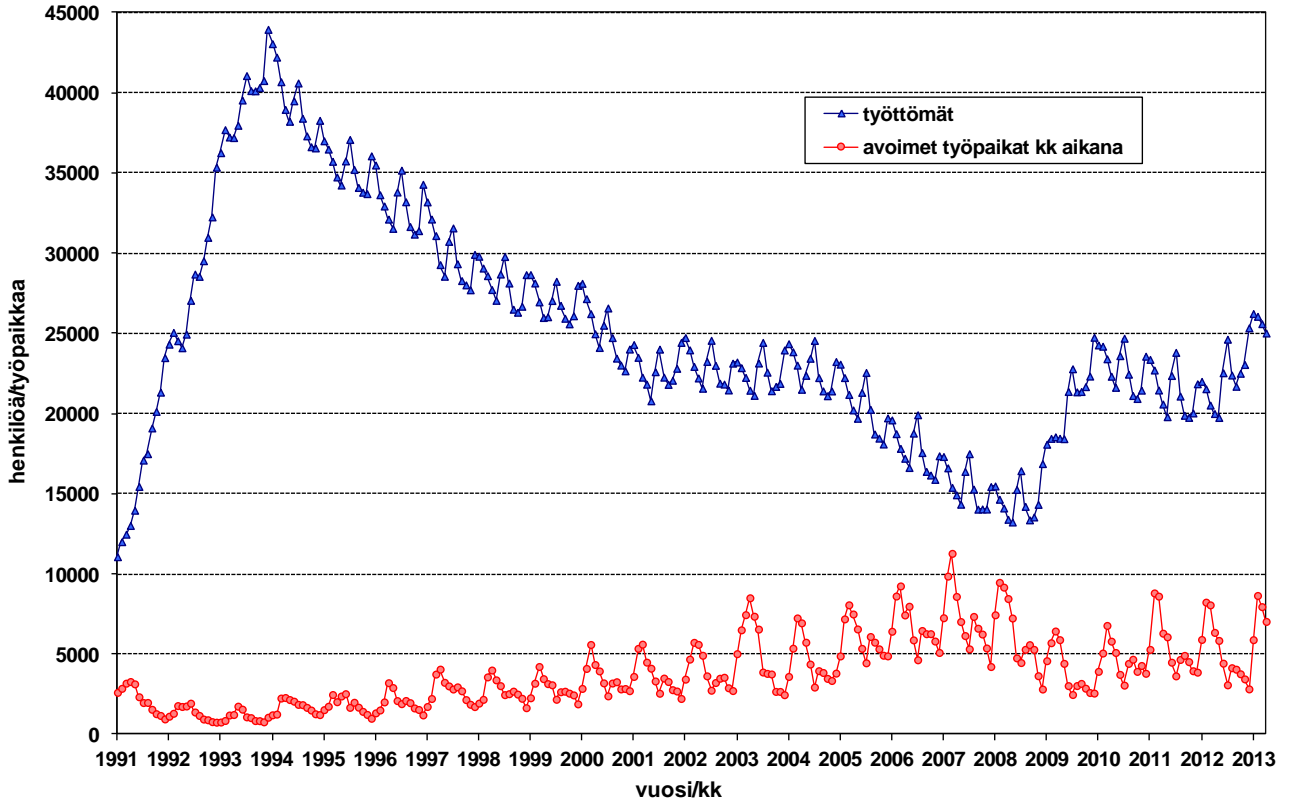
Työttömien määrä kasvoi viime vuodesta kaikissa Varsinais-Suomen seutukunnissa. Vakka-Suomessa työttömien määrä kasvoi 20 prosentilla, kun kasvu Salon seudulla oli 37 %. Työttömyysaste oli korkein Salon seutukunnassa (14,6 %) sekä Salon kaupungissa (15,3 %). Pienin työttömyysaste oli Turunmaan seutukunnassa (6,5 %) sekä kunnista Ruskolla (5,5 %). Työttömyysaste oli yli 10% neljässä (Somero, Uusikaupunki, Turku ja Salo) alueen 28 kunnasta – kun vuotta aiemmin vastaavassa tilanteessa oli kolme kuntaa.

Lisätietoja: Varsinais-Suomen te-toimisto ja työmarkkina-analyttikko Juha Pusila, puh. 0295 022 772

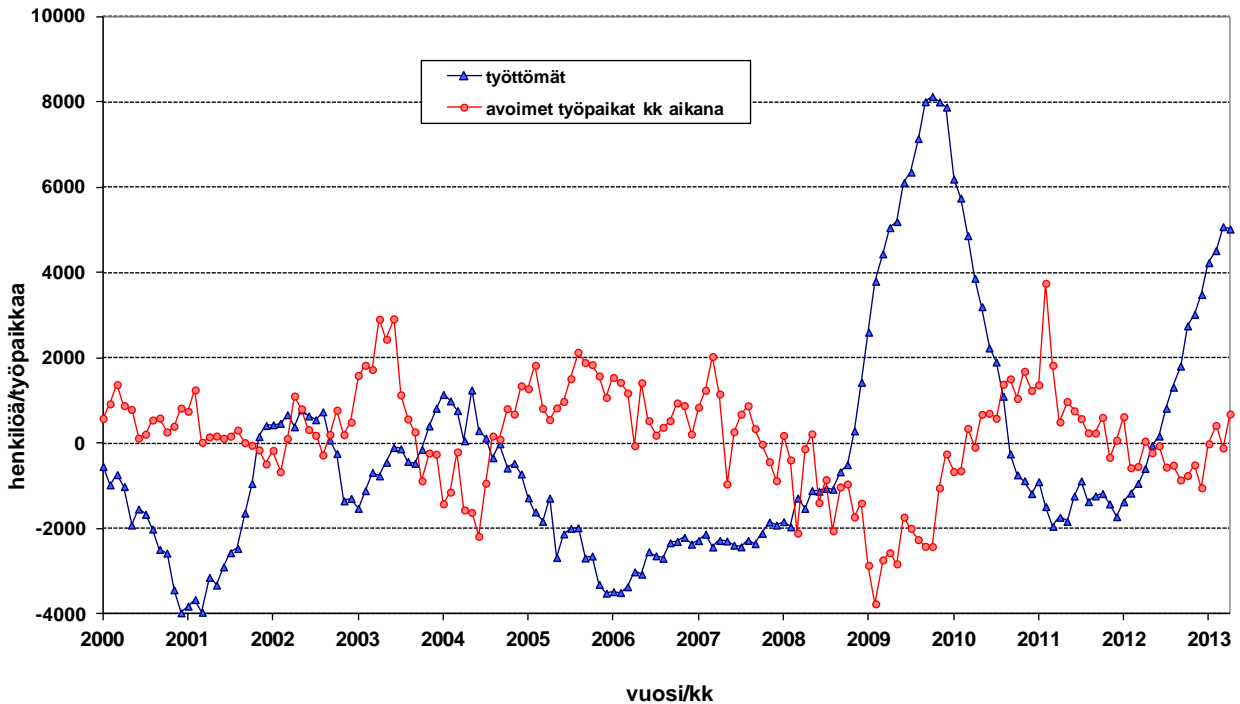
HUOM! Työllisyyskatsaus on mahdollista saada myös sähköpostitse ilmoittamalla yhteystietonsa osoitteeseen juha.pusila@ely-keskus.fi

Näin katsauksen saa käyttöönsä tuoreeltaan julkistamisajankohtana.

Kuvio 1. Työttömät ja avoimet työpaikat Varsinais-Suomessa 1991/01 - 2013/04



Kuvio 2. Työttömyyden ja avointen työpaikkojen muutos ed. vuoteen Varsinais-Suomessa 2000/01 - 2013/04



Taulu 1. Varsinais-Suomen työllisyystilanne huhtikuun lopussa ja toiminta huhtikuun aikana

I Tilanne kuukauden lopussa

<i>Työnhakijat</i>	2012	2013	muutos	muutos %
1. Työttömät työnhakijat	20063	25025	4962	24,7
joista henkilökohtaisesti lomautetut	1529	2231	702	45,9
2. Lyhennetyllä työviikolla	296	436	140	47,3
3. Työssä olevat yhteensä	8429	7064	-1365	-16,2
joista yleisillä työmarkkinoilla	4712	4800	88	1,9
joista työllistettynä	3717	2264	-1453	-39,1
4. Työvoiman ulkopuolella	6338	7772	1434	22,6
joista työllistymistä edist.palvelussa	0	1654	1654	0
joista koulutuksessa	0	1826	1826	0
5. Työttömyyseläkettä saavat	2359	1463	-896	-38
1-5 Kaikki työnhakijat yhteensä	37485	41760	4275	11,4
<i>Työvoiman kysyntä</i>				
1. Avoimet työpaikat yhteensä	2921	2938	17	0,6
joista yli kuukauden avoinna olleet	849	1055	206	24,3
joista yli 2 kuukautta avoinna olleet	375	693	318	84,8
<i>Palveluissa</i>				
1. Valtiolle työllistetyt	86	73	-13	-15,1
2. Kuntiin työllistetyt	666	502	-164	-24,6
3. Yksityiselle sektorille työllistetyt	1583	1603	20	1,3
1-3 Työllistetyt yhteensä	2335	2178	-157	-6,7
4. Työvoimakoulutuksessa	3399	3116	-283	-8,3
5. Valmennuksessa	0	46	46	0
6. Työ-/koulutuskokeilussa	0	1090	1090	0
7. Työharjoittelussa/työelämävalmennuks.	1111	128	-983	-88,5
8. Vuorotteluvapaasijaisena	515	326	-189	-36,7
9. Kuntouttavassa työtoiminnassa	631	807	176	27,9
10. Omaehtoisessa opiskelussa	1431	1532	101	7,1
1-10 Palveluissa yhteensä	9422	9223	-199	-2,1
<i>Työttömyyden rakenne</i>				
1. Työttömät naiset	8397	10520	2123	25,3
2. Työttömät miehet	11666	14505	2839	24,3
3. Alle 25-vuotiaat työttömät	2249	2983	734	32,6
4. Yli 50-vuotiaat työttömät	7722	9081	1359	17,6
5. Pitkäaikaistyöttömät	5155	5723	568	11

II Toiminta kuukauden aikana

	2012	2013	muutos	muutos %
1. Työttömät työnhakijat	23535	28575	5040	21,4
2. Muut työnhakijat	16690	15933	-757	-4,5
1-2 Työnhakijat yhteensä	40225	44508	4283	10,6
3. Kuukauden kaikki työpaikat	6888	7041	153	2,2
Kuukauden uudet työpaikat	3606	3673	67	1,9
Täyttyneet työpaikat	4099	4117	18	0,4
joista toimiston hakijalla täytt.	1011	1055	44	4,4
4. Alkaneet työttömyysjaksot	5203	4849	-354	-6,8
5. Päättyneet työttömyysjaksot	5674	5509	-165	-2,9
6. Uudet työllistämiset	802	374	-428	-53,4
7. Aloittanut työvoimakoulutuksen	767	497	-270	-35,2

Taulu 2. Työmarkkinatilanteen muutos ammattiryhmittäin, huhtikuu

Ammattiryhmä	Uudet avoimet paikat kuukauden aikana				Työttömät työnhakijat kuukauden lopussa			
	2012	2013	muutos, määrä	muutos, %	2012	2013	muutos, määrä	muutos, %
Tekninen, luonnont., yhteisk.	380	419	39	10,3 %	2 528	2 886	358	14,2 %
Tekniikan alan työ	95	67	-28	-29,5 %	878	1 006	128	14,6 %
Opetusalan työ	233	282	49	21,0 %	459	524	65	14,2 %
Taide- ja viihdealan työ	6	3	-3	-50,0 %	372	436	64	17,2 %
Terveydenhuolto, sosiaalialan työ	539	478	-61	-11,3 %	1 073	1 331	258	24,0 %
Terveyden- ja sairaanhoitotyö	245	261	16	6,5 %	378	479	101	26,7 %
Sosiaalialan työ	149	120	-29	-19,5 %	298	355	57	19,1 %
Lasten päivähoiton työ	45	39	-6	-13,3 %	174	226	52	29,9 %
Hallinto ja toimisto	183	202	19	10,4 %	2 076	2 665	589	28,4 %
Yritysten ja järjestöjen johtotyö	29	47	18	62,1 %	317	380	63	19,9 %
Sihteeri- ja toimistotyö	50	54	4	8,0 %	774	965	191	24,7 %
ATK-alan työ	33	26	-7	-21,2 %	455	626	171	37,6 %
Kaupallinen työ	787	1066	279	35,5 %	1 478	1 840	362	24,5 %
Kauppaedustus ja konttorimyynti	539	623	84	15,6 %	383	485	102	26,6 %
Tavaroiden myyntityö	210	410	200	95,2 %	840	1 004	164	19,5 %
Maa- ja metsätalous ja kalastus	80	57	-23	-28,8 %	376	490	114	30,3 %
Maatilatalous, eläintenhoito	14	18	4	28,6 %	127	163	36	28,3 %
Puutarha- ja puistotyö	62	35	-27	-43,5 %	194	245	51	26,3 %
Kuljetus ja liikenne	263	92	-171	-65,0 %	714	837	123	17,2 %
Tieliikennetyö	60	55	-5	-8,3 %	474	579	105	22,2 %
Posti- ja tietoliikennetyö	3	7	4	133,3 %	44	51	7	15,9 %
Postinkantajatyö	186	17	-169	-90,9 %	57	68	11	19,3 %
Rakennus-, kaivos- ja louhintatyö	186	121	-65	-34,9 %	1 670	2 209	539	32,3 %
Talonrakennustyö	140	97	-43	-30,7 %	1 436	1 845	409	28,5 %
Teollinen työ	651	446	-205	-31,5 %	4 974	6 617	1643	33,0 %
Konepaja- ja rakennusmetallityö	282	258	-24	-8,5 %	1 979	2 568	589	29,8 %
Sähkötyö	81	31	-50	-61,7 %	984	1 577	593	60,3 %
Pakkaus-, varasto- ja ahtaustyö	118	77	-41	-34,7 %	476	601	125	26,3 %
Sekatyö	2	5	3	150 %	198	204	6	3,0 %
Palvelu	537	792	255	47,5 %	1 795	2 210	415	23,1 %
Majoitusliike- ja suurtaloustyö	156	152	-4	-2,6 %	750	890	140	18,7 %
Tarjoilutyö	83	136	53	63,9 %	258	325	67	26,0 %
Kiinteistönhoito- ja siivoustyö	219	338	119	54,3 %	521	597	76	14,6 %
Luokittelematon työ	0	0	0	..	3 378	3 939	561	16,6 %
Ilman ammattia olevat	0	0	0	..	2 895	3 380	485	16,8 %
Ammatinvaihtajat	0	0	0	..	357	401	44	12,3 %
Vastavalmistuneet	0	0	0	..	55	69	14	25,5 %
Yhteensä	3 606	3 673	67	1,9 %	20 062	25 024	4 962	24,7 %

Taulu3. Laskentapäivän työttömät työnhakijat, huhtikuu

ELY-keskus	Työttömät ml. lomaautetut			Työttömyysaste ml. lomaautetut		
	2012	2013	Muutos,%	2012	2013	Muutos, %
Uusimaa	53 517	65 351	22,1	6,2	7,5	1,3
Varsinais-Suomi	20 045	24 991	24,7	8,4	10,3	1,9
Satakunta	10 266	11 746	14,4	9,2	10,9	1,7
Häme	18 120	20 619	13,8	9,7	11,0	1,3
Pirkanmaa	23 767	29 372	23,6	9,4	11,4	2,0
Kaakkois-Suomi	17 443	18 624	6,8	11,4	12,8	1,4
Etelä-Savo	7 622	8 163	7,1	10,7	11,5	0,8
Pohjanmaa	7 285	8 422	15,6	5,9	6,7	0,8
Keski-Suomi	15 530	17 854	15,0	11,5	13,3	1,8
Pohjois-Savo	11 997	13 293	10,8	10,1	11,3	1,2
Pohjois-Karjala	10 567	11 373	7,6	13,4	14,8	1,4
Kainuu	4 572	5 322	16,4	12,7	14,4	1,7
Pohjois-Pohjanmaa	19 946	23 714	18,9	10,3	12,4	2,1
Lappi	11 280	12 488	10,7	12,5	14,0	1,5
Etelä-Pohjanmaa	6 760	7 564	11,9	7,0	7,9	0,9
Ahvenanmaa	393	442	12,5	2,6	2,8	0,2
Koko maa	239 181	279 414	16,8	8,7	10,1	1,4

Taulu 4. Työttömät työnhakijat ja uudet avoimet työpaikat toimipaikan mukaan Varsinais-Suomen te-toimistossa, huhtikuu

Te-toimiston toimipaikka	Työttömät ml. lomaautetut			Uudet avoimet paikat		
	2012	2013	Muutos	2012	2013	Muutos
Turku (koko)	10 699	12 661	18,3 %	2 053	2 200	7,2 %
Turku	10 318	12 651	22,6 %	2 053	2 200	7,2 %
Palvelukeskus	381	10	-97,4 %
Laitila	246	263	6,9 %	117	128	9,4 %
Loimaa	945	1 214	28,5 %	284	161	-43,3 %
Turunmaa	501	644	28,5 %	99	110	11,1 %
Salo	3 251	4 453	37,0 %	516	450	-12,8 %
Uusikaupunki	882	994	12,7 %	139	184	32,4 %
Paimio	254	390	53,5 %	71	47	-33,8 %
Raisio*	1 971	2 541	28,9 %	216	265	22,7 %
Kaarina (koko)	1 296	1 742	34,4 %	111	128	15,3 %
Kaarina	841	1 148	36,5 %	67	68	1,5 %
Lieto	455	594	30,5 %	44	60	36,4 %
Yhteensä	20 045	24 991	24,2 %	3 606	3 673	1,9 %

Taulu 5. Työttömät työnhakijat Varsinais-Suomen kunnissa 30.4.2013

Kunta	Työvoima	Avoimet työpaikat	Työttömät työnhakijat (ml. henk.koht.lomautetut)					
			Kaikki	Miehet	Naiset	Alle 25-vuotiaat	Yli 50-vuotiaat	Yli vuoden tyött.
Loimaan seutukunta	17 064	101	1 464	856	608	149	633	277
-Aura	2 022	4	170	96	74	14	79	40
-Koski TI	1 049	2	81	48	33	5	39	14
-Loimaa	7 554	63	678	406	272	75	286	114
-Marttila	931	7	86	48	38	12	28	10
-Oripää	649	5	53	32	21	4	30	5
-Pöytyä	3 928	18	323	188	135	32	135	75
-Tarvasjoki	931	2	73	38	35	7	36	19
Salon seutukunta	30 185	458	4 411	2 398	2 013	436	1 783	1 072
-Salo	26 146	411	3 993	2 183	1 810	400	1 581	977
-Somero	4 039	47	418	215	203	36	202	95
Turun seutukunta	154 565	1 858	17 064	10 041	7 023	2 235	5 681	4 016
-Kaarina	15 234	65	1 129	629	500	159	420	185
-Lieto	8 237	57	530	308	222	63	185	89
-Masku	4 880	36	288	151	137	32	118	62
-Mynämäki	3 823	13	279	162	117	25	122	63
-Naantali	9 188	114	669	385	284	65	301	106
-Nousiainen	2 412	10	143	81	62	19	55	22
-Paimio	5 210	42	320	195	125	41	121	57
-Raisio	12 091	74	1 074	663	411	148	436	199
-Rusko	2 942	4	163	98	65	13	72	40
-Sauvo	1 436	-	87	56	31	7	35	18
-Turku	89 112	1 443	12 382	7 313	5 069	1 663	3 816	3 175
Turunmaa	10 333	120	671	404	267	50	312	120
-Kemiönsaari	3 129	39	262	165	97	16	130	32
-Parainen	7 204	81	409	239	170	34	182	88
Vakka-Suomi	14 533	401	1 415	806	609	113	672	238
-Kustavi	382	11	27	15	12	3	11	3
-Laitila	3 896	107	255	136	119	20	125	34
-Pyhäranta	1 050	7	89	43	46	6	46	19
-Taivassalo	766	10	53	29	24	2	34	13
-Uusikaupunki	7 353	263	921	541	380	73	429	157
-Vehmaa	1 086	3	70	42	28	9	27	12
Yhteensä	226 680	2 938	25 025	14 505	10 520	2 983	9 081	5 723

..= Tietoa ei ole saatu, se on liian epävarma esitettäväksi, tai se on salassapitosäännön alainen.

Taulu 6. Työttömyyden rakennetietoja Varsinais-Suomen seutukunnissa, huhtikuu

A. Työttömyysaste							Muutos, %	
	2008	2009	2010	2011	2012	2013	2012-2013	2008-2013
Turku	6.3	8.2	10.1	9.5	9.2	11.0	1.8	4.7
Salo	6.0	9.3	10.8	10.4	10.7	14.6	3.9	8.6
Loimaa	4.8	7.7	7.7	7.0	6.6	8.6	2.0	3.8
Vakka-Suomi	5.3	7.2	8.2	8.2	8.1	9.7	1.6	4.4
Turunmaa	3.9	5.2	6.4	5.2	5.0	6.5	1.5	2.6
B. Työttömien määrä								
	2008	2009	2010	2011	2012	2013	2012-2013	2008-2013
Turku	9 452	12 476	15 470	14 544	14 018	17 064	21.7	80.5
Salo	1 842	2 876	3 319	3 136	3 221	4 411	36.9	139.5
Loimaa	833	1 323	1 321	1 191	1 130	1 464	29.6	75.8
Vakka-Suomi	797	1 075	1 220	1 206	1 178	1 415	20.1	77.5
Turunmaa	411	556	674	548	516	671	30.0	63.3
Varsinais-Suomi	13 335	18 306	22 004	20 625	20 063	25 025	24.7	87.7
C. Työttömät alle 25-vuotiaat								
	2008	2009	2010	2011	2012	2013	2012-2013	2008-2013
Turku	916	1 548	1 933	1 644	1 664	2 235	34.3	144.0
Salo	190	404	358	316	345	436	26.4	129.5
Loimaa	78	171	158	128	117	149	27.4	91.0
Vakka-Suomi	65	128	143	113	77	113	46.8	73.8
Turunmaa	26	67	61	39	46	50	8.7	92.3
Varsinais-Suomi	1 275	2 318	2 653	2 240	2 249	2 983	32.6	134.0
D. Työttömät yli 50-vuotiaat								
	2008	2009	2010	2011	2012	2013	2012-2013	2008-2013
Turku	3 724	4 108	4 946	5 161	5 043	5 681	12.7	52.6
Salo	844	1 056	1 308	1 306	1 326	1 783	34.5	111.3
Loimaa	371	524	535	545	497	633	27.4	70.6
Vakka-Suomi	462	506	527	600	605	672	11.1	45.5
Turunmaa	217	245	299	262	251	312	24.3	43.8
Varsinais-Suomi	5 618	6 439	7 615	7 874	7 722	9 081	17.6	61.6
E. Pitkäaikaistyöttömät								
	2008	2009	2010	2011	2012	2013	2012-2013	2008-2013
Turku	1 996	1 909	3 191	3 915	3 846	4 016	4.4	101.2
Salo	399	350	609	717	800	1 072	34.0	168.7
Loimaa	156	132	193	236	217	277	27.6	77.6
Vakka-Suomi	167	132	129	165	186	238	28.0	42.5
Turunmaa	70	63	83	122	106	120	13.2	71.4
Varsinais-Suomi	2 788	2 586	4 205	5 155	5 155	5 723	11.0	105.3
F. Työttömät maahanmuuttajat								
	2008	2009	2010	2011	2012	2013	2012-2013	2008-2013
Turku	943	1 272	1 506	1 534	1 583	2 228	40.7	136.3
Salo	158	274	261	266	252	417	65.5	163.9
Loimaa	26	38	39	33	43	63	46.5	142.3
Vakka-Suomi	6	7	17	20	24	20	-16.7	233.3
Turunmaa	16	17	35	28	27	43	59.3	168.8
Varsinais-Suomi	1 149	1 608	1 858	1 881	1 929	2 771	43.6	141.2

Taulu 7. Työttömien määrä ja työttömyysaste Varsinais-Suomen kunnissa

Kunta	Työttömien määrä			Työttömyysaste, %		
	2012/4	2013/3	2013/4	2012/4	2013/3	2013/4
AURA	133	189	170	6,7	9,3	8,4
KAARINA	844	1 152	1 129	5,5	7,6	7,4
KEMIÖNSAARI	179	277	262	5,7	8,9	8,4
KOSKI TL	71	96	81	6,8	9,2	7,7
KUSTAVI	21	32	27	5,4	8,4	7,1
LAITILA	230	272	255	5,8	7,0	6,5
LIETO	385	547	530	4,8	6,6	6,4
LOIMAA	530	728	678	7,0	9,6	9,0
MARTTILA	49	94	86	5,3	10,1	9,2
MASKU	220	283	288	4,6	5,8	5,9
MYNÄMÄKI	207	307	279	5,5	8,0	7,3
NAANTALI	529	705	669	5,8	7,7	7,3
NOUSIAINEN	108	150	143	4,5	6,2	5,9
ORIPÄÄ	44	53	53	6,8	8,2	8,2
PAIMIO	208	334	320	4,1	6,4	6,1
PARAINEN	337	412	409	4,7	5,7	5,7
PYHÄRANTA	79	92	89	7,4	8,8	8,5
PÖYTYÄ	256	356	323	6,6	9,1	8,2
RAISIO	809	1 115	1 074	6,7	9,2	8,9
RUSKO	138	188	163	4,7	6,4	5,5
SALO	2 854	4 062	3 993	10,9	15,5	15,3
SAUVO	65	88	87	4,6	6,1	6,1
SOMERO	367	432	418	9,0	10,7	10,3
TAIVASSALO	50	61	53	6,5	8,0	6,9
TARVASJOKI	47	78	73	5,1	8,4	7,8
TURKU	10 505	12 467	12 382	11,9	14,0	13,9
UUSIKAUPUNKI	740	960	921	10,1	13,1	12,5
VEHMAA	58	78	70	5,4	7,2	6,4

Taulu 8. Työttömät ulkomaan kansalaiset Varsinais-Suomessa 2012-2013

A. Yhteensä

	Vuosi kuukausi	2012 4	2013 4	muutos edv.	
Varsinais-Suomi		1929	2771	842	43,6 %
Turku		1356	1917	561	41,4 %
Salo		237	391	154	65,0 %

B. TOP 10, kansalaisuuden mukaan

	Vuosi kuukausi	2012 4	2013 4	muutos edv.	
VENÄJÄ		320	407	87	27,2 %
VIRO		234	403	169	72,2 %
IRAK		218	326	108	49,5 %
IRAN		147	183	36	24,5 %
SOMALIA		101	158	57	56,4 %
SERBIA JA MONTENEGRO		103	120	17	16,5 %
THAIMAA		52	83	31	59,6 %
AFGANISTAN		50	70	20	40,0 %
RUOTSI		38	62	24	63,2 %
BOSNIA-HERTSEGOVINA		58	60	2	3,4 %