

# Egentliga Finlands sysselsättningsöversikt 12/2013

Får publiceras tisdag 21.1.2014 kl. 9.00

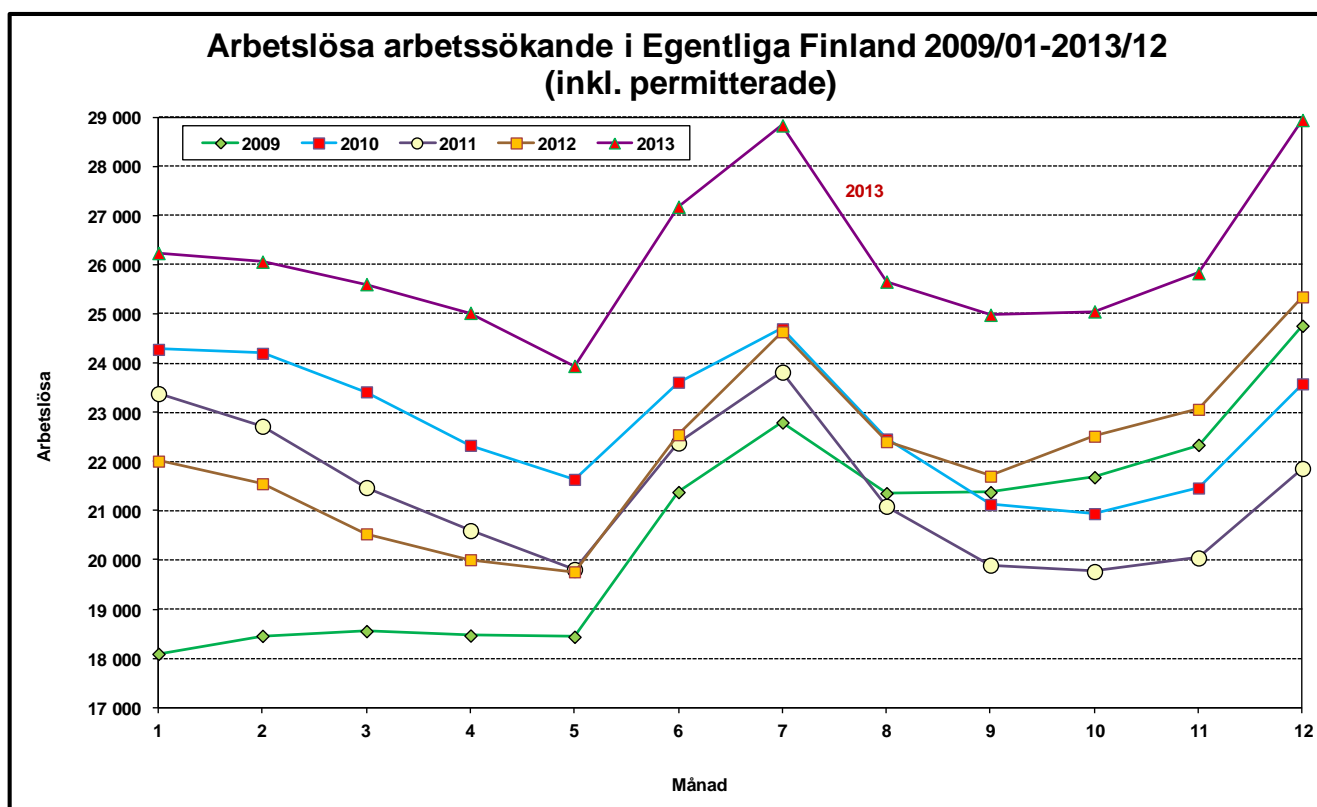
## Arbetslösheten ökar – och kommunernas utmaningar

Vid Egentliga Finlands arbets- och näringsbyrå fanns i slutet av december 28 900 arbetslösa arbetssökande. Många gånger ökar antalet arbetslösa i december - denna gång med 3 100 personer. Jämfört med december ifjol ökade antalet arbetslösa med 3 500 personer, dvs. med 13,9 %, medan arbetslösheten i hela landet ökade med 16,9 %.

I slutet av december var andelen arbetslösa av arbetskraften i Egentliga Finland 1,5 procentenheter större än året innan, dvs. 12,8 % (11,3 %, 12/2012). I hela landet ökade andelen arbetslösa med 1,7 procentenheter och var 12,6 % (10,9 %, 12/2012). Arbetslöshetsgraden i Egentliga Finland är således större än i hela landet och den fjärde lägsta i Finland.

Jämfört med året innan ökade antalet arbetslösa på alla ELY-centralers områden. I Egentliga Finland ökade arbetslösheten långsammare än i hela landet, medan arbetslösheten ökade klart snabbare i Birkaland och Nyland. Antalet långtidsarbetslösa fortsatte att öka på alla ELY-centralers områden och i Egentliga Finland långsammare än i hela landet.

Många gånger ökar antalet arbetslösa i januari och så riskerar det gå i Egentliga Finland också denna gång.



## 8 % färre nya lediga platser än i fjol

Den sista december fanns det 1 200 lediga arbetsplatser vid områdets arbets- och näringsbyrå, dvs. 5 % mindre än för ett år sedan. Totalt fanns 2 900 lediga platser i december, varav 1 600 var nya platser som lediganslagits i december. Jämfört med året innan ökade efterfrågan på arbetskraft inom industri och särskilt metallbranschen. Inom servicebranschen ledigförklarades också fler platser än föregående år med undantag för vårdbranschen och handeln.

## Långtidsarbetslösheten och ungdomsarbetslösheten ökar allmänt

Antalet arbetslösa unga under 25 år i Egentliga Finland var 24 procent större än för ett år sedan, dvs. 3 900 personer. I Nystadsregionen hölls antalet på ungefär samma nivå som föregående år, men ungdomsarbetslösheten ökade ändå liksom i de andra ekonomiska regionerna på området. I december ökar vanligen antalet unga arbetslösa - denna gång med 800 personer. Antalet långtidsarbetslösa ökar alljämt i hela landet. I Egentliga Finland var antalet personer som varit arbetslösa i över ett år 6 700, dvs. 24 procent mer än året innan. Långtidsarbetslösheten ökar i alla ekonomiska regioner på området och mest i Salo och Åboland, som prövas av strukturomvandlingen. Arbetslösheten ökade 15 % bland kvinnor och 13 % bland män.

## Arbetslösheten ökar inom alla yrkesgrupper

Den minskade efterfrågan både inom exporten och på hemmamarknaden syns också i sysselsättningen: arbetslösheten ökar inom alla branscher och yrkesgrupper. Inom industrin ökar arbetslösheten visserligen långsammare och redan nu i klart lugnare takt än inom de andra branscherna, mellan vilka det inte råder någon större skillnad i hur snabbt arbetslösheten ökar. Arbetslösheten ökade mest inom hälsovårdstjänster och socialservice samt handel.

## Arbetsförvaltningens tjänster omfattade 4,2 % av arbetskraften

I slutet av december sysselsattes eller utbildades 9 500 personer genom arbetsförvaltningens tjänster, dvs. 14 % mer än för ett år sedan. I slutet av december deltog 2 900 personer i arbetskraftsutbildning för att förbättra sina möjligheter på arbetsmarknaden. Genom stödarbete inom den statliga, kommunala eller privata sektorn sysselsattes i sin tur 2 700 personer. Av de sysselsatta hade 76 % anställts inom den privata sektorn. I arbetsprövning deltog 900 och 330 var sysselsatta via alterneringsplatser. Dessutom deltog 710 i arbetsverksamhet i rehabiliterande syfte och 1 950 i frivilliga studier.

## Arbetslösgraden över 10 % i närmare hälften av Egentliga Finlands kommuner

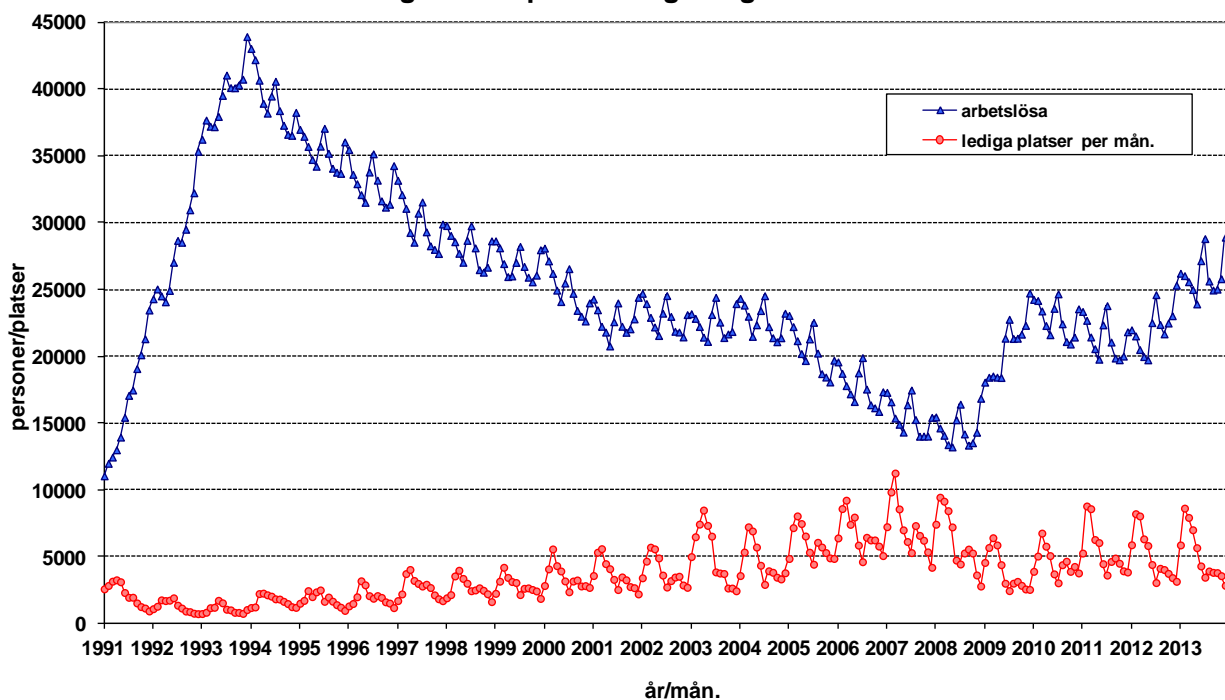
Jämfört med föregående år ökade antalet arbetslösa generellt i de ekonomiska regionerna i Egentliga Finland. Undantaget var Nystadsregionen, där antalet arbetslösa minskade med 2,3 %, medan det i Loimaaregionen ökade mest, dvs. 22 %. Den högsta arbetslöshetsgraden fanns i Salo ekonomiska region (16,2 %) samt i Salo stad (16,8 %). Arbetslöshetsgraden var lägst i Åbolands ekonomiska region (7,8 %) och av kommunerna i Pargas (9,9 %). Arbetslöshetsgraden var över 10 % i tolv av regionens 28 kommuner, då antalet motsvarande kommuner var fyra året innan.

### Ytterligare information:

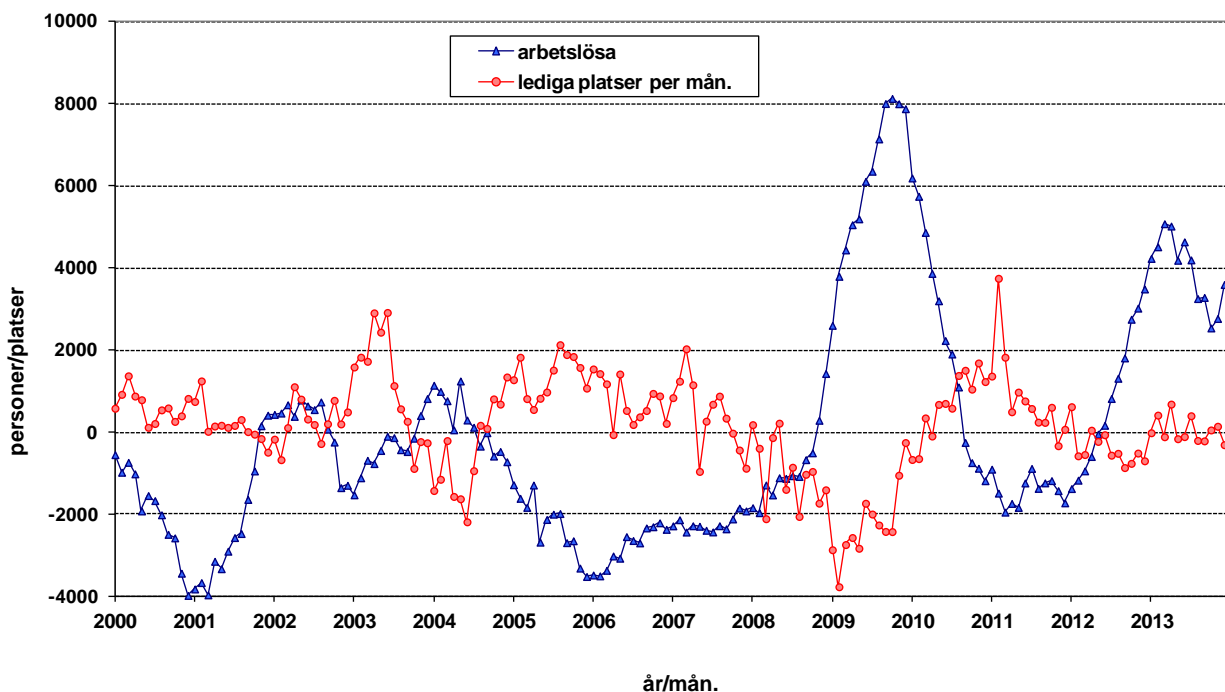
Egentliga Finlands arbets- och näringsbyrå och arbetsmarknadsanalytiker Juha Pusila, tfn 0295 022 772

*OBS! Du kan också få sysselsättningsöversikten per e-post. Skicka dina kontaktuppgifter till [juha.pusila@ely-centralen.fi](mailto:juha.pusila@ely-centralen.fi) så får du sysselsättningsöversikten direkt den offentliggörs.*

### Arbetslösa och lediga arbetsplatser i Egentliga Finland 1991/01 - 2013/12



### Förändring i arbetslösheten och antalet lediga arbetsplatser jämfört med föregående år i Egentliga Finland 2000/01 - 2013/12



Tabell 1. Sysselsättningsläge i Egentliga Finland, december

<b>I LÄGET I SLUTET AV MÅNADEN</b>	<b>2012</b>	<b>2013</b>	<b>Ändring</b>	<b>Ändring%</b>
<b>1. Arbetslösa arbetssökande</b>	25 411	28 945	3 534	13,9
- varav permitterade	2 467	3 185	718	29,1
<b>2. Förkortad arbetsvecka</b>	292	773	481	164,7
<b>3. I arbete</b>	8 016	7 597	-419	-5,2
- varav på den allmänna arbetsmarknaden	4 658	5 217	559	12
- varav sysselsätta	3 358	2 380	-978	-29,1
<b>4. Utanför arbetskraften</b>	6 013	7 339	1 326	22,1
- varav i sysselsättningsfrämjande service	0	1 583	1 583	0
- varav i utbildning	0	3 396	3 396	0
<b>5. Mottagare av arbetslöshetspension</b>	1 751	858	-893	-51
<b>1-5 Samtliga arbetssökande</b>	41 483	45 512	4 029	9,7
<b>EFTERFRÅGAN PÅ ARBETSKRAFT</b>				
<b>Lediga arbetsplatser sammanlagt</b>	1 273	1 205	-68	-5,3
- varav lediga över en månad	266	257	-9	-3,4
- varav lediga över 2 månader	98	90	-8	-8,2
<b>I SERVICE</b>				
<b>1. Sysselsätta hos staten</b>	61	113	52	85,2
<b>2. Sysselsätta i kommunerna</b>	395	545	150	38
<b>3. Sysselsätta inom den privata sektorn</b>	1 423	2 037	614	43,1
<b>1-3 Antalet sysselsätta sammanlagt</b>	1 879	2 695	816	43,4
<b>4. I arbetskraftsutbildning</b>	3 058	2 898	-160	-5,2
<b>5. I träning</b>	0	74	74	0
<b>6. I Arbets-/utbildningsprövinig</b>	0	872	872	0
<b>7. Arbetspraktik/arbetslivsträning</b>	1 100	0	-1 100	-100
<b>8. Som alternerings vikarie</b>	354	334	-20	-5,6
<b>9. Som arbetsverksamhet i rehabiliteringssyfte</b>	556	711	155	27,9
<b>10. Frivilliga studier</b>	1 437	1 950	513	35,7
<b>1-10 I service sammanlagt</b>	8 384	9 534	1 150	13,7
<b>ARBETSLÖSHETENS STRUKTUR</b>				
<b>1. Arbetslösa kvinnor</b>	10 795	12 407	1 612	14,9
<b>2. Arbetslösa män</b>	14 616	16 538	1 922	13,1
<b>3. Arbetslösa under 25 år</b>	3 125	3 862	737	23,6
<b>4. Arbetslösa över 50 år</b>	9 108	10 138	1 030	11,3
<b>5. Långtidsarbetslösa</b>	5 426	6 719	1 293	23,8

<b>II VERKSAMHET UNDER MÅNADEN</b>	<b>2012</b>	<b>2013</b>	<b>Ändring</b>	<b>Ändring (%)</b>
<b>1. Arbetslösa arbetssökande</b>	27 442	31 528	4 086	14,9
<b>2. Övriga arbetssökande</b>	15 851	16 370	519	3,3
<b>1-2 Arbetssökande sammanlagt</b>	43 293	47 898	4 605	10,6
<b>3. Månadens alla arbetsplatser</b>	3 182	2 878	-304	-9,6
- varav månadens nya arbetsplatser	1 796	1 645	-151	-8,4
- varav besatta arbetsplatser	1 913	1 698	-215	-11,2
- med arbetskraftsbyråns sökande	364	212	-152	-41,8
<b>4. Inledda arbetslöshetsperioder</b>	6 250	7 944	1 694	27,1
<b>5. Avslutade arbetslöshetsperioder</b>	3 795	4 863	1 068	28,1
<b>6. Nya placeringar med stödåtg.</b>	650	239	-411	-63,2
<b>7. Inlett arbetskraftsutbildning</b>	295	126	-169	-57,3

**Tabell 2. Förändring i arbetsmarknadsläget per yrkesgrupp, december**

Yrkesgrupp	Månadens nya arbetsplatser				Arbetslösa i slutet av månaden			
	2012	2013	Ändring	Ändring %	2012	2013	Ändring, antal	Ändring %
Tekn., nat.vet., samh.vet. arbete	107	139	32	29,9 %	2 865	3 518	653	22,8 %
Tekniskt arbete	31	58	27	87,1 %	1 012	1 286	274	27,1 %
Pedagogiskt arbete	38	33	-5	-13,2 %	494	637	143	28,9 %
Konstn. och underhållande arbete	4	8	4	100,0 %	435	483	48	11,0 %
Hälsovård och socialt arbete	325	262	-63	-19,4 %	1 427	1 790	363	25,4 %
Hälso- och sjukvård	195	164	-31	-15,9 %	514	640	126	24,5 %
Socialt arbete	82	55	-27	-32,9 %	380	475	95	25,0 %
Barndagvård	13	17	4	30,8 %	249	346	97	39,0 %
Adm. och kontorsarbete	110	136	26	23,6 %	2 576	2 980	404	15,7 %
Ledning inom företag och org.	18	44	26	144,4 %	362	405	43	11,9 %
Sekreterar- och kontorsarbete	37	25	-12	-32,4 %	952	1 059	107	11,2 %
Dataarbete	12	30	18	150,0 %	581	721	140	24,1 %
Kommersiellt arbete	733	499	-234	-31,9 %	1 841	2 198	357	19,4 %
Agenturarbete och kontorsförs.	506	380	-126	-24,9 %	457	554	97	21,2 %
Varuförsäljning	195	93	-102	-52,3 %	1 041	1 243	202	19,4 %
Jord- och skogsbruk och fiske	12	32	20	166,7 %	650	762	112	17,2 %
Gårdsbruk, djurskötsel	4	6	2	50,0 %	164	186	22	13,4 %
Trädgårds- och parkarbete	8	26	18	225,0 %	412	499	87	21,1 %
Transport och kommunikation	49	27	-22	-44,9 %	850	963	113	13,3 %
Vägtrafikarbete	26	13	-13	-50,0 %	609	678	69	11,3 %
Post och telekommunikation	0	2	2	#JAKO/0!	47	45	-2	-4,3 %
Postiljoner	16	3	-13	-81,3 %	64	60	-4	-6,3 %
Byggarb-, gruvdrift- ocd stenbr.	88	40	-48	-54,5 %	2 291	2 567	276	12,0 %
Husbyggnadsarbete	65	37	-28	-43,1 %	1 943	2 170	227	11,7 %
Industriellt arbete	143	260	117	81,8 %	6 691	7 085	394	5,9 %
Metallarbete	72	141	69	95,8 %	2 599	2 605	6	0,2 %
Elarbete	25	54	29	116,0 %	1 584	1 602	18	1,1 %
Paketerings- och lagerarbete	21	31	10	47,6 %	578	667	89	15,4 %
Diversearbete	10	0	-10	-100,0 %	221	214	-7	-3,2 %
Servicearbete	229	250	21	9,2 %	2 223	2 527	304	13,7 %
Hotell- och storköksarbete	56	59	3	5,4 %	914	1 058	144	15,8 %
Serveringsarbete	43	36	-7	-16,3 %	347	384	37	10,7 %
Fastighetsskötsel och städning	108	69	-39	-36,1 %	608	695	87	14,3 %
Annat arbete	0	0	0	0,0 %	3 996	4 552	556	13,9 %
Saknar yrke	0	0	0	0,0 %	3 388	3 870	482	14,2 %
Har bytt yrke	0	0	0	0,0 %	414	448	34	8,2 %
Har nyligen utexaminerats	0	0	0	0,0 %	85	104	19	22,4 %
<b>Sammanlagt</b>	<b>1 796</b>	<b>1 645</b>	<b>-151</b>	<b>-8,4 %</b>	<b>25 410</b>	<b>28 942</b>	<b>3 532</b>	<b>13,9 %</b>

**Tabell 3. Arbetslösa arbetssökande på räkningsdagen, december**

ELY-centralen	Arbetslösa inkl. perm.			Arbetslöshetsnivå inkl. perm.		
	2012	2013	Ändring	2012	2013	Ändring
Nyland	62 880	78 323	24,6	7,8	9,6	1,8
Egentliga Finland	25 411	28 945	13,9	11,3	12,8	1,5
Satakunta	12 446	13 565	9,0	11,9	13,0	1,1
Tavastland	21 056	24 171	14,8	11,8	13,5	1,7
Birkaland	29 302	35 546	21,3	12,3	14,8	2,5
Sydöstra Finland	19 989	21 979	10,0	13,9	15,3	1,4
Södra Savoland	8 660	9 535	10,1	12,6	14,0	1,4
Norra Savoland	13 779	15 249	10,7	12,3	13,5	1,2
Norra Karelen	11 631	12 427	6,8	15,7	16,7	1,0
Mellersta Finland	18 604	21 757	16,9	14,6	16,9	2,3
Södra Österbotten	8 507	9 731	14,4	9,6	11,0	1,4
Österbotten	8 432	10 066	19,4	7,3	8,6	1,3
Norra Österbotten	23 699	27 313	15,2	13,2	15,0	1,8
Kajanaland	5 218	6 486	24,3	14,5	18,2	3,7
Lappland	11 934	14 114	18,3	14,4	17,1	2,7
Åland	546	571	4,6	3,9	4,0	0,1
<b>Hela landet</b>	<b>282 174</b>	<b>329 899</b>	<b>16,9</b>	<b>10,9</b>	<b>12,6</b>	<b>1,7</b>

**Tabell 4. Arbetslösa arbetssökande och månadens nya arbetsplatser i Egentliga Finland, december**

	Arbetslösa inkl. perm.			Månadens nya arbetsplatser		
	2012	2013	Ändring	2012	2013	Ändring
Åbo	12 449	14 405	15,7 %	1 060	950	-10,4 %
Laitila	322	337	4,7 %	21	59	181,0 %
Loimaa	1 236	1 538	24,4 %	85	56	-34,1 %
Åboland	704	535	-24,0 %	39	37	-5,1 %
Salo	4 733	5 186	9,6 %	384	277	-27,9 %
Nystad	1 058	847	-19,9 %	25	71	184,0 %
Pemar	415	469	13,0 %	39	35	-10,3 %
Reso*	2 648	3 188	20,4 %	88	88	0,0 %
S:t Karins (hela)	1 783	2 256	26,5 %	55	72	30,9 %
S:t Karins	1 161	1 416	22,0 %	34	44	29,4 %
Lundo (st)	622	840	35,0 %	21	28	33,3 %
<b>Sammanlagt</b>	<b>25 348</b>	<b>28 940</b>	<b>14,2 %</b>	<b>1 796</b>	<b>1 645</b>	<b>-8,4 %</b>

**Tabell 5. Arbetslösa arbetssökande i Egentliga Finlands kommuner 31.12.2013**

Kommun	Arbetskraft	Lediga arbetsplatser	Arbetslösa arbetssökande inkl. pers. permitterade					Arbetslösa över 1 år
			Sammanlagt	Män	Kvinnor	Under 25	Över 50	
<b>Loimaa ekon. region</b>	<b>17 096</b>	<b>51</b>	<b>1 801</b>	<b>1 050</b>	<b>751</b>	<b>222</b>	<b>728</b>	<b>336</b>
Aura	2 027	2	209	111	98	26	80	34
Koski TI	1 049	-	102	56	46	11	49	17
Loimaa	7 563	26	824	496	328	117	326	150
Marttila	940	-	99	59	40	12	32	20
Oripää	652	2	58	35	23	6	23	7
Pöytyä	3 933	21	415	234	181	45	170	93
Tarvasjoki	932	-	94	59	35	5	48	15
<b>Salo ekonomiska region</b>	<b>30 190</b>	<b>220</b>	<b>4 881</b>	<b>2 673</b>	<b>2 208</b>	<b>554</b>	<b>1 945</b>	<b>1 337</b>
Salo	26 147	200	4 382	2 406	1 976	506	1 717	1 224
Somero	4 043	20	499	267	232	48	228	113
<b>Åbo ekonomiska region</b>	<b>154 619</b>	<b>804</b>	<b>20 040</b>	<b>11 571</b>	<b>8 469</b>	<b>2 839</b>	<b>6 464</b>	<b>4 611</b>
S:t Karins	15 240	37	1 394	778	616	201	513	230
Lundo	8 249	22	782	485	297	125	271	128
Masku	4 870	10	387	229	158	43	147	70
Mynämäki	3 830	4	336	194	142	42	146	77
Nådendal	9 163	20	879	493	386	104	375	181
Nousis	2 408	6	175	98	77	18	72	26
Pemar	5 204	18	404	245	159	64	155	71
Reso	12 092	33	1 307	773	534	168	499	245
Rusko	2 943	4	208	121	87	31	81	49
Sagu	1 438	-	115	65	50	9	47	23
Åbo	89 182	650	14 053	8 090	5 963	2 034	4 158	3 511
<b>Åboland</b>	<b>10 337</b>	<b>26</b>	<b>809</b>	<b>487</b>	<b>322</b>	<b>97</b>	<b>341</b>	<b>196</b>
Kimitoön	3 131	11	315	200	115	29	142	90
Pargas	7 206	15	494	287	207	68	199	106
<b>Nystadsregionen</b>	<b>14 514</b>	<b>104</b>	<b>1 414</b>	<b>757</b>	<b>657</b>	<b>150</b>	<b>660</b>	<b>239</b>
Gustavs	381	5	48	29	19	7	26	7
Laitila	3 893	43	302	166	136	31	130	30
Pyhäranta	1 050	2	101	51	50	13	45	22
Tövsala	768	1	67	33	34	5	37	18
Nystad	7 340	50	806	424	382	79	393	148
Vehmaa	1 082	3	90	54	36	15	29	14
<b>Sammanlagt</b>	<b>226 756</b>	<b>1 205</b>	<b>28 945</b>	<b>16 538</b>	<b>12 407</b>	<b>3 862</b>	<b>10 138</b>	<b>6 719</b>

.. = Informationen finns ej tillgänglig. Den är antingen för osäker för att presenteras eller så skyddas den sekretes av lagen om.

**Tabell 6. Arbetslöshetens struktur i Egentliga Finlands ekonomiska regioner, december**

<i>A. Arbetslöshetsnivå</i>							Ändring , %	
	2008	2009	2010	2011	2012	2013	2012-2013	2008-2013
Åbo	7,7	11,1	10,8	10,1	11,1	13,0	1,9	5,3
Salo	8,2	12,3	11,2	11,3	15,6	16,2	0,6	8,0
Loimaa	6,5	9,5	8,1	7,5	8,6	10,5	1,9	4,0
Nystadsregionen	7,3	10,9	9,7	7,9	9,9	9,7	-0,2	2,4
Åboland	4,9	7,1	6,5	5,8	6,9	7,8	0,9	2,9

<i>B. Antal arbetslösa</i>							Ändring , %	
	2008	20089	2010	2011	2012	2013	2012-2013	2008-2013
Åbo	11 638	16 885	16 623	15 439	17 072	20 040	17,4	72,2
Salo	2 525	3 805	3 451	3 423	4 709	4 881	3,7	93,3
Loimaa	1 118	1 641	1 397	1 290	1 471	1 801	22,4	61,1
Nystadsregionen	1 103	1 616	1 433	1 152	1 447	1 414	-2,3	28,2
Åboland	515	750	691	609	712	809	13,6	57,1
Egentliga Finland	16 899	24 697	23 595	21 913	25 411	28 945	13,9	71,3

<i>C. Under 25 år</i>							Ändring , %	
	2008	2009	2010	2011	2012	2013	2012-2013	2008-2013
Åbo	1 419	2 268	1 911	1 889	2 238	2 839	26,9	100,1
Salo	315	415	350	397	503	554	10,1	75,9
Loimaa	133	235	137	155	176	222	26,1	66,9
Nystadsregionen	113	221	147	110	147	150	2,0	32,7
Åboland	55	97	74	64	61	97	59,0	76,4
Egentliga Finland	2 035	3 236	2 619	2 615	3 125	3 862	23,6	89,8

<i>D. Över 50 år</i>							Ändring , %	
	2008	2009	2010	2011	2012	2013	2012-2013	2008-2013
Åbo	3 996	5 137	5 663	5 372	5 695	6 464	13,5	61,8
Salo	1 001	1 416	1 401	1 380	1 824	1 945	6,6	94,3
Loimaa	462	584	574	564	595	728	22,4	57,6
Nystadsregionen	510	641	635	555	667	660	-1,0	29,4
Åboland	240	276	299	271	327	341	4,3	42,1
Egentliga Finland	6 209	8 054	8 572	8 142	9 108	10 138	11,3	63,3

<i>E. Långtidsarbetslösa</i>							Ändring , %	
	2008	2009	2010	2011	2012	2013	2012-2013	2008-2013
Åbo	1 879	2 681	3 921	3 886	3 845	4 611	19,9	145,4
Salo	396	499	736	754	1 003	1 337	33,3	237,6
Loimaa	138	181	231	209	264	336	27,3	143,5
Nystadsregionen	158	125	168	182	200	239	19,5	51,3
Åboland	63	70	114	117	114	196	71,9	211,1
Egentliga Finland	2 634	3 556	5 170	5 148	5 426	6 719	23,8	155,1

<i>F. Invandrare</i>							Ändring , %	
	2008	2009	2010	2011	2012	2013	2012-2013	2008-2013
Åbo	1 232	1 660	1 809	1 837	2 243	2 498	11,4	102,8
Salo	245	324	264	282	419	454	8,4	85,3
Loimaa	24	38	42	44	59	77	30,5	220,8
Nystadsregionen	18	21	35	36	52	59	13,5	227,8
Åboland	17	36	33	36	43	52	20,9	205,9
Egentliga Finland	1 536	2 079	2 183	2 235	2 816	3 140	11,5	104,4



**Tabell 7. Arbetslösa och arbetslöshetsnivån i Egentliga Finlands kommuner**

Kommun	2012/12	2013/11	2013/12	2012/12	2013/11	2013/12
Aura	151	200	209	7,6	9,9	10,3
Gustavs	20	35	48	5,2	9,2	12,6
Kimitoön	311	308	315	9,9	9,8	10,1
Koski Tl.	82	84	102	7,9	8,0	9,7
Laitila	304	235	302	7,7	6,0	7,8
Loimaa	708	743	824	9,3	9,8	10,9
Lundo	550	675	782	6,9	8,2	9,5
Marttila	74	85	99	8,0	9,0	10,5
Masku	271	332	387	5,6	6,8	7,9
Mynämäki	293	311	336	7,7	8,1	8,8
Nousis	150	144	175	6,2	6,0	7,3
Nystad	886	759	806	12,1	10,3	11,0
Näsdental	686	763	879	7,5	8,3	9,6
Oripää	45	56	58	7,0	8,6	8,9
Pargas	401	441	494	5,5	6,1	6,9
Pemar	352	351	404	6,9	6,7	7,8
Pyhäranta	95	83	101	8,9	7,9	9,6
Pöytyä	332	364	415	8,5	9,3	10,6
Reso	1 082	1 126	1 307	9,0	9,3	10,8
Rusko	181	175	208	6,2	5,9	7,1
S:t karins	1 137	1 257	1 394	7,5	8,2	9,1
Sagu	81	102	115	5,7	7,1	8,0
Salo	4 229	3 889	4 382	16,2	14,9	16,8
Somero	480	440	499	11,8	10,9	12,3
Taivassalo	71	69	67	9,2	9,0	8,7
Tövsala	79	80	94	8,6	8,6	10,1
Vehmaa	71	90	90	6,6	8,3	8,3
Åbo	12 289	12 635	14 053	13,9	14,2	15,8