



Varsinais-Suomen työllisyyskatsaus 12/2013

Julkaisuvapaa tiistaina 21.1.2014 klo 9.00

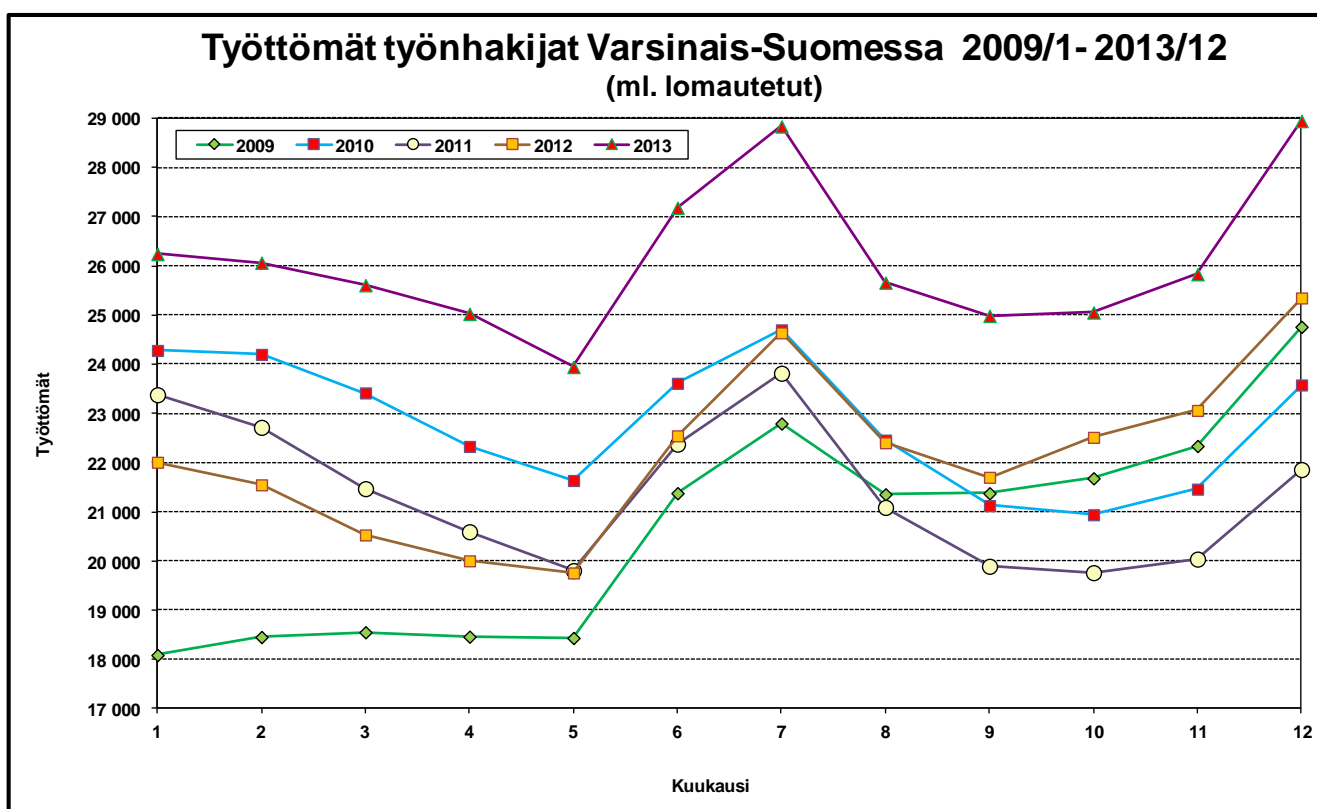
Työttömyys kasvaa – ja kuntien haasteet

Varsinais-Suomen työ- ja elinkeinotoimistossa oli joulukuun lopussa 28 900 työtöntä työnhakijaa. Joulukuun aikana työttömien määrä monesti kasvaa – tällä kertaa se kasvoi 3 100 henkilöllä. Viime vuoden joulukuusta määrä kasvoi 500 henkilöllä eli 13,9 prosentilla, kun koko maassa työttömien määrä kasvoi 16,9 prosentilla.

Joulukuun lopussa työttömien osuus työvoimasta oli Varsinais-Suomessa 1,5 prosenttiyksikköä suurempi kuin vuotta aiemmin, eli 12,8 % (11,3 %, 12/2012). Koko maassa osuus kasvoi 1,7 prosenttiyksiköllä, ollen 12,6 % (10,9 %, 12/2012). Näin Varsinais-Suomessa työttömyysaste on suurempi kuin koko maassa ja se on maan neljänneksi pienin.

Työttömien määrä kasvoi vuodentakaisesta kaikkien ELY-keskusten alueilla. Varsinais-Suomessa kasvuvauhti oli hitaampaa kuin koko maassa, kun Pirkanmaalla ja Uudellamaalla työttömyyden kasvu oli selvästi nopeampaa. Pitkäaikaistyöttömien osalta määrän kasvu jatkui kaikkien ELY-keskusten alueilla ja Varsinais-Suomessa kasvu oli lievempää kuin koko maassa.

Tammikuun aikana työttömien määrä monesti kasvaa ja niin uhkaa tapahtua Varsinais-Suomessa tälläkin kertaa.



Uusia avoimia työpaikkoja 8 % vähemmän kuin vuosi sitten

Joulukuun viimeisenä päivänä oli avoimia työpaikkoja tarjolla alueen työ- ja elinkeinotoimistossa 1 200 kappaletta eli 5 % vähemmän kuin vuosi sitten. Kaikkiaan työpaikkoja oli avoinna joulukuun aikana 2 900 kappaletta, joista 1 600 oli uusia, joulukuun aikana avautuneita, työpaikkoja. Vuotta aiempaan verrattuna työvoiman kysyntä kasvoi teollisuudessa ja erityisesti metallialalla. Hoitoalaa ja kauppaa lukuun ottamatta palveluissakin työpaikkoja avautui edellisvuotta enemmän.

Pitkäaikaistyöttömyys ja nuorten työttömyys yleensä kasvussa

Nuorten, alle 25-vuotiaiden, työttömien määrä oli Varsinais-Suomessa 24 prosenttia suurempi kuin vuosi sitten eli 3 900 henkilöä. Vakka-Suomessa määrä oli miltei sama kuin vuotta aiemmin, mutta nuorten työttömyys kuitenkin kasvoi kuten alueen muissa seutukunnissa. Joulukuussa työttömien nuorten määrä yleensä kasvaa – tällä kertaa 800 henkilöllä. Pitkäaikaistyöttömien määrä kasvaa yhä koko maassa. Varsinais-Suomessa yli vuoden työttömänä olleita henkilöitä oli 6 700 eli 24 % enemmän kuin vuotta aiemmin. Pitkäaikaistyöttömyys kasvaa kaikissa alueen seutukunnissa ja voimakkaimmin näistä rakennemuutoksen koettelemilla Salon ja Turunmaan seuduilla. Työttömien määrä kasvoi 15 prosentilla naisten keskuudessa ja miesten keskuudessa vastaavasti 13 prosentilla.

Työttömyys kasvaa kaikissa ammattiryhmissä

Kysynnän hiljeneminen sekä viennissä että kotimarkkinoilla näkyy myös työllisyydessä: kaikilla ammattialoilla ja -ryhmissä työttömyys on kasvussa. Tosin teollisuudessa työttömyyden kasvu on hidastumassa ja nyt jo selvästi maltillisempaa kuin muilla aloilla, joiden kesken kasvuvauhti ei suuresti eroa. Voimakkainta kasvu oli sosiaali- ja terveyspalveluissa sekä kaupan alalla.

Työhallinnon palveluissa 4,2 % työvoimasta

Työhallinnon palveluilla työllistyi tai oli koulutuksessa joulukuun lopussa 9 500 henkilöä, eli 14 prosenttia enemmän kuin vuotta aikaisemmin. Työvoimakoulutuksessa oli joulukuun lopussa 2 900 henkilöä parantamassa valmiuksiaan työmarkkinoille. Valtion, kuntien tai yksityisen sektorin tukityöllä oli puolestaan työllistetty 2 700 henkilöä. Työllistetyistä oli 76 % palkattu yksityiselle sektorille. Työkokeilussa oli 900 ja vuorottelupaikkaan työllistettynä 330 henkilöä. Lisäksi kuntouttavassa työtoiminnassa oli 710 ja omaehtoisesti opiskelemassa 1 950 henkilöä.

Työttömyysaste yli 10% lähes puolessa Varsinais-Suomen kunnista

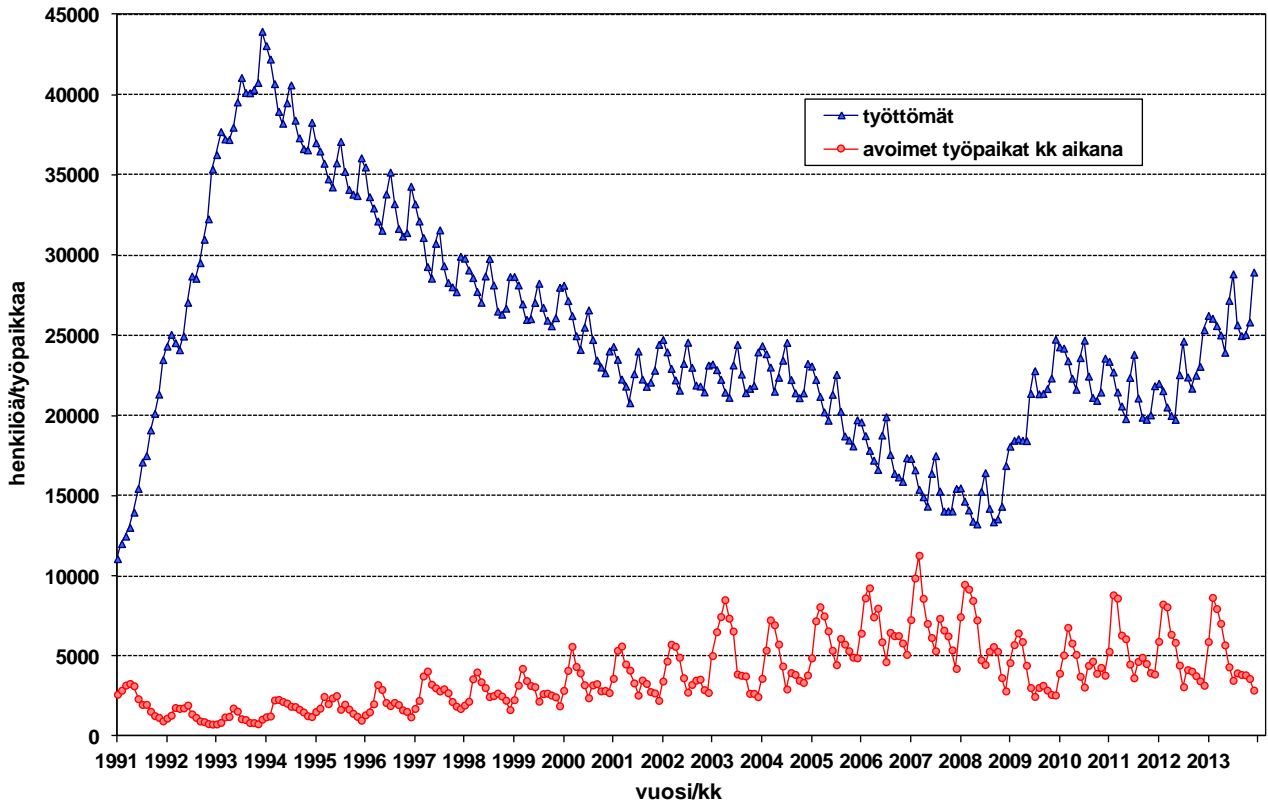
Työttömien määrä kasvoi viime vuodesta yleisesti Varsinais-Suomen seutukunnissa. Poikkeuksena oli Vakka-Suomi, jossa työttömien määrä väheni 2,3 prosentilla, kun Loimaan seudulla se kasvoi eniten eli 22 prosentilla. Työttömyysaste oli korkein Salon seutukunnassa (16,2 %) sekä Salon kaupungissa (16,8%). Pienin työttömyysaste oli Turunmaan seutukunnassa (7,8%) sekä kunnista Paraisila (9,9%). Työttömyysaste oli yli 10% kahdessatoista alueen 28 kunnasta, kun vuotta aiemmin vastaavia kuntia oli neljä.

Lisätietoja: Varsinais-Suomen te-toimisto ja työmarkkina-analyttikko Juha Pusila, puh. 0295 022 772

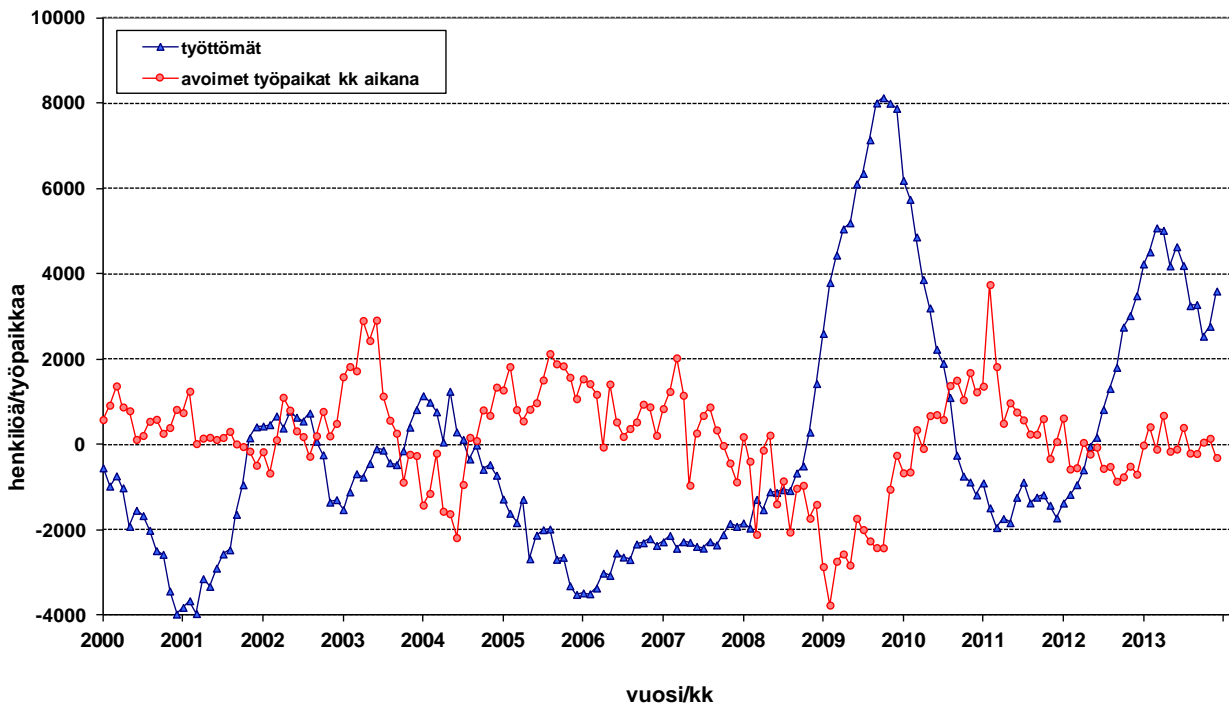
HUOM! Työllisyyskatsaus on mahdollista saada myös sähköpostitse ilmoittamalla yhteystietonsa osoitteeseen juha.pusila@ely-keskus.fi

Näin katsauksen saa käyttöönsä tuoreeltaan julkistamisajankohtana.

Kuvio 1. Työttömät ja avoimet työpaikat Varsinais-Suomessa 1991/01 - 2013/12



Kuvio 2. Työttömyyden ja avointen työpaikkojen muutos ed. vuoteen Varsinais-Suomessa 2000/01 - 2013/12



Taulu 1. Varsinais-Suomen työllisyystilanne joulukuun lopussa ja toiminta joulukuun aikana

I Tilanne kuukauden lopussa

<i>Työnhakijat</i>	2012	2013	muutos	muutos %
1. Työttömät työnhakijat	25 411	28 945	3 534	13,9
joista henkilökohtaisesti lomautetut	2 467	3 185	718	29,1
2. Lyhennetyllä työviikolla	292	773	481	164,7
3. Työssä olevat yhteensä	8 016	7 597	-419	-5,2
joista yleisillä työmarkkinoilla	4 658	5 217	559	12
joista työllistettynä	3 358	2 380	-978	-29,1
4. Työvoiman ulkopuolella	6 013	7 339	1 326	22,1
joista työllistymistä edist.palvelussa	0	1 583	1 583	0
joista koulutuksessa	0	3 396	3 396	0
5. Työttömyyseläkettä saavat	1 751	858	-893	-51
1-5 Kaikki työnhakijat yhteensä	41 483	45 512	4 029	9,7
Työvoiman kysyntä				
1. Avoimet työpaikat yhteensä	1 273	1 205	-68	-5,3
joista yli kuukauden avoinna olleet	266	257	-9	-3,4
joista yli 2 kuukautta avoinna olleet	98	90	-8	-8,2
Palveluissa				
1. Valtiolle työllistetyt	61	113	52	85,2
2. Kuntiin työllistetyt	395	545	150	38
3. Yksityiselle sektorille työllistetyt	1 423	2 037	614	43,1
1-3 Työllistetyt yhteensä	1 879	2 695	816	43,4
4. Työvoimakoulutuksessa	3 058	2 898	-160	-5,2
5. Valmennuksessa	0	74	74	0
6. Työ-/koulutuskokeilussa	0	872	872	0
7. Työharjoittelussa/työelämävalmennuks.	1 100	0	-1 100	-100
8. Vuorotteluvapaasijaisena	354	334	-20	-5,6
9. Kuntouttavassa työtoiminnassa	556	711	155	27,9
10. Omaehtoisessa opiskelussa	1 437	1 950	513	35,7
1-10 Palveluissa yhteensä	8 384	9 534	1 150	13,7
Työttömyyden rakenne				
1. Työttömät naiset	10 795	12 407	1 612	14,9
2. Työttömät miehet	14 616	16 538	1 922	13,1
3. Alle 25-vuotiaat työttömät	3 125	3 862	737	23,6
4. Yli 50-vuotiaat työttömät	9 108	10 138	1 030	11,3
5. Pitkäaikaistyöttömät	5 426	6 719	1 293	23,8

II Toiminta kuukauden aikana

	2012	2013	muutos	muutos %
1. Työttömät työnhakijat	27 442	31 528	4 086	14,9
2. Muut työnhakijat	15 851	16 370	519	3,3
1-2 Työnhakijat yhteensä	43 293	47 898	4 605	10,6
3. Kuukauden kaikki työpaikat	3 182	2 878	-304	-9,6
Kuukauden uudet työpaikat	1 796	1 645	-151	-8,4
Täyttyneet työpaikat	1 913	1 698	-215	-11,2
joista toimiston hakijalla täytt.	364	212	-152	-41,8
4. Alkaneet työttömyysjaksot	6 250	7 944	1 694	27,1
5. Päättyneet työttömyysjaksot	3 795	4 863	1 068	28,1
6. Uudet työllistämiset	650	239	-411	-63,2
7. Aloittanut työvoimakoulutuksen	295	126	-169	-57,3

Taulu 2. Työmarkkinatilanteen muutos ammattiryhmittäin, joulukuu

Ammattiryhmä	Uudet avoimet paikat kuukauden aikana				Työttömät työnhakijat kuukauden lopussa			
	2012	2013	muutos määrä	muutos, %	2012	2013	muutos määrä	muutos %
Tekninen, luonnont., yhteisk.	107	139	32	29,9 %	2 865	3 518	653	22,8 %
Tekniikan alan työ	31	58	27	87,1 %	1 012	1 286	274	27,1 %
Opetusalan työ	38	33	-5	-13,2 %	494	637	143	28,9 %
Taide- ja viihdealan työ	4	8	4	100,0	435	483	48	11,0 %
Terveydenhuolto, sosiaalialan	325	262	-63	-19,4 %	1 427	1 790	363	25,4 %
Terveyden- ja sairaanhoitotyö	195	164	-31	-15,9 %	514	640	126	24,5 %
Sosiaalialan työ	82	55	-27	-32,9 %	380	475	95	25,0 %
Lasten päivähoiton työ	13	17	4	30,8 %	249	346	97	39,0 %
Hallinto ja toimisto	110	136	26	23,6 %	2 576	2 980	404	15,7 %
Yritysten ja järjestöjen johto-	18	44	26	144,4	362	405	43	11,9 %
Sihteeri- ja toimistotyö	37	25	-12	-32,4 %	952	1 059	107	11,2 %
ATK-alan työ	12	30	18	150,0	581	721	140	24,1 %
Kaupallinen työ	733	499	-234	-31,9 %	1 841	2 198	357	19,4 %
Kauppaedustus ja konttori-	506	380	-126	-24,9 %	457	554	97	21,2 %
Tavaroiden myyntityö	195	93	-102	-52,3 %	1 041	1 243	202	19,4 %
Maa- ja metsätalous ja kalastus	12	32	20	166,7	650	762	112	17,2 %
Maatilatalous, eläintenhoito	4	6	2	50,0 %	164	186	22	13,4 %
Puutarha- ja puistotyö	8	26	18	225,0	412	499	87	21,1 %
Kuljetus ja liikenne	49	27	-22	-44,9 %	850	963	113	13,3 %
Tieliikennetyö	26	13	-13	-50,0 %	609	678	69	11,3 %
Posti- ja tietoliikennetyö	0	2	2	#JA-	47	45	-2	-4,3 %
Postinkantajatyö	16	3	-13	-81,3 %	64	60	-4	-6,3 %
Rakennus-, kaivos- ja louhinta-	88	40	-48	-54,5 %	2 291	2 567	276	12,0 %
Talonrakennustyö	65	37	-28	-43,1 %	1 943	2 170	227	11,7 %
Teollinen työ	143	260	117	81,8 %	6 691	7 085	394	5,9 %
Konepaja- ja rakennusmetalli-	72	141	69	95,8 %	2 599	2 605	6	0,2 %
Sähkötyö	25	54	29	116,0	1 584	1 602	18	1,1 %
Pakkaus-, varasto- ja ahtaus-	21	31	10	47,6 %	578	667	89	15,4 %
Sekatyö	10	0	-10	-100,0	221	214	-7	-3,2 %
Palvelu	229	250	21	9,2 %	2 223	2 527	304	13,7 %
Majoitusliike- ja suurtaloustyö	56	59	3	5,4 %	914	1 058	144	15,8 %
Tarjoilutyö	43	36	-7	-16,3 %	347	384	37	10,7 %
Kiinteistönhoito- ja siivoustyö	108	69	-39	-36,1 %	608	695	87	14,3 %
Luokittelematon työ	0	0	0	0,0 %	3 996	4 552	556	13,9 %
Ilman ammattia olevat	0	0	0	0,0 %	3 388	3 870	482	14,2 %
Ammatinvaihtajat	0	0	0	0,0 %	414	448	34	8,2 %
Vastavalmistuneet	0	0	0	0,0 %	85	104	19	22,4 %
Yhteensä	1 796	1 645	-151	-8,4 %	25 410	28 942	3 532	13,9 %

Taulu3. Laskentapäivän työttömät työnhakijat, joulukuu

ELY-keskus	Työttömät ml. lomautetut			Työttömyysaste ml. lomautetut		
	2012	2013	Muutos,%	2012	2013	Muutos, %
Uusimaa	62 880	78 323	24,6	7,8	9,6	1,8
Varsinais-Suomi	25 411	28 945	13,9	11,3	12,8	1,5
Satakunta	12 446	13 565	9,0	11,9	13,0	1,1
Häme	21 056	24 171	14,8	11,8	13,5	1,7
Pirkanmaa	29 302	35 546	21,3	12,3	14,8	2,5
Kaakkois-Suomi	19 989	21 979	10,0	13,9	15,3	1,4
Etelä-Savo	8 660	9 535	10,1	12,6	14,0	1,4
Pohjanmaa	8 432	10 066	19,4	7,3	8,6	1,3
Keski-Suomi	18 604	21 757	16,9	14,6	16,9	2,3
Pohjois-Savo	13 779	15 249	10,7	12,3	13,5	1,2
Pohjois-Karjala	11 631	12 427	6,8	15,7	16,7	1,0
Kainuu	5 218	6 486	24,3	14,5	18,2	3,7
Pohjois-Pohjanmaa	23 699	27 313	15,2	13,2	15,0	1,8
Lappi	11 934	14 114	18,3	14,4	17,1	2,7
Etelä-Pohjanmaa	8 507	9 731	14,4	9,6	11,0	1,4
Ahvenanmaa	546	571	4,6	3,9	4,0	0,1
Koko maa	282 174	329 899	16,9	10,9	12,6	1,7

Taulu 4. Työttömät työnhakijat ja uudet avoimet työpaikat toimipaikan mukaan Varsinais-Suomen te-toimistossa, joulukuu

Te-toimiston toimipaikka	Työttömät ml. lomautetut			Uudet avoimet paikat		
	2012	2013	Muutos	2012	2013	Muutos
Turku	12 449	14 405	15,7 %	1 060	950	-10,4 %
Laitila	322	337	4,7 %	21	59	181,0 %
Loimaa	1 236	1 538	24,4 %	85	56	-34,1 %
Turunmaa	704	535	-24,0 %	39	37	-5,1 %
Salo	4 733	5 186	9,6 %	384	277	-27,9 %
Uusikaupunki	1 058	847	-19,9 %	25	71	184,0 %
Paimio	415	469	13,0 %	39	35	-10,3 %
Raisio	2 648	3 188	20,4 %	88	88	0,0 %
Kaarina (koko)	1 783	2 256	26,5 %	55	72	30,9 %
Kaarina	1 161	1 416	22,0 %	34	44	29,4 %
Lieto	622	840	35,0 %	21	28	33,3 %
Yhteensä	25 348	28 940	14,2 %	1 796	1 645	-8,4 %

Taulu 5. Työttömät työnhakijat Varsinais-Suomen kunnissa 31.12.2013

Kunta	Työvoima	Avoimet työpaikat	Työttömät työnhakijat (ml. henk.koht.lomautetut)					
			Kaikki	Miehet	Naiset	Alle 25-vuotiaat	Yli 50-vuotiaat	Yli vuoden tyött.
Loimaan seutukunta	17 096	51	1 801	1 050	751	222	728	336
-Aura	2 027	2	209	111	98	26	80	34
-Koski TI	1 049	-	102	56	46	11	49	17
-Loimaa	7 563	26	824	496	328	117	326	150
-Marttila	940	-	99	59	40	12	32	20
-Oripää	652	2	58	35	23	6	23	7
-Pöytyä	3 933	21	415	234	181	45	170	93
-Tarvasjoki	932	-	94	59	35	5	48	15
Salon seutukunta	30 190	220	4 881	2 673	2 208	554	1 945	1 337
-Salo	26 147	200	4 382	2 406	1 976	506	1 717	1 224
-Somero	4 043	20	499	267	232	48	228	113
Turun seutukunta	154 619	804	20 040	11 571	8 469	2 839	6 464	4 611
-Kaarina	15 240	37	1 394	778	616	201	513	230
-Lieto	8 249	22	782	485	297	125	271	128
-Masku	4 870	10	387	229	158	43	147	70
-Mynämäki	3 830	4	336	194	142	42	146	77
-Naantali	9 163	20	879	493	386	104	375	181
-Nousiainen	2 408	6	175	98	77	18	72	26
-Paimio	5 204	18	404	245	159	64	155	71
-Raisio	12 092	33	1 307	773	534	168	499	245
-Rusko	2 943	4	208	121	87	31	81	49
-Sauvo	1 438	-	115	65	50	9	47	23
-Turku	89 182	650	14 053	8 090	5 963	2 034	4 158	3 511
Turunmaa	10 337	26	809	487	322	97	341	196
-Kemiönsaari	3 131	11	315	200	115	29	142	90
-Parainen	7 206	15	494	287	207	68	199	106
Vakka-Suomi	14 514	104	1 414	757	657	150	660	239
-Kustavi	381	5	48	29	19	7	26	7
-Laitila	3 893	43	302	166	136	31	130	30
-Pyhäranta	1 050	2	101	51	50	13	45	22
-Taivassalo	768	1	67	33	34	5	37	18
-Uusikaupunki	7 340	50	806	424	382	79	393	148
-Vehmaa	1 082	3	90	54	36	15	29	14
Yhteensä	226 756	1 205	28 945	16 538	12 407	3 862	10 138	6 719

..= Tietoa ei ole saatu, se on liian epävarma esitettäväksi, tai se on salassapitosäännön alainen.

Taulu 6. Työttömyyden rakennetietoja Varsinais-Suomen seutukunnissa, joulukuu

A. Työttömyysaste, %							Muutos, %	
	2008	2009	2010	2011	2012	2013	2012-2013	2008-2013
Turku	7.7	11.1	10.8	10.1	11.1	13.0	1.9	5.3
Salo	8.2	12.3	11.2	11.3	15.6	16.2	0.6	8.0
Loimaa	6.5	9.5	8.1	7.5	8.6	10.5	1.9	4.0
Vakka-Suomi	7.3	10.9	9.7	7.9	9.9	9.7	-0.2	2.4
Turunmaa	4.9	7.1	6.5	5.8	6.9	7.8	0.9	2.9
Varsinais-Suomi	7.5	10.9	10.4	9.7	11.3	12.8	1.5	5.2
B. Työttömien määrä								
	2008	2009	2010	2011	2012	2013	2012-2013	2008-2013
Turku	11 638	16 885	16 623	15 439	17 072	20 040	17.4	72.2
Salo	2 525	3 805	3 451	3 423	4 709	4 881	3.7	93.3
Loimaa	1 118	1 641	1 397	1 290	1 471	1 801	22.4	61.1
Vakka-Suomi	1 103	1 616	1 433	1 152	1 447	1 414	-2.3	28.2
Turunmaa	515	750	691	609	712	809	13.6	57.1
Varsinais-Suomi	16 899	24 697	23 595	21 913	25 411	28 945	13.9	71.3
C. Työttömät alle 25-vuotiaat								
	2008	2009	2010	2011	2012	2013	2012-2013	2008-2013
Turku	1 419	2 268	1 911	1 889	2 238	2 839	26.9	100.1
Salo	315	415	350	397	503	554	10.1	75.9
Loimaa	133	235	137	155	176	222	26.1	66.9
Vakka-Suomi	113	221	147	110	147	150	2.0	32.7
Turunmaa	55	97	74	64	61	97	59.0	76.4
Varsinais-Suomi	2 035	3 236	2 619	2 615	3 125	3 862	23.6	89.8
D. Työttömät yli 50-vuotiaat								
	2008	2009	2010	2011	2012	2013	2012-2013	2008-2013
Turku	3 996	5 137	5 663	5 372	5 695	6 464	13.5	61.8
Salo	1 001	1 416	1 401	1 380	1 824	1 945	6.6	94.3
Loimaa	462	584	574	564	595	728	22.4	57.6
Vakka-Suomi	510	641	635	555	667	660	-1.0	29.4
Turunmaa	240	276	299	271	327	341	4.3	42.1
Varsinais-Suomi	6 209	8 054	8 572	8 142	9 108	10 138	11.3	63.3
E. Pitkäaikaistyöttömät								
	2008	2009	2010	2011	2012	2013	2012-2013	2008-2013
Turku	1 879	2 681	3 921	3 886	3 845	4 611	19.9	145.4
Salo	396	499	736	754	1 003	1 337	33.3	237.6
Loimaa	138	181	231	209	264	336	27.3	143.5
Vakka-Suomi	158	125	168	182	200	239	19.5	51.3
Turunmaa	63	70	114	117	114	196	71.9	211.1
Varsinais-Suomi	2 634	3 556	5 170	5 148	5 426	6 719	23.8	155.1
F. Työttömät maahanmuuttajat								
	2008	2009	2010	2011	2012	2013	2012-2013	2008-2013
Turku	1 232	1 660	1 809	1 837	2 243	2 498	11.4	102.8
Salo	245	324	264	282	419	454	8.4	85.3
Loimaa	24	38	42	44	59	77	30.5	220.8
Vakka-Suomi	18	21	35	36	52	59	13.5	227.8
Turunmaa	17	36	33	36	43	52	20.9	205.9
Varsinais-Suomi	1 536	2 079	2 183	2 235	2 816	3 140	11.5	104.4

Taulu 7. Työttömien määrä ja työttömyysaste Varsinais-Suomen kunnissa

Kunta	Työttömien määrä			Työttömyysaste, %		
	2012/12	2013/11	2013/12	2012/12	2013/11	2013/12
AURA	151	200	209	7.6	9.9	10.3
KAARINA	1 137	1 257	1 394	7.5	8.2	9.1
KEMIÖNSAARI	311	308	315	9.9	9.8	10.1
KOSKI TL	82	84	102	7.9	8.0	9.7
KUSTAVI	20	35	48	5.2	9.2	12.6
LAITILA	304	235	302	7.7	6.0	7.8
LIETO	550	675	782	6.9	8.2	9.5
LOIMAA	708	743	824	9.3	9.8	10.9
MARTTILA	74	85	99	8.0	9.0	10.5
MASKU	271	332	387	5.6	6.8	7.9
MYNÄMÄKI	293	311	336	7.7	8.1	8.8
NAANTALI	686	763	879	7.5	8.3	9.6
NOUSIAINEN	150	144	175	6.2	6.0	7.3
ORIPÄÄ	45	56	58	7.0	8.6	8.9
PAIMIO	352	351	404	6.9	6.7	7.8
PARAINEN	401	441	494	5.5	6.1	6.9
PYHÄRANTA	95	83	101	8.9	7.9	9.6
PÖYTYÄ	332	364	415	8.5	9.3	10.6
RAISIO	1 082	1 126	1 307	9.0	9.3	10.8
RUSKO	181	175	208	6.2	5.9	7.1
SALO	4 229	3 889	4 382	16.2	14.9	16.8
SAUVO	81	102	115	5.7	7.1	8.0
SOMERO	480	440	499	11.8	10.9	12.3
TAIVASSALO	71	69	67	9.2	9.0	8.7
TARVASJOKI	79	80	94	8.6	8.6	10.1
TURKU	12 289	12 635	14 053	13.9	14.2	15.8
UUSIKAUPUNKI	886	759	806	12.1	10.3	11.0
VEHMAA	71	90	90	6.6	8.3	8.3

Taulu 8. Työttömät ulkomaan kansalaiset Varsinais-Suomessa 2012-2013

A. Yhteensä

	Vuosi kuukausi	2012 12	2013 12	muutos edv.	
Varsinais-Suomi		2 816	3 140	324	11,5 %
Turku		1 929	2 129	200	10,4 %
Salo		397	421	24	6,0 %

B. TOP 10, kansalaisuuden mukaan

	Vuosi kuukausi	2012 12	2013 12	muutos edv.	
VIRO		395	462	67	17,0 %
VENÄJÄ		417	448	31	7,4 %
IRAK		328	365	37	11,3 %
IRAN		205	208	3	1,5 %
SOMALIA		170	168	-2	-1,2 %
SERBIA JA MONTENEGRO		121	125	4	3,3 %
THAIMAA		84	93	9	10,7 %
AFGANISTAN		85	72	-13	-15,3 %
BOSNIA-HERTSEGOVINA		68	67	-1	-1,5 %
RUOTSI		57	63	6	10,5 %