

Egentliga Finlands sysselsättningsöversikt 11/2013

Får publiceras tisdag 20.12.2013 kl. 9.00

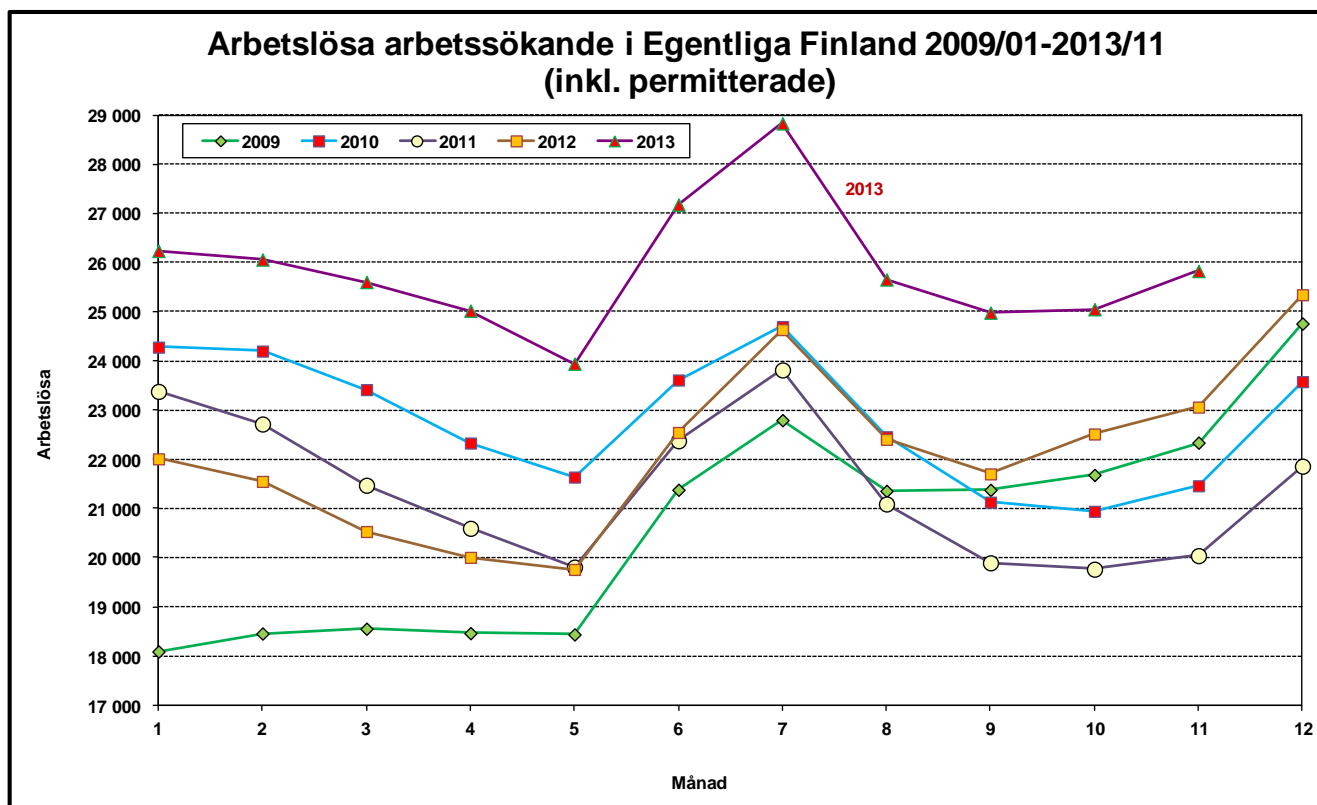
Arbetslösheten ökar – ungdomsarbetslösheten minskar ställvis

Vid Egentliga Finlands arbets- och näringsbyrå fanns i slutet av november 25 800 arbetslösa arbetssökande. Många gånger ökar antalet arbetslösa i november - denna gång med 700 personer. Jämfört med november ifjol ökade antalet arbetslösa med 2 700 personer, dvs. med 11,8 %, medan arbetslösheten i hela landet ökade med 15,2 %.

I slutet av november var andelen arbetslösa av arbetskraften i Egentliga Finland 1,1 procentenheter större än året innan, dvs. 11,4 % (10,3 %, 11/2012). I hela landet ökade andelen arbetslösa med 1,4 procentenheter och var 11,3 % (9,9 %, 11/2012). Arbetslöshetsgraden i Egentliga Finland är således större än i hela landet och den fjärde lägsta i Finland.

Jämfört med året innan ökade antalet arbetslösa på alla ELY-centralers områden. I Egentliga Finland ökade arbetslösheten långsammare än i hela landet, medan arbetslösheten ökade klart snabbare i Birkaland och Nyland. Antalet långtidsarbetslösa fortsatte att öka på alla ELY-centralers områden och i Egentliga Finland något långsammare än i hela landet.

I december brukar antalet arbetslösa öka och så går det i Egentliga Finland också denna gång.



10 % färre nya lediga platser än i fjol

Den sista november fanns det 1 400 lediga arbetsplatser vid områdets arbets- och näringsbyrå, dvs. 7 % mindre än för ett år sedan. Totalt fanns 3 600 lediga platser i november, varav 2 200 var nya platser som lediganslagits i november. Jämfört med året innan minskade efterfrågan på arbetskraft inom servicearbete, men inom industri och särskilt metallbranschen ledigförklarades klart fler platser än föregående år.

Långtidsarbetslösheten och ungdomsarbetslösheten ökar allmänt

Antalet arbetslösa unga under 25 år i Egentliga Finland var 9 procent större än för ett år sedan, dvs. 3 100 personer. Ungdomsarbetslösheten ökade allmänt sett i de ekonomiska regionerna på området, men i Salo och Nystadsregionen minskade den klart. Så gick det också i några kommuner i Åboregionen (t.ex. Reso). I november ökar vanligen antalet unga arbetslösa - denna gång med 30 personer. Antalet långtidsarbetslösa ökar alltjämt i hela landet. I Egentliga Finland var antalet personer som varit arbetslösa i över ett år 6 500, dvs. 24 procent mer än året innan. Långtidsarbetslösheten ökar i alla ekonomiska regioner på området och mest i Salo och Åboland, som prövas av strukturomvandlingen. Arbetslösheten ökade 14 % bland kvinnor och 10 % bland män.

Arbetslösheten ökar inom alla yrkesgrupper

Den minskade efterfrågan både inom exporten och på hemmamarknaden syns också i sysselsättningen: arbetslösheten ökar inom alla branscher och yrkesgrupper. Inom industrin ökar arbetslösheten visserligen långsammare och redan nu i klart lugnare takt än inom de andra branscherna, mellan vilka det inte råder någon större skillnad i hur snabbt arbetslösheten ökar. Arbetslösheten ökade mest inom hälsovårdstjänster och socialservice, administration samt handel.

Arbetsförvaltningens tjänster omfattade 4,8 % av arbetskraften

I slutet av november sysselsattes eller utbildades 10 900 personer genom arbetsförvaltningens tjänster, dvs. 20 % mer än för ett år sedan. I slutet av november deltog 3 100 personer i arbetskraftsutbildning för att förbättra sina möjligheter på arbetsmarknaden. Genom stödarbete inom den statliga, kommunala eller privata sektorn sysselsattes i sin tur 2 800 personer. Av de sysselsatta hade 74 % anställts inom den privata sektorn. I arbetsförsök deltog 1 200 och 350 var sysselsatta via alterneringsplatser. Dessutom deltog 910 i arbetsverksamhet i rehabiliterande syfte och 2 070 i frivilliga studier.

Arbetslösheten ökade i nästan alla kommuner i Egentliga Finland

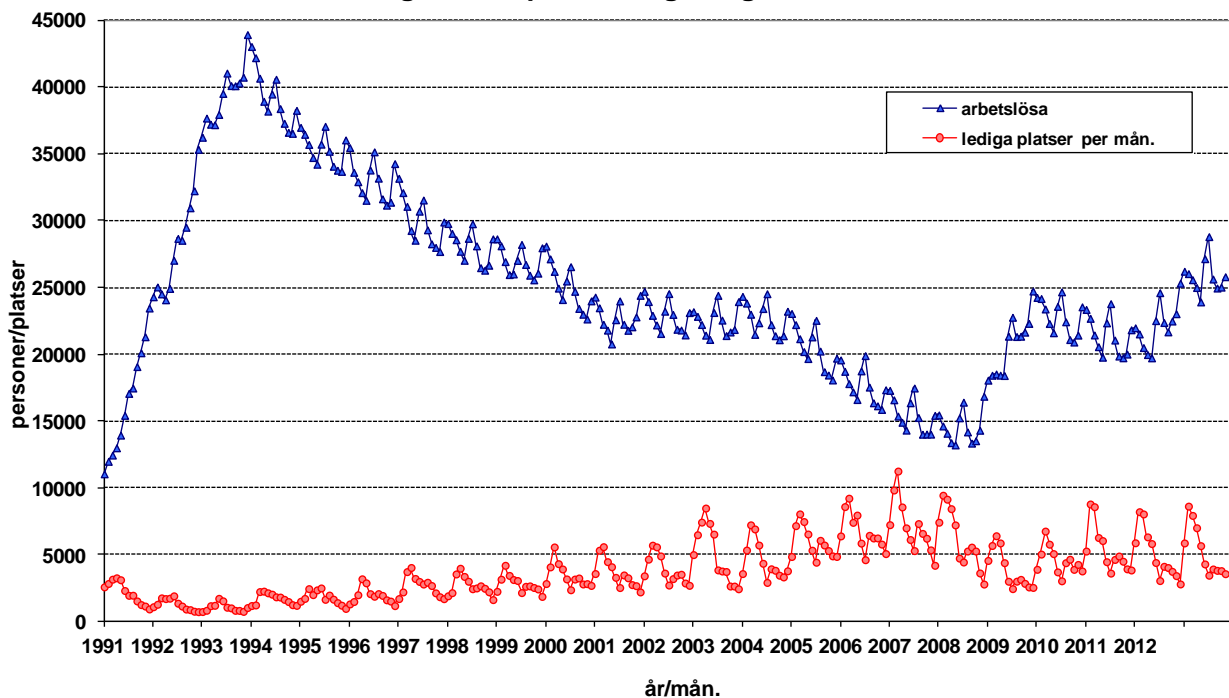
Jämfört med föregående år ökade antalet arbetslösa i alla ekonomiska regioner i Egentliga Finland. I Loimaaregionen ökade antalet arbetslösa mest, dvs. 25 %, medan antalet arbetslösa ökade med en knapp procent i Nystadsregionen. Den högsta arbetslöshetsgraden fanns i Salo ekonomiska region (14,3 %) samt i Salo stad (14,9 %). Arbetslöshetsgraden var lägst i Åbolands ekonomiska region (7,2 %) och av kommunerna i Rusko (5,9 %). Arbetslöshetsgraden var över 10 % i fyra (Salu, Åbo, Somero och Nystad) av regionens 28 kommuner, då antalet motsvarande kommuner var tre året innan.

Ytterligare information:

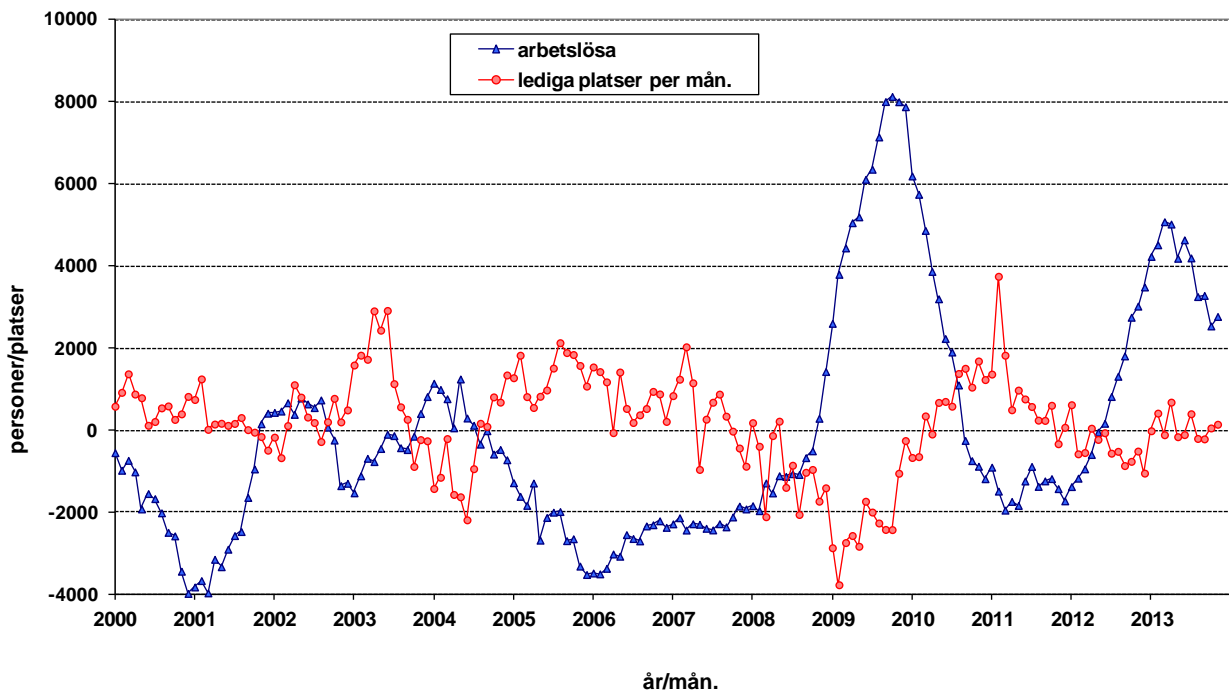
Egentliga Finlands arbets- och näringsbyrå och arbetsmarknadsanalytiker Juha Pusila, tfn 0295 022 772

OBS! Du kan också få sysselsättningsöversikten per e-post. Skicka dina kontaktuppgifter till juha.pusila@ely-centralen.fi så får du sysselsättningsöversikten direkt den offentliggörs.

Arbetslösa och lediga arbetsplatser i Egentliga Finland 1991/01 - 2013/11



Förändring i arbetslösheten och antalet lediga arbetsplatser jämfört med föregående år i Egentliga Finland 2000/01 - 2013/11



Tabell 1. Sysselsättningsläge i Egentliga Finland, oktober

I LÄGET I SLUTET AV MÅNADEN	2012	2013	Ändring	Ändring%
1. Arbetslösa arbetssökande	23 112	25 832	2 720	11,8
- varav permitterade	1 731	2 485	754	43,6
2. Förkortad arbetsvecka	302	815	513	169,9
3. I arbete	8 494	8 149	-345	-4,1
- varav på den allmänna arbetsmarknaden	4 847	5 705	858	17,7
- varav sysselsätta	3 647	2 444	-1 203	-33
4. Utanför arbetskraften	6 614	8 403	1 789	27
- varav i sysselsättningsfrämjande service	0	2 220	2 220	0
- varav i utbildning	0	3 731	3 731	0
5. Mottagare av arbetslöshetspension	1 826	925	-901	-49,3
1-5 Samtliga arbetssökande	40 348	44 124	3 776	9,4
EFTERFRÅGAN PÅ ARBETSKRAFT				
Lediga arbetsplatser sammanlagt	1 473	1 374	-99	-6,7
- varav lediga över en månad	220	242	22	10
- varav lediga över 2 månader	69	82	13	18,8
I SERVICE				
1. Sysselsätta hos staten	58	107	49	84,5
2. Sysselsätta i kommunerna	403	600	197	48,9
3. Sysselsätta inom den privata sektorn	1 471	2 061	590	40,1
1-3 Antalet sysselsätta sammanlagt	1 932	2 768	836	43,3
4. I arbetskraftsutbildning	3 361	3 119	-242	-7,2
5. I träning	0	445	445	0
6. I Arbets-/utbildningsprövinig	0	1 206	1 206	0
7. Arbetspraktik/arbetslivsträning	1 274	0	-1 274	-100
8. Som alternerings vikarie	376	347	-29	-7,7
9. Som arbetsverksamhet i rehabiliteringssyfte	640	912	272	42,5
10. Frivilliga studier	1 505	2 073	568	37,7
1-10 I service sammanlagt	9 088	10 870	1 782	19,6
ARBETSLÖSHETENS STRUKTUR				
1. Arbetslösa kvinnor	9 752	11 149	1 397	14,3
2. Arbetslösa män	13 360	14 683	1 323	9,9
3. Arbetslösa under 25 år	2 838	3 078	240	8,5
4. Arbetslösa över 50 år	8 461	9 512	1 051	12,4
5. Långtidsarbetslösa	5 205	6 465	1 260	24,2

II VERKSAMHET UNDER MÅNADEN	2012	2013	Ändring	Ändring (%)
1. Arbetslösa arbetssökande	25 758	29 330	3 572	13,9
2. Övriga arbetssökande	16 560	16 971	411	2,5
1-2 Arbetssökande sammanlagt	42 318	46 301	3 983	9,4
3. Månadens alla arbetsplatser	3 966	3 602	-364	-9,2
- varav månadens nya arbetsplatser	2 455	2 220	-235	-9,6
- varav besatta arbetsplatser	2 447	2 269	-178	-7,3
- med arbetskraftsbyråns sökande	496	336	-160	-32,3
4. Inledda arbetslöshetsperioder	5 516	6 869	1 353	24,5
5. Avslutade arbetslöshetsperioder	4 540	5 592	1 052	23,2
6. Nya placeringar med stödåtg.	725	371	-354	-48,8
7. Inlett arbetskraftsutbildning	445	491	46	10,3

Tabell 2. Förändring i arbetsmarknadsläget per yrkesgrupp, oktober

Yrkesgrupp	Månadens nya arbetsplatser				Arbetslösa i slutet av månaden			
	2012	2013	Ändring	Ändring %	2012	2013	Ändring, antal	Ändring %
Tekn., nat.vet., samh.vet. arbete	218	142	-76	-34,9 %	2 629	3 168	539	20,5 %
Tekniskt arbete	86	49	-37	-43,0 %	967	1 178	211	21,8 %
Pedagogiskt arbete	101	51	-50	-49,5 %	389	529	140	36,0 %
Konstn. och underhållande arbete	3	18	15	500,0 %	403	457	54	13,4 %
Hälsovård och socialt arbete	493	289	-204	-41,4 %	1 284	1 602	318	24,8 %
Hälso- och sjukvård	256	150	-106	-41,4 %	472	608	136	28,8 %
Socialt arbete	98	61	-37	-37,8 %	350	427	77	22,0 %
Barndagvård	26	40	14	53,8 %	213	273	60	28,2 %
Adm. och kontorsarbete	126	119	-7	-5,6 %	2 382	2 789	407	17,1 %
Ledning inom företag och org.	33	22	-11	-33,3 %	349	388	39	11,2 %
Sekreterar- och kontorsarbete	38	21	-17	-44,7 %	886	1 011	125	14,1 %
Dataarbete	18	24	6	33,3 %	535	675	140	26,2 %
Kommersiellt arbete	835	776	-59	-7,1 %	1 672	1 995	323	19,3 %
Agenturarbete och kontorsförs.	625	590	-35	-5,6 %	420	510	90	21,4 %
Varuförsäljning	191	157	-34	-17,8 %	947	1 124	177	18,7 %
Jord- och skogsbruk och fiske	15	16	1	6,7 %	576	665	89	15,5 %
Gårdsbruk, djurskötsel	3	10	7	233,3 %	146	168	22	15,1 %
Trädgårds- och parkarbete	11	4	-7	-63,6 %	363	438	75	20,7 %
Transport och kommunikation	60	87	27	45,0 %	763	862	99	13,0 %
Vägtrafikarbete	33	16	-17	-51,5 %	530	589	59	11,1 %
Post och telekommunikation	3	3	0	0,0 %	47	44	-3	-6,4 %
Postiljoner	21	60	39	185,7 %	62	63	1	1,6 %
Byggarb-, gruvdrift- och stenbr.	101	68	-33	-32,7 %	1 913	2 113	200	10,5 %
Husbyggnadsarbete	85	53	-32	-37,6 %	1 663	1 848	185	11,1 %
Industriellt arbete	285	422	137	48,1 %	6 126	6 377	251	4,1 %
Metallararbete	128	216	88	68,8 %	2 318	2 324	6	0,3 %
Elarbete	39	62	23	59,0 %	1 466	1 452	-14	-1,0 %
Paketerings- och lagerarbete	67	63	-4	-6,0 %	557	615	58	10,4 %
Diversearbete	2	1	-1	-50,0 %	217	193	-24	-11,1 %
Servicearbete	322	301	-21	-6,5 %	2 059	2 278	219	10,6 %
Hotell- och storköksarbete	71	68	-3	-4,2 %	837	938	101	12,1 %
Serveringsarbete	63	59	-4	-6,3 %	317	339	22	6,9 %
Fastighetsskötsel och städning	128	128	0	0,0 %	570	625	55	9,6 %
Annat arbete	0	0	0	0,0 %	3 707	3 982	275	7,4 %
Saknar yrke	0	0	0	0,0 %	3 140	3 394	254	8,1 %
Har bytt yrke	0	0	0	0,0 %	385	414	29	7,5 %
Har nyligen utexaminerats	0	0	0	0,0 %	78	70	-8	-10,3 %
Sammanlagt	2 455	2 220	-235	-9,6 %	23 111	25 831	2 720	11,8 %

Tabell 3. Arbetslösa arbetssökande på räkningsdagen, oktober

ELY-centralen	Arbetslösa inkl. perm.			Arbetslöshetsnivå inkl. perm.		
	2012	2013	Ändring	2012	2013	Ändring
Nyland	58 240	72 066	23,7	7,2	8,9	1,7
Egentliga Finland	23 112	25 832	11,8	10,3	11,4	1,1
Satakunta	11 374	11 991	5,4	10,9	11,5	0,6
Tavastland	19 045	21 827	14,6	10,7	12,2	1,5
Birkaland	26 827	32 315	20,5	11,3	13,5	2,2
Sydöstra Finland	18 114	19 345	6,8	12,6	13,4	0,8
Södra Savoland	7 872	8 395	6,6	11,5	12,3	0,8
Norra Savoland	12 514	13 528	8,1	11,1	12,0	0,9
Norra Karelen	10 487	11 094	5,8	14,2	14,9	0,7
Mellersta Finland	16 722	19 096	14,2	13,1	14,9	1,8
Södra Österbotten	7 353	8 227	11,9	8,3	9,3	1,0
Österbotten	7 428	8 471	14,0	6,4	7,2	0,8
Norra Österbotten	21 564	24 519	13,7	12,0	13,5	1,5
Kajanaland	4 503	5 759	27,9	12,5	16,1	3,6
Lappland	11 048	12 812	16,0	13,4	15,5	2,1
Åland	496	540	8,9	3,5	3,7	0,2
Hela landet	256 759	295 913	15,2	9,9	11,3	1,4

Tabell 4. Arbetslösa arbetssökande och månadens nya arbetsplatser i Egentliga Finland, oktober

	Arbetslösa inkl. perm.			Månadens nya arbetsplatser		
	2012	2013	Ändring	2012	2013	Ändring
Åbo	11 507	12 933	12,4 %	1 668	1 306	-21,7 %
Laitila	298	253	-15,1 %	25	74	196,0 %
Loimaa	1 083	1 373	26,8 %	101	109	7,9 %
Åboland	652	659	1,1 %	44	53	20,5 %
Salo	4 334	4 434	2,3 %	310	343	10,6 %
Nystad	889	816	-8,2 %	56	114	103,6 %
Pemar	387	414	7,0 %	24	35	45,8 %
Reso*	2 357	2 789	18,3 %	124	96	-22,6 %
S:t Karins (hela)	1 555	2 002	28,7 %	103	90	-12,6 %
S:t Karins	1 027	1 270	23,7 %	55	67	21,8 %
Lundo (st)	528	732	38,6 %	48	23	-52,1 %
Sammanlagt	23 062	25 833	12,0 %	2 455	2 220	-9,6 %

Tabell 5. Arbetslösa arbetssökande i Egentliga Finlands kommuner 30.11.2013

Kommun	Arbetskraft	Lediga arbetsplatser	Arbetslösa arbetssökande inkl. pers. permitterade					Arbetslösa över 1 år
			Sammanlagt	Män	Kvinnor	Under 25	Över 50	
Loimaa ekon. region	17 096	53	1 612	897	715	172	679	328
Aura	2 027	8	200	107	93	26	75	39
Koski TI	1 049	2	84	43	41	10	41	19
Loimaa	7 563	30	743	426	317	90	308	138
Marttila	940	1	85	44	41	8	26	17
Oripää	652	1	56	32	24	5	25	9
Pöytyä	3 933	10	364	197	167	28	161	89
Tarvasjoki	932	1	80	48	32	5	43	17
Salo ekonomiska region	30 190	224	4 329	2 376	1 953	424	1 814	1 261
Salo	26 147	204	3 889	2 146	1 743	390	1 595	1 157
Somero	4 043	20	440	230	210	34	219	104
Åbo ekonomiska region	154 619	914	17 871	10 318	7 553	2 285	6 070	4 465
S:t Karins	15 240	49	1 257	679	578	174	472	217
Lundo	8 249	18	675	413	262	94	237	116
Masku	4 870	5	332	195	137	32	138	67
Mynämäki	3 830	5	311	167	144	37	135	77
Nådendal	9 163	22	763	410	353	65	358	174
Nousis	2 408	1	144	79	65	17	56	24
Pemar	5 204	7	351	204	147	46	146	66
Reso	12 092	33	1 126	676	450	138	453	227
Rusko	2 943	2	175	102	73	18	74	46
Sagu	1 438	1	102	58	44	6	49	24
Åbo	89 182	771	12 635	7 335	5 300	1 658	3 952	3 427
Åboland	10 337	40	749	448	301	87	328	184
Kimitoön	3 131	10	308	196	112	30	142	81
Pargas	7 206	30	441	252	189	57	186	103
Nystadsregionen	14 514	143	1 271	644	627	110	621	227
Gustavs	381	1	35	20	15	5	19	6
Laitila	3 893	58	235	128	107	23	114	32
Pyhäranta	1 050	2	83	39	44	5	46	25
Tövsala	768	2	69	34	35	6	35	17
Nystad	7 340	75	759	378	381	57	380	135
Vehmaa	1 082	5	90	45	45	14	27	12
Sammanlagt	226 756	1 374	25 832	14 683	11 149	3 078	9 512	6 465

.. = Informationen finns ej tillgänglig. Den är antingen för osäker för att presenteras eller så skyddas den sekretes av lagen om.

Tabell 6. Arbetslöshetens struktur i Egentliga Finlands ekonomiska regioner, oktober

<i>A. Arbetslöshetsnivå</i>							Ändring , %	
	2008	2009	2010	2011	2012	2013	2012-2013	2008-2013
Åbo	6,6	10,0	9,8	9,3	10,2	11,6	1,4	5,0
Salo	6,7	11,2	9,9	10,3	14,2	14,3	0,1	7,6
Loimaa	5,3	8,6	7,1	6,8	7,5	9,4	1,9	4,1
Nystadsregionen	5,9	9,1	8,4	6,9	8,6	8,8	0,2	2,9
Åboland	4,3	6,5	6,1	5,5	6,5	7,2	0,7	2,9

<i>B. Antal arbetslösa</i>							Ändring , %	
	2008	20089	2010	2011	2012	2013	2012-2013	2008-2013
Åbo	9 979	15 131	15 073	14 206	15 595	17 871	14,6	79,1
Salo	2 051	3 455	3 068	3 112	4 306	4 329	0,5	111,1
Loimaa	911	1 481	1 225	1 163	1 287	1 612	25,3	76,9
Nystadsregionen	880	1 350	1 243	1 015	1 252	1 271	1,5	44,4
Åboland	447	693	643	585	672	749	11,5	67,6
Egentliga Finland	14 268	22 110	21 252	20 081	23 112	25 832	11,8	81,0

<i>C. Under 25 år</i>							Ändring , %	
	2008	2009	2010	2011	2012	2013	2012-2013	2008-2013
Åbo	1 118	1 996	1 608	1 703	2 049	2 285	11,5	104,4
Salo	231	380	286	363	450	424	-5,8	83,5
Loimaa	111	228	111	142	151	172	13,9	55,0
Nystadsregionen	94	168	114	87	129	110	-14,7	17,0
Åboland	43	88	69	63	59	87	47,5	102,3
Egentliga Finland	1 597	2 860	2 188	2 358	2 838	3 078	8,5	92,7

<i>D. Över 50 år</i>							Ändring , %	
	2008	2009	2010	2011	2012	2013	2012-2013	2008-2013
Åbo	3 638	4 804	5 326	5 151	5 307	6 070	14,4	66,8
Salo	878	1 328	1 300	1 292	1 675	1 814	8,3	106,6
Loimaa	402	552	530	518	560	679	21,3	68,9
Nystadsregionen	440	554	569	512	602	621	3,2	41,1
Åboland	226	275	291	266	317	328	3,5	45,1
Egentliga Finland	5 584	7 513	8 016	7 739	8 461	9 512	12,4	70,3

<i>E. Långtidsarbetslösa</i>							Ändring , %	
	2008	2009	2010	2011	2012	2013	2012-2013	2008-2013
Åbo	1 802	2 492	3 767	3 830	3 703	4 465	20,6	147,8
Salo	377	466	717	739	938	1 261	34,4	234,5
Loimaa	134	158	236	207	252	328	30,2	144,8
Nystadsregionen	148	116	157	175	200	227	13,5	53,4
Åboland	57	74	114	119	112	184	64,3	222,8
Egentliga Finland	2 518	3 306	4 991	5 070	5 205	6 465	24,2	156,8

<i>F. Invandrare</i>							Ändring , %	
	2008	2009	2010	2011	2012	2013	2012-2013	2008-2013
Åbo	1 008	1 368	1 607	1 601	1 910	2 095	9,7	107,8
Salo	192	285	219	237	391	405	3,6	110,9
Loimaa	20	35	38	37	48	65	35,4	225,0
Nystadsregionen	12	13	19	30	31	34	9,7	183,3
Åboland	13	32	33	32	32	45	40,6	246,2
Egentliga Finland	1 245	1 733	1 916	1 937	2 412	2 644	9,6	112,4

Tabell 7. Arbetslösa och arbetslöshetsnivån i Egentliga Finlands kommuner

Kommun	2012/11	2013/10	2013/11	2012/11	2013/10	2013/11
Aura	134	184	200	6,8	9,1	9,9
Gustavs	21	30	35	5,4	7,9	9,2
Kimitoön	291	287	308	9,3	9,2	9,8
Koski Tl.	70	86	84	6,7	8,2	8,0
Laitila	275	221	235	7,0	5,7	6,0
Loimaa	623	657	743	8,2	8,7	9,8
Lundo	461	636	675	5,8	7,7	8,2
Marttila	66	84	85	7,1	8,9	9,0
Masku	246	325	332	5,1	6,7	6,8
Mynämäki	264	288	311	7,0	7,5	8,1
Nousis	124	147	144	5,1	6,1	6,0
Nystad	743	727	759	10,1	9,9	10,3
Närdental	610	728	763	6,6	7,9	8,3
Oripää	40	53	56	6,2	8,1	8,6
Pargas	381	404	441	5,3	5,6	6,1
Pemar	330	334	351	6,4	6,4	6,7
Pyhäranta	86	76	83	8,0	7,2	7,9
Pöytyä	287	352	364	7,3	8,9	9,3
Reso	959	1 077	1 126	7,9	8,9	9,3
Rusko	163	168	175	5,6	5,7	5,9
S:t karins	1 014	1 207	1 257	6,7	7,9	8,2
Sagu	78	105	102	5,5	7,3	7,1
Salo	3 911	3 820	3 889	15,0	14,6	14,9
Somero	395	406	440	9,7	10,0	10,9
Taivassalo	67	61	69	8,7	7,9	9,0
Tövsala	67	69	80	7,3	7,4	8,6
Vehmaa	60	84	90	5,6	7,8	8,3
Åbo	11 346	12 438	12 635	12,9	13,9	14,2